

رؤية VISION

2030

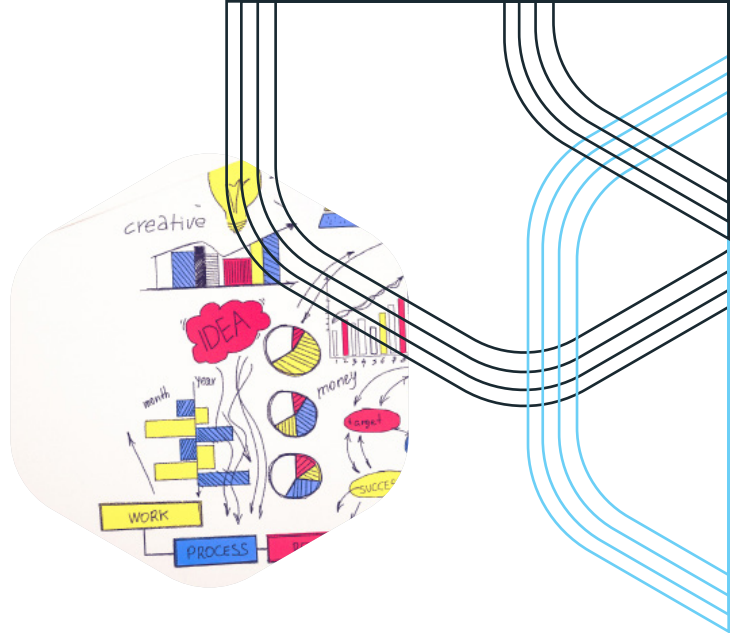
المملكة العربية السعودية
KINGDOM OF SAUDI ARABIA



الخطة التنفيذية
لعمادة البحث العلمي

2030

الطريق إلى شغهاي



الخطة التنفيذية لعمادة البحث العلمي ٢٠٣٠

الطريق إلى شغهاي

جاء إنشاء جامعة جازان في العام ١٤٢٦هـ خطوة هامة في سبيل توظيف العلم والمعرفة لخدمة المجتمع وذلك بما سوف يشتمل عليه أمر تأسيسها من أهداف تطوير البحث العلمي لتحقيق أهداف خطط التنمية الوطنية. وكان قرار إنشاء عمادة البحث العلمي في العام ١٤٢٧هـ يجعل منها كيان البحث العلمي في الجامعة. وقد بدأت العمادة في مراجعة الرؤية والرسالة بدراسة الخطة الاستراتيجية للجامعة ٢٠٢٠ لصياغة التوجهات الاستراتيجية للعمادة في ضوء رؤية الجامعة.

صياغة خطة الطريق إلى شنغهاي ٢٠٣٠

سبق صياغة الخطة التنفيذية للعمادة «الطريق إلى شنغهاي» عدد من الدراسات لاستطلاع رأي المستفيدين **Stakeholder** من خدمات العمادة. شارك في الدراسات عدد من منسوبي الجامعة الباحثين في المراكز البحثية وأعضاء هيئة التدريس بالكلية، وشارك من خارج الجامعة عدد من ممثلي وزارات الصحة والزراعة والتعليم وعدد من المؤسسات الصناعية. نظمت العمادة ورش عمل للمستفيدين لعرض أنشطة وبرامج العمادة وتطلعاتها للمستقبل كما شملت إجراء التحليل الرباعي **SWOT Analysis** لتحليل البيئة الداخلية والبيئة الخارجية للعمادة. أظهرت نتائج التحليل الرباعي مظاهر القوة ونقاط الضعف والفرص المتاحة للعمادة والتهديدات المحتملة لأنشطتها.



نقاط الضعف

- *زيادة العبء التدريسي
- *نقص دعم تنمية مهارات الباحثين
- *ضعف مشاركة الفروع الطرفية للجامعة

التهديدات

- *عدم احتمال الكادر الإداري بالعمادة
- *غياب التخطيط لتحقيق الترتيب الدولي
- *ضعف مشاركة العنصر النسائي

مظاهر القوة

- *دعم الإدارة العليا المطلق للبحث العلمي
- *توفر الدعم المادي للبحث العلمي
- *توفر الكوادر البحثية المتميزة

الفرص

- *الموقع الجغرافي والبيئي لمنطقة جازان
- *المدنية الاقتصادية
- *زيادة الطلب على نتائج البحث بالمنطقة

الرؤية

أن تصبح عمادة البحث العلمي بوابة التميز في إنتاج المعرفة في العلوم الإنسانية والأساسية والتطبيقية.

الرسالة

تسعى عمادة البحث العلمي إلى تشجيع الأنشطة البحثية لخدمة قضايا التنمية بتقديم الدعم المادي واللوجيستي للباحثين بالجامعة في ضوء أخلاقيات البحث العلمي وقيم المجتمع لخدمة قضايا المجتمع.

القيم

الانتماء، التميز، النزاهة، القيادة، الجودة

الأهداف

- رسم سياسات البحث العلمي وربطها برؤية المملكة ٢٠٣٠.
- تطوير البنية التحتية للبحث العلمي سعياً لتحقيق رؤية الجامعة ٢٠٢٠.
- نشر ثقافة البحث العلمي والابتكار والإبداع.
- تشجيع الباحثين المتميزين والطلاب للمساهمة في صناعة المعرفة.
- المساهمة في حل قضايا المجتمع بالطلول العلمية المناسبة.
- مشاركة القطاعات الخدمية والصناعية في علاج مشاكلها والارتقاء بأدائها.
- تعزيز التعاون الدولي في البحث العلمي.
- تحقيق موقع متميز للجامعة في التصنيف الدولي للجامعات.

التوجهات الاستراتيجية للعمادة

01

التوجه الاستراتيجي ١: تأسيس نظام إدارة عالمي

- تأسيس نظام إداري قوي وصياغة وثيقة المهام الوظيفية.
- تحديد ومتابعة مؤشرات الأداء.
- توفير بيئة عمل تعتمد الشفافية والالتزام.
- توفير أحدث وسائل تقنية المعلومات.

02

التوجه الاستراتيجي ٢: تحقيق التميز الأكاديمي

- تأسيس البيئة البحثية على أسس أخلاقيات البحث العلمي والشفافية.
- تشجيع البحث العلمي المتميز والباحثين المتميزين.
- استخدام التقنيات الحديثة في البحث العلمي.
- رعاية التفكير الإبداعي والمبدعين.
- تشجيع التعاون الدولي في البحث العلمي.
- استقطاب الباحثين المتميزين.
- زيادة مشاركة العنصر النسائي في البحث العلمي.

03

التوجه الاستراتيجي ٣: خدمة المجتمع

- دراسة حاجات المجتمع في منطقة جازان.
- دعم البحث العلمي الهادف لخدمة المجتمع.

أولويات البحث العلمي لجامعة جازان

اهتمت العمادة بصياغة أولويات البحث العلمي بمشاركة الباحثين وأعضاء هيئة التدريس وممثلي قطاعات الصحة والزراعة والتعليم والسياحة الصناعة لمعرفة حاجات المجتمع المحلي من البحث العلمي. وتمت صياغة أولويات البحث العلمي في عدد من المحاور يندرج تحت كل منها عدد من الأولويات مرتبة طبقاً لأهميتها.

محور: المياه	محور: الصناعة والطاقة
١ مصادر المياه وترشيد استخدامها	١ الطاقة المتجددة
٢ تلوث المياه وتطوير طرق معالجتها	٢ الصناعة في منطقة جازان
محور: السياحة والآثار	محور: الثروة السمكية
١ المقومات السياحية في منطقة جازان	١ تقدير المخزون السمكي
٢ المواقع الأثرية في منطقة جازان	٢ الاستزراع السمكي
محور: الزراعة	٣ الأنشطة البشرية والثروة السمكية
١ الزراعات الجبلية والاستوائية	محور: الصحة
٢ الآفات والأمراض الزراعية	١ الأمراض المستوطنة والوبائية في جازان
٣ ترشيد استخدام الأسمدة والمبيدات	٢ الخدمات الصحية في جازان
٤ الصناعات الغذائية	٣ الصناعات الدوائية
٥ التسويق الزراعي	محور: التعليم
٦ الإنتاج الحيواني	١ تطوير التعليم
٧ التقنية الحيوية في الزراعة	٢ افتصاحات التعليم
محور: البيئة	٣ تعليم ذوي الاحتياجات الخاصة
١ التنوع الحيوي في منطقة جازان	محور: قضايا المجتمع
٢ المصادر الطبيعية في منطقة جازان	١ المؤثرات العقلية- المخدرات
٣ مخاطر الزلازل والسيول والتصحر	٢ قضايا الأسرة والمجتمع
٤ التلوث البيئي	٣ خدمات ذوي الاحتياجات الخاصة
٥ الحوادث المرورية	٤ الأمن الفكري
	٥ الدراسات الشرعية للقضايا

المقارنة المرجعية

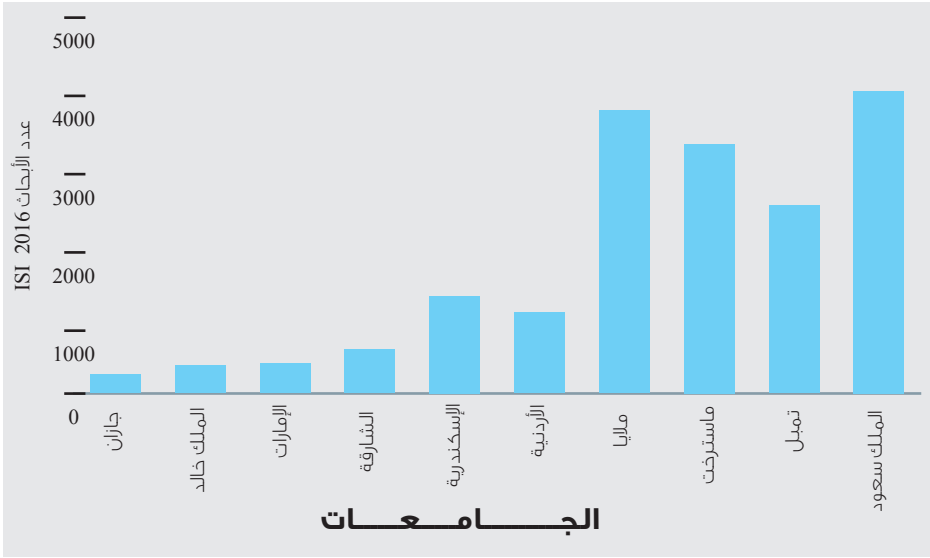
أسس المقارنة المرجعية

تمت المقارنة المرجعية من واقع سجلات التصنيف الدولي لعمادات البحث العلمي في (١٠) جامعات عالمية، عربية، خليجية، ومحلية لضمان التنوع في المحطات المرجعية.

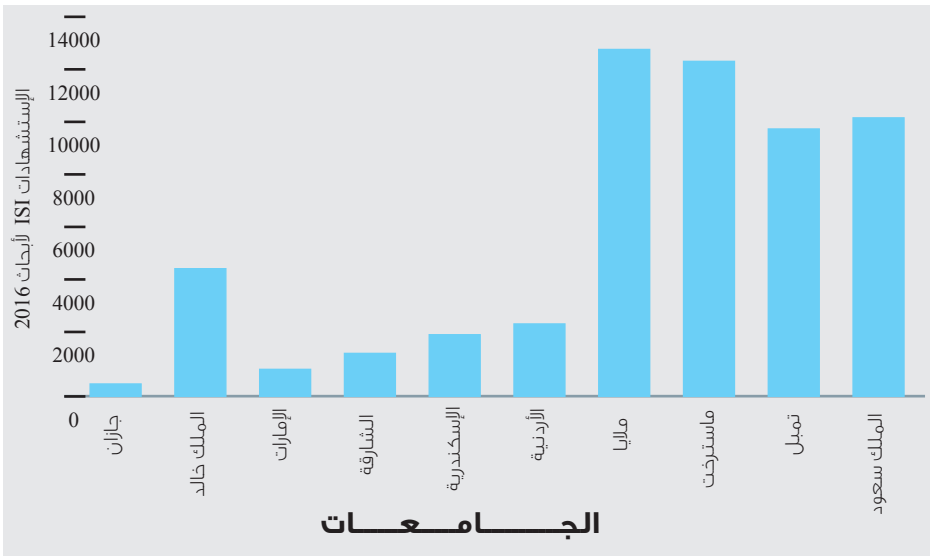
الدولة	العمادة	تصنيف QS	تصنيف شنغهاي
جامعات عالمية			
هارفارد (أمريكا)	Provost for Research	3	1
تمبل (أمريكا)	Provost for Research	700-651	400-301
ماستريخت (هولندا)	Research	200	300-201
ملايا (ماليزيا)	Deanship of Research	114	500-401
جامعات عربية			
الإسكندرية (مصر)	وكالة الجامعة للبحث العلمي	800-751	800-701
الأردنية (الأردن)	عمادة البحث العلمي	600-551	-
جامعات خليجية			
الإمارات (الإمارات)	نائب مدير الجامعة للبحث العلمي	390	-
الشارقة (الإمارات)	نائب مدير الجامعة للبحث العلمي	750-701	-
جامعات محلية			
الملك سعود (السعودية)	عمادة البحث العلمي	221	150-101
الملك خالد (السعودية)	عمادة البحث العلمي	480-471	-
جازان (السعودية)	عمادة البحث العلمي	-	-

المقارنة المرجعية

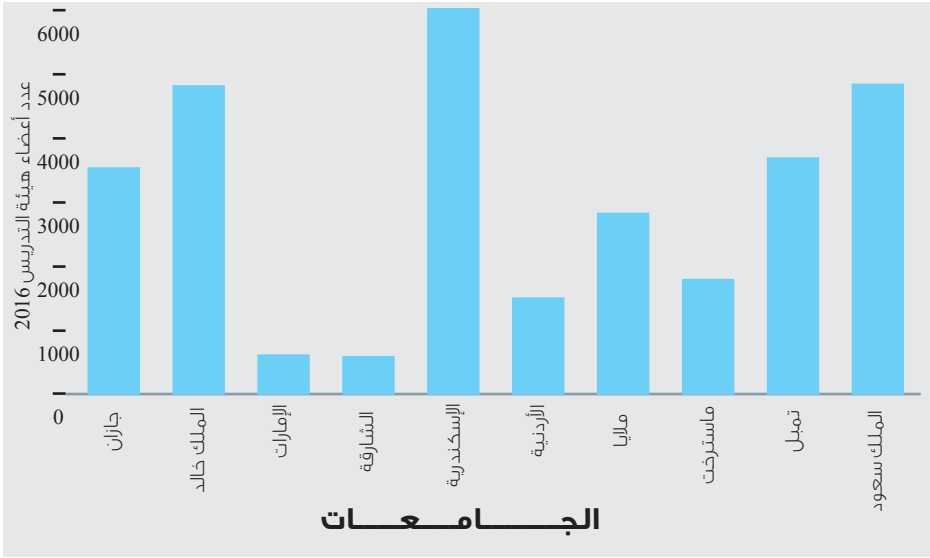
هافرد	الملك سعود	تمبل	ماسترخت	ماليبا	الأردنية	الإسكندرية	المشاركة	الإمارات	الملك خالد	جاران	الجامعة
أمريكا	السعودية	أمريكا	هولندا	ماليبريا	الأردن	مصر	الإمارات	الإمارات	السعودية	السعودية	الدولة
1636	1957	1884	1976	1905	1962	1938	1997	1976	1998	2006	تاريخ التأسيس
3	221	651-700	200	114	551-600	751-800	750-701	390	471-480	-	تصنيف QS 2018
1	101-150	301-400	201-300	401-500	-	701-800	-	-	-	-	تصنيف شينغهاي 2017
14,378	4,806	2,980	3,964	4,499	1,287	1,544	695	475	436	302	عدد الأبحاث 2016 ISI
89,282	10,568	10,147	12,709	13,160	2,760	2,352	1,645	1,040	4,854	486	الإستشهادات ISI لأبحاث 2016
490,174	39,437	62,937	43,024	37,498	15,011	17,697	5,035	7,194	4,917	1,365	إجمالي الأبحاث ISI منذ التأسيس
4,350	4,970	3,788	1,841	2,903	1,543	6,181	604	630	4,946	3,629	عدد أعضاء هيئة التدريس 2016
230	162	268	70	195	168	245	27	17	29	7	عدد برامج الدراسات العليا
130	18	36	24	43	12	22	4	9	24	3	عدد المراكز البحثية
5000<	551	2500	-	350	97	63	-	66	300	53	عدد مشاريع الدعم الداخلي 2016



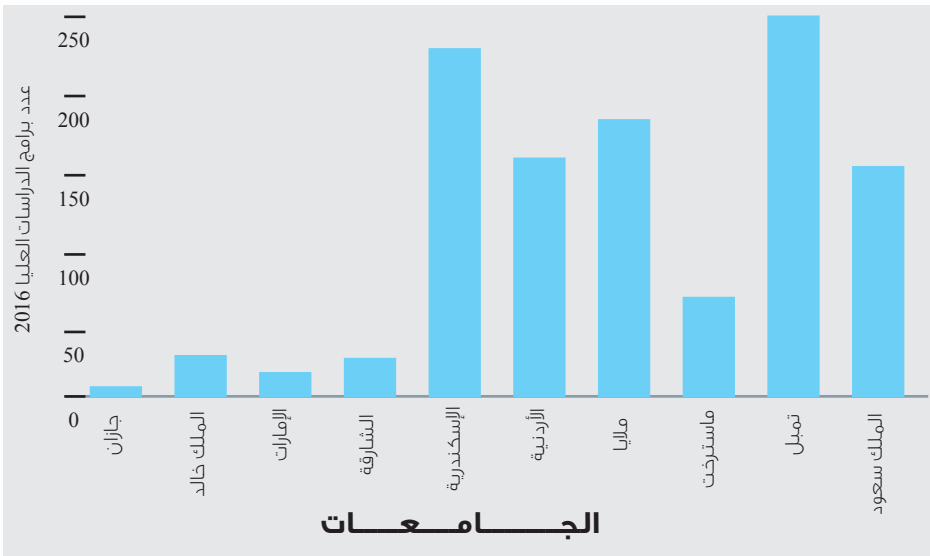
عدد الأبحاث ISI 2016



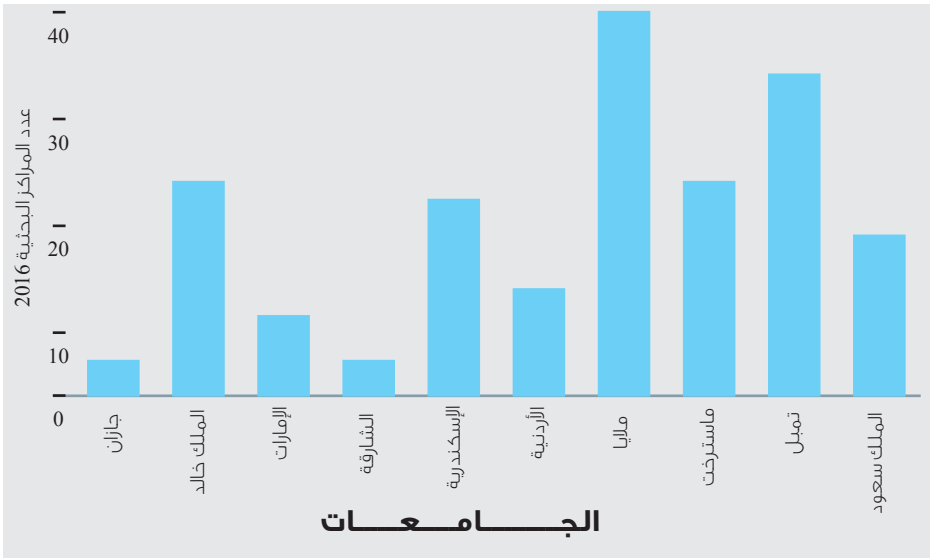
الإستشهادات ISI لأبحاث 2016



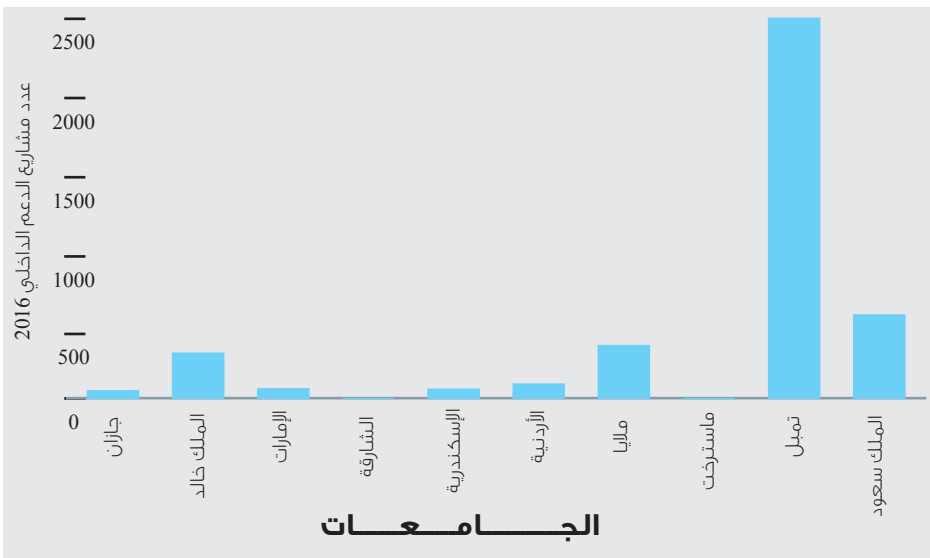
عدد أعضاء هيئة التدريس 2016



عدد برامج الدراسات العليا 2016



عدد المراكز البحثية 2016



عدد مشاريع الدعم الداخلي 2016



لماذا؟

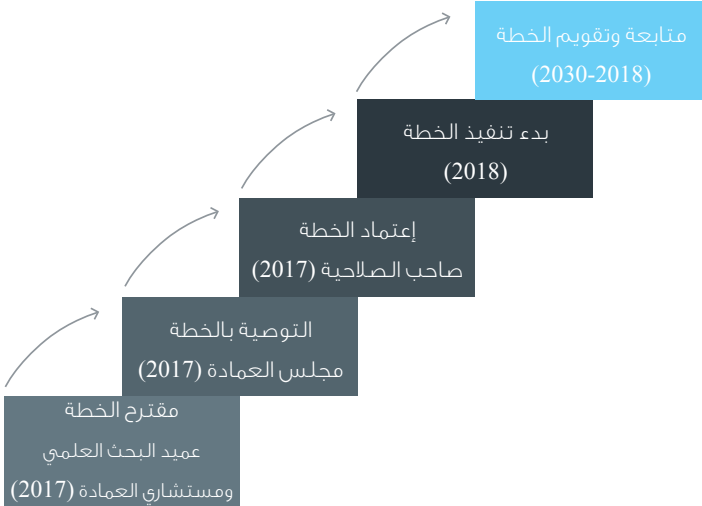
الطريق إلى شنغهاي

أخذت العمادة على عاتقها وضع وتنفيذ خطة الطريق إلى شنغهاي لأسباب عديدة أهمها تحقيق رؤية المملكة ٢٠٣٠، تحقيق موقع متقدم للجامعة في الترتيب العالمي للجامعات باعتبار أن البحث العلمي يمثل أكثر من ٦٠٪ من معايير الترتيب العالمي، تحقيق الاعتماد الأكاديمي، جذب الطلاب الأجانب للجامعة كأحد متطلبات الاعتماد الأكاديمي، استقطاب الباحثين المتميزين، تشجيع التعاون الدولي في مجال البحث العلمي لتحسين المخرجات وجذب الدعم الدولي للبحث العلمي.

معايير الطريق إلى شنغهاي

- ١- صياغة الخطة ٢٠١٧، بدء تنفيذ الخطة ٢٠١٨، الانتهاء من الخطة ٢٠٣٠.
- ٢- التركيز على معايير البحث العلمي الخاصة بالتصنيف العالمي للجامعات.
- ٣- اعتماد الصياغة والأهداف على المتاح من الإمكانيات المادية، والهيكل الإداري والتنظيمي مع زيادة الإمكانيات خلال مراحل تنفيذ الخطة.
- ٤- اعتماد مؤشرات أداء صارمة لمتابعة تنفيذ الخطة باعتبار أولويات البحث العلمي، رؤية الجامعة ٢٠٢٠، نقاط البحث العلمي بالتصنيف العالمي للجامعات، تدرج مؤشرات الأداء مع التدرج في الإمكانيات المتاحة للخطة.

خطوات خطة الطريق إلى شنغهاي



محاور خطة الطريق إلى شنغهاي

اعتمدت العمادة محاور خطة الطريق إلى شنغهاي باعتبار الأهداف الاستراتيجية لرؤية الجامعة ٢٠٢٠ لتشمل:

- ١- استقطاب الدعم الخارجي والدولي للبحث العلمي بالجامعة.
- ٢- دعم البحث العلمي بدعم المراكز والوحدات البحثية بالجامعة.
- ٣- التدرج بتنفيذ مبادرات العمادة للوصول إلى تصنيف شنغهاي.

تنفيذ خطة الطريق إلى شنغهاي

أولاً: استقطاب الدعم الخارجي للبحث العلمي

مؤشرات الأداء	المبادرات	خطوات العمل	الأهداف الإستراتيجية للجامعة
عدد الأنشطة المشتركة	تنفيذ بحوث مشتركة مع المؤسسات التجارية والمنظمات غير الحكومية	إتاحة فرص التعاون بين الجامعة والقطاع الخاص	الهدف الاستراتيجي ١٤ مشاركة الصناعة والمستفيدين
عدد أعضاء هيئة التدريس والباحثين المتميزين بالجامعة	تعزيز المنح البحثية والوظائف المساعدة	١-استقطاب أعضاء هيئة تدريس وباحثين متميزين	الهدف الاستراتيجي ١٥ تطوير الوحدات البحثية في الهندسة، والعلوم، والعلوم الطبية، وطب المناطق الحارة، والبيئة
- دخل البحوث من مصادر خارجية - عدد المشاريع	تقييم مخرجات الوحدات البحثية الحالية وتأثيرها على المجتمع	٢- تقييم الأنشطة الأكاديمية والبحثية القائمة	

ثانياً: دعم المراكز والوحدات البحثية

مؤشرات الأداء	المبادرات	خطوات العمل	الأهداف الإستراتيجية للجامعة
عدد المشاريع البحثية المشتركة سنويا	تنفيذ بحوث مشتركة مع المؤسسات التجارية و المنظمات غير الحكومية	تشجيع و دعم الأنشطة العلمية والاجتماعية المشتركة	الهدف الاستراتيجي ٤ بناء ثقافة مشتركة للجامعة من خلال الشفافية والتواصل داخل التسلسل الهرمي في الجامعة
عدد الوحدات والمراكز البحثية	توفير الدعم المالي والفني والبشري للمراكز البحثية	إنشاء مراكز/ وحدات بحثية مجتمعية لتلبية احتياجات المنطق	الهدف الاستراتيجي ١٢ الاستثمار في القدرة التحليلية لفهم احتياجات المنطقة وتقييمها بشكل مستمر
عدد الأنشطة المشتركة	تنفيذ بحوث مشتركة مع المؤسسات التجارية والمنظمات غير الحكومية	إتاحة تبادل المعلومات بين الجامعة والقطاع الخاص	الهدف الاستراتيجي ١٤ مشاركة الصناعة والمستفيدين في المناهج الدراسية

ثالثاً: التدرج بتنفيذ مبادرات العمادة للوصول إلى تصنيف شنغهاي

نفذت العمادة دراسة مقارنة للأنظمة العالمية لتصنيف الجامعات للمفاضلة بين هذه الأنظمة والمعايير اللازمة لها واختيار أنسبها. وارتأت العمادة الإعداد للدخول في تصنيف شنغهاي، حيث أوضحت الدراسة أن البحث العلمي يمثل ٦٠٪ من معدل تصنيف الجامعات في الأنظمة المختلفة.

التصنيف	شنغهاي	كيو اس	تايمز	ويبوميترس
الإسم بالإنجليزية	ARWU (Shanghai)	QS	THE	Webometrics
الجهة	جامعة شنغهاي جياو تونغ - الصين	كواكواريلي سيموندس	تومسون رويترز	المركز الإسباني لتقييم الجامعات
الدولة	الصين	بريطانيا	بريطانيا	أسبانيا
سنة أول إصدار	2003	2004	2004	2004
موعد الإصدار	أغسطس	يونيو	سبتمبر	يناير ويوليو
عدد الجامعات الأولي	1200	3400	2600	20000
عدد الجامعات النهائي	800	900	980	تصنيف وفق المنطقة والدولة
أنواع التصنيف	جامعات العالم	جامعات العالم - الجامعات الناشئة ه. سنة	جامعات العالم - الجامعات الناشئة	جامعات العالم - وفق المنطقة الجغرافية الدولة - تصنيف الباحثين
التصنيف بالجامعات السعودية	4	7	4	جميع الجامعات

التصنيف	المقاييس (النسبة المعتمدة)	مؤشرات المقياس (النسبة المعتمدة)
شنغهاي	<p>١- جودة التعليم (30%)</p> <p>٢- جودة الباحثين (40%)</p> <p>٣- مخرجات البحث (20%)</p> <p>٤- أداء الفرد (10%)</p>	<p>١-١- خريج الجامعة الفائز بنوبل أو ما في مستواها 10%</p> <p>٢-١- عضو الجامعة الفائز بنوبل أو ما في مستواها (20%)</p> <p>٢-٢- الباحثين الأكثر استشهاداً (20%)</p> <p>٢-٢- الأبحاث المنشورة بدوريتي العلوم و الطبيعة (20%)</p> <p>٣-١- عدد الأبحاث المنشورة في ISI 20%</p> <p>٤-١- نصيب الفرد من الأداء الأكاديمي بالجامعة (10%)</p>
كيو اس	<p>١- السمعة الأكاديمية (٤٠٪)</p> <p>٢- السمعة الوظيفية (١٠٪)</p> <p>٣- الطلاب الأكاديميين (٢٠٪)</p> <p>٤- الإستشهاد بالأبحاث (٢٠٪)</p> <p>٥- الأكاديميين الأجانب (٥٪)</p> <p>٦- الطلاب الأجانب (٥٪)</p>	<p>١-١- إستقصاء أكثر من ٧٠ ألف أكاديمي (٤٠٪)</p> <p>١-٢- استقصاء رأي حول كفاءة الخريجين (١٠٪)</p> <p>١-٣- نسبة الطلاب الى المحاضرين (٢٠٪)</p> <p>١-٤- عدد الإستشهادات بأبحاث الجامعة (٢٠٪)</p> <p>١-٥- نسبة الأكاديميين الأجانب إلى المحليين (٥٪)</p> <p>١-٦- نسبة الطلاب الأجانب إلى المحليين (٥٪)</p>

60% من معدل التصنيف تتعلق بالبحث العلمي

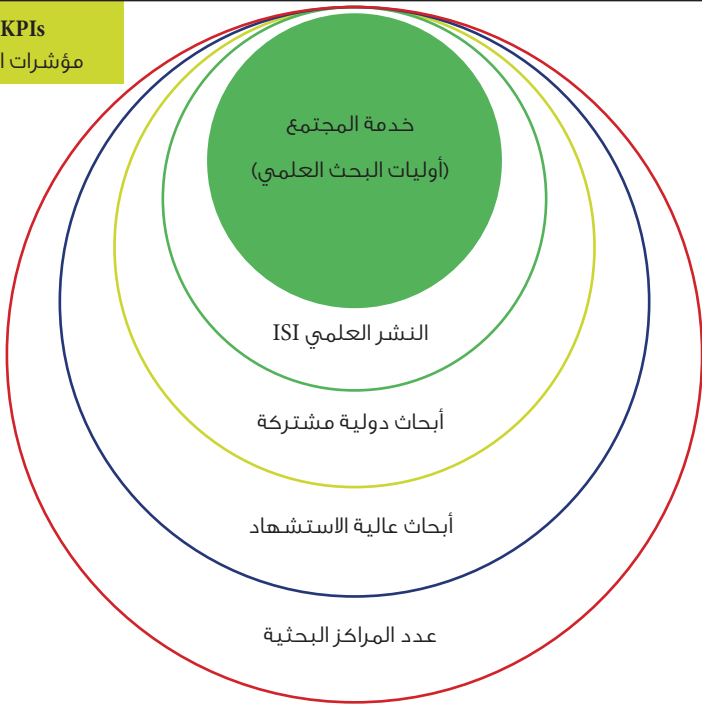
وقد وضعت العمادة عدداً من مؤشرات الأداء واعتمدها دليلاً لوصول الجامعة للتصنيف بنظام شنغهاي. وتشمل خطة الوصول لتصنيف شنغهاي تدرجاً يهدف إلى تحقيق الجامعة مركزاً بتصنيف المنطقة العربية بحلول ٢٠١٨ وضمن نظام QS بحلول عام ٢٠٢٠، ثم تحقيق مركز ضمن أفضل ٥٠ جامعة بنظام QS بحلول عام ٢٠٢٥، ثم الدخول إلى نظام شنغهاي.

2030

الطريق إلى شنغهاي



KPIs
مؤشرات الأداء



التدرج في مؤشرات الأداء حسب الامكانيات والكفاءات

وقد شملت قائمة مؤشرات الأداء التي اعتمدها العمادة النشر في الدوريات العالمية المدرجة على قائمة ISI، عدد الاستشهاد بالأبحاث العلمية وعدد الأبحاث التي تشمل التعاون الدولي. ويمكن اعتبار العام ٢٠١٧ كنقطة أساس لتقويم تطور الأداء في العام ٢٠١٨ لتنفيذ مبادرات العمادة التي تشمل مؤشرات الأداء فيها نسبة الأبحاث المتطابقة مع أولويات البحث العلمي، عدد الأبحاث المنشورة ISI، وعدد المجموعات البحثية.

العام الجامعي ٢٠١٧ مؤشر الأداء KPIs				البرنامج
أبحاث ذات استشهاد عالي	أبحاث دولية مشاركة	عدد ISI	خدمة المجتمع أبحاث الأولويات	
0	3	168 (3)	64%	البرنامج البحثي السنوي
0	0	0	0	برنامج واعد
0	0	0	0	المجموعات البحثية
0	0	-	59%	برنامج علماء المستقبل
0	3	294 (3)	-	المجموع

ميزانية عام ٢٠١٨

البرنامج	عدد المشاريع	النشر العلمي المتوقع ISI	أبحاث الأولويات	الدعم المتوقع
البرنامج البحثي التاسع	70	60	90%	2 مليون
المجموعات البحثية	5+1	30	100%	1,8 مليون
برنامج واعد	8	6	100%	500 ألف
برنامج دعم النشر العلمي	60	60	-----	400 ألف
علماء المستقبل ٦	60	30	60%	500 ألف
يوم البحث العلمي	-----	-----	-----	20 ألف
أسبوع البحث العلمي - ٢٠١٩	-----	-----	-----	100 ألف
المستحقات السابقة	-----	90	-----	1,806,650
المجموع	288	276	-----	6,291,000

مؤشر الأداء لعام ٢٠١٨

نسبة أبحاث الأولويات

عدد الأبحاث المنشورة الـ ISI

عدد المجموعات البحثية الجديدة



مبادرات جديدة للعمادة

خطة ميزانية عام ٢٠١٨

- ١- نشر ثقافة البحث العلمي
يوم البحث العلمي
- وحدات إدارة البحوث بالكلية
حث الكليات على انشاء وحدات بحثية إدارية
- ٢- دعم برنامج أولويات البحث العلمي
٩٠٪ نسبة الأبحاث المدعومة للأولويات
- ٣- زيادة عدد الأبحاث المنشورة لمجلات ISI:
برنامج النشر العلمي
زيادة نسبة الأبحاث المنشورة ISI بالبرامج البحثية تصل إلى ٩٥٪
تقليل مدة الدعم للبرنامج السنوي من ١٢ شهر إلى ١٠ أشهر
- ٤- الاستمرار بدعم برنامج المجموعات البحثية
- ٥- تحكيم المشاريع من خبراء دوليين

البرنامج	عدد المشاريع	النشر العلمي المتوقع ISI	أبحاث الأولويات	الأبحاث الدولية	Q1+Q2	الدعم المتوقع
البرنامج البحثي الحادي عشر	50	50	95%	40	5	1,5 مليون
المجموعات البحثية	4+3	40	100%	40	10	1,5 مليون
برنامج واعد-النسخة الجديدة	20	20	80%	20	5	1,5 مليون
برنامج دعم النشر العلمي	75	75	-----	-----	35	500 ألف
علماء المستقبل ٨	60	40	70%	-----	-----	500 ألف
أسبوع البحث العلمي-٢٠٢٠	-----	-----	90%	-----	-----	100 ألف
دعم الأبحاث الدولية المشتركة	40	-----	-----	-----	15	300 ألف
برنامج الشراكة الدولية	10	10	-----	10	10	1,5 مليون
المجموع	262	235	-----	110	80	7,6 مليون

مبادرات العمادة ٢٠٢١-٢٠٢٥

تتوقع العمادة تطور الأداء ليسمح بتنفيذ مبادرات العام ٢٠١٩ الذي تشمل مؤشرات الأداء فيه نسبة الأبحاث المتطابقة مع أولويات البحث العلمي، عدد الأبحاث المنشورة ISI، عدد المجموعات البحثية، وعدد الأبحاث المتضمن للتعاون الدولي. وتشمل الفترة ٢٠٢١-٢٠٢٥ تطور يسمح بتنفيذ مبادرات العمادة في خطة خمسية تكون فيها مؤشرات الأداء نسبة الأبحاث المتطابقة مع أولويات البحث العلمي، عدد الأبحاث المنشورة ISI، عدد المجموعات البحثية، عدد الأبحاث المتضمن للتعاون الدولي، عدد الأبحاث المشتركة في المربعات، Quartile Q1، Q2، وعدد الأبحاث عالية الاستشهاد.

مؤشر الأداء لعام ٢٠٢١-٢٠٢٥

نسبة أبحاث الأولويات

جودة الأبحاث المنشورة ISI

عدد المجموعات البحثية

عدد الأبحاث الدولية المشتركة

Q1 & Q2

خطة ميزانية ٢٠٢١-٢٠٢٥

٧- إلى الأستمرار بكل ما سبق.

٨- برنامج أبحاث عاليه الأستشهاد + Q1

٣٠٠ الف لكل مشروع



البرنامح	عدد المشاريع	النشر العلمي المتوقع ISI	الأبحاث الدولية	Q1+Q2	أبحاث عالية الاستشهاد	الدعم المتوقع
البرنامح البحثي السنوي	50	50	40	10	0	1,5 مليون
المجموعات البحثية	5	30	30	10	10	1,5 مليون
برنامح واعد-النسخة الجديدة	20	20	20	5	5	1,5 مليون
برنامح دعم النشر العلمي	75	75	-----	35	5	500 ألف
علماء المستقبل	60	40	5	0	0	500 ألف
الشراكة الدولية	10	10	10	10	5	1,5 مليون
أبحاث عاليه الاستشهاد	6	6	6	6	6	1,8 مليون
المجموع	227	207	115	76	31	8,8 مليون

خطة ميزانية ٢٠٢٦ - ٢٠٣٠

تشمل المرحلة النهائية ٢٠٢٦-٢٠٣٠ الدخول إلى تصنيف شنغهاي عبر بوابة النشر العلمي في الدوريات عالية التأثير مثل Nature و Science.

برنامح النشر العلمي Nature أو Science

دعم يصل ٥٠٠ الف لكل مشروع

مؤشر الأداء لعام ٢٠٢١ - ٢٠٢٥

جودة الأبحاث المنشورة الـ Q1 & Q2

عدد المجموعات البحثية

عدد الأبحاث الدولية المشتركة

أبحاث عاليه الأستشهاد

Nature أو Science



البرنامج	عدد المشاريع	النشر العلمي المتوقع ISI	الأبحاث الدولية	Q1+Q2	أبحاث عالية الاستشهاد	الدعم المتوقع
البرنامج البحثي السنوي	50	50	40	10	0	1 مليون
المجموعات البحثية	5	30	30	10	10	1,5 مليون
برنامج واعد-النسخة الجديدة	20	20	20	5	5	1,5 مليون
برنامج دعم النشر العلمي	75	75	-----	35	5	500 ألف
علماء المستقبل	60	40	5	0	0	500 ألف
الشراكة الدولية	10	10	10	10	5	1,5 مليون
أبحاث عالية الاستشهاد	6	6	6	6	6	1,8 مليون
Science أو Nature	4	4	4	4	4	2 مليون
المجموع	230	235	115	80	35	10,3 مليون

وترى العمادة أن المتابعة المستمرة والتقويم والتطوير بالإضافة إلى تطور مؤشرات الأداء هي

أساس تحقيق خطة الوصول إلى شنغهاي ٢٠٣٠.

KPIs 2030	KPIs 2020	مبادرات جديدة للعمادة	Base lines 2017	مؤشر الأداء KPIs
100%	90%	برنامج أولويات البحث العلمي بالجامعة - زيادة نسبة الأبحاث المدعومة للأولويات	64%	أولويات بحثية (%)
235	205	1- برنامج النشر العلمي زيادة عدد الأبحاث المنشورة لمجلات ISI	168	النشر العلمي ISI
115	110	1- برنامج واعد 2- تحكيم المشاريع من خبراء دوليين 3- دعم الأبحاث الدولية المشتركة 4- برنامج الشراكة الدولية	3	بحوث دولية مشتركة (السمعة الدولية)
70	40	1- برنامج دعم الأبحاث ذات استشهاد العالي 2- برنامج النشر بمجلات Science و Nature وزيادة عدد الأبحاث Q1	0	دعم أبحاث ذات استشهاد عالي أو Science Nature
10	3	1- برنامج المجموعات البحثية زيادة عدد المجموعات البحثية	3	عدد المراكز البحثية

الخطة التنفيذية
لعمادة البحث العلمي
2030

الطريق إلى **شنغهاي**

عمادة البحث العلمي
جامعة جازان
٢٠١٧
