

تقرير مؤشرات الأداء

الكلية: الفنون والعلوم الانسانية

البرنامج: برنامج ماجستير التربية البدنية

للعام: ١٤٤٦هـ / ٢٥٠٢٥م

المحتويات	
١.	٣
٢.	٣
٣.	خطأ! الإشارة المرجعية غير معرّفة.

١. مقدمة:

مؤشرات الأداء الرئيسية (KPIs) هي أدوات مهمة لتقييم جودة البرامج الأكاديمية ومراقبة أداؤها. حيث تساهم في التحسين المستمر للبرامج الأكاديمية وتدعم عملية صنع القرار. ويهدف تقرير قياس مؤشرات الأداء إلى بيان حالة البرنامج ومستوى أدائه في عام دراسي معين في ضوء عدد من المؤشرات المقرة سلفاً، وعليه فينبغي أن يُعدَّ بالصورة التي تحقق الهدف الذي لأجله أُعدَّ، بحيث يكون التقرير أداة تعكس مستوى أداء البرنامج، وأن يقدم للمعنيين بياناً مفصلاً عن مستوى أداء البرنامج خلال العام الحالي، ومستوى التقدم الذي حققه في ضوء مقارنته بقيم معيارية داخلية وخارجية، مما يتيح لهم اتخاذ إجراءات التحسين اللازمة لدعم نقاط القوة ومعالجة نقاط الضعف.

ويتم رصد حالة كل مؤشر من مؤشرات الأداء من خلال توضيح مستوى الأداء المستهدف للمؤشر والقيمة الفعلية له، ومقارنته بقيم مرجعية داخلية وخارجية لتحديد مقدار الفجوة في الأداء بين القيمة الفعلية والقيمة المستهدفة للمؤشر. وبعد تحديد مقدار الفجوة يلزم إجراء التحليل اللازم للوقوف على أسباب الفجوة والعمل على معالجتها واقتراح خطط التحسين المناسبة للوصول إلى الأداء الأفضل.

ويمكن توضيح المصطلحات الواردة في الجدول على النحو التالي:

- مستوى الأداء المستهدف: القيمة المراد الوصول إليه في القياس الحالي.
 - المستوى الفعلي للأداء: القيمة الحالية للمؤشر وقت القياس.
 - مستوى الأداء المرجعي الداخلي: قيمة نفس المؤشر لدى نفس الجهة في العام السابق للقياس الحالي.
 - مستوى الأداء المرجعي الخارجي: قيمة نفس المؤشر لدى جهة خارجية مثيلة في العام السابق للقياس الحالي.
 - القيمة المستهدفة الجديدة للمؤشر: وهي القيمة التي يطمح للوصول إليها في القياس الدوري اللاحق للمؤشر.
- ويمكن تحديد معايير تحديد مستوى الأداء المستهدف في ضوء كل من: (المستوى الفعلي/ خط الأساس/ المقارنة المرجعية الداخلية/ المقارنة المرجعية الخارجية/ تحليل البيئة (الإمكانات والمتطلبات والظموح).

٢. بيانات المؤشرات والمقارنة المرجعية

رمز	مؤشر	قياس 2023	قياس 2024	القيمة الحالية (الفعلي) 2025	المستهدف (العام الماضي)	مقارنة داخلية	مقارنة خارجية	المستهدف الجديد (للعام القادم)
KPI-PG-1 المعيار 2	تقويم الطلاب لجودة خبرات التعلم في البرنامج	ذكر: 4.7	ذكر: 4.3	ذكر: 4.5	4.2	4.6	3.7	4.7
		أنثى: 4.5	أنثى: 4.0	أنثى: 4.7				
		إجمالي: 4.6	إجمالي: 4.1	إجمالي: 4.6				
KPI-PG-2 المعيار 2	تقييم الطلاب لجودة المقررات	ذكر: 4.6	ذكر: 4.8	ذكر: 4.9	4.9	4.9	3.4	4.9
		أنثى: 4.6	أنثى: 4.8	أنثى: 4.9				
		إجمالي: 4.6	إجمالي: 4.8	إجمالي: 4.9				
KPI-PG-3 المعيار 2	تقييم الطلاب لجودة الإشراف العلمي	ذكر: 4.8	ذكر: 4.4	ذكر: 4.9	4.5	4.8	4.2	4.9
		أنثى: 4.9	أنثى: 4.6	أنثى: 4.8				
		إجمالي: 4.8	إجمالي: 4.5	إجمالي: 4.8				
KPI-PG-4 المعيار 2	متوسط المدة التي يتخرج فيها الطلاب. (بالفصول الدراسية)	ذكر: ٦ فصول دراسية	ذكر: ٦ فصول دراسية	ذكر: ٤ فصول دراسية	4	6	8	4
		أنثى: ٦ فصول دراسية	أنثى: ٦ فصول دراسية	أنثى: ٤ فصول دراسية				
		إجمالي: ٦ فصول دراسية	إجمالي: ٦ فصول دراسية	إجمالي: ٤ فصول دراسية				
KPI-PG-5 المعيار 2	معدل تسرب الطلاب من البرنامج	ذكر: 0.0	ذكر: 0.0	ذكر: 0.0	0	0	1.6	0
		أنثى: 0.0	أنثى: 0.0	أنثى: 0.0				
		إجمالي: 0.0	إجمالي: 0.0	إجمالي: 0.0				
KPI-PG-6 المعيار 2	تقويم جهات التوظيف لكفاءة خريجي البرنامج	ذكر: 4.1	ذكر: 4.1	ذكر: 4.5	4.1	4.5	4.7	4.7
		أنثى: 4.0	أنثى: 4.2	أنثى: 4.7				
		إجمالي: 4.0	إجمالي: 4.2	إجمالي: 4.6				
KPI-PG-7 المعيار 3	رضا الطلاب عن الخدمات المقدمة	ذكر: 3.3	ذكر: 3.6	ذكر: 4.9	3.6	4.4	2.9	4.9
		أنثى: 3.5	أنثى: 3.3	أنثى: 4.7				
		إجمالي: 3.4	إجمالي: 3.5	إجمالي: 4.8				
KPI-PG-8 المعيار 4	نسبة الطلاب إلى هيئة التدريس	ذكر: 1:1	ذكر: 1:1	ذكر: 1:2	1:2	1:3	1:4	1:3
		إجمالي: 1:1	إجمالي: 1:1	إجمالي: 1:2				
KPI-15-9 المعيار 6	النسبة المئوية للنشر العلمي لأعضاء هيئة التدريس	ذكر: 29%	ذكر: 14%	ذكر: 28%	25%	100%	56%	40%
		إجمالي: 29%	إجمالي: 14%	إجمالي: 28%				

رمز	مؤشر	قياس 2023	قياس 2024	القيمة الحالية (الفعلى) 2025	المستهدف (العام الماضي)	مقارنة داخلية	مقارنة خارجية	المستهدف الجديد (للعام القادم)
KPI-PG-10 المعيار 6	معدل البحوث المنشورة لكل عضو هيئة تدريس	ذكر: 1	ذكر: 2	ذكر: 3	2	1	2.1	4
		إجمالي: 1	إجمالي: 2	إجمالي: 3				
KPI-PG-11 المعيار 6	معدل الاقتباسات في المجالات المحكمة لكل عضو هيئة تدريس	ذكر: 0.17	ذكر: 1	ذكر: 1	1	0.34	20	2
		إجمالي: 0.17	إجمالي: 1	إجمالي: 1				
KPI-PG-12 المعيار 6	نسبة النشر العلمي للطلاب	ذكر: %25	ذكر: %25	ذكر: %25	%25	%20	1.67	%30
		أنثى: 0	أنثى: 0	أنثى: 0				
		إجمالي: %25	إجمالي: %25	إجمالي: %25				
KPI-PG-13 المعيار 6	عدد براءات الاختراع والابتكار وجوائز التميز	0	0	2	1	0	لا تنطبق	3

١-٢ مؤشرات الخطة التشغيلية

رمز	مؤشر	قياس 2023	قياس 2024	القيمة الحالية (الفعلى) 2025	المستهدف (العام الماضي)	مقارنة داخلية	مقارنة خارجية	المستهدف الجديد (للعام القادم)
KPI-PG-14	نسبة المتحقق من مؤشرات أهداف الخطة التشغيلية للبرنامج	ذكر: %83	ذكر: %85	ذكر: %86	%86	%80	61%	%87
		أنثى: %83	أنثى: %85	أنثى: %86				
		إجمالي: %83	إجمالي: %85	إجمالي: %86				
KPI-PG-15	نسبة تسرب هيئة التدريس من البرنامج	ذكر: 0	ذكر: 0	ذكر: 0	0	0	1.5	0
		إجمالي: 0	إجمالي: 0	إجمالي: 0				
KPI-PG-16	رضا المستفيدين عن مصادر التعلم	ذكر: 3.0	ذكر: 3.2	ذكر: 3.6	3.6	3.2	3.5	3.9
		أنثى: 2.9	أنثى: 3.2	أنثى: 4.1				
		إجمالي: 2.9	إجمالي: 3.2	إجمالي: 3.8				
KPI-PG-17	رضا المستفيدين من المرافق والتجهيزات البحثية	ذكر: 3.9	ذكر: 4.1	ذكر: 4.3	4	4	3.6	4.2
		أنثى: 3.8	أنثى: 4.0	أنثى: 3.8				
		إجمالي: 3.9	إجمالي: 4.1	إجمالي: 4.1				

٣- تحليل المؤشرات

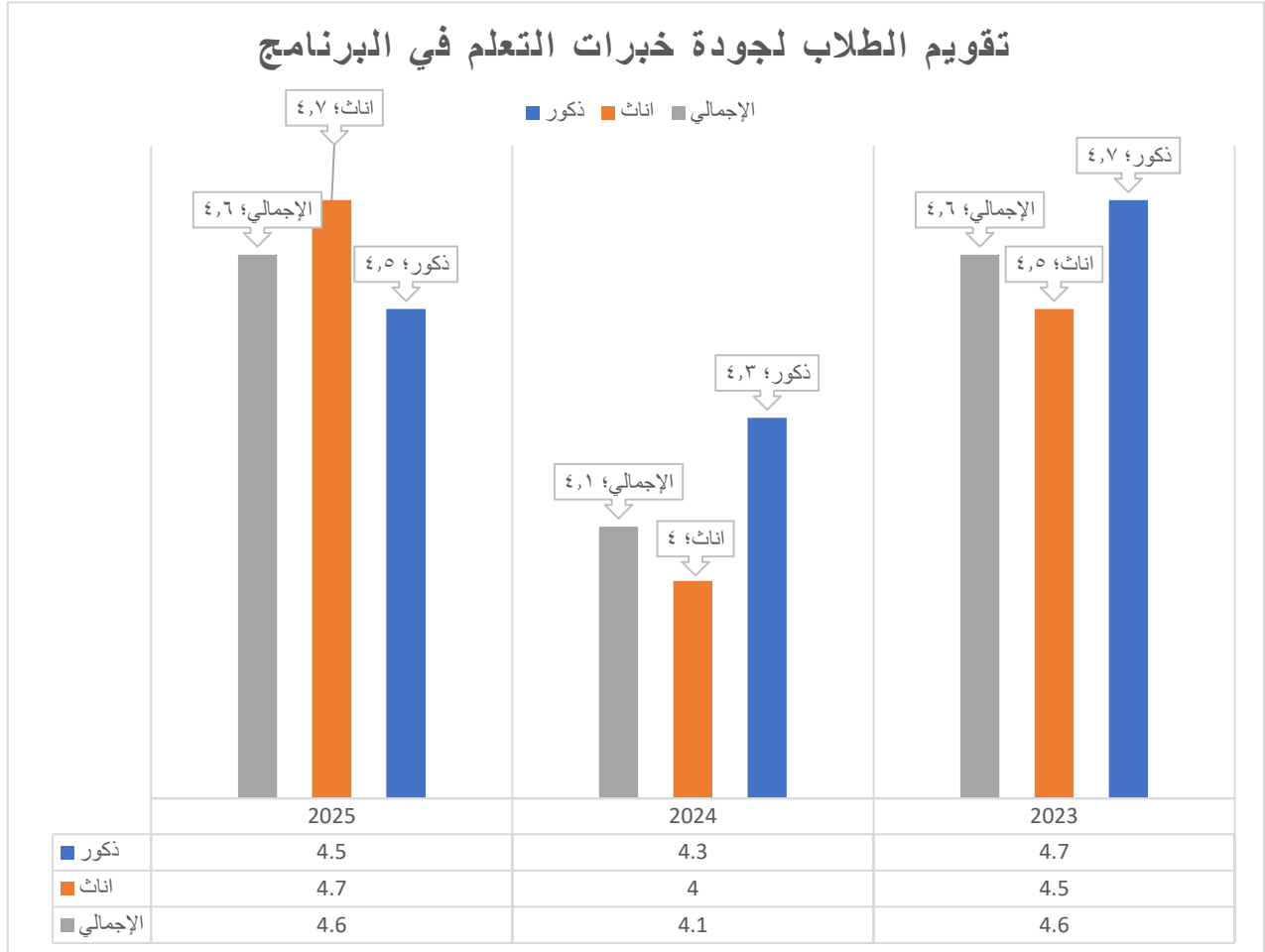
رمز المؤشر: KPI-PG-1
تقويم الطلاب لجودة خبرات التعلم في البرنامج

المستهدف الجديد	المقارنة الخارجية برنامج ماجستير التربية البدنية، جامعة الملك سعود	المقارنة الداخلية* برنامج ماجستير التربية في المناهج وطرق التدريس	المستهدف	القياس الفعلي
٤,٤	٣,٧	٤,٦	٤,٢	٤,٣

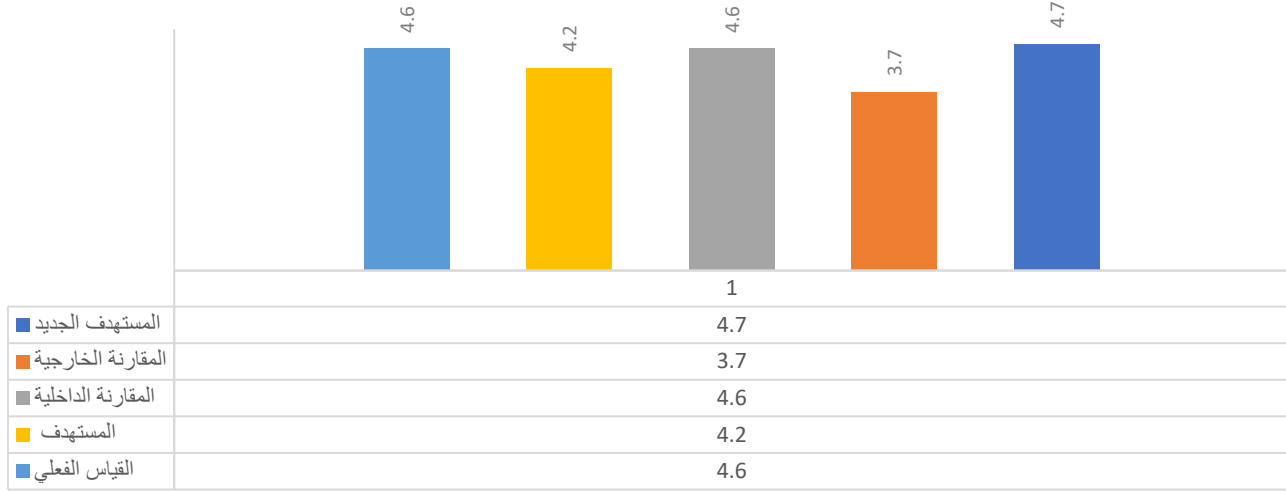
التحليل (نقاط القوة والتوصيات):

بالنظر لقيمة المؤشر خلال الثلاث السنوات الماضية فنجد أن هناك عدم استقرار في الأداء بينما كان مرتفع في العام ٢٠٢٣م وانخفض في العام ٢٠٢٤م بصورة ملحوظة، بينما في العام ٢٠٢٥ ارتفع المؤشر بشكل أفضل وبمقارنة قيمة المؤشر مع المقارنة الداخلية والخارجية فنجد أن قيمة مؤشر البرنامج أكبر من قيمة المقارنة الخارجية واقل من قيمة المقارنة الداخلية، أما عند مقارنة القياس الفعلي بالمستوى المستهدف نجد أن القياس الفعلي أكبر من قيمة المستوى المستهدف، أي أنه تم تحقيق المستوى المستهدف.

تقويم الطلاب لجودة خبرات التعلم في البرنامج



رسم يوضح مؤشرات أداء البرنامج والمقارنات المرجعية



نقاط القوة:

- مستوى رضا الطلبة عن خبرة التعلم بالبرنامج جيدة
- تعمل البرنامج على مراقبة جودتها من خلال الخطط التحسينية

مجالات التحسين:

- (1) تحسين البنية التحتية.
- (2) الحفاظ على نقاط القوة.

التوصيات:

- 1- تحسين البنية التحتية:
 - توفير المزيد من التجهيزات للأنشطة اللامنهجية (رياضية، ترفيهية).
 - تعزيز أجهزة الحاسب والمصادر الرقمية في المكتبة.
- 2- الحفاظ على نقاط القوة:
 - الاستمرار في دعم هيئة التدريس وتحفيزها.
 - تعزيز الوعي برؤية ورسالة الجامعة والبرنامج

*المقارنة الداخلية:

1. اسم موفر المقارنة الداخلية.
 - برنامج ماجستير التربية في المناهج وطرق التدريس
 2. لماذا تم اختيار مزود المعيار الداخلي هذا؟
 - وجود البرنامجين تحت إدارة قسم واحد.
 3. البرنامج حصل على الاعتماد.
 4. كيف تم حساب المؤشر؟
- متوسط تقييم الطلبة في استبانة خبرة تعلم الطلبة بالبرنامج

المقارنة الخارجية:

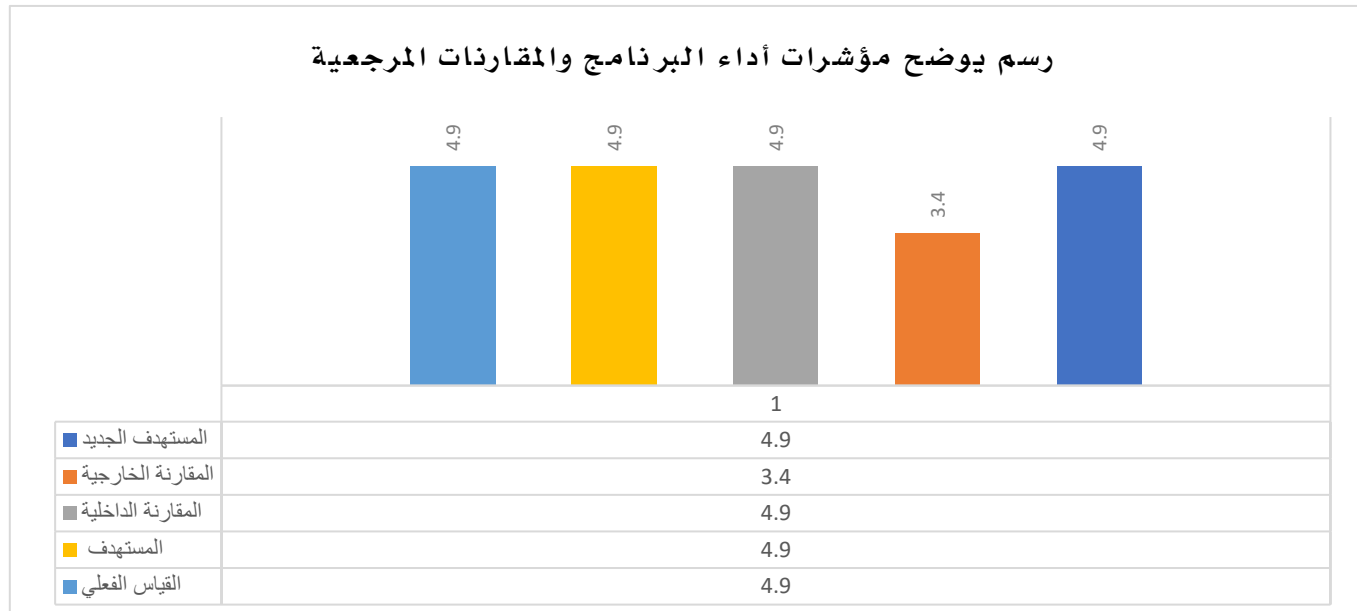
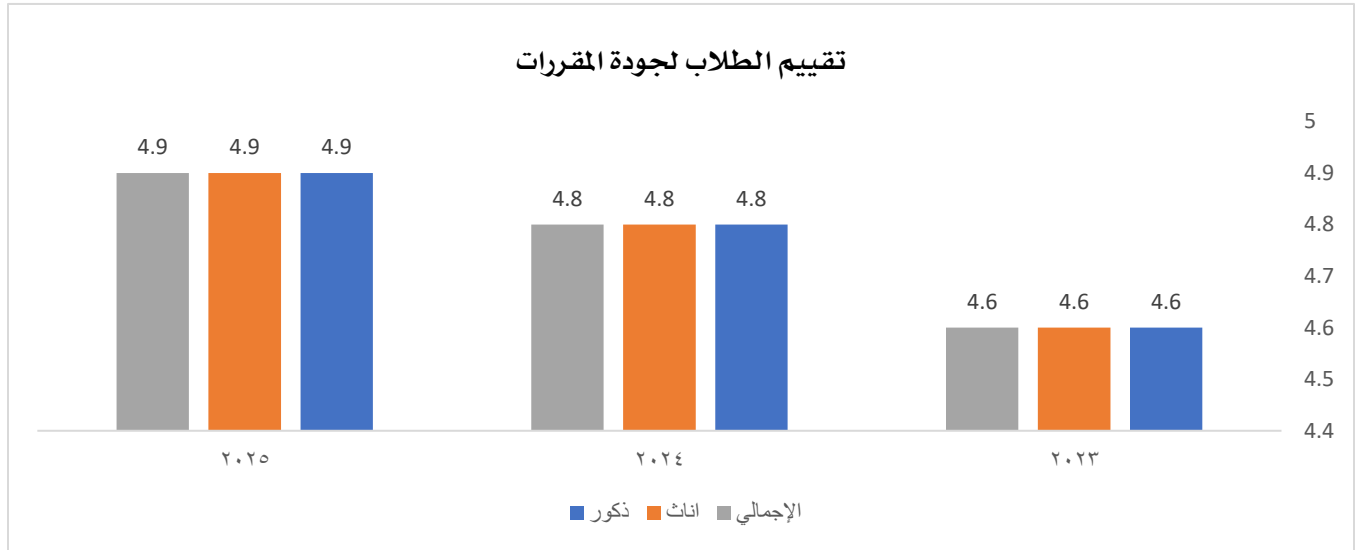
1. اسم موفر المقارنة الخارجية:
- ماجستير التربية البدنية، جامعة الملك سعود
2. لماذا تم اختيار موفر المقارنة الخارجية؟
- سهولة الحصول على المعلومات.
- البرنامج حصل على الاعتماد.

رمز المؤشر: KPI-PG-2
تقييم الطلاب لجودة المقررات

المستهدف الجديد	المقارنة الخارجية برنامج ماجستير التربية البدنية، جامعة الملك سعود	المقارنة الداخلية* برنامج ماجستير التربية في المناهج وطرق التدريس	المستهدف	القياس الفعلي
٤,٩	٣,٤	٤,٩	٤,٩	٤,٩

التحليل (نقاط القوة والتوصيات):

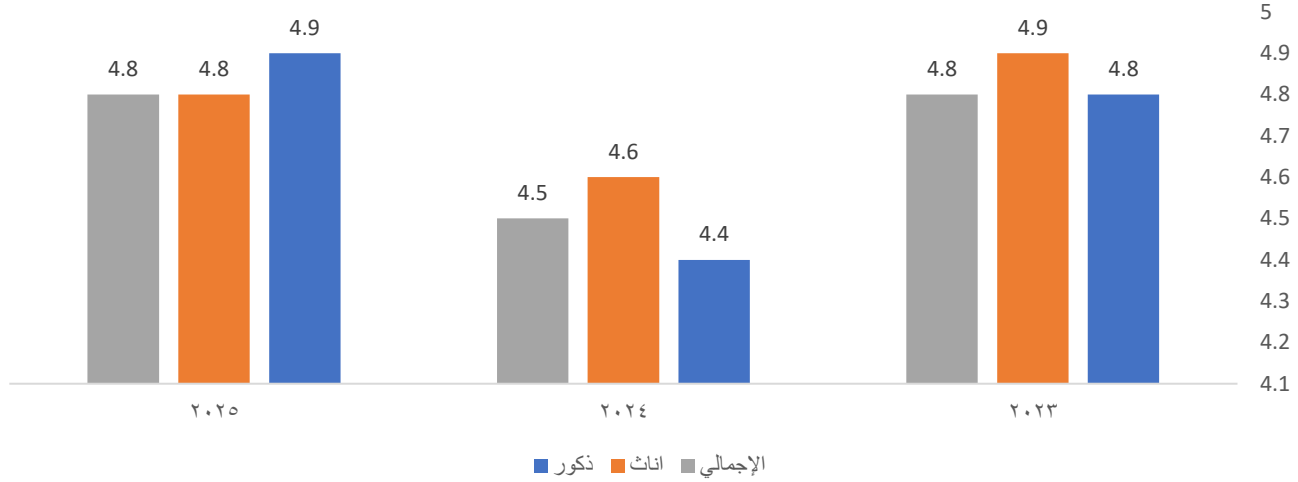
بالنظر لقيمة المؤشر خلال الثلاث السنوات الماضية فنجد أن هناك تحسن في الأداء بينما كان منخفض في العام ٢٠٢٣ م هناك ارتفاع في العامين ٢٠٢٤ م ٢٠٢٥ م بصورة ممتازة جدا، وبمقارنة قيمة المؤشر مع المقارنة الداخلية والخارجية فنجد أن قيمة مؤشر البرنامج أكبر من قيمة المقارنة الخارجية متساوي مع المقارنة الداخلية، أما عند مقارنة القياس الفعلي بالمستوى المستهدف نجد أن القياس الفعلي يساوي المستوى المستهدف، أي أنه تم تحقيق المستوى المستهدف.



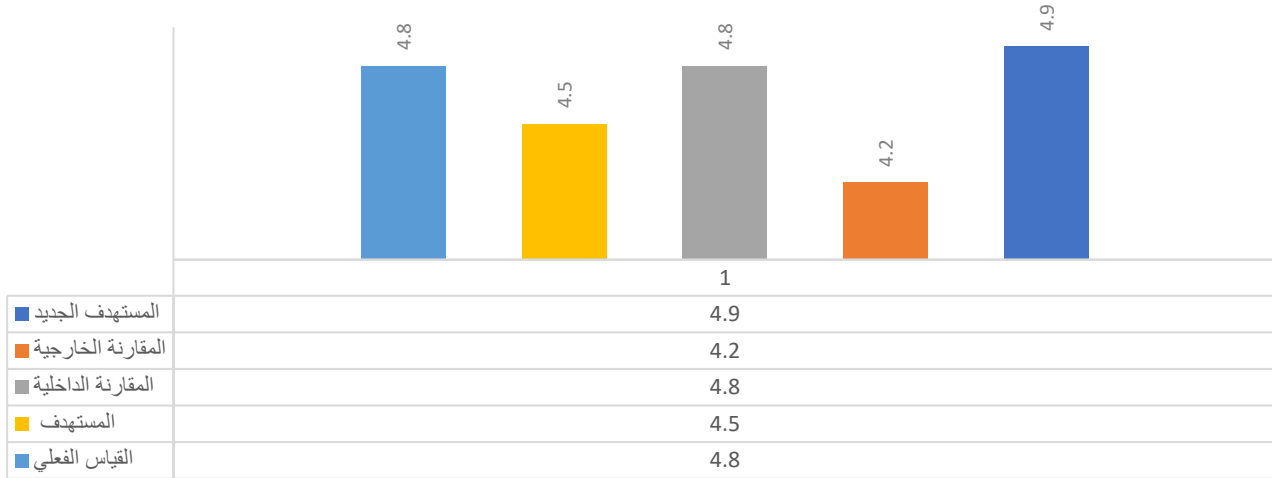
<p>نقاط القوة: مستوى أداء البرنامج بشكل عام جيد مجالات التحسين: مراجعة استراتيجيات التدريس وأساليب التقويم. التوصيات: مراجعة التوصيفات.</p>
<p>*المقارنة الداخلية: ١. اسم موفر المقارنة الداخلية. - برنامج ماجستير التربية في المناهج وطرق التدريس ٢. لماذا تم اختيار مزود المعيار الداخلي هذا؟ - وجود البرنامجين تحت إدارة قسم واحد. ٣. البرنامج حصل على الاعتماد. ٤. كيف تم حساب المؤشر؟ متوسط تقييم الطلبة في استمارة تقييم الطلبة للمقررات</p>
<p>المقارنة الخارجية: ١. اسم موفر المقارنة الخارجية: ماجستير التربية البدنية، جامعة الملك سعود ٢. لماذا تم اختيار موفر المقارنة الخارجية؟ - سهولة الحصول على المعلومات. - البرنامج حصل على الاعتماد.</p>

رمز المؤشر: KPI-PG-3				
تقييم الطلاب لجودة الإشراف العلمي				
المستهدف الجديد	المقارنة الخارجية برنامج ماجستير التربية البدنية، جامعة الملك سعود	المقارنة الداخلية* برنامج ماجستير التربية في المناهج وطرق التدريس	المستهدف	القياس الفعلي
٤,٧	٤,٢	٤,٨	٤,٥	٤,٦
<p>التحليل (نقاط القوة والتوصيات): بالنظر لقيمة المؤشر خلال الثلاث السنوات الماضية فنجد أن هناك تذبذب في الأداء بينما كان عالي في العام ٢٠٢٣ م هناك انخفاض في العام ٢٠٢٤ م بينما عاد وارتفع الأداء في العام ٢٠٢٥ م، وبمقارنة قيمة المؤشر مع المقارنة الداخلية والخارجية فنجد أن قيمة مؤشر البرنامج أكبر من قيمة المقارنة الخارجية واقل من قيمة المقارنة الداخلية، أما عند مقارنة القياس الفعلي بالمستوى المستهدف نجد أن القياس الفعلي أكبر من قيمة المستوى المستهدف، أي أنه تم تحقيق المستوى المستهدف.</p>				

تقييم الطلاب لجودة الإشراف العلمي



رسم يوضح مؤشرات أداء البرنامج والمقارنات المرجعية



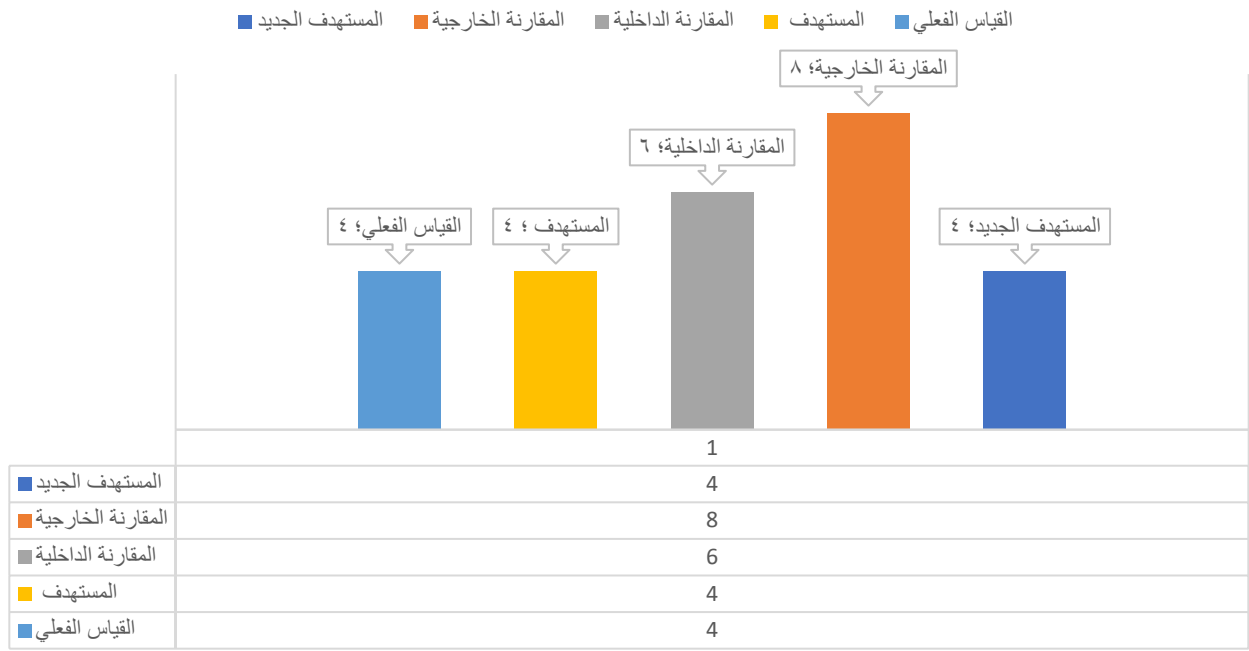
نقاط القوة:

- أداء البرنامج بشكل عام مرضي.
- تميز المرشدين الأكاديميين بالصفات التالية:
 - (١) إتاحة حرية التعبير.
 - (٢) الأخلاق المهنية.
 - (٣) التحفيز على البحث والتنقيب.
 - (٤) تنمية أخلاقيات البحث العلمي.
 - (٥) الخبرة الإشرافية.

<p>مجالات التحسين:</p> <ul style="list-style-type: none"> - الإرشاد نحو المتخصصين. - تشجيع المشاركة في الأنشطة العلمية: كالمؤتمرات والندوات. <p>التوصيات:</p> <ol style="list-style-type: none"> 1. الاستمرار في تعزيز النقاط الإيجابية المرتبطة بالأخلاق والمهنية والتحفيز. 2. تحسين انتظام اللقاءات الإشرافية وجدولتها بشكل دوري وثابت. 3. تفعيل دور المشرف في توجيه الطلاب إلى متخصصين آخرين في القضايا الدقيقة.
<p>*المقارنة الداخلية:</p> <ol style="list-style-type: none"> 1. اسم موفر المقارنة الداخلية. 2. لماذا تم اختيار مزود المعيار الداخلي هذا؟ 3. كيف تم حساب المؤشر؟ <p>برنامج ماجستير التربية في المناهج وطرق التدريس - وجود البرنامجين تحت إدارة قسم واحد. - البرنامج حصل على الاعتماد. متوسط تقييم الطلبة للإرشاد</p>
<p>المقارنة الخارجية:</p> <ol style="list-style-type: none"> 1. اسم موفر المقارنة الخارجية: ماجستير التربية البدنية، جامعة الملك سعود 2. لماذا تم اختيار موفر المقارنة الخارجية؟ - سهولة الحصول على المعلومات. - البرنامج حصل على الاعتماد.

رمز المؤشر: 4 - KPI-PG متوسط المدة التي يتخرج فيها الطلاب. (بالفصول الدراسية)				
المستهدف الجديد	المقارنة الخارجية برنامج ماجستير التربية البدنية، جامعة الملك سعود	المقارنة الداخلية* برنامج ماجستير التربية في المناهج وطرق التدريس	المستهدف	القياس الفعلي
4 فصول	8 فصول	6 فصول	4 فصول	4 فصول
التحليل (نقاط القوة والتوصيات):				
متوسط المدة التي يتخرج فيها الطلاب (بالفصول الدراسية)				
	2025	2024	2023	
■ ذكور	4	6	6	
■ اناث	4	6	6	
■ إجمالي	4	6	6	

رسم يوضح مؤشرات أداء البرنامج والمقارنات المرجعية



نقاط القوة:

معظم الطلبة بالبرنامج يتخرجون في المدة المحددة

مجالات التحسين:

تشجيع الطلبة على البدء المبكر في التسجيل للرسالة

التوصيات:

تشجيع الطلبة على البدء المبكر في التسجيل للرسالة

*المقارنة الداخلية:

١. اسم موفر المقارنة الداخلية.
 - برنامج ماجستير التربية في المناهج وطرق التدريس
 ١. لماذا تم اختيار مزود المعيار الداخلي هذا؟
 - وجود البرنامجين تحت إدارة قسم واحد.
 ٢. البرنامج حصل على الاعتماد.
 ٣. كيف تم حساب المؤشر؟
- عدد الفصول الدراسية للتخرج

المقارنة الخارجية:

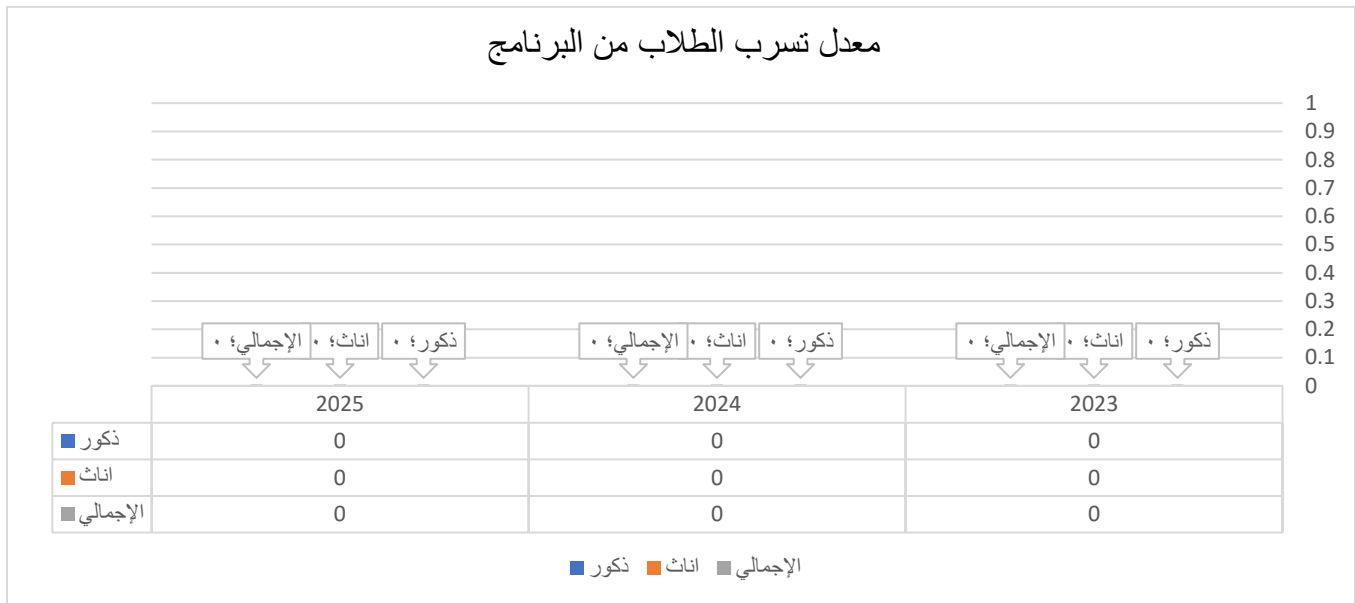
١. اسم موفر المقارنة الخارجية:
- ماجستير التربية البدنية، جامعة الملك سعود
٢. لماذا تم اختيار موفر المقارنة الخارجية؟
- سهولة الحصول على المعلومات.
- البرنامج حصل على الاعتماد.

رمز المؤشر: KPI-PG-5
معدل تسرب الطلاب من البرنامج

المستهدف الجديد	المقارنة الخارجية برنامج ماجستير التربية البدنية، جامعة الملك سعود	المقارنة الداخلية* برنامج ماجستير التربية في المناهج وطرق التدريس	المستهدف	القياس الفعلي
.

التحليل (نقاط القوة والتوصيات):
لا توجد تسرب للطلبة بالبرنامج

معدل تسرب الطلاب من البرنامج



نقاط القوة:

لا يوجد حالات تسرب بالبرنامج
مجالات التحسين: لا توجد
التوصيات: لا توجد

*المقارنة الداخلية:

- اسم موفر المقارنة الداخلية.
 - برنامج ماجستير التربية في المناهج وطرق التدريس
 - لماذا تم اختيار مزود المعيار الداخلي هذا؟
 - وجود البرنامجين تحت إدارة قسم واحد.
 - البرنامج حصل على الاعتماد.
 - كيف تم حساب المؤشر؟
- عدد الطلاب الذين يتركون بالبرنامج إلى العدد الكلي

المقارنة الخارجية:

- اسم موفر المقارنة الخارجية:
- ماجستير التربية البدنية، جامعة الملك سعود
- لماذا تم اختيار موفر المقارنة الخارجية؟
- سهولة الحصول على المعلومات.
- البرنامج حصل على الاعتماد.

رمز المؤشر: 6 - KPI-PG

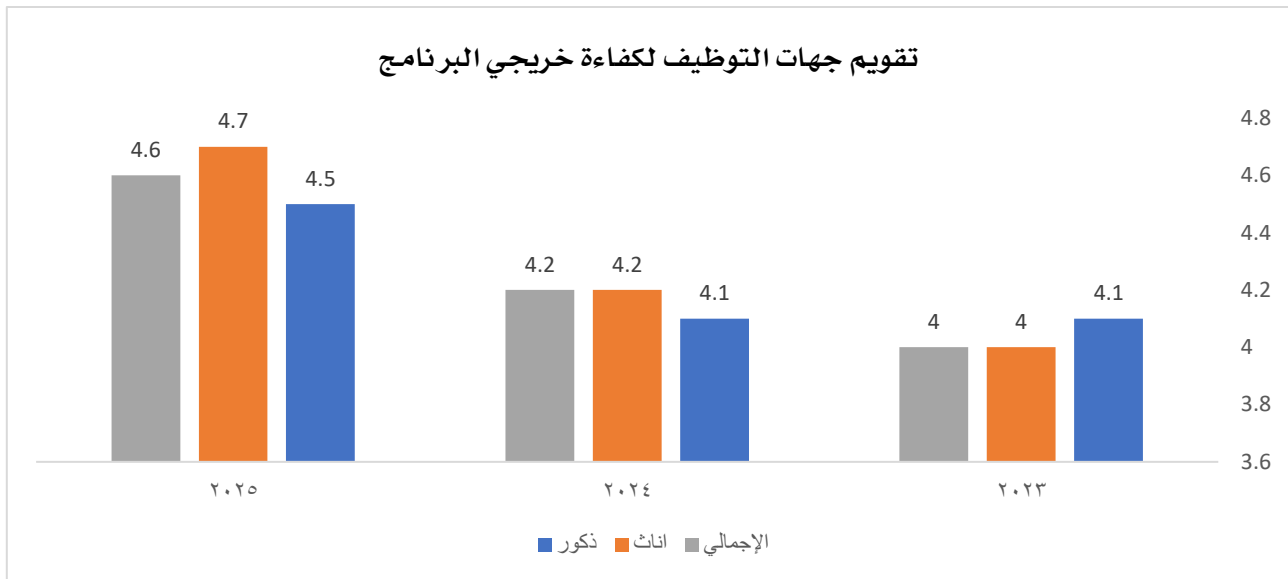
تقويم جهات التوظيف لكفاءة خريجي البرنامج

المستهدف الجديد	المقارنة الخارجية برنامج ماجستير التربية البدنية، جامعة الملك سعود	المقارنة الداخلية* برنامج ماجستير التربية في المناهج وطرق التدريس	المستهدف	القياس الفعلي
٤,٧	٤,٧	٤,٥	٤,١	٤,٦

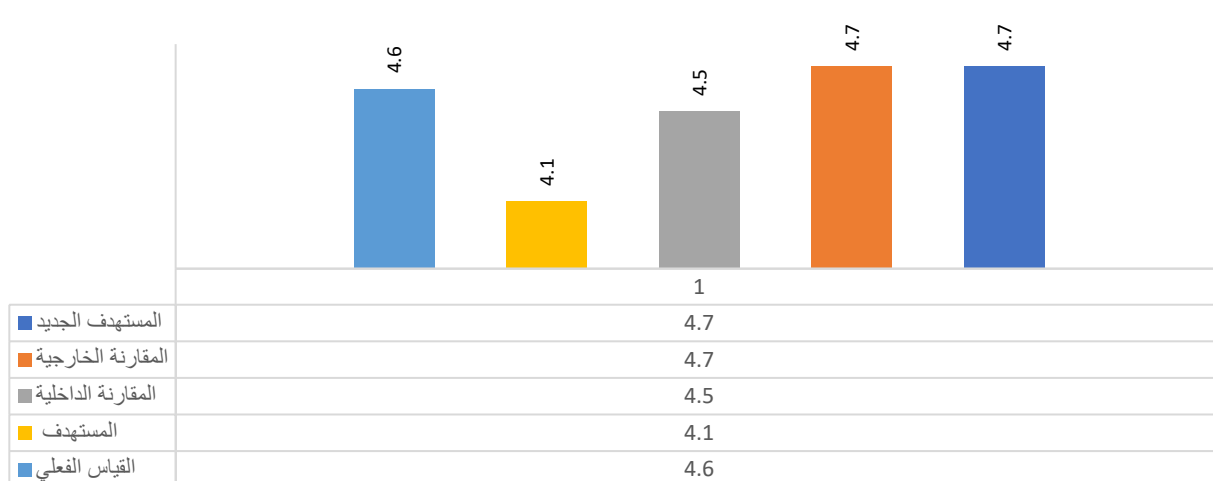
التحليل (نقاط القوة والتوصيات):

بالنظر لقيمة المؤشر خلال الثلاث السنوات الماضية فنجد أن هناك تحسن في الأداء ومرتدج في الارتفاع من العام ٢٠٢٣م وحيث ارتفع في العام ٢٠٢٤م ثم ارتفع أيضاً في العام ٢٠٢٥م بصورة أفضل، وبمقارنة قيمة المؤشر مع المقارنة الداخلية والخارجية فنجد أن قيمة مؤشر البرنامج أقل من قيمة المقارنة الخارجية والداخلية، أما عند مقارنة القياس الفعلي بالمستوى المستهدف نجد أن القياس الفعلي أكبر من قيمة المستوى المستهدف، أي أنه تم تحقيق المستوى المستهدف.

تقويم جهات التوظيف لكفاءة خريجي البرنامج



رسم يوضح مؤشرات أداء البرنامج والمقارنات المرجعية



نقاط القوة:

- ١- أداء البرنامج بشكل عام جيد جدا.
- ٢- هناك تطور في تقويم جهات التوظيف لكفاءة الخريجين.
- ٣- أظهر خريجي البرنامج المهارات السلوكية والمهنية التالية:
 - (١) الالتزام بالأخلاقيات المهنية والانضباط الوطني.
 - (٢) الولاء للمؤسسة واحترام مواعيد التسليم.
 - (٣) المهارات العقلية والقيادية:
 - (٤) التفكير النقدي والتفكير المستقل.
 - (٥) المهارات القيادية والقدرة على الحوار ضمن الفرق.
 - (٦) القدرة على التكيف:
 - (٧) التكيف مع التكنولوجيا الحديثة وفهم بيئة العمل.
 - (٨) الحافز للتطوير وتقبل ساعات العمل الإضافية.

مجالات التحسين:

- مهارات اللغة الإنجليزية: حصلت على أدنى تقييم.
- توصية: تعزيز برامج تعليم الإنجليزية التخصصية وتدريبات عملية في السياق المهني.
- توليد الحلول البديلة: بعض الملاحظات على قدرة الخريجين في تحليل المشكلات وعرض حلول بديلة.
- توصية: تضمين دراسات حالة عملية وتمارين حل مشكلات معقدة في المناهج.
٤. رضا جهات التوظيف:
- ٨٦٪ من المشاركين (أوافق بشدة/أوافق) يرون أن خريجي جامعة جازان مؤهلون للعمل.
- لا يوجد رفض واضح، حيث أن جميع العبارات (عدا اللغة الإنجليزية) حصلت على متوسط فوق ٣,٨.

التوصيات:

١. تعزيز المهارات اللغوية:
- دورات مكثفة للغة الإنجليزية مرتبطة بمتطلبات العمل.
٢. زيادة التركيز على الإبداع والتكيف:
- ورش عمل حول الابتكار في المجال التقني.
٣. التقييم المستمر:
- متابعة آراء جهات التوظيف سنوياً لقياس التطور.

*المقارنة الداخلية:

١. اسم موفر المقارنة الداخلية.
 - برنامج ماجستير التربية في المناهج وطرق التدريس
 ٢. لماذا تم اختيار مزود المعيار الداخلي هذا؟
 - وجود البرنامجين تحت إدارة قسم واحد.
 ٣. البرنامج حصل على الاعتماد.
 ٤. كيف تم حساب المؤشر؟
- متوسط تقييم جهات التوظيف لكفاءة الخريجين على استبانة من ٥

المقارنة الخارجية:

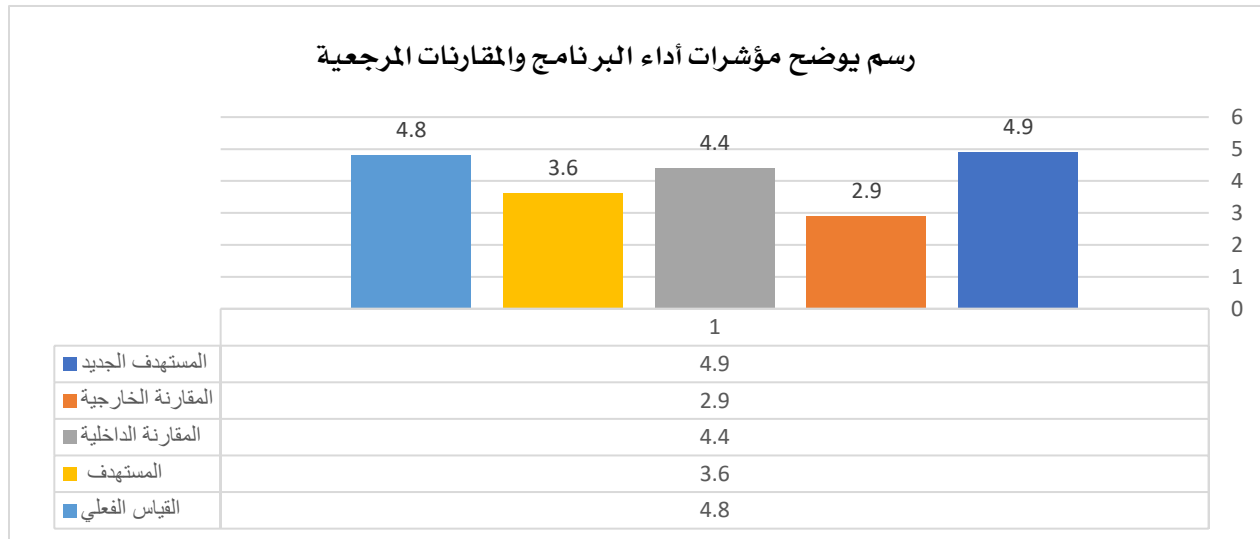
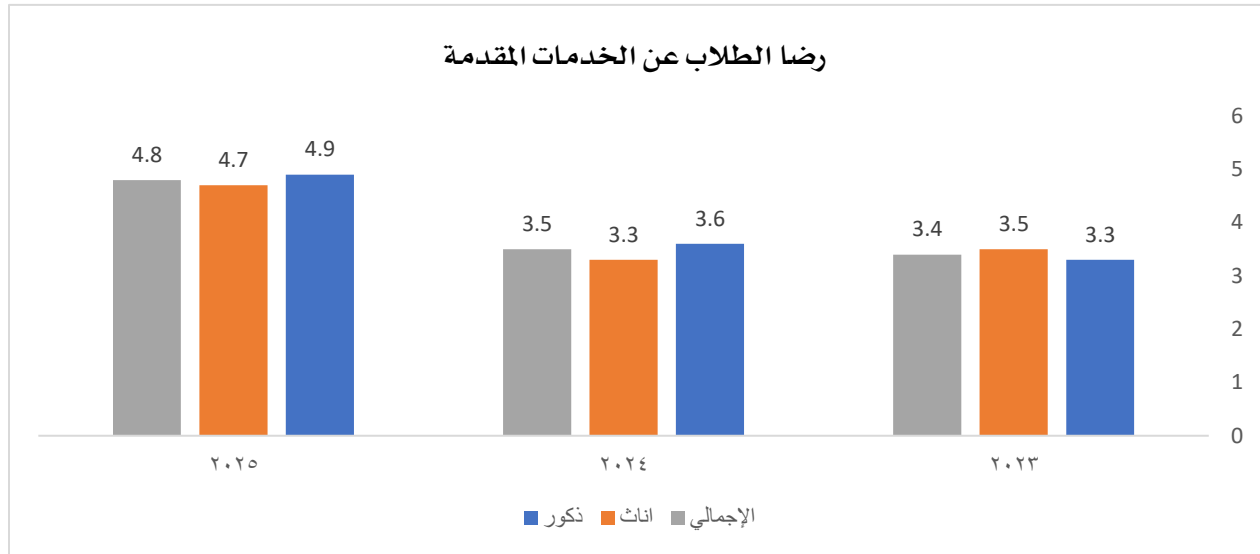
١. اسم موفر المقارنة الخارجية:
- ماجستير التربية البدنية، جامعة الملك سعود
٢. لماذا تم اختيار موفر المقارنة الخارجية؟
- سهولة الحصول على المعلومات.
- البرنامج حصل على الاعتماد.

رمز المؤشر: KPI-PG - 7
رضا الطلاب عن الخدمات المقدمة

المستهدف الجديد	المقارنة الخارجية برنامج ماجستير التربية البدنية، جامعة الملك سعود	المقارنة الداخلية* برنامج ماجستير التربية في المناهج وطرق التدريس	المستهدف	القياس الفعلي
٤,٩	٢,٩	٤,٤	٣,٦	٤,٨

التحليل (نقاط القوة والتوصيات):

بالنظر لقيمة المؤشر خلال الثلاث السنوات الماضية فنجد أن هناك تدرج في الارتفاع بداية من العام ٢٠٢٣م ثم ارتفاع قليلاً في العام ٢٠٢٤م ثم ارتفاع بشكل كبير في العام ٢٠٢٥م وبصورة ممتازة جداً، وبمقارنة قيمة المؤشر مع المقارنة الداخلية والخارجية فنجد أن قيمة مؤشر البرنامج أكبر من قيمة المقارنة الداخلية وأكبر من المقارنة الخارجية، أما عند مقارنة القياس الفعلي بالمستوى المستهدف نجد أن القياس الفعلي أكبر من قيمة المستوى المستهدف، أي أنه تم تحقيق المستوى المستهدف.



نقاط القوة:

أداء البرنامج بشكل عام متوسط

-التعليم الإلكتروني :

- حصلت العبارات المتعلقة بالتعليم الإلكتروني) مثل استخدام **Blackboard** ، فعالية التعليم الإلكتروني، الرضا عن النظام (على تقييمات عالية (بين ٤ و ٤,٢) ، مما يشير إلى رضا الطلاب عن هذه الخدمة.
- مثال: "تدريب بشكل كافٍ على استخدام **Blackboard**" (متوسط ٤,٢).
- تجهيزات القاعات الدراسية :
- تم تقييم القاعات الدراسية بشكل إيجابي جدًا من حيث السعة والتجهيزات التقنية والأثاث (متوسطات بين ٤,٥ و ٤,٧).
- مثال: "سعة القاعات الدراسية مناسبة" (متوسط ٤,٧).

مجالات التحسين:

-المكتبة وخدماتها :

- تلقت معظم العبارات المتعلقة بالمكتبة تقييمات متدنية (بين ٢,٥ و ٣,٢) ، خاصة فيما يتعلق ب:
- البيئة الداخلية (تشجيع القراءة، المرونة في اللوائح، تنظيم المصادر).
- جودة المصادر (كتب حديثة، خدمة الإعارة).
- التوعية المعلوماتية (كيفية استخدام المكتبة الإلكترونية).
- أقل تقييم كان: "لوائح المكتبة وسياساتها معلنة وتتسم بالمرونة" (متوسط ٢,٥)
- المكتبة الإلكترونية :
- على الرغم من أن تقييم "بوابة الجامعة وقواعد المعلومات" كان مقبولاً (٣,٤) ، إلا أن الرضا العام عن المكتبة الإلكترونية كان متوسطًا (3.6).

التوصيات:

١. تحسين خدمات المكتبة :

- تحديث المراجع والكتب بشكل دوري.
- تحسين بيئة القراءة وتسهيل الوصول للمعلومات.
- زيادة التوعية بكيفية استخدام المكتبة الإلكترونية.
- ٢. تعزيز المكتبة الإلكترونية :
- توفير المزيد من قواعد البيانات المفيدة وتدريب الطلاب على استخدامها.

*المقارنة الداخلية:

١. اسم موفر المقارنة الداخلية.
- برنامج ماجستير التربية في المناهج وطرق التدريس
٢. لماذا تم اختيار مزود المعيار الداخلي هذا؟
- وجود البرنامجين تحت إدارة قسم واحد.
- البرنامج حصل على الاعتماد.
٣. كيف تم حساب المؤشر؟
- متوسط تقييم الطلبة للخدمات على استبانة من ٥

المقارنة الخارجية:

١. اسم موفر المقارنة الخارجية:
- ماجستير التربية البدنية، جامعة الملك سعود
٢. لماذا تم اختيار موفر المقارنة الخارجية؟
- سهولة الحصول على المعلومات.
- البرنامج حصل على الاعتماد.

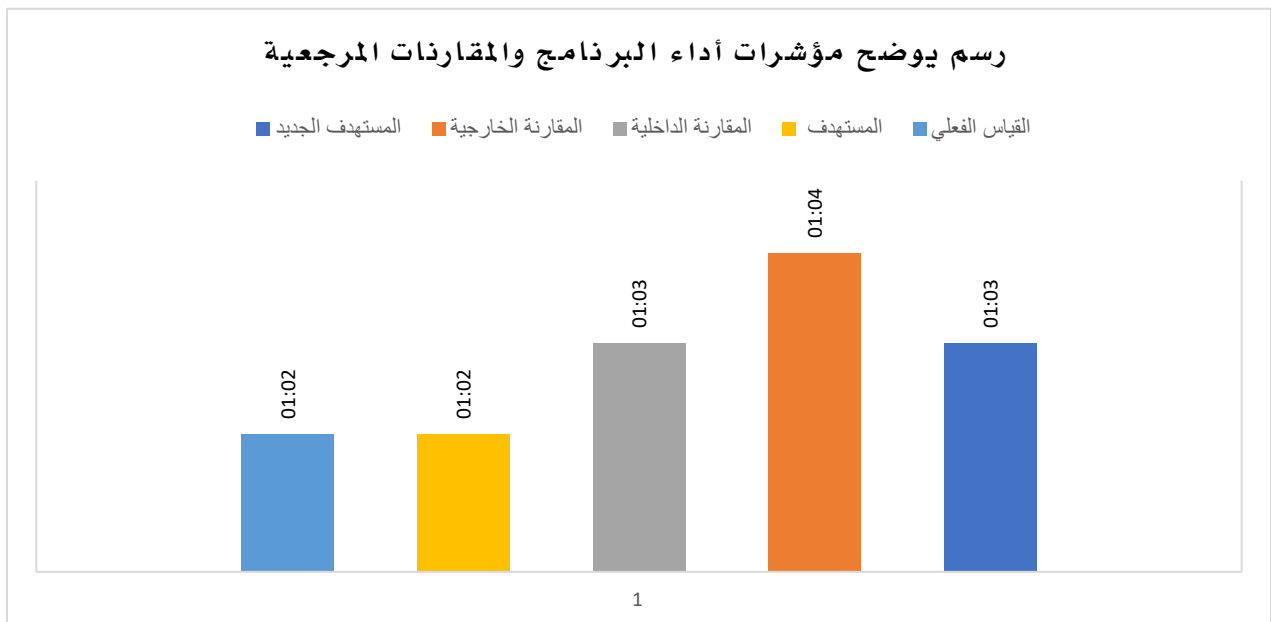
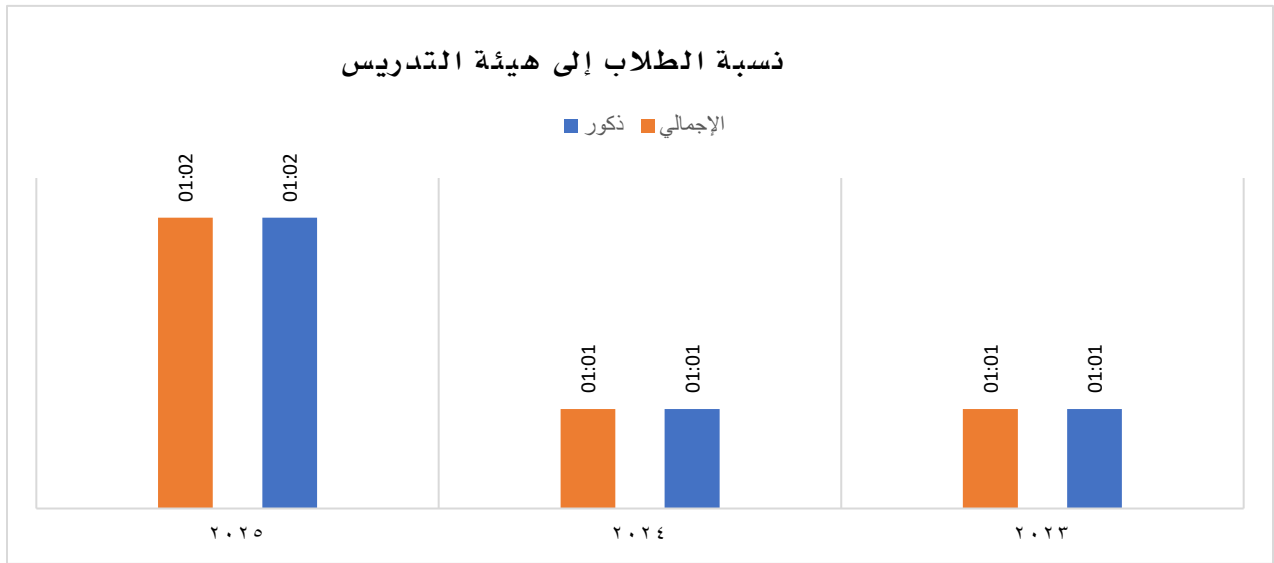
رمز المؤشر: 8 - KPI-PG

نسبة الطلاب إلى هيئة التدريس

المستهدف الجديد	المقارنة الخارجية برنامج ماجستير التربية البدنية، جامعة الملك سعود	المقارنة الداخلية* برنامج ماجستير التربية في المناهج وطرق التدريس	المستهدف	القياس الفعلي
١:٣	١:٤	١:٣	١:٢	١:٢

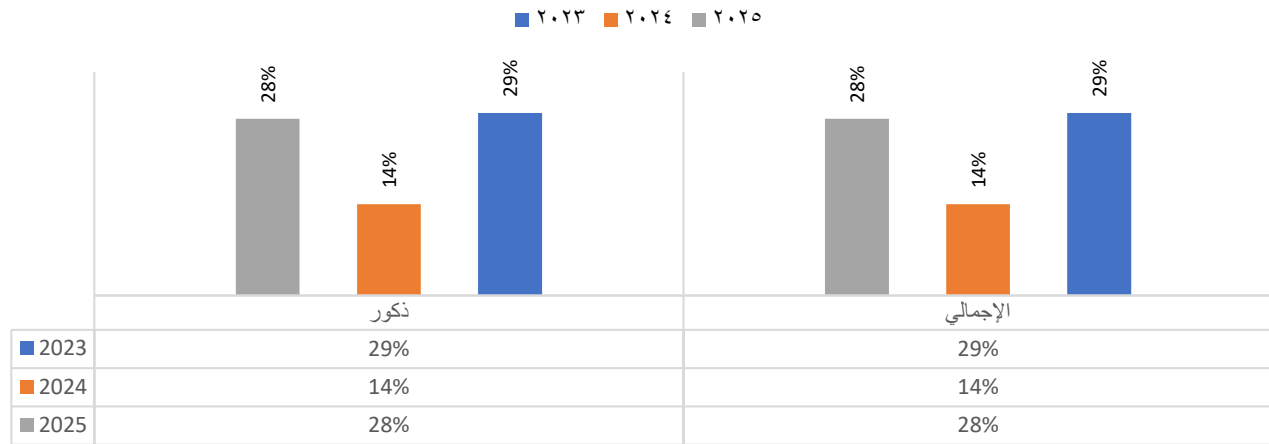
التحليل (نقاط القوة والتوصيات):

بالنظر لقيمة المؤشر خلال الثلاث السنوات الماضية فنجد أن هناك استقرار خلال الأعوام ٢٠٢٣، ٢٠٢٤، أما في العام ٢٠٢٥ ارتفعت النسبة لارتفاع عدد الطلاب، وبمقارنة قيمة المؤشر مع المقارنة الداخلية والخارجية فنجد أن قيمة مؤشر البرنامج أقل من قيمة المقارنة الداخلية وأقل من المقارنة الخارجية، أما عند مقارنة القياس الفعلي بالمستهدف نجد أن القياس الفعلي يساوي المستوى المستهدف.

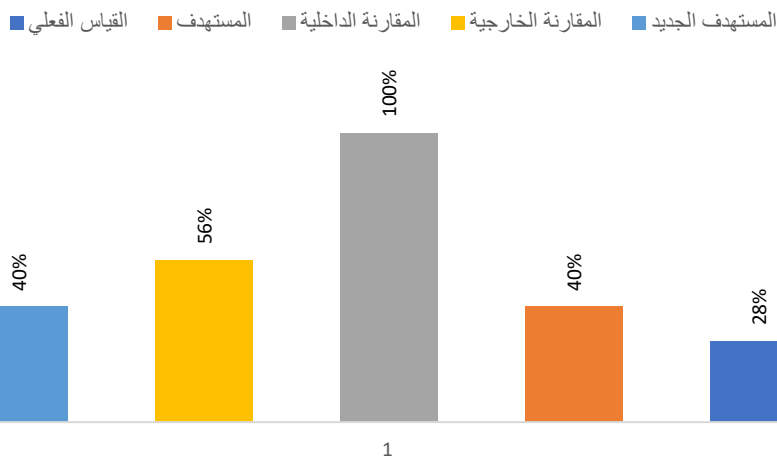


<p>نقاط القوة: نسبة الطلبة لهيئة التدريس جيدة مجالات التحسين: مراجعة شروط القبول بالبرنامج التوصيات: مراجعة شروط القبول بالبرنامج</p>				
<p>*المقارنة الداخلية: ١. اسم موفر المقارنة الداخلية. - برنامج ماجستير التربية في المناهج وطرق التدريس ٢. لماذا تم اختيار مزود المعيار الداخلي هذا؟ - وجود البرنامجين تحت إدارة قسم واحد. - البرنامج حصل على الاعتماد. ٣. كيف تم حساب المؤشر؟ نسبة عدد الطلاب إلى عدد أعضاء هيئة التدريس.</p>				
<p>المقارنة الخارجية: ١. اسم موفر المقارنة الخارجية: ماجستير التربية البدنية، جامعة الملك سعود ٢. لماذا تم اختيار موفر المقارنة الخارجية؟ - سهولة الحصول على المعلومات. - البرنامج حصل على الاعتماد.</p>				
<p>رمز المؤشر: 9 - KPI-PG النسبة المئوية للنشر العلمي لأعضاء هيئة التدريس</p>				
المستهدف الجديد	المقارنة الخارجية برنامج ماجستير التربية البدنية، جامعة الملك سعود	المقارنة الداخلية* برنامج ماجستير التربية في المناهج وطرق التدريس	المستهدف	القياس الفعلي
٦٠٪	٥٦٪	١٠٠٪	٦٠٪	٢٨٪
<p>التحليل (نقاط القوة والتوصيات): بناءً على الرسم البياني المقدم، يوضح مستوى الأداء في المؤشر خلال السنوات ٢٠٢٣، ٢٠٢٤، ٢٠٢٥ كالتالي: - ٢٠٢٣: ارتفع الأداء إلى ٢٩٪. - ٢٠٢٤: انخفض الأداء إلى ١٤٪. - ٢٠٢٥: ثم ارتفع الأداء إلى ٢٨٪. ملاحظات: ١. معدل جيد في عام ٢٠٢٣. ٢. انخفاض في عام ٢٠٢٤ مقارنة بعام ٢٠٢٣. ٣. تحسن ملحوظ عام ٢٠٢٥ مقارنة بعام ٢٠٢٤.</p>				

النسبة المئوية للنشر العلمي لأعضاء هيئة التدريس



رسم يوضح مؤشرات أداء البرنامج والمقارنات المرجعية



نقاط القوة:

مستوى النشر العلمي وسط أعضاء هيئة التدريس

مجالات التحسين:

تشجيع أعضاء هيئة التدريس بالبرنامج على النشر العلمي

التوصيات:

تشجيع أعضاء هيئة التدريس بالبرنامج على النشر العلمي

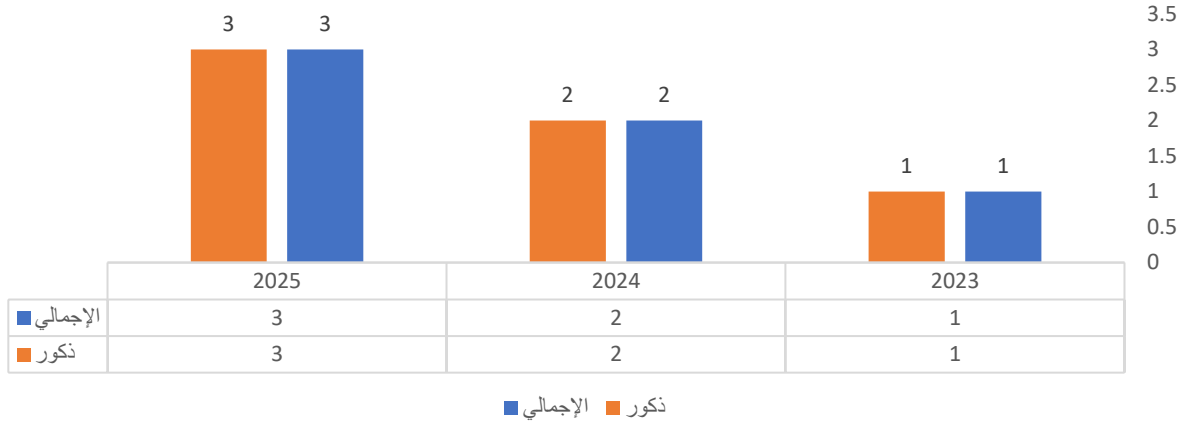
*المقارنة الداخلية:

- اسم موفر المقارنة الداخلية.
- برنامج ماجستير التربية في المناهج وطرق التدريس
- لماذا تم اختيار مزود المعيار الداخلي هذا؟
- وجود البرنامجين تحت إدارة قسم واحد.
- البرنامج حصل على الاعتماد.

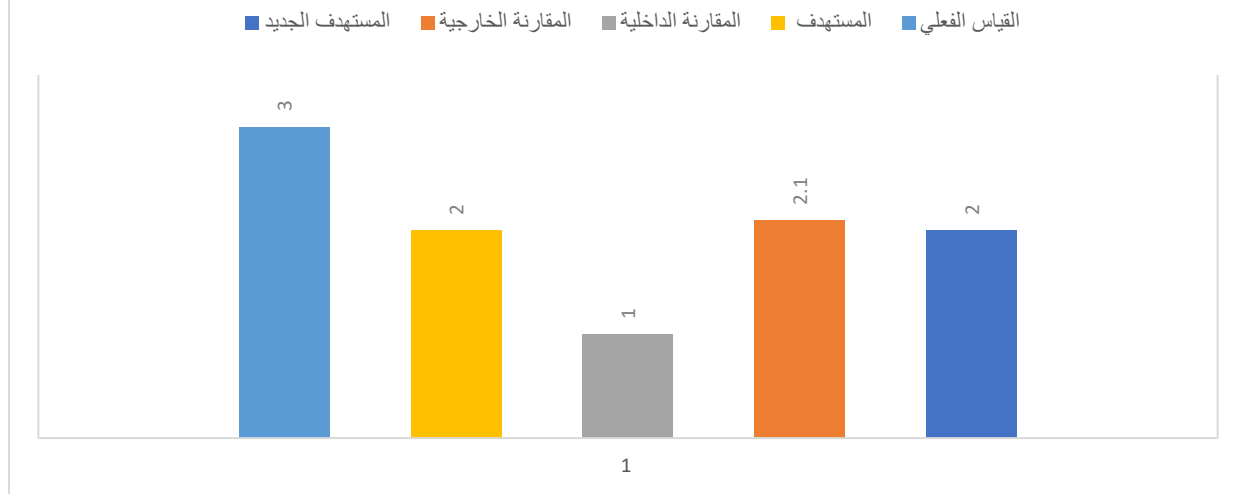
<p>٤. كيف تم حساب المؤشر؟ نسبة أعضاء هيئة التدريس الذين نشروا بحثا إلى العدد الإجمالي لأعضاء هيئة التدريس. المقارنة الخارجية:</p> <p>١. اسم موفر المقارنة الخارجية: ماجستير التربية البدنية، جامعة الملك سعود</p> <p>٢. لماذا تم اختيار موفر المقارنة الخارجية؟</p> <ul style="list-style-type: none"> - سهولة الحصول على المعلومات. - البرنامج حصل على الاعتماد.

رمز المؤشر: KPI-PG -10 معدل البحوث المنشورة لكل عضو هيئة تدريس				
المستهدف الجديد	المقارنة الخارجية برنامج ماجستير التربية البدنية، جامعة الملك سعود	المقارنة الداخلية* برنامج ماجستير التربية في المناهج وطرق التدريس	المستهدف	القياس الفعلي
٤	٢,١	١	٢	٣
<p>التحليل (نقاط القوة والتوصيات): بالنظر لقيمة المؤشر خلال الثلاث السنوات الماضية فنجد أن هناك ارتفاع متدرج في مستوى المؤشر خلال الأعوام ٢٠٢٣، ٢٠٢٤، ٢٠٢٥، فبينما كانت قيمة المؤشر منخفض بدرجة ما في العام ٢٠٢٣ ارتفع المعدل في العام ٢٠٢٤ ومن ثم ارتفع في العام ٢٠٢٥، وبمقارنة قيمة المؤشر مع المقارنة الداخلية والخارجية فنجد أن قيمة مؤشر البرنامج أكبر من قيمة المقارنة الداخلية والخارجية، أما عند مقارنة القياس الفعلي بالمستوى المستهدف نجد أن القياس الفعلي أكبر من المستوى المستهدف.</p>				

معدل البحوث المنشورة لكل عضو هيئة تدريس



رسم يوضح مؤشرات أداء البرنامج والمقارنات المرجعية



نقاط القوة:

معدل البحوث المنشورة لكل عضو هيئة التدريس مرتفع

مجالات التحسين:

تشجيع أعضاء هيئة التدريس بالبرنامج على النشر في المجلات المحكمة عال التأثير

التوصيات:

تشجيع أعضاء هيئة التدريس بالبرنامج على النشر في المجلات المحكمة عال التأثير

*المقارنة الداخلية:

- اسم موفر المقارنة الداخلية.
- برنامج ماجستير التربية في المناهج وطرق التدريس
- لماذا تم اختيار مزود المعيار الداخلي هذا؟
- وجود البرنامجين تحت إدارة قسم واحد.
- البرنامج حصل على الاعتماد..

٣. كيف تم حساب المؤشر؟
عدد أعضاء هيئة التدريس الذين نشروا بحثا الى العدد الكلي لأعضاء هيئة التدريس.

المقارنة الخارجية:

١. اسم موفر المقارنة الخارجية:
ماجستير التربية البدنية، جامعة الملك سعود
٢. لماذا تم اختيار موفر المقارنة الخارجية؟
- سهولة الحصول على المعلومات.
- البرنامج حصل على الاعتماد.

رمز المؤشر: KPI-PG -11

معدل الاقتباسات في المجالات المحكمة لكل عضو هيئة تدريس

المستهدف الجديد	المقارنة الخارجية برنامج ماجستير التربية البدنية، جامعة الملك سعود	المقارنة الداخلية* برنامج ماجستير التربية في المناهج وطرق التدريس	المستهدف	القياس الفعلي
٢	٢٠	٠,٣٤	١	١

التحليل (نقاط القوة والتوصيات):

بناءً على الرسم البياني المرفق، يوضح مستوى الأداء في المؤشر خلال السنوات الثلاث (٢٠٢٣-٢٠٢٤-٢٠٢٥) كالتالي:

- ٢٠٢٣: كان الأداء عند ٠,١٧.

- ٢٠٢٤: تحسن الأداء بشكل ملحوظ إلى ١,٠.

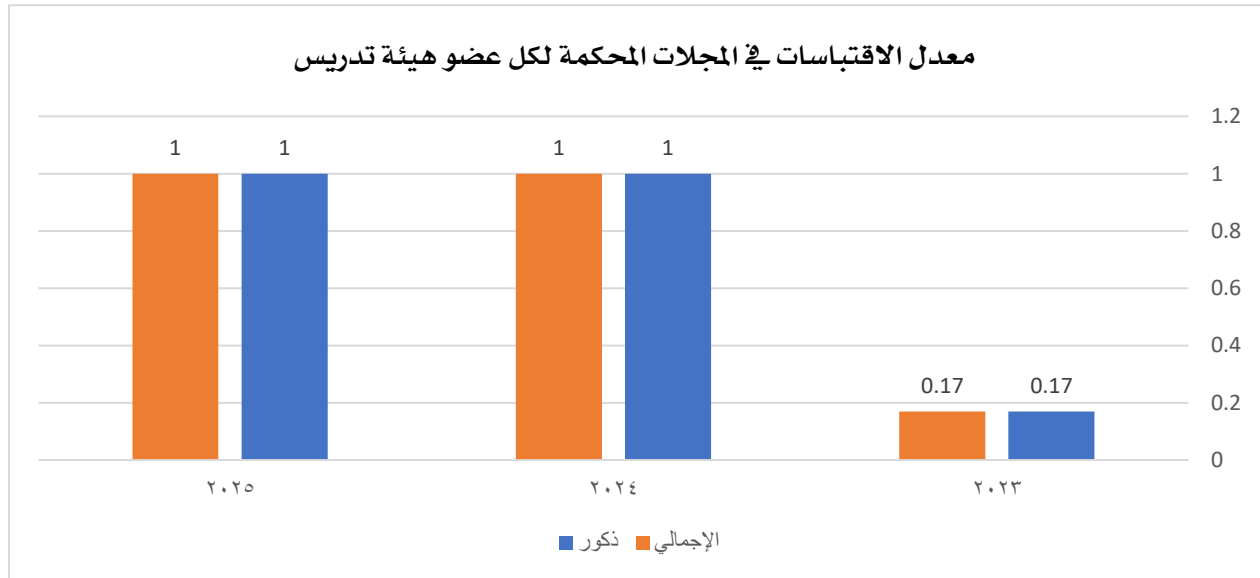
- ٢٠٢٥: انخفض الأداء إلى ٠,١٧.

ملاحظات:

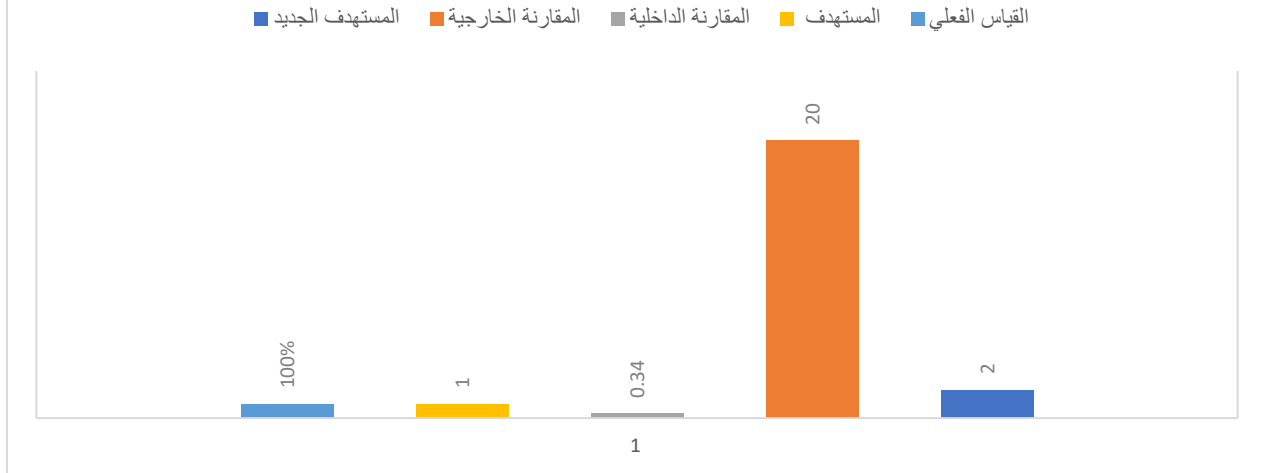
١. أفضل أداء: كان في عام ٢٠٢٤، ٢٠٢٥ حيث بلغ القيمة القصوى (١,٠).
٢. أسوأ أداء: كان في عام ٢٠٢٣ حيث سجل الأدنى (٠,١٧).

٣. التذبذب: هناك تحسن كبير في عامي ٢٠٢٤، ٢٠٢٥.

يُستنتج أن المؤشر شهد تقلبات كبيرة خلال هذه الفترة، مما قد يدعو إلى تحليل العوامل المؤثرة على هذا التغير.



رسم يوضح مؤشرات أداء البرنامج والمقارنات المرجعية



نقاط القوة:

أداء البرنامج في هذا المؤشر جيد

مجالات التحسين:

العمل على رفع الاقتباسات في المجالات المحكمة

التوصيات:

العمل على رفع الاقتباسات في المجالات المحكمة

*المقارنة الداخلية:

١. اسم موفر المقارنة الداخلية.
- برنامج ماجستير التربية في المناهج وطرق التدريس
٢. لماذا تم اختيار مزود المعيار الداخلي هذا؟
- وجود البرنامجين تحت إدارة قسم واحد.
- البرنامج حصل على الاعتماد..
٣. كيف تم حساب المؤشر؟
- عدد حالات الاقتباسات للأوراق العلمية المنشورة من قبل الاساتذة.

المقارنة الخارجية:

١. اسم موفر المقارنة الخارجية:
- ماجستير التربية البدنية، جامعة الملك سعود
٢. لماذا تم اختيار موفر المقارنة الخارجية؟
- سهولة الحصول على المعلومات.
- البرنامج حصل على الاعتماد.

رمز المؤشر: KPI-PG - 12

نسبة النشر العلمي للطلاب

المستهدف الجديد	المقارنة الخارجية برنامج ماجستير التربية البدنية، جامعة الملك سعود	المقارنة الداخلية* برنامج ماجستير التربية في المناهج وطرق التدريس	المستهدف	القياس الفعلي
٪٣٠	١,٦٧	٪٢٠	٪٢٥	٪٢٥

التحليل (نقاط القوة والتوصيات):

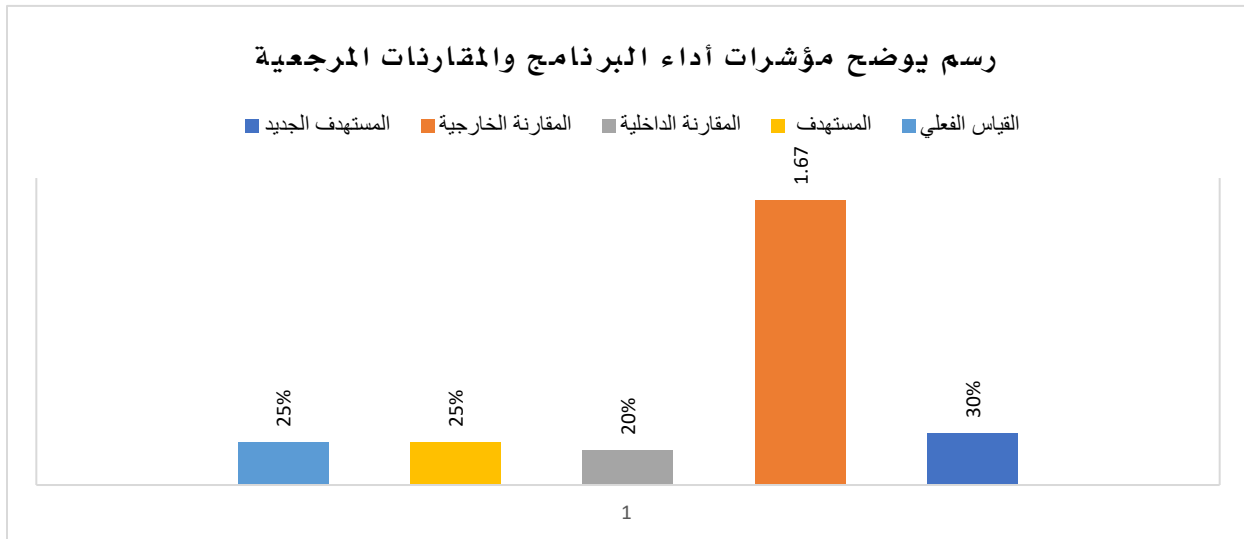
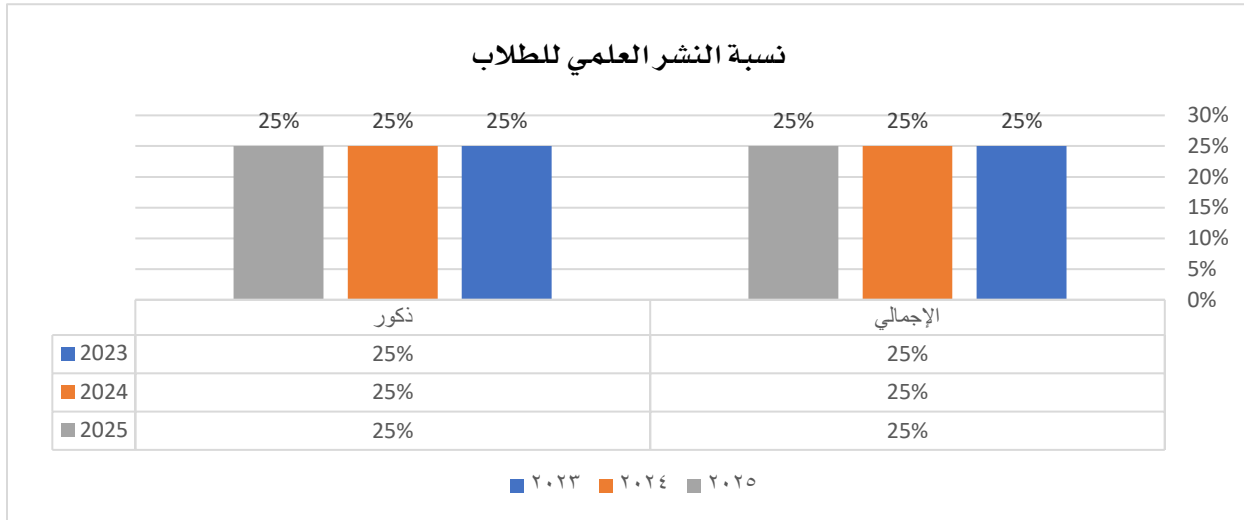
بناءً على الرسم البياني الذي يوضح مستوى الأداء في المؤشر خلال ٣ سنوات، يمكن استخلاص النتائج التالية:

١. الأداء العام:

- يظهر الرسم البياني ثبات في أداء المؤشر خلال الفترة المذكورة، حيث سجلت القيم ٪٢٥ خلال الأعوام الثلاثة

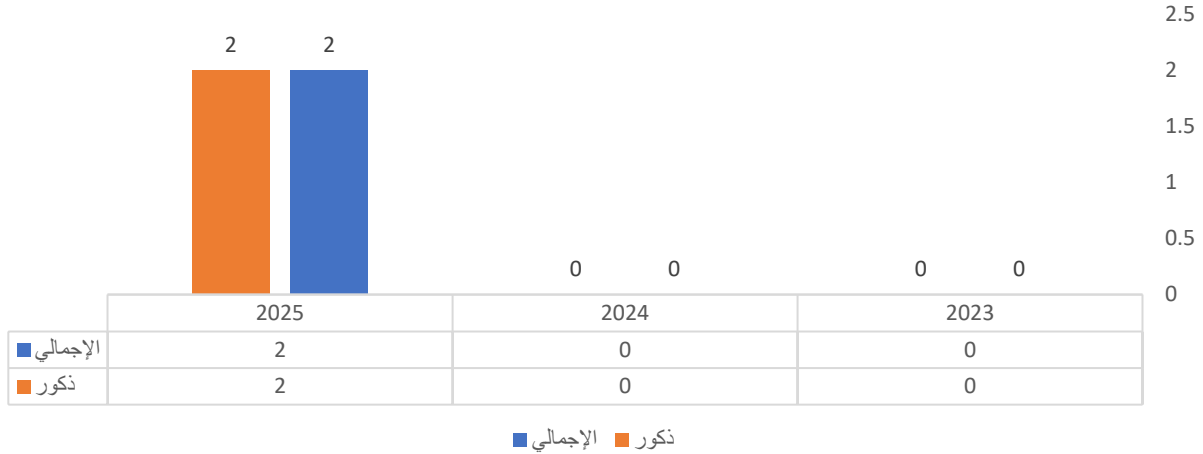
٢. الاستنتاج:

- يلاحظ ثبات في الأداء من العام الأول إلى الثالث. - قد تشير البيانات إلى المحافظة على نفس المستوى في الأعوام الثلاثة.

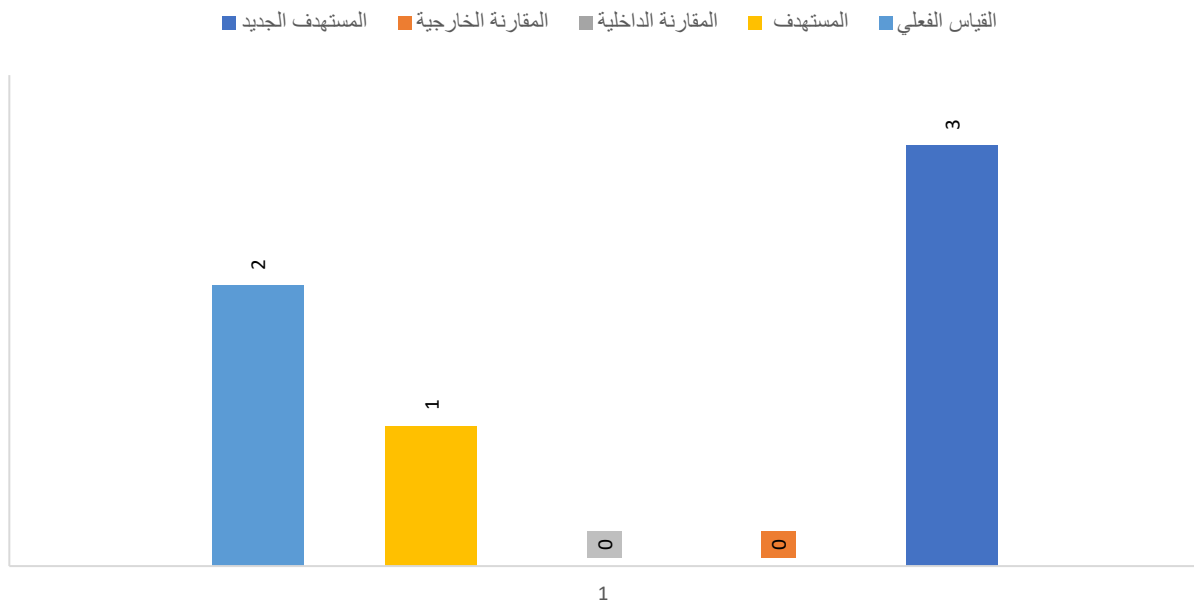


<p>نقاط القوة: أداء البرنامج بشكل عام في النشر العلمي للطلبة جيد مجالات التحسين: تشجيع الطلبة في البرنامج على النشر العلمي التوصيات: تشجيع الطلبة في البرنامج على النشر العلمي تشجيع أعضاء هيئة التدريس على النشر المشترك مع الطلبة</p>				
<p>*المقارنة الداخلية: ١. اسم موفر المقارنة الداخلية. - برنامج ماجستير التربية في المناهج وطرق التدريس ٢. لماذا تم اختيار مزود المعيار الداخلي هذا؟ - وجود البرنامجين تحت إدارة قسم واحد. - البرنامج حصل على الاعتماد.. ٣. كيف تم حساب المؤشر؟ عدد الطلاب الذين نشروا بحثا إلى العدد الكلي للطلاب.</p>				
<p>المقارنة الخارجية: ١. اسم موفر المقارنة الخارجية: ماجستير التربية البدنية، جامعة الملك سعود ٢. لماذا تم اختيار موفر المقارنة الخارجية؟ - سهولة الحصول على المعلومات. - البرنامج حصل على الاعتماد.</p>				
<p>رمز المؤشر: KPI-PG - 13 عدد براءات الاختراع والابتكار وجوائز التميز</p>				
المستهدف الجديد	المقارنة الخارجية برنامج ماجستير التربية البدنية، جامعة الملك سعود	المقارنة الداخلية* برنامج ماجستير التربية في المناهج وطرق التدريس	المستهدف	القياس الفعلي
٣	لا ينطبق	.	١	٢
<p>التحليل (نقاط القوة والتوصيات): بناءً على الرسم البياني الذي يوضح مستوى الأداء في المؤشر خلال ٣ سنوات، يمكن استخلاص النتائج التالية: ١. الأداء العام: - يظهر الرسم البياني تحسن في أداء المؤشر خلال العام ٢٠٢٥، حيث سجلت القيم (٢). ٢. الاستنتاج: - يُلاحظ تحسن في الأداء للعام ٢٠٢٥.</p>				

عدد براءات الاختراع والابتكار وجوائز التميز



رسم يوضح مؤشرات أداء البرنامج والمقارنات المرجعية



نقاط القوة:

أداء البرنامج في العام ٢٠٢٥ جيد

مجالات التحسين:

تشجيع أعضاء هيئة التدريس في البرنامج على المشاركة في جوائز التميز المحلية والعالمية.

التوصيات:

العمل على تشجيع أعضاء هيئة التدريس في البرنامج على المشاركة في جوائز التميز المحلية والعالمية.

<p>*المقارنة الداخلية:</p> <p>٤. اسم موفر المقارنة الداخلية.</p> <p>- برنامج ماجستير التربية في المناهج وطرق التدريس</p> <p>٥. لماذا تم اختيار مزود المعيار الداخلي هذا؟</p> <p>- وجود البرنامجين تحت إدارة قسم واحد.</p> <p>- البرنامج حصل على الاعتماد..</p> <p>٦. كيف تم حساب المؤشر؟</p> <p>عدد الطلاب الذين نشروا بحثا إلى العدد الكلي للطلاب.</p>
<p>المقارنة الخارجية:</p> <p>٣. اسم موفر المقارنة الخارجية:</p> <p>ماجستير التربية البدنية، جامعة الملك سعود</p> <p>٤. لماذا تم اختيار موفر المقارنة الخارجية؟</p> <p>- سهولة الحصول على المعلومات.</p> <p>- البرنامج حصل على الاعتماد.</p>

رمز المؤشر: KPI-PG-14				
نسبة المتحقق من مؤشرات أهداف الخطة التشغيلية للبرنامج				
المستهدف الجديد	المقارنة الخارجية برنامج ماجستير التربية البدنية، جامعة الملك سعود	المقارنة الداخلية* برنامج ماجستير التربية في المناهج وطرق التدريس	المستهدف	القياس الفعلي
٪٨٧	٪٦١	٪٨٠	٪٨٦	٪٨٦

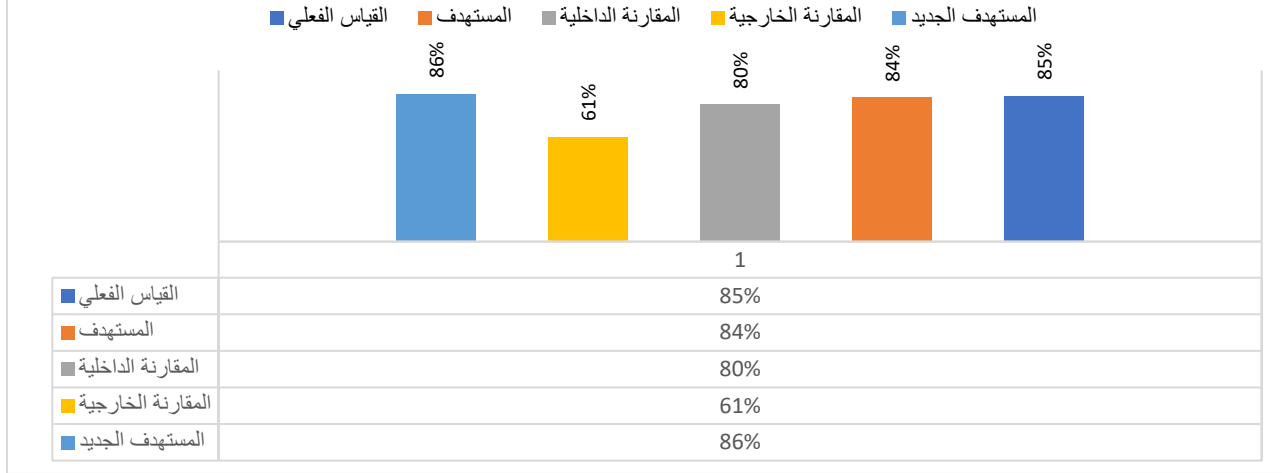
التحليل (نقاط القوة والتوصيات):

بالنظر لقيمة المؤشر خلال الثلاث السنوات الماضية فنجد أن هناك أداء ممتاز في تحسن مستمر، وبمقارنة قيمة المؤشر مع المقارنة الداخلية والخارجية فنجد أن قيمة مؤشر البرنامج أكبر من المقارنة الداخلية والخارجية، أما عند مقارنة القياس الفعلي بالمستوى المستهدف نجد أن القياس الفعلي يساوي قيمة المستوى المستهدف، أي أنه تم تحقيق المستوى المستهدف لذا تم تحديد مستوى مستهدف جديد وهو (٪٨٧).

نسبة المتحقق من مؤشرات أهداف الخطة التشغيلية للبرنامج

الفئة	٢٠٢٣	٢٠٢٤	٢٠٢٥
إناث	86%	85%	83%
ذكور	86%	85%	83%
الإجمالي	86%	85%	83%

رسم يوضح مؤشرات أداء البرنامج والمقارنات المرجعية



نقاط القوة:

تم تنفيذ مبادرات الخطة التشغيلية بنسبة ٨٥٪
هناك تحسن في مستوى تحقيق أهداف الخطة التشغيلية للبرنامج

مجالات التحسين:

تفعيل مبادرات خدمة المجتمع

التوصيات:

العمل على تفعيل مبادرات خدمة المجتمع

*المقارنة الداخلية:

- اسم موفر المقارنة الداخلية.
 - برنامج ماجستير التربية في المناهج وطرق التدريس
 - لماذا تم اختيار مزود المعيار الداخلي هذا؟
 - وجود البرنامجين تحت إدارة قسم واحد.
 - البرنامج حصل على الاعتماد.
 - كيف تم حساب المؤشر؟
- نسبة عدد المبادرات التي نفذت إلى العدد الكلي لمبادرات الخطة التشغيلية

المقارنة الخارجية:

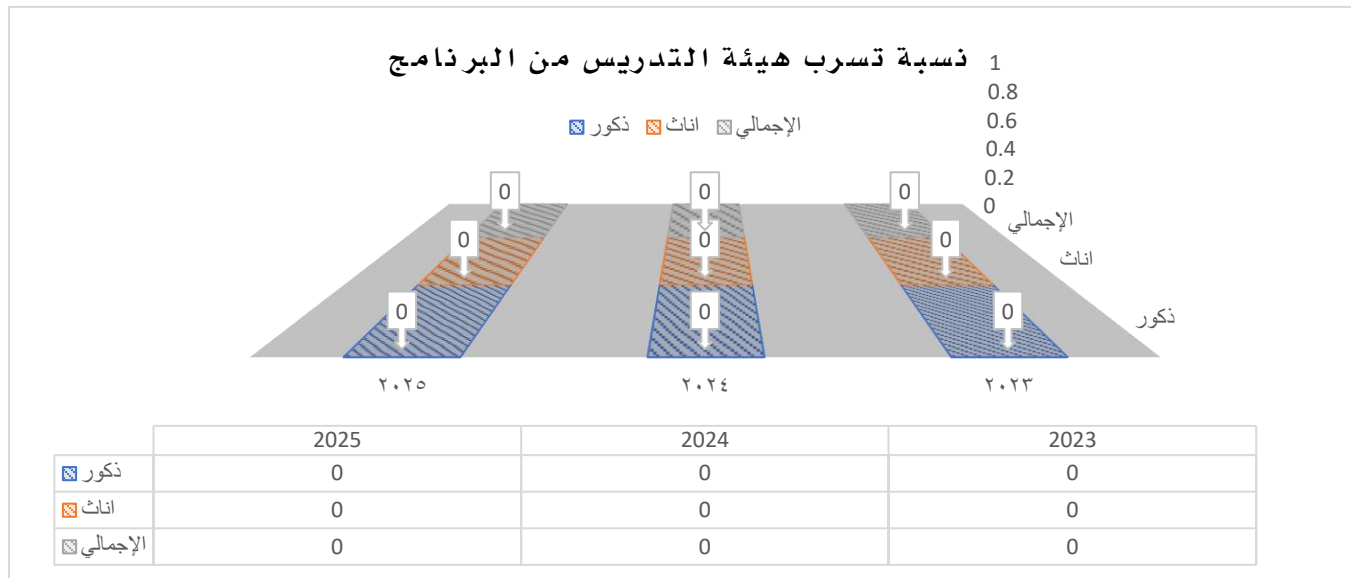
١. اسم موفر المقارنة الخارجية:
- ماجستير التربية البدنية، جامعة الملك سعود
٢. لماذا تم اختيار موفر المقارنة الخارجية؟
- سهولة الحصول على المعلومات.
- البرنامج حصل على الاعتماد.

رمز المؤشر: KPI-PG-15
نسبة تسرب هيئة التدريس من البرنامج

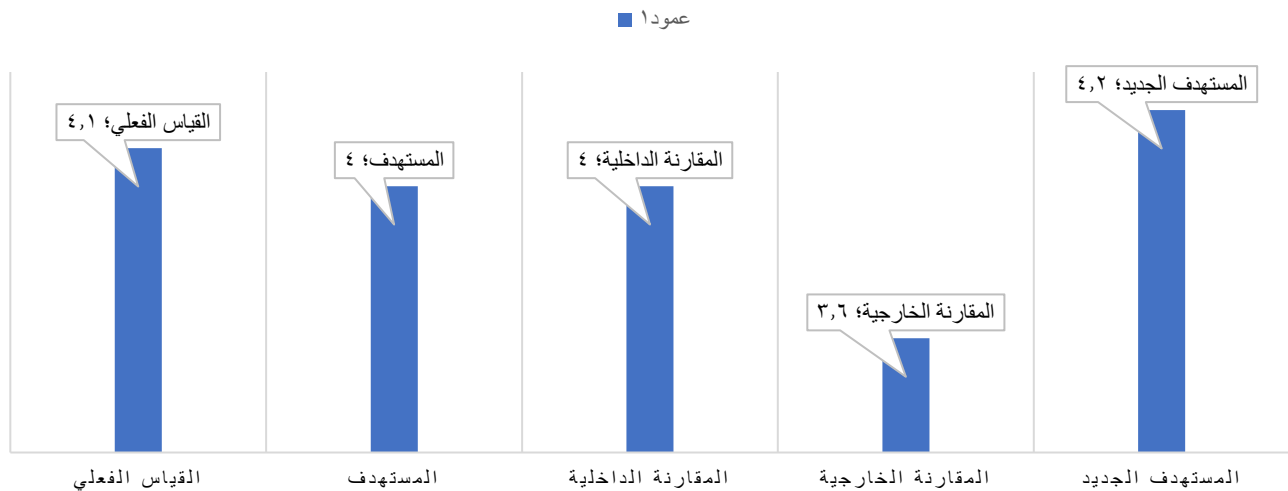
المستهدف الجديد	المقارنة الخارجية برنامج ماجستير التربية البدنية، جامعة الملك سعود	المقارنة الداخلية* برنامج ماجستير التربية في المناهج وطرق التدريس	المستهدف	القياس الفعلي
.	١,٥	.	.	.

التحليل (نقاط القوة والتوصيات):

بالنظر لقيمة المؤشر خلال الثلاث السنوات الماضية فنجد أن هناك استقرار خلال الأعوام ٢٠٢٣، ٢٠٢٤، ٢٠٢٥، وبمقارنة قيمة المؤشر مع المقارنة الداخلية والخارجية فنجد أن قيمة مؤشر البرنامج مساوي قيمة المقارنة الداخلية وأقل من المقارنة الخارجية، أما عند مقارنة القياس الفعلي بالمستوى المستهدف نجد أن القياس الفعلي مساوي المستوى المستهدف.



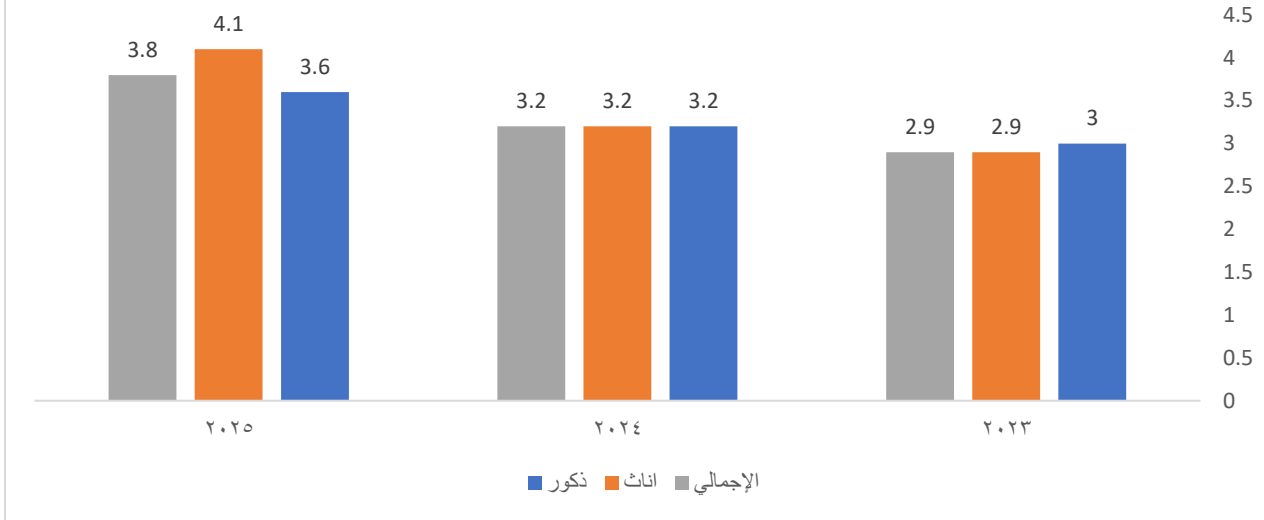
رسم يوضح مؤشرات أداء البرنامج والمقارنات المرجعية



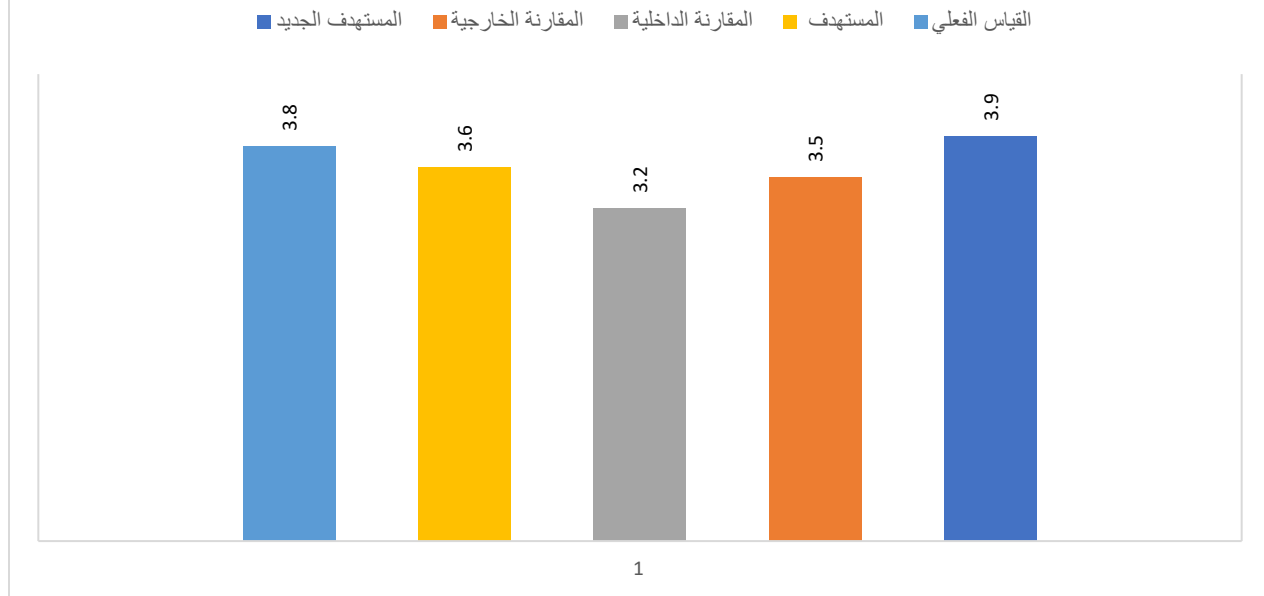
<p>نقاط القوة: لا يوجد حالات تسرب بين أعضاء هيئة التدريس مجالات التحسين: تشجيع المحاضرين والمعيديين على استكمال دراساتهم التوصيات: تشجيع المحاضرين والمعيديين على استكمال دراساتهم</p>
<p>*المقارنة الداخلية: ١. اسم موفر المقارنة الداخلية. - برنامج ماجستير التربية في المناهج وطرق التدريس ٢. لماذا تم اختيار مزود المعيار الداخلي هذا؟ - وجود البرنامجين تحت إدارة قسم واحد. ٣. البرنامج حصل على الاعتماد. ٤. كيف تم حساب المؤشر؟ عدد أعضاء هيئة التدريس. الذين يتكون البرنامج</p>
<p>المقارنة الخارجية: ١. اسم موفر المقارنة الخارجية: ماجستير التربية البدنية، جامعة الملك سعود ٢. لماذا تم اختيار موفر المقارنة الخارجية؟ - سهولة الحصول على المعلومات. - البرنامج حصل على الاعتماد.</p>

رمز المؤشر: KPI-PG -16 رضا المستفيدين عن مصادر التعلم				
المستهدف الجديد	المقارنة الخارجية برنامج ماجستير التربية البدنية، جامعة الملك سعود	المقارنة الداخلية* برنامج ماجستير التربية في المناهج وطرق التدريس	المستهدف	القياس الفعلي
٣,٧	٣,٥	٣,٢	٣,٦	٣,٦
<p>التحليل (نقاط القوة والتوصيات): بالنظر لقيمة المؤشر خلال الثلاث السنوات الماضية فنجد أن هناك انخفاض خلال الأعوام ٢٠٢٣، ٢٠٢٤، فبينما كانت قيمة المؤشر ارتفع في العام ٢٠٢٥ بشكل ممتاز، وبمقارنة قيمة المؤشر مع المقارنة الداخلية والخارجية فنجد أن قيمة مؤشر البرنامج أكبر من قيمة المقارنة الداخلية وأكبر من قيمة المقارنة الخارجية، أما عند مقارنة القياس الفعلي بالمستوى المستهدف نجد أن القياس الفعلي يتساوى مع المستوى المستهدف.</p>				

رضا المستفيدين عن مصادر التعلم



رسم يوضح مؤشرات أداء البرنامج والمقارنات المرجعية



نقاط القوة:

- أداء البرنامج بشكل عام مرضي.
- اعتماد الطلاب على المصادر المجانية عبر الإنترنت.
- كفاية المصادر الإلكترونية

مجالات التحسين:

- الخدمات التدريبية والإرشادية

<p>- أبرز المشكلات :</p> <ul style="list-style-type: none"> - ضعف الجولات التدريبية للطلاب الجدد . - قصور في الخدمة المرجعية المتخصصة . - نقص الإرشادات المكتوبة أو الإلكترونية . - بيئة المكتبة غير مشجعة للدراسة. <p>٢. عدم كفاية المصادر المطبوع</p> <p>التوصيات:</p> <ol style="list-style-type: none"> ١. تحسين الخدمات التدريبية : - تنظيم جولات تعريفية دورية . - توفير أدلة إرشادية مرئية ونصية لاستخدام المصادر. ٢. تعزيز البيئة الدراسية : - تطوير تجهيزات المكتبة (مثل إضاءة، أماكن هادئة) . ٣. زيادة المصادر المطبوعة : - مراجعة احتياجات الطلاب وتحديث المجموعات الورقية .
<p>*المقارنة الداخلية:</p> <ol style="list-style-type: none"> ١. اسم موفر المقارنة الداخلية. - برنامج ماجستير التربية في المناهج وطرق التدريس ٢. لماذا تم اختيار مزود المعيار الداخلي هذا؟ - وجود البرنامجين تحت إدارة قسم واحد. - البرنامج حصل على الاعتماد. ٣. كيف تم حساب المؤشر؟ - متوسط تقييم الطلبة لمصادر التعلم.
<p>المقارنة الخارجية:</p> <ol style="list-style-type: none"> ١. اسم موفر المقارنة الخارجية: ماجستير التربية البدنية، جامعة الملك سعود ٢. لماذا تم اختيار موفر المقارنة الخارجية؟ - سهولة الحصول على المعلومات. - البرنامج حصل على الاعتماد.

رمز المؤشر: KPI-PG - 17

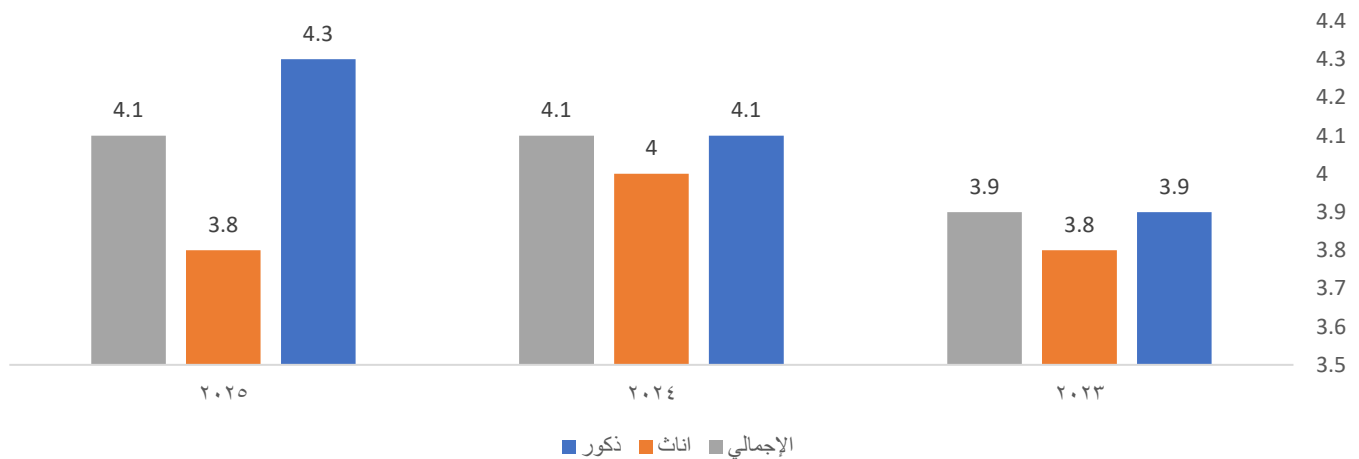
رضا المستفيدين من المرافق والتجهيزات البحثية

المستهدف الجديد	المقارنة الخارجية برنامج ماجستير التربية البدنية، جامعة الملك سعود	المقارنة الداخلية* برنامج ماجستير التربية في المناهج وطرق التدريس	المستهدف	القياس الفعلي
٤,٢	٣,٦	٤	٤	٤,١

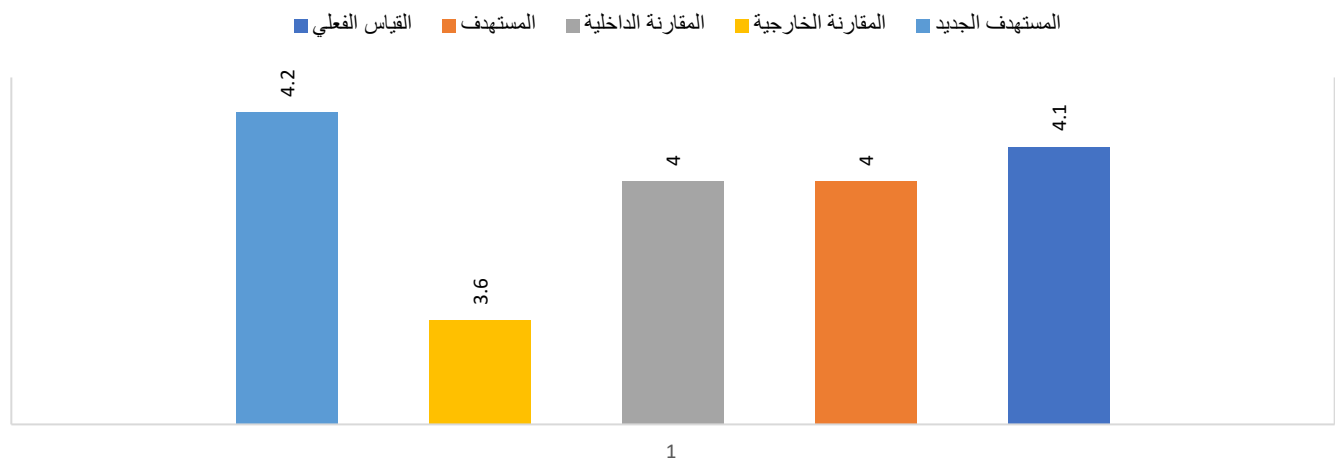
التحليل (نقاط القوة والتوصيات):

بالنظر لقيمة المؤشر خلال الثلاث السنوات الماضية فنجد أن هناك تحسن في مستوى المؤشر خلال الأعوام ٢٠٢٤، ٢٠٢٥، فبينما كانت قيمة المؤشر منخفض بدرجة ما في العام ٢٠٢٣، وبمقارنة قيمة المؤشر مع المقارنة الداخلية والخارجية فنجد أن قيمة مؤشر البرنامج أكبر من قيمة المقارنة الداخلية الخارجية، أما عند مقارنة القياس الفعلي بالمستوى المستهدف نجد أن القياس الفعلي أكبر من المستوى المستهدف.

رضا المستفيدين من المرافق والتجهيزات البحثية



رسم يوضح مؤشرات أداء البرنامج والمقارنات المرجعية



نقاط القوة:

- أداء البرنامج بشكل عام مرضي
- جودة القاعات الدراسية والمعامل:
- تناسب الطاقة الاستيعابية مع أعداد الطلاب.
- توافر الإضاءة والتهوية الجيدة.
- وجود تجهيزات الأمن والسلامة وأدوات مكافحة الحرائق.
- الصيانة والتجهيزات:
- الصيانة الدورية للأجهزة حصلت على أعلى تقييم.
- توافر الوسائل السمعية والبصرية.
- المرافق الخاصة بالطلبة ذوي الاحتياجات:
- تلبية احتياجاتهم بشكل جيد. (4.0)

مجالات التحسين:

١. تحسين الخدمات الصحية والغذائية (العيادة والمقاصف) لضمان راحة الطلبة.
٢. تعزيز البنية التحتية للأنشطة الطلابية (الرياضية والثقافية).
٣. زيادة الاهتمام بالنظافة في المرافق العامة مثل دورات المياه.
٤. تطوير خدمات الإنترنت في المكتبة لدعم البحث العلمي.

التوصيات:

١. تحسين الخدمات الصحية والغذائية (العيادة والمقاصف) لضمان راحة الطلبة.
٢. تعزيز البنية التحتية للأنشطة الطلابية (الرياضية والثقافية).
٣. زيادة الاهتمام بالنظافة في المرافق العامة مثل دورات المياه.
٤. تطوير خدمات الإنترنت في المكتبة لدعم البحث العلمي.

*المقارنة الداخلية:

١. اسم موفر المقارنة الداخلية.
- برنامج ماجستير التربية في المناهج وطرق التدريس
٢. لماذا تم اختيار مزود المعيار الداخلي هذا؟
- وجود البرنامجين تحت إدارة قسم واحد.
- البرنامج حصل على الاعتماد.
٣. كيف تم حساب المؤشر؟
- متوسط تقييم الطلبة في استبانة تقييم المرافق والتجهيزات.

المقارنة الخارجية:


١. اسم موفر المقارنة الخارجية:
- ماجستير التربية البدنية، جامعة الملك سعود
٢. لماذا تم اختيار موفر المقارنة الخارجية؟
- سهولة الحصول على المعلومات.
- البرنامج حصل على الاعتماد.

الخطة التطويرية التحسينية لتقرير قياس مؤشرات الأداء للعام ١٤٤٦هـ/٢٠٢٥م

أولويات التحسين	الإجراءات المخطط لها	مسؤولية التنفيذ	التاريخ المتوقع للإنجاز
العمل على تفعيل مبادرات خدمة المجتمع	مخاطبة رئيس البرنامج للعمل على تفعيل مبادرات خدمة المجتمع	رئيس البرنامج	الفصل الثاني ١٤٤٧ هـ
تحسين البنية التحتية	- مخاطبة رئيس البرنامج لتوفير المزيد من التجهيزات للأنشطة اللامنهجية (رياضية، ترفيهية). - مخاطبة رئيس البرنامج لتعزيز أجهزة الحاسب والمصادر الرقمية في المكتبة.	رئيس البرنامج	الفصل الثاني ١٤٤٧ هـ
الحفاظ على نقاط القوة	- مخاطبة رئيس البرنامج للاستمرار في دعم هيئة التدريس وتحفيزها. - مخاطبة رئيس البرنامج لتعزيز الوعي برؤية ورسالة الجامعة والبرنامج	رئيس البرنامج	الفصل الثاني ١٤٤٧ هـ
مراجعة توصيفات المقررات	مخاطبة رئيس البرنامج للجنة الخطط والمناهج لمراجعة التوصيفات	رئيس البرنامج	الفصل الثاني ١٤٤٧ هـ
تعزيز المهارات اللغوية	مخاطبة رئيس البرنامج لتنظيم دورات مكثفة للغة الإنجليزية مرتبطة بمتطلبات العمل.	رئيس البرنامج	الفصل الثاني ١٤٤٧ هـ
زيادة التركيز على الإبداع والتكيف	مخاطبة رئيس البرنامج لتنظيم ورش عمل حول الابتكار في المجال التقني.	رئيس البرنامج	الفصل الثاني ١٤٤٧ هـ
التقييم المستمر	مخاطبة رئيس البرنامج لمتابعة آراء جهات التوظيف سنويًا لقياس التطور	رئيس البرنامج	الفصل الثاني ١٤٤٧ هـ
الاستمرار في تعزيز النقاط الإيجابية المرتبطة بالأخلاق والمهنية والتحفيز	مخاطبة رئيس البرنامج للاستمرار في تعزيز النقاط الإيجابية المرتبطة بالأخلاق والمهنية والتحفيز	رئيس البرنامج	الفصل الثاني ١٤٤٧ هـ
تحسين انتظام اللقاءات الإشرافية وجدولتها بشكل دوري وثابت	مخاطبة رئيس البرنامج لتحسين انتظام اللقاءات الإشرافية وجدولتها بشكل دوري وثابت	رئيس البرنامج	الفصل الثاني ١٤٤٧ هـ
تفعيل دور المشرف في توجيه الطلاب إلى متخصصين آخرين في القضايا الدقيقة	مخاطبة رئيس البرنامج تفعيل دور المشرف في توجيه الطلاب إلى متخصصين آخرين في القضايا الدقيقة	رئيس البرنامج	الفصل الأول ١٤٤٧ هـ
تشجيع الطلبة على البدء المبكر في التسجيل للرسالة	مخاطبة رئيس البرنامج لحث المرشدين الأكاديميين على تشجيع الطلبة على البدء المبكر في التسجيل للرسالة	رئيس البرنامج	الفصل الأول ١٤٤٧ هـ
تحسين خدمات المكتبة	مخاطبة رئيس البرنامج ل: - تحديث المراجع والكتب بشكل دوري. - تحسين بيئة القراءة وتسهيل الوصول للمعلومات. زيادة التوعية بكيفية استخدام المكتبة الإلكترونية.	رئيس البرنامج	الفصل الأول ١٤٤٧ هـ
تعزيز المكتبة الإلكترونية	مخاطبة رئيس البرنامج ل: توفير المزيد من قواعد البيانات المفيدة وتدريب الطلاب على استخدامها	رئيس البرنامج	الفصل الثاني ١٤٤٧ هـ

مراجعة شروط القبول بالبرنامج	مخاطبة لجنة الخطط والمناهج لمراجعة شروط القبول	رئيس البرنامج	الفصل الأول ١٤٤٧هـ
تحسين الخدمات التدريبية	مخاطبة رئيس البرنامج ل: - تنظيم جولات تعريفية دورية . - توفير أدلة إرشادية مرئية ونصية لاستخدام المصادر.	رئيس البرنامج	الفصل الأول ١٤٤٧هـ
تعزيز البيئة الدراسية	مخاطبة رئيس البرنامج لتطوير تجهيزات المكتبة (مثل إضاءة، أماكن هادئة) .	رئيس البرنامج	الفصل الأول ١٤٤٧هـ
زيادة المصادر المطبوعة	مخاطبة رئيس البرنامج لمراجعة احتياجات الطلاب وتحديث المجموعات الورقية .	رئيس البرنامج	الفصل الأول ١٤٤٧هـ
تحسين الخدمات الصحية والغذائية (العيادة والمقاصف) لضمان راحة الطلبة.	مخاطبة رئيس البرنامج لتحسين الخدمات الصحية والغذائية (العيادة والمقاصف) لضمان راحة الطلبة.	رئيس البرنامج	نهاية العام ١٤٤٧هـ
تعزيز البنية التحتية للأنشطة الطلابية (الرياضية والثقافية).	مخاطبة رئيس البرنامج لتعزيز البنية التحتية للأنشطة الطلابية (الرياضية والثقافية).	رئيس البرنامج	نهاية العام ١٤٤٧هـ
زيادة الاهتمام بالنظافة في المرافق العامة مثل دورات المياه.	مخاطبة رئيس البرنامج لزيادة الاهتمام بالنظافة في المرافق العامة مثل دورات المياه.	رئيس البرنامج	نهاية العام ١٤٤٧هـ
تطوير خدمات الإنترنت في المكتبة لدعم البحث العلمي.	مخاطبة رئيس البرنامج لتطوير خدمات الإنترنت في المكتبة لدعم البحث العلمي.	رئيس البرنامج	نهاية العام ١٤٤٧هـ
تشجيع أعضاء هيئة التدريس بالبرنامج على النشر العلمي	مخاطبة رئيس البرنامج لحث تشجيع أعضاء هيئة التدريس بالبرنامج على النشر العلمي	رئيس البرنامج	نهاية العام ١٤٤٧هـ
تشجيع الطلبة في البرنامج على النشر العلمي	مخاطبة رئيس البرنامج ل تشجيع الطلبة في البرنامج على النشر العلمي	رئيس البرنامج	نهاية العام ١٤٤٧هـ
تشجيع أعضاء هيئة التدريس على النشر المشترك مع الطلبة	مخاطبة رئيس البرنامج ل تشجيع أعضاء هيئة التدريس على النشر المشترك مع الطلبة	رئيس البرنامج	نهاية العام ١٤٤٧هـ

رئيس قسم العلوم التربوية


د. سالم بن رافع الشهري