

تقرير مؤشرات الأداء

الكلية: التربية

البرنامج: ماجستير التربية تخصص المناهج وطرق التدريس

السنة: ٢٠٢٣

تم اعتماد تقرير مؤشرات الأداء للعام ٢٠٢٣ م في مجلس قسم المناهج وطرق التدريس رقم (١٢)، بتاريخ

١٦/٥/١٤٤٥ هـ الموافق ٣٠/١١/٢٠٢٣ م

## المحتويات

٣ .....	مقدمة	1.
١٠ .....	بيانات المؤشرات والمقارنة المرجعية	2.
١٢ .....	تحليل المؤشرات	3.

## ١. مقدمة

- يسعى البرنامج إلى إعداد كوادر مؤهلة تأهيلاً عالياً في مجال المناهج وطرق التدريس، ودعم المؤسسات التربوية بكوادر عالية الكفاءة لتلبية المعايير الوطنية والدولية لضمان الجودة والاعتماد الأكاديمي، والمساهمة في اقتراح الحلول المناسبة للمشكلات، التي تعترض تنفيذ خطط التنمية.
- استشراف المستقبل ووضع الخطط العلمية والعملية، التي تلبي احتياجات المجتمع في مجال التخصص.
- إتاحة الفرصة أمام الكوادر البشرية، من التخصصات ذات الصلة في المملكة العربية السعودية، لمواصلة دراساتهم العليا، والحصول على درجة الماجستير، ليسهموا في الوفاء باحتياجات المجتمع.
- تقديم المساعدة التربوية العلمية لأفراد المجتمع، والمؤسسات التربوية.
- توفير الكوادر البشرية المتخصصة والمؤهلة مهنيًا "وتربويًا" وعلميًا؛ لسد العجز في مجال المناهج وطرق التدريس.
- اكتساب الدارسين مهارات البحث والتحليل العلمي في مجال المناهج وطرق التدريس.

## أهداف البرنامج

- يسعى هذا البرنامج بمسارية (١)، و (٢) إلى تحقيق الأهداف التالية:
١. إعداد كوادر أكاديمية للعمل في مجال المناهج وطرق التدريس.
  ٢. تنمية الكفايات المعرفية والمهارية لتنفيذ البحوث العلمية.
  ٣. تعزيز الكفايات المعرفية والمهارية للقيام بأدوار مجتمعية لدعم المؤسسات التربوية.
  ٤. تنمية مهارات التواصل والاتصال والقيادة والعمل بروح الفريق لدى الطلبة الملتحقين بالبرنامج.

وفيما يلي توضيح هذه الإجراءات:

## (١) تشكيل فريق مؤشرات الأداء الرئيسية:

جدول (١): تشكيل لجنة مؤشرات الأداء والمقارنات المرجعية لبرنامج الماجستير في التربية تخصص المناهج وطرق التدريس

م	الاسم	الصفة
١.	د. حسن عبد الله علي اسحاق	رئيساً
٢.	د. سالم رافع سالم الشهري	عضواً
٣.	د. فاطمة محمد أحمد بريك	عضواً
٤.	د. بدرية ضيف الله الزهراني	عضواً
٥.	د. سميحة الحسين ناصر خواجي	عضواً

وتمثلت مهام هذه اللجنة في قياس مؤشرات الأداء الرئيسية للبرنامج والمحددة من قبل المركز الوطني للقياس والتقويم، وإجراء المقارنات المرجعية الداخلية والخارجية، وإعداد تقرير سنوي بنتائج قياس هذه المؤشرات والمقارنات المرجعية.

## (٢) تحديد مؤشرات الأداء الرئيسية وفقاً لمتطلبات المركز الوطني للتقويم والاعتماد:

تم تحديد مؤشرات الأداء الرئيسة لبرامج الدراسات العليا، وتحديد متطلبات كل مؤشر. وإضافة بعض المؤشرات المهمة وثيقة الصلة بمخرجات تعلم البرنامج.

وتتمثل في قائمة المؤشرات المعتمدة من المركز الوطني للتقويم والاعتماد الأكاديمي، والمبينة في الجدول التالي:

جدول (٢) الصورة النهائية لمؤشرات الأداء الرئيسة بعد إضافة بعض المؤشرات إليها

المعيار	رقم مؤشر الأداء الرئيس	مؤشر الأداء الرئيس	طريقة القياس
١- الرسالة والأهداف	KPI-PG-1	نسبة المتحقق من مؤشرات أهداف الخطة التشغيلية للبرنامج	النسبة المئوية لمؤشرات أداء أهداف الخطة التشغيلية للبرنامج التي حققت المستوى السنوي المستهدف إلى إجمالي عدد المؤشرات المستهدفة لهذه الأهداف في نفس السنة.
٣- التعليم والتعلم	KPI-PG-2	تقويم الطلاب لجودة خبرات التعلم في البرنامج	متوسط التقدير العام لطلاب السنة النهائية لجودة خبرات التعلم في البرنامج، على مقياس من خمس مستويات في مسح سنوي.
	KPI-PG-3	تقييم الطلاب لجودة المقررات	متوسط تقدير الطلاب العام لجودة المقررات على مقياس من خمس مستويات في مسح سنوي.
	KPI-PG-4	تقييم الطلاب لجودة الإشراف العلمي	متوسط تقدير الطلاب العام لجودة الإشراف العلمي على مقياس من خمس مستويات في مسح سنوي.
	KPI-PG-5	متوسط المدة التي يتخرج فيها الطلاب	متوسط المدة الزمنية (بالفصول الدراسية) التي يقضيها الطلاب للتخرج من البرنامج.
	KPI-PG-6	معدل تسرب الطلاب من البرنامج	النسبة المئوية للطلاب الذين لم يكملوا البرنامج إلى إجمالي عدد طلاب الدفعة نفسها.
	KPI-PG-7	توظيف الخريجين	النسبة المئوية لخريجي البرنامج الذين توظفوا خلال السنة الأولى من تخرجهم إلى إجمالي عدد الخريجين في السنة نفسها.
	KPI-PG-8	تقويم جهات التوظيف لكفاءة خريجي البرنامج	متوسط التقدير العام لجهات التوظيف لكفاءة خريجي البرنامج على مقياس من خمس مستويات في مسح سنوي.
٤- الطلاب	KPI-PG-9	رضا الطلاب عن الخدمات المقدمة	متوسط التقدير العام لرضا الطلاب عن الخدمات المختلفة التي يقدمها البرنامج (المطاعم، النقل، المرافق الرياضية، المطاعم، الإرشاد الأكاديمي... إلخ) على مقياس من خمس مستويات في مسح سنوي.
٥- أعضاء هيئة التدريس	KPI-PG-10	نسبة الطلاب إلى أعضاء هيئة التدريس	نسبة إجمالي عدد الطلاب إلى إجمالي عدد أعضاء هيئة التدريس المشاركين في تقديم البرنامج بدوام كامل.
	KPI-PG-11	النسبة المئوية لتوزيع أعضاء هيئة التدريس بحسب الرتبة العلمية	النسبة المئوية لتوزيع أعضاء هيئة التدريس المشاركين في تقديم البرنامج بحسب الرتبة العلمية.
	KPI-PG-12	نسبة تسرب أعضاء هيئة التدريس من البرنامج	نسبة أعضاء هيئة التدريس الذين يغادرون البرنامج سنوياً لأسباب غير بلوغ سن التقاعد إلى العدد الإجمالي لأعضاء هيئة التدريس.
٦- مصادر التعلم	KPI-PG-13	رضا المستفيدين عن مصادر التعلم	متوسط التقدير العام لرضا الطلاب عن مصادر التعلم على مقياس من خمس مستويات في مسح سنوي. من حيث:

والمرفاق والتجهيزات		أ. كفايتها وتنوعها (المراجع، الدوريات، قواعد المعلومات... إلخ). ب. خدمات الدعم المقدمة للاستفادة من مصادر التعلم.
KPI-PG-14	رضا المستفيدين عن المرافق والتجهيزات البحثية.	متوسط التقدير العام لرضا الطلاب عن المرافق والتجهيزات البحثية على مقياس من خمس مستويات في مسح سنوي
KPI-PG-15	النسبة المئوية للنشر العلمي لأعضاء هيئة التدريس	نسبة أعضاء هيئة التدريس المشاركين في تقديم البرنامج الذين نشروا بحثاً واحداً على الأقل خلال السنة إلى العدد الإجمالي لأعضاء هيئة التدريس في البرنامج.
KPI-PG-16	معدل البحوث المنشورة لكل عضو هيئة تدريس	متوسط عدد البحوث المحكمة أو المنشورة لكل عضو من أعضاء هيئة التدريس المشاركين في تقديم البرنامج خلال السنة (إجمالي عدد البحوث المحكمة إلى إجمالي عدد أعضاء هيئة التدريس خلال السنة).
KPI-PG-17	معدل الاقتباسات في المجالات المحكمة لكل عضو هيئة تدريس	متوسط عدد الاقتباسات في المجالات المحكمة من البحوث العلمية (إجمالي عدد الاقتباسات في المجالات المحكمة من البحوث العلمية المنشورة لأعضاء هيئة التدريس المشاركين في تقديم البرنامج إلى إجمالي البحوث المنشورة).
KPI-PG-18	نسبة النشر العلمي للطلاب	النسبة المئوية للطلاب الذين: أ. نشروا بحوثهم في مجلات علمية محكمة. ب. قدموا أوراقاً علمية في المؤتمرات. إلى إجمالي عدد الطلاب في البرنامج خلال السنة.
KPI-PG-19	عدد براءات الاختراع والابتكار وجوائز التميز	عدد: أ. عدد براءات الاختراع والمنتجات الابتكارية ب. جوائز التميز الوطنية والعالمية الحاصل عليها طلاب ومنسوبي البرنامج سنوياً.

### ٣ الحصول على الوثائق الخاصة بالبرنامج وذات الصلة بمتطلبات مؤشرات الأداء الرئيسية:

تم الحصول على الوثائق الخاصة بالبرنامج من سجل الكلية، وعمادة الجودة وذات الصلة بمتطلبات مؤشرات الأداء الرئيسية، والتي تمثلت فيما يلي:

- ١ - قائمة بخريجي البرنامج، وبيانات الاتصال بهم.
- ٢ - قائمة بالطلاب المقيدون بالبرنامج.
- ٣ - قائمة بالطلاب المنسحبين والمطوي قيديهم بالبرنامج.
- ٤ - تقييمات الطلاب للمقررات الدراسية للبرنامج للأعوام الجامعية ٢٠٢٢-٢٠٢٤ م على مقياس من خمسة مستويات،
- ٥ - تقييمات طلاب البرنامج لأعضاء هيئة التدريس المشاركين بالبرنامج للأعوام الجامعية ٢٠٢٢-٢٠٢٤ م على مقياس من خمسة مستويات.

### ٤ إعداد استطلاعات الرأي في ضوء الصورة النهائية لقائمة مؤشرات الأداء الرئيسية:

تم إعداد استطلاعات الرأي التالية في صورة مقياس من خمسة مستويات، لاستيفاء متطلبات بعض مؤشرات الأداء الرئيسية:

أ. استطلاع رأي الطلاب المتحقيين ببرنامج الماجستير في التربية تخصص المناهج وطرق التدريس حول العناصر التالية:

الخدمات المقدمة بالبرنامج لدعم تعليم وتعلم الطلاب وأنشطتهم العلمية والبحثية، والمتعلقة بالعناصر التالية:

- الإرشاد الأكاديمي
  - الإشراف العلمي (للطلاب المسجلين خطة البحث).
  - المكتبة
  - تقنية المعلومات
  - القاعات الدراسية وتجهيزاتها
  - مصادر التعليم والتعلم
  - الأنشطة والخدمات الجامعية
  - مخرجات تعلم البرنامج
  - التقييم العام لجودة البرنامج
- ب. استطلاع رأي طلاب السنة النهائية بالبرنامج، حول العناصر التالية:

- رسالة البرنامج وأهدافه
- جودة إدارة البرنامج
- خصائص الخريجين ومخرجات التعلم في ضوء مستويات ومواصفات مخرجات التعلم في الإطار الوطني للمؤهلات ٢٠٢٣ لدرجة الماجستير.
- ضمان جودة البرنامج
- المنهج الدراسي
- جودة التعليم وتقييم الطلاب

ج. استطلاع رأي القيادات وأعضاء هيئة التدريس بالبرنامج، حول العناصر التالية:

- رسالة البرنامج وأهدافه
- جودة إدارة البرنامج
- خصائص الخريجين ومخرجات التعلم في ضوء مستويات ومواصفات مخرجات التعلم في الإطار الوطني للمؤهلات ٢٠٢٠ لدرجة الماجستير.
- ضمان جودة البرنامج
- المنهج الدراسي
- جودة التعليم وتقييم الطلاب
- هيئة التدريس

د. استطلاع رأي خريجي البرنامج، حول العناصر التالية:

- المعرفة والمهارات الإدراكية التي اكتسبوها من خلال دراستهم للبرنامج
- المهارات الشخصية التي اكتسبوها من خلال دراستهم للبرنامج
- مهارات العمل التي اكتسبوها من خلال دراستهم للبرنامج
- التواصل مع البرنامج بعد تخرجهم
- رسالة البرنامج وأهدافه
- خصائص الخريجين ومخرجات التعلم في ضوء مستويات ومواصفات مخرجات التعلم في الإطار الوطني للمؤهلات ٢٠٢٣ لدرجة الماجستير.

#### ٥. استطلاع رأي اللجنة الاستشارية للبرنامج حول العناصر التالية:

- رسالة البرنامج وأهدافه
- خصائص الخريجين ومخرجات التعلم في ضوء مستويات ومواصفات مخرجات التعلم في الإطار الوطني للمؤهلات ٢٠٢٣ لدرجة الماجستير.

#### ٩. استطلاع رأي جهات التوظيف التي يعمل بها خريجي البرنامج حول العناصر التالية:

- مستوى رضاهم عن توظيف خريجي البرنامج لديهم.
- رسالة البرنامج وأهدافه.
- خصائص الخريجين ومخرجات التعلم في ضوء مستويات ومواصفات مخرجات التعلم في الإطار الوطني للمؤهلات ٢٠٢٣ لدرجة الماجستير.

#### ٥) تطبيق استطلاعات الرأي على الجهات المستفيدة:

سيتم تطبيق استطلاعات الرأي المعدة على كل من الطلاب المقيدين بالبرنامج، وبخاصة طلاب السنة النهائية، وخريجي البرنامج، وجهات توظيفهم. ويوضح الجدول التالي بيان المستوى المستهدف لكل مجال من مجالات الاستطلاعات:

جدول (٣) بأعداد أفراد الجهات المستفيدة التي تم تطبيق استطلاعات الرأي عليها

أداة القياس	نوع العينة	٢٠٢٢	٢٠٢٣	٢٠٢٤
١. استطلاع رأي الطلاب حول جودة الخدمات المقدمة	الطلاب	٣,٥	٣,٧	٤
٢. استطلاع رأي القيادات وأعضاء هيئة التدريس حول جودة البرنامج	القيادات وأعضاء هيئة التدريس	٣,٥	٣,٧	٤
٣. استطلاع رأي الخريجين حول جودة البرنامج	الخريجين	٣,٥	٣,٧	٤
٤. استطلاع رأي اللجنة الاستشارية حول جودة البرنامج	اللجنة الاستشارية	٣,٥	٣,٧	٤
٥. استطلاع رأي جهات التوظيف حول جودة البرنامج	جهات التوظيف	٣,٥	٣,٧	٤
٦. تقييم الطلاب لجودة المقررات الدراسية (يتم بشكل آلي بنهاية كل فصل)	الطلاب	جميع الطلاب		

## ٦ رصد البيانات، ومعالجتها إحصائياً، وتفسيرها:

تم رصد الدرجات التي تم الحصول عليها من استطلاعات الرأي في جداول Excel وحساب المتوسطات والنسب المئوية، وتفسيرها. ونظراً لأن المقياس المعد كان خماسياً في كافة استطلاعات الرأي، فقد تم استخدام المعيار التالي في تقدير الدرجات:

### جدول (٤) المعيار المستخدم في تقدير درجات استطلاعات الرأي

التقدير بالنجوم	المقياس العددي	النسبة المئوية	جودة الأداء	التوصيف	التوصيات
*	١,٥ أو أدنى	٣٠٪ أو أدنى	غير مرض (لا أو وافق بشدة)	- الممارسة تطبق أحياناً - بينما جودة التطبيق ضعيفة أو غير موجودة	تطوير جذري
**	١,٦ – ٢,٥	٣١ - ٥٠٪	غير مرض (لا أو وافق)	- الممارسة تطبق في الغالب - بينما جودة التطبيق غير مرضية	
***	٢,٦ – ٣,٥	٥١ - ٧٠٪	جيد (صحيح لحد ما)	- الممارسة تطبق في أغلب الأحيان - مستوى الأداء عادة مرض	يوجد مجال للتحسين
****	٣,٦ – ٤,٥	٧١ - ٩٠٪	عالي الجودة (أوافق)	- الممارسة تطبق بشكل مستمر - الأداء يتسم بجودة عالية	يوجد خطط إضافية للمحافظة على الجودة وتحسينها
*****	أعلى من ٤,٥	أعلى من ٩٠٪	عالي الجودة (أوافق بشدة)	- الممارسة تطبق بشكل مستمر وعلى مستوى عال - الأداء يتسم بجودة عالية	

## ٧ المقارنة المرجعية الداخلية والتواصل مع جهات المقارنة المرجعية الخارجية

بالنسبة للمقارنة المرجعية الداخلية، فتتم من خلال مقارنة مؤشرات الأداء الرئيسية للبرنامج للعام الحالي مع مؤشرات أداء برنامج ماجستير التربية في تقنيات التعليم للعام ٢٠٢١ و ٢٠٢٢ و ٢٠٢٣ من نظراً لتوافر البيانات اللازمة لمؤشرات الأداء.

أما بالنسبة للمقارنة المرجعية الخارجية؛ فقد تم مخاطبة بعض البرامج المناظرة بالجامعات السعودية ذات السمعة الطيبة، وهي جامعة بيشة وقد استجابت بعض الجامعات السابقة بشأن تزويدنا ببيانات المقارنة المرجعية الخارجية، لذا فقد تمت المقارنة المرجعية الخارجية مع برنامج ماجستير التربية في المناهج وطرق التدريس.

## ٨ كتابة تقرير مؤشرات الأداء في صورته النهائية:

يستخدم جدول المقارنات المرجعية التالي لتسجيل بيانات تقرير مؤشرات الأداء الرئيسية للبرنامج خلال العام الحالي، والمقارنات المرجعية الداخلية مع العام الماضي، والمقارنة المرجعية الخارجية ببرنامج ماجستير الآداب بجامعة الملك خالد. كما في الملحق.

## ٩ تحليل نتائج مؤشرات الأداء الرئيسية والمقارنات المرجعية للبرنامج:



يلي ذلك تحليل كل مؤشر من مؤشرات الأداء بالتفصيل في ضوء المستوى المستهدف، والمقارنات المرجعية الداخلية، والخارجية، ويتم وضع المستوى المستهدف الجديد. ثم يتم تقديم جوانب القوة والجوانب التي تحتاج إلى تحسين، وتوصيات التحسين.

## ٢. بيانات المؤشرات والمقارنة المرجعية

(يرجى إضافة مؤشرات الخطة الاستراتيجية)

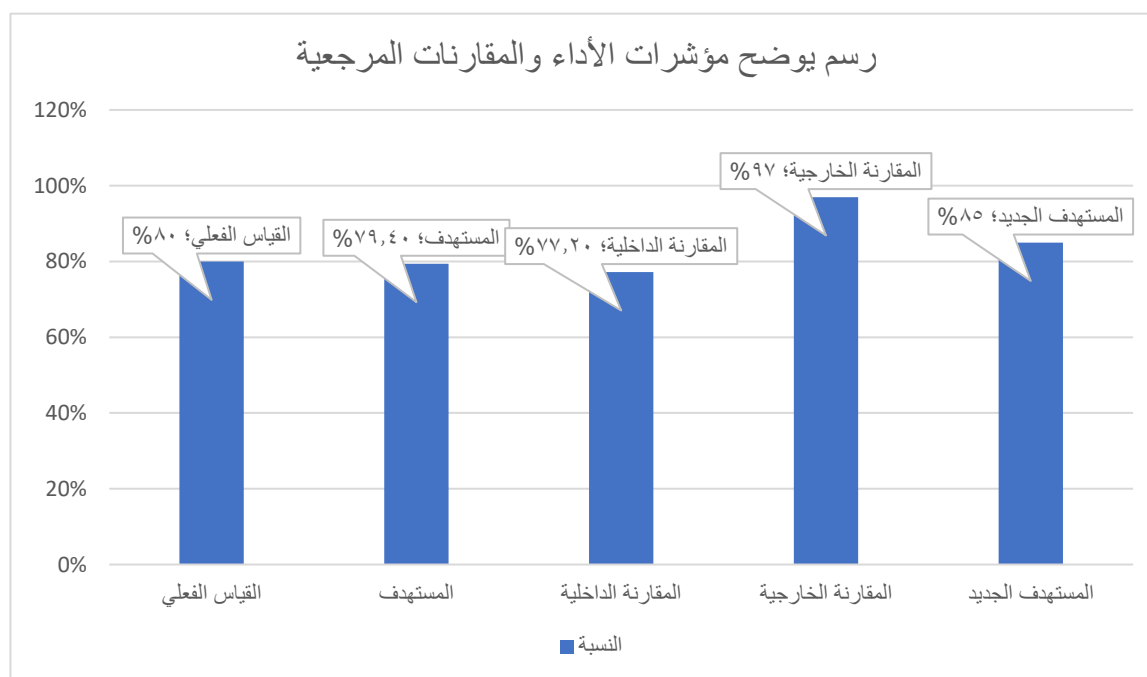
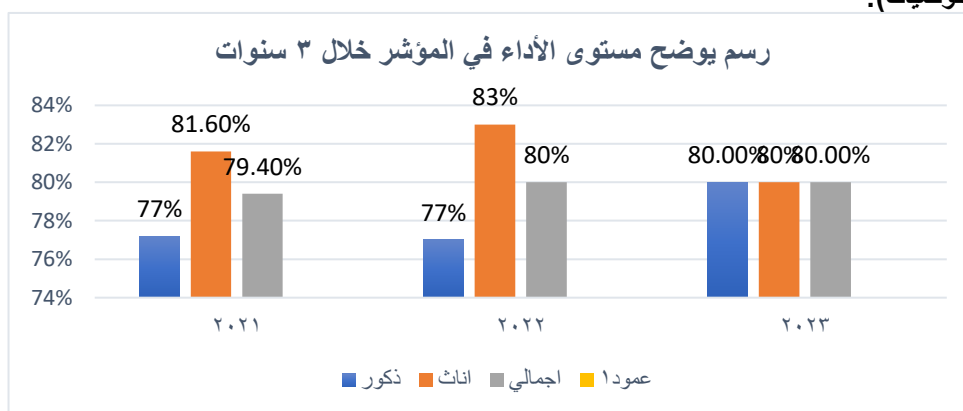
رمز	مؤشر	قياس ٢٠٢١	قياس ٢٠٢٢	القيمة الحالية ٢٠٢٣	الهدف (العام الماضي)	مقارنة داخلية	مقارنة خارجية	المستهدف الجديد (للعام القادم)
KPI-PG-01 المعيار ١	نسبة المتحقق من مؤشرات أهداف الخطة التشغيلية للبرنامج	ذكور: ٧٧,٢ إناث: ٨١,٦ إجمالي: ٧٩,٤	ذكور: ٧٧ إناث: ٨٣ إجمالي: ٨٠	ذكور: ٨٠ إناث: ٨٠ إجمالي: ٨٠	٧٩,٤	77.2	٩٧	٨٥
KPI-PG-02 المعيار ٣	تقويم الطلاب لجودة خبرات التعلم في البرنامج	ذكور: ٤,٢ إناث: ٤,٨ إجمالي: ٤,٥	ذكور: ٣ إناث: ٤ إجمالي: ٣,٥	ذكور: ٤,١ إناث: ٤,٣ إجمالي: ٤,٢	ذكور: ٤,٢ إناث: ٤,٨ إجمالي: ٤,٥	٤	٤,٦	٤,٥
KPI-PG-03 المعيار ٣	تقييم الطلاب لجودة المقررات	ذكور: ٣,٥ إناث: ٤,٥ إجمالي: ٤	ذكور: ٣,٥ إناث: ٤,٥ إجمالي: ٤,٥	ذكور: ٤ إناث: ٤ إجمالي: ٤	ذكور: ٣,٥ إناث: ٤,٥ إجمالي: ٤	٤	٤,٦	٤,٥
KPI-PG-04 المعيار ٣	تقييم الطلاب لجودة الإشراف العلمي	ذكور: ٢,٥ إناث: ٣,٥ إجمالي: ٣	ذكور: ٤,٢ إناث: ٤,٨ إجمالي: ٤,٥	ذكور: ٤,٤ إناث: ٤,٦ إجمالي: ٤,٦	ذكور: ٤,٢ إناث: ٤,٨ إجمالي: ٤,٥	٤	٤,٤	٤,٥
KPI-PG-05 المعيار ٣	متوسط المدة التي يتخرج فيها الطلاب. (بالفصول الدراسية)	٤ فصول دراسية	٤ فصول دراسية	٦ فصول دراسية	٦ فصول دراسية	٦ فصول دراسية	٦ فصول دراسية	٦ فصول دراسية
KPI-PG-06 المعيار ٣	معدل تسرب الطلاب من البرنامج	ذكور: ٠ إناث: ٠ إجمالي: ٠	ذكور: ٠ إناث: ٠ إجمالي: ٠	ذكور: ٠ إناث: ٠ إجمالي: ٠	ذكور: ٠ إناث: ٠ إجمالي: ٠	٠	٠,٥	٠
KPI-PG-07 المعيار ٣	توظيف الخريجين	ذكور: ١٠٠ إناث: ١٠٠ إجمالي: ١٠٠	ذكور: ١٠٠ إناث: ١٠٠ إجمالي: ١٠٠	ذكور: ١٠٠ إناث: ١٠٠ إجمالي: ١٠٠	ذكور: ١٠٠ إناث: ١٠٠ إجمالي: ١٠٠	١٠٠	٦٢,٤	١٠٠
KPI-PG-08 المعيار ٣	تقويم جهات التوظيف لكفاءة خريجي البرنامج	ذكور: ٣ إناث: ٣ إجمالي: ٣	ذكور: ٥ إناث: ٥ إجمالي: ٥	ذكور: ٤,٩ إناث: ٤,٦ إجمالي: ٤,٧	٤,٥	٤	٤,٥	4.5
KPI-PG-09 المعيار ٤	رضا الطلاب عن الخدمات المقدمة	ذكور: ٣ إناث: ٣ إجمالي: ٣	ذكور: ٣,٥ إناث: ٤,٥ إجمالي: ٤	ذكور: ٤,٦ إناث: ٤,٦ إجمالي: ٤,٦	٤	4	٤,١	٤,٥
KPI-PG-10 المعيار ٥	نسبة الطلاب إلى هيئة التدريس	6-1	6-1	١:٣	٥-١	٦-١	١:١,٣٩	٥:١
KPI-PG-11 المعيار ٥	النسبة المئوية لتوزيع هيئة التدريس بحسب الرتبة العلمية	استاذ ١١ استاذ مشارك ٣٠ استاذ مساعد ٥٩	استاذ ٣٠ استاذ مشارك ٥٠ استاذ مساعد ٢٠	استاذ ٠ استاذ مشارك ٤ استاذ ٢٣,٥ استاذ مساعد ٧	استاذ ١٦ استاذ مشارك 40 استاذ مساعد ٤٥	استاذ ١٦ استاذ مشارك 40 استاذ مساعد ٤٥	استاذ ١٢ استاذ مشارك ٢٤ استاذ مساعد ٦٤	استاذ ١١ استاذ مشارك ٤٤,٤ استاذ مساعد ٤٤,٦

رمز	مؤشر	قياس ٢٠٢١	قياس ٢٠٢٢	القيمة الحالية ٢٠٢٣	الهدف (العام الماضي)	مقارنة داخلية	مقارنة خارجية	المستهدف الجديد (للعام القادم)
				٤١,٢٪ استاذ محاضر = (٦) ٣٥,٣٪				
KPI-PG-12 المعياره	نسبة تسرب هيئة التدريس من البرنامج	.	.	٪.	.	٪٢٠	٪١٠	٪٠
KPI-PG-13 المعياره	رضا المستفيدين عن مصادر التعلم	ذكور: ٣,٥ اناث: ٤,٥ اجمالي: ٤	ذكور: ٣ اناث: ٣,٥ اجمالي: ٣	ذكور: ٤,٦ اناث: ٢,٩ اجمالي: ٣,٢	٤	٤	٤	٤
KPI-PG-14 المعياره	رضا المستفيدين ان المرافق والتجهيزات البحثية	ذكور: ٣,٥ اناث: ٤,٥ اجمالي: ٤	ذكور: ٣ اناث: ٣ اجمالي: ٣	ذكور: ٤,٣ اناث: ٤,٠ اجمالي: ٤	٤	٤	٩,٣	٤,٥
KPI-15 المعياره	النسبة المئوية للنشر العلمي لأعضاء هيئة التدريس	٪٢٠	٪٢٠	٪٤٥,٥	٪٥٣	٪٣٥	٪١٠٠	٪٥٣
KPI-PG-16 المعياره	معدل البحوث المنشورة لكل عضو هيئة تدريس	ذكر: ٢ أنثى: ٠ إجمالي: ٢	ذكر: ١:١ أنثى: ٠ إجمالي: ١:١	ذكر: ١ أنثى: ٠ إجمالي: 1:0.6	1	1	1	2
KPI-PG-17 المعياره	معدل الاقتباسات في المجلات المحكمة لكل عضو هيئة تدريس	٪٠	٪٠	٪٠,٣٤	٪٢	٪٥	١:١	٪١
KPI-PG-18 المعياره	نسبة النشر العلمي للطلاب	٪٢	٪٠	٪٢٠	٪٢	٪٥٠	٪٤١	٪٢٥
KPI-PG-19 المعياره	عدد براءات الاختراع والابتكار وجوائز التميز	.	.	0	١	٥	٢	١

### ٣. تحليل المؤشرات

KPI: ١			
نسبة المتحقق من مؤشرات أهداف الخطة التشغيلية للبرنامج			
المستهدف	المقارنة الداخلية*	المقارنة الخارجية**	المستهدف الجديد
77.2%	ماجستير التربية في تقنيات التعليم	ماجستير التربية في المناهج وطرق التدريس جامعة بيشة	80%
79.4%			81.60%
77%			77%

التحليل (نقاط القوة والتوصيات):

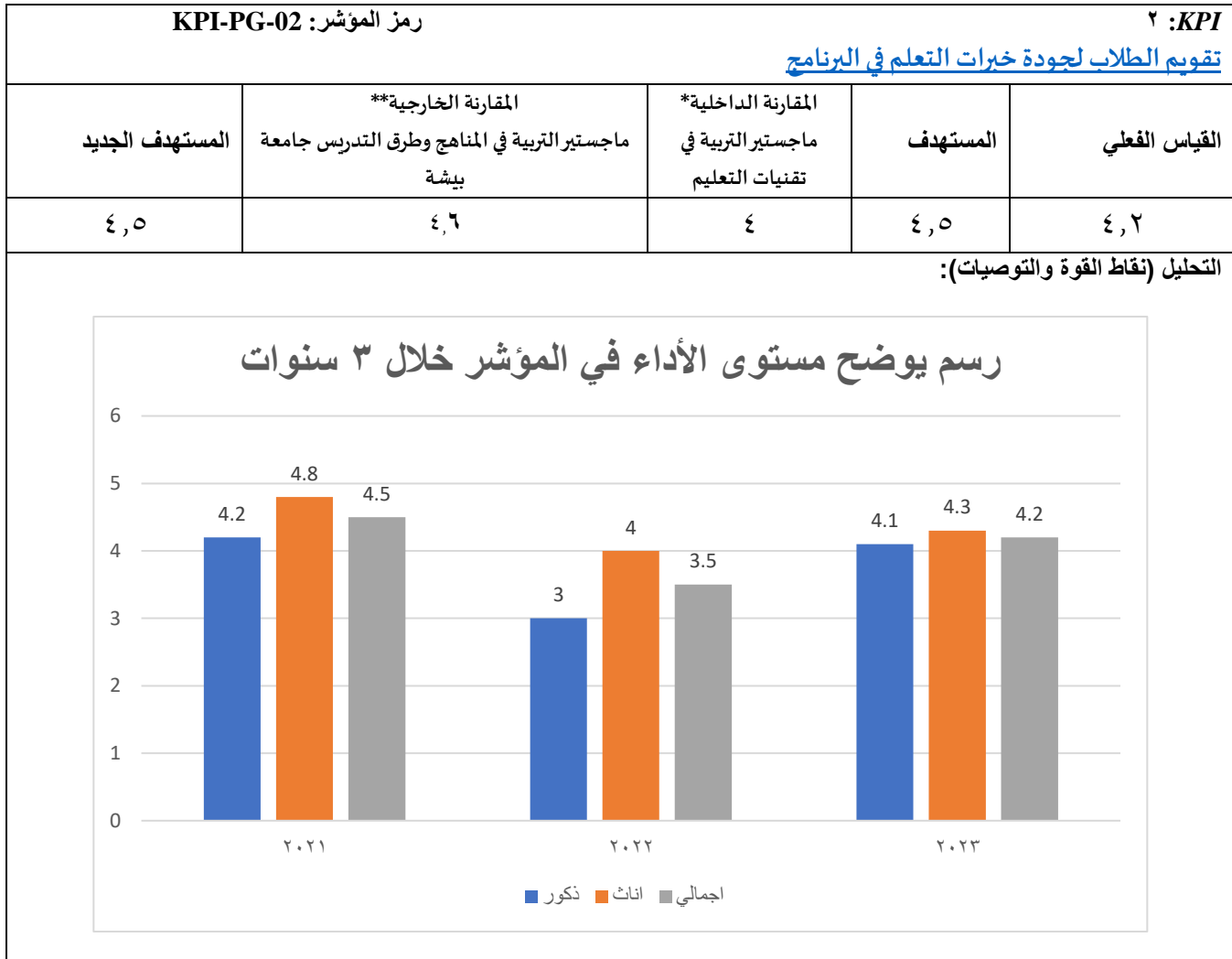


نقاط القوة:

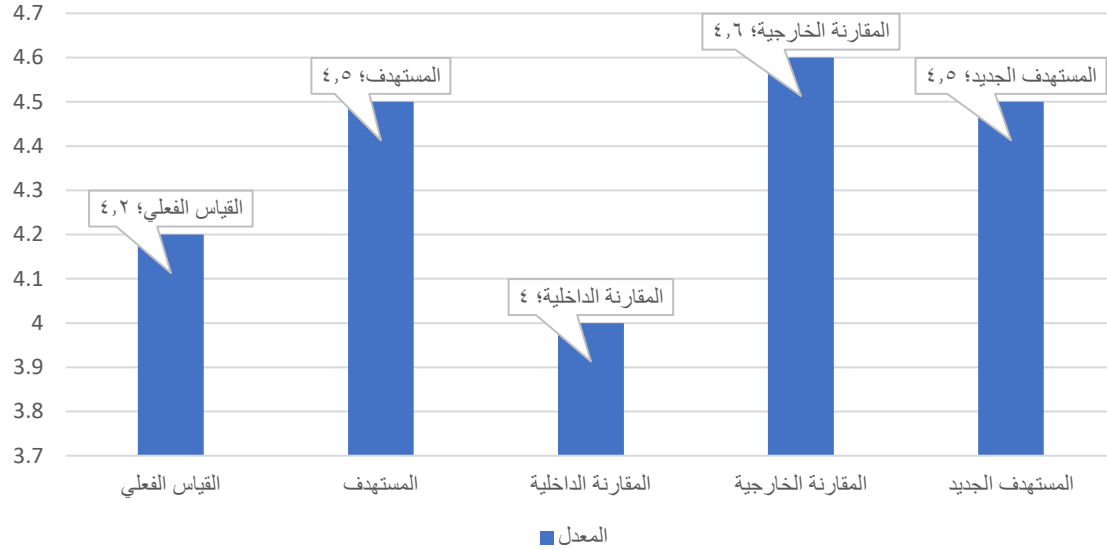
- تم تنفيذ مبادرات الخطة التشغيلية بنسبة 80%.
- هناك تحسن في مستوى الأداء.

مجالات التحسين:

- استكمال مبادرات خدمة المجتمع.
- التوصيات:
- معالجة معوقات تنفيذ مبادرات الخطة التشغيلية.



### رسم يوضح مؤشرات الأداء والمقارنات المرجعية



#### نقاط القوة:

- هناك تحسين في قيمة المؤشر مقارنة بالعام الماضي.
- تحقيق المستوى المستهدف للمؤشر.

#### نقاط الضعف:

- الخدمات العامة (المطاعم، النقل، المرافق الرياضية).
- مرافق أداء الشعائر الدينية.

#### التوصيات

- مراجعة الخدمات العامة (المطاعم، النقل، المرافق الرياضية).
- صيانة مرافق أداء الشعائر الدينية.

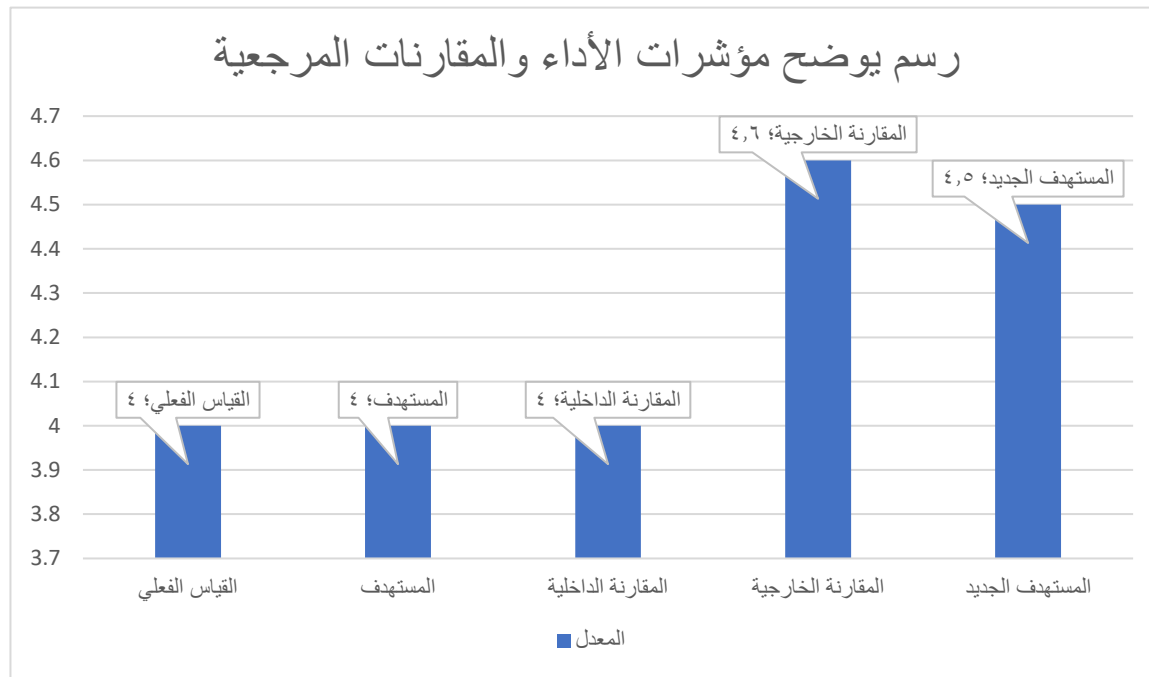
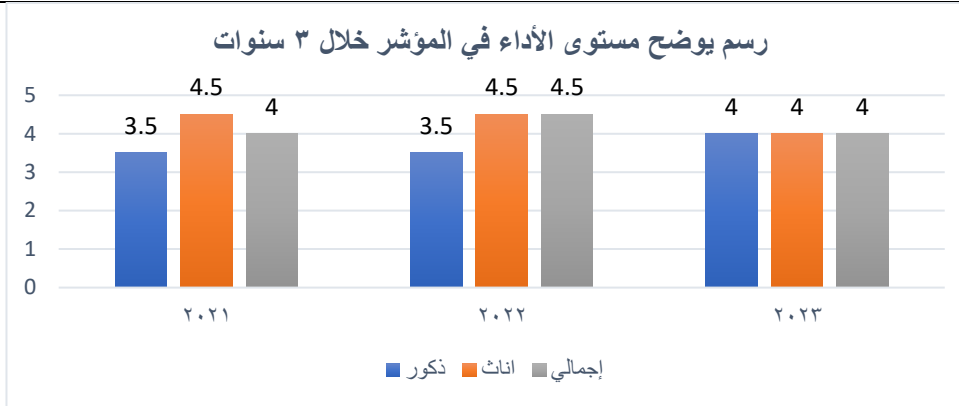
#### رمز المؤشر: KPI-PG-03

KPI: ٣

تقييم الطلاب لجودة المقررات

المستهدف القياس الفعلي	المستهدف	المقارنة الداخلية*	المقارنة الخارجية**	المستهدف الجديد
٤	٤	٤	٤,٦	٤,٥

التحليل (نقاط القوة والتوصيات):



#### نقاط القوة:

- تحقيق المستوى المستهدف.
- وجود لجنة الخطط والمناهج.
- التزام أعضاء هيئة التدريس بتقارير المقررات.

#### مجالات التحسين:

١. تطورت المعارف والمهارات اللازمة للمهنية التي اختارها الطلاب كانت محدودة.
٢. الشعور بالرضا بشكل عام عن مستوى جودة الخبرة التعليمية في الجامعة كانت محدودة.

#### التوصيات:

١. تطوير المعارف والمهارات وتحديثها

٢. تطوير الخبرة التعليمية

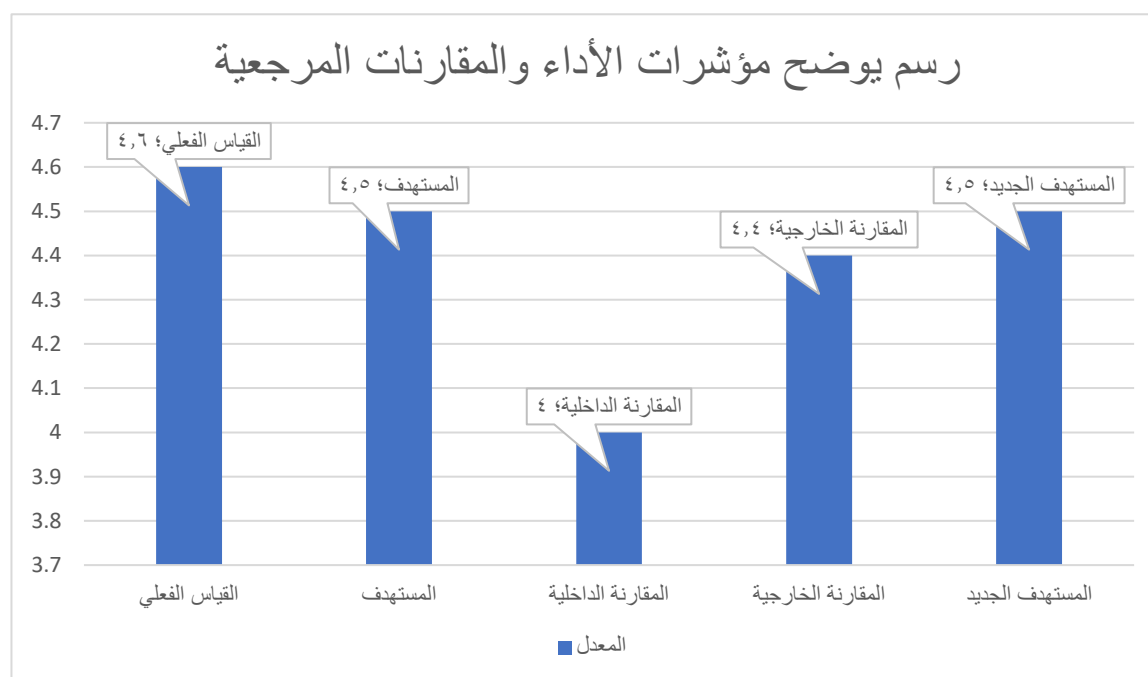
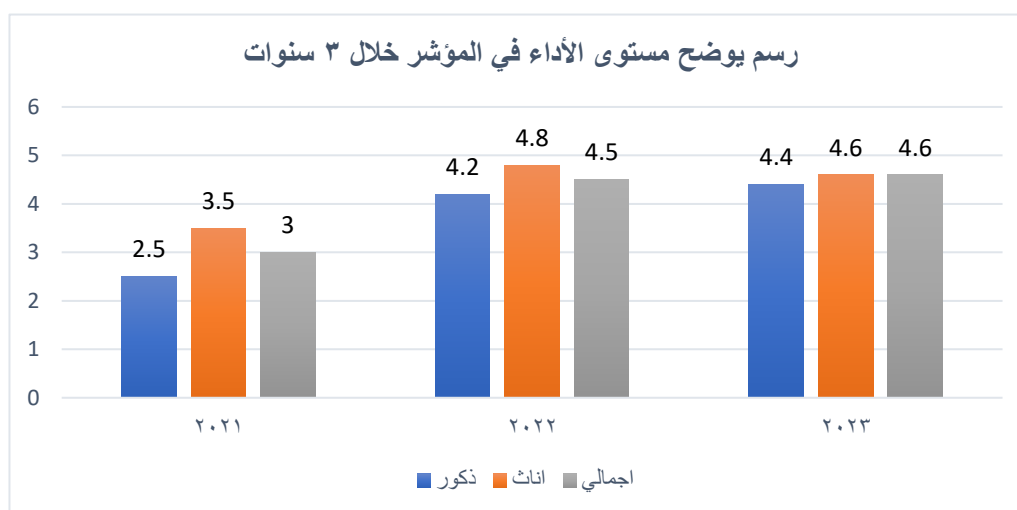
رمز المؤشر: KPI-PG-04

KPI: ٤

تقييم الطلاب لجودة الإشراف العلمي

المستهدف الجديد	المقارنة الخارجية** ماجستير التربية في المناهج وطرق التدريس جامعة بيشة	المقارنة الداخلية* ماجستير التربية في تقنيات التعليم	المستهدف	القياس الفعلي
٤,٥	٤,٤	٤	٤,٥	٤,٦

التحليل (نقاط القوة والتوصيات):





#### نقاط القوة:

- تم تحقيق المستوى المستهدف.
- يملك المشرف الأكاديمي أخلاق عالية
- يؤكد المشرف على الأمانة العلمية عند الاقتباس وينبغي أخلاقيات البحث لدى
- يعتبر المشرف الأكاديمي قدوة لطلابه
- يحفزني المشرف / المرشد باستمرار على البحث والتنقيب
- يخصص المشرف / المرشد لقاءات دورية للمتابعة
- يبدي المشرف الأكاديمي تعاون مع الطالب
- المشرف الأكاديمي منظم في إشرافه ومواعيده
- يمارس المشرف الأكاديمي أدواره الإشرافية بشكل جيد
- يتيح لي المشرف / المرشد الفرصة للتعبير عن رأي بحرية
- يملك المشرف الأكاديمي خبرات بحثية جيدة
- يحفزني المشرف الأكاديمي على التفكير والإبداع
- يحثني المشرف على حضور المؤتمرات والندوات ومناقشات الرسائل العلمية

#### نقاط الضعف

يرشدني المشرف / المرشد إلى المتخصصين لاستشارتهم في بعض القضايا البحثية إذا تطلب الأمر

#### التوصيات

العمل على حث المرشدين على توجيه الطلبة للاستفادة من الخبراء في القضايا البحثية المعاصرة.

#### رمز المؤشر: KPI-PG-05

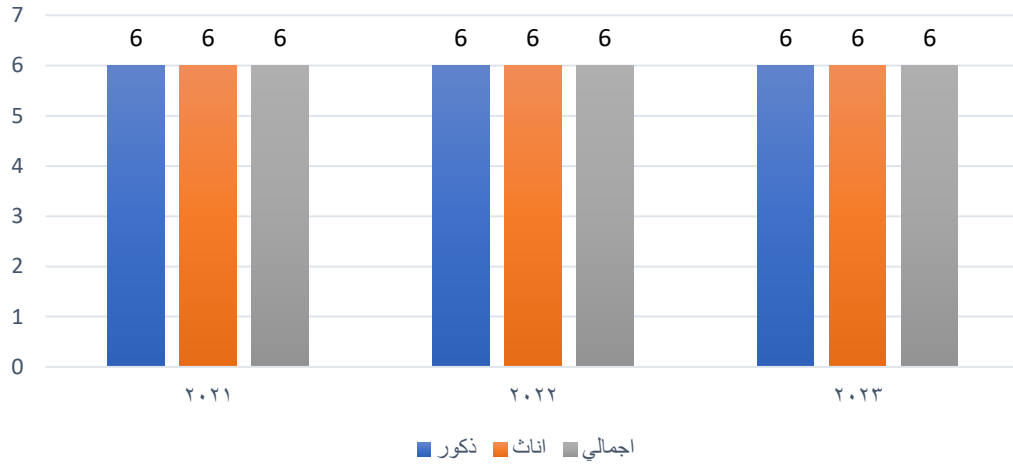
KPI: °

متوسط المدة التي يتخرج فيها الطلاب. (بالفصول الدراسية)

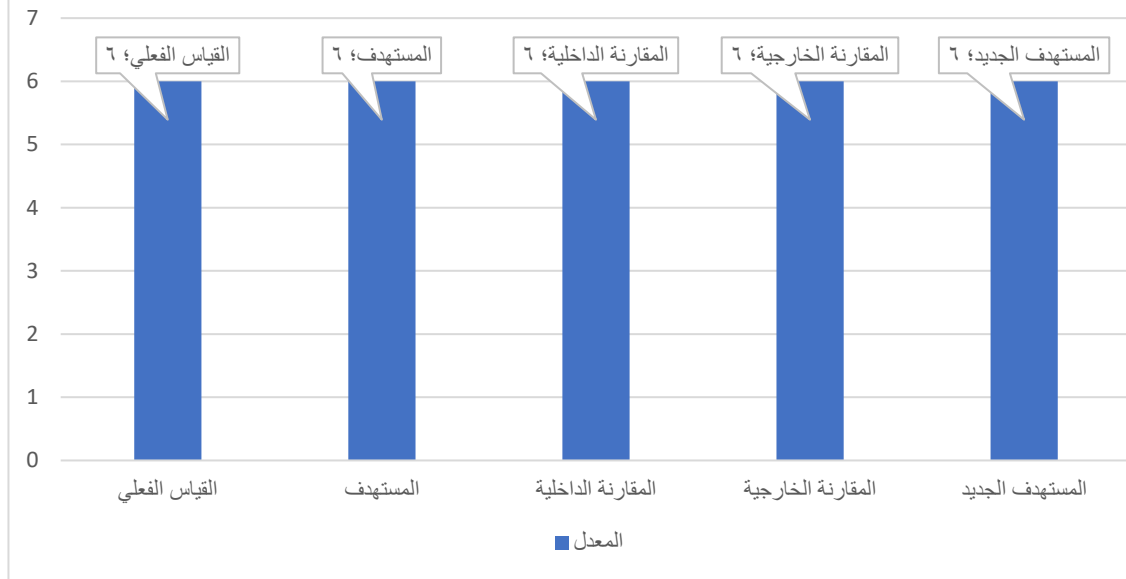
المستهدف الجديد	المقارنة الخارجية** ماجستير التربية في المناهج وطرق التدريس جامعة بيشة	المقارنة الداخلية* ماجستير التربية في تقنيات التعليم	المستهدف	القياس الفعلي
6 فصول دراسية	(6) فصول دراسية	6 فصول دراسية	6 فصول دراسية	6 فصول دراسية

التحليل (نقاط القوة والتوصيات):

رسم يوضح مستوى الأداء في المؤشر خلال ٣ سنوات



رسم يوضح مؤشرات الأداء والمقارنات المرجعية



#### نقاط القوة:

١. اهتمام أعضاء هيئة التدريس بمدى تقدم الطلبة.
٢. تشجيع هيئة التدريس بالقسم لتقديم أفضل ما عند الطلاب
٣. تقدم هيئة التدريس بالقسم تغذية راجعة لأعمال الطلاب.
٤. هيئة التدريس بالقسم لديها معرفة كبيرة بمحتوى المقررات التي يدرسونها
٥. هيئة التدريس بالقسم متحمسة للعمل.

٦. اهتمام هيئة التدريس بمدى تقدم طلبتهم.
  ٧. المواد الدراسية المساعدة بالمقررات حديثة ومفيدة.
  ٨. مصادر المكتبة مناسبة ومتاحة كلما كنت أحتاج لها.
  ٩. اتسمت تجهيزات القاعات (للمحاضرات، والمعامل، والدروس) بالجودة
- مجالات التحسين:

١. تطورت المعارف والمهارات اللازمة للمهنية التي اختارها الطلاب كانت محدودة.
  ٢. الشعور بالرضا بشكل عام عن مستوى جودة الخبرة التعليمية في الجامعة كانت محدودة.
- التوصيات:
- تطوير المعارف والمهارات وتحديثها
- تطوير الخبرة التعليمية

#### رمز المؤشر: KPI-PG-06

KPI: ٦

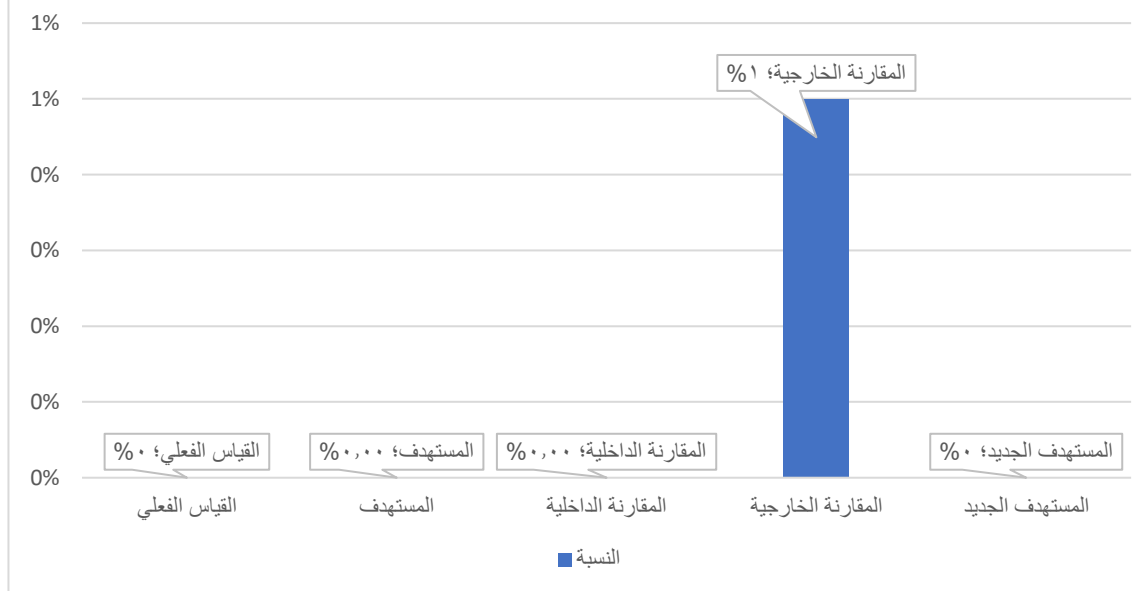
معدل تسرب الطلاب من البرنامج

المستهدف الجديد	المقارنة الخارجية** ماجستير التربية في المناهج وطرق التدريس جامعة بيشة	المقارنة الداخلية* ماجستير التربية في تقنيات التعليم	المستهدف	القياس الفعلي
.	٥,٠ %	.	.	.

التحليل (نقاط القوة والتوصيات):



### رسم يوضح مؤشرات الأداء والمقارنات المرجعية



#### نقاط القوة:

لا يوجد مسار انسحاب في البرنامج بشكل عام.  
جميع الطلبة الملتحقين بالبرنامج يواصلون دراستهم.

#### مجالات التحسين:

لا توجد

#### التوصيات:

لا توجد

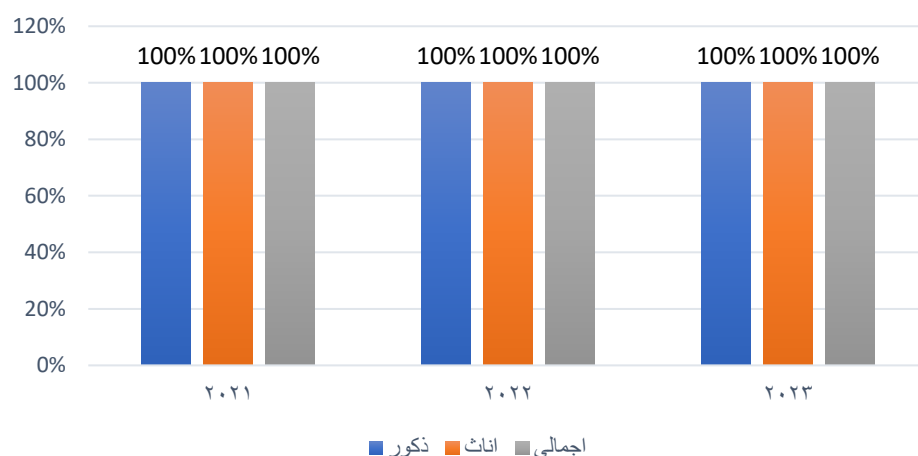
#### رمز المؤشر: KPI-PG-07

KPI: ٧

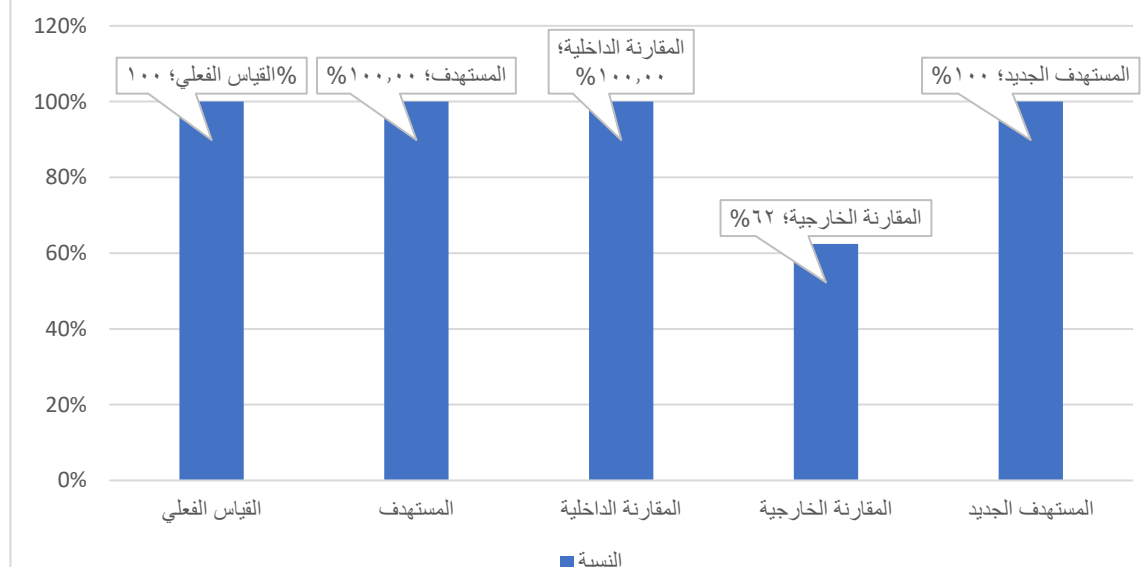
#### توظيف الخريجين

المستهدف الجديد	المقارنة الخارجية** ماجستير التربية في المناهج وطرق التدريس جامعة بيشة	المقارنة الداخلية* ماجستير التربية في تقنيات التعليم	المستهدف	القياس الفعلي
100%	62.4%	100%	100%	100%
التحليل (نقاط القوة والتوصيات):				

رسم يوضح مستوى الأداء في المؤشر خلال ٣ سنوات



رسم يوضح مؤشرات الأداء والمقارنات المرجعية



#### نقاط القوة:

- أغلب المتحقين بالبرنامج من العاملين بالتعليم كما يلتحق بالبرنامج الراغبين في تحسين مستواهم العلمي

#### مجالات التحسين:

- زيادة مسارات الالتحاق بالبرنامج

#### التوصيات:

اتاحة مسار مجاني للالتحاق بالبرنامج بدون مصاريف للطلاب المتفوقين الحاصلين على امتياز وجيد جدا والمصاريف للحاصلين على جيد

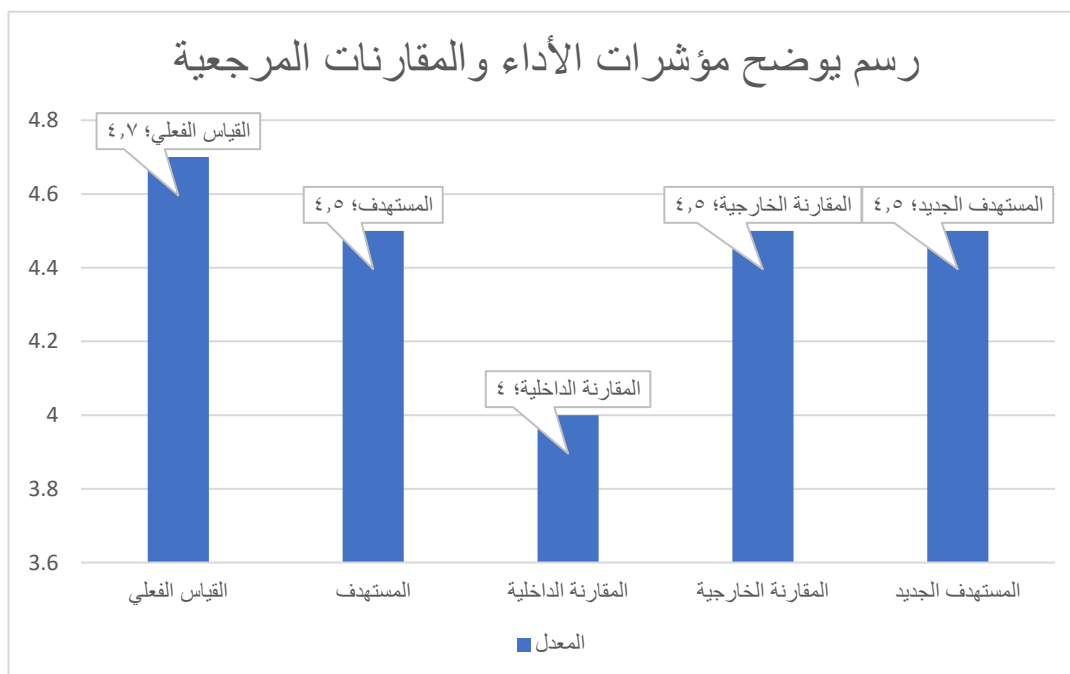
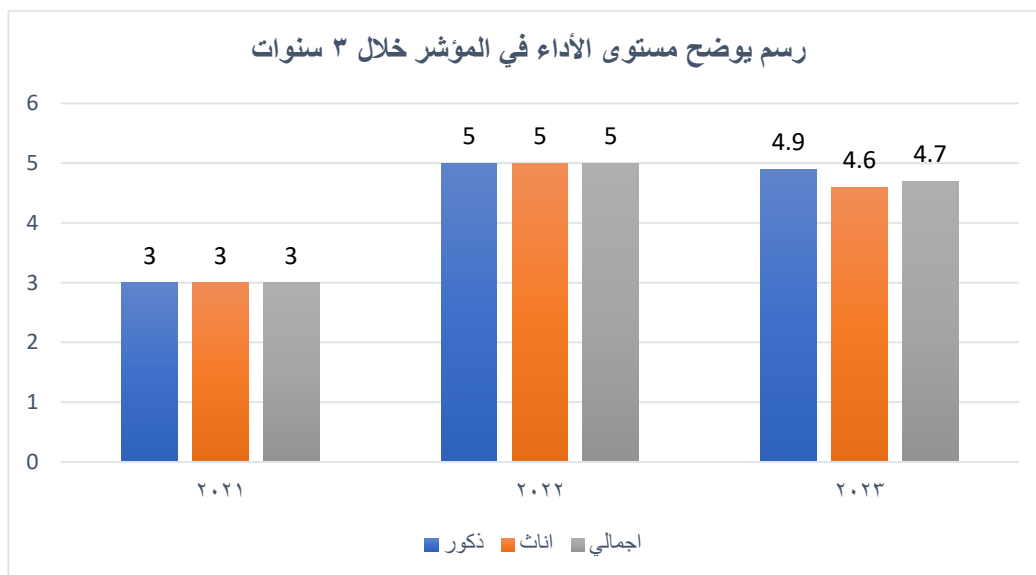
رمز المؤشر: KPI-PG-08

KPI: ٨

تقويم جهات التوظيف لكفاءة خريجي البرنامج

المستهدف الجديد	المقارنة الخارجية** ماجستير التربية في المناهج وطرق التدريس جامعة بيشة	المقارنة الداخلية* ماجستير التربية في تقنيات التعليم	المستهدف	القياس الفعلي
٤,٥	٤,٥	٤	٤,٥	٤,٧

التحليل (نقاط القوة والتوصيات):



نقاط القوة:

- يمتلك الخريج المعرفة التامة عن اساسيات السلامة والأمن في العمل

- خريج لديه المعرفة بالالتزامات المهنية والأخلاقية في العمل
- خريج لديه الحس والإدراك لتأثير الانضباط في السياق الوطني
- خريج بمستوى تعليم تقني عالي في مجال العمل
- يمتلك الخريج القدرة على الربط بين النظرية والتطبيق في العمل
- يمتلك الخريج مهارات المحادثة والتواصل الشفهي في العمل
- يمتلك الخريج القدرة على تقديم التقارير في العمل

**نقاط الضعف:**

- مهارات اللغة الإنجليزية لدى خريجي البرنامج.

**أولويات التحسين:**

- العمل على تطوير مهارات اللغة الإنجليزية لدى طلبة الدراسات العليا بالبرنامج.

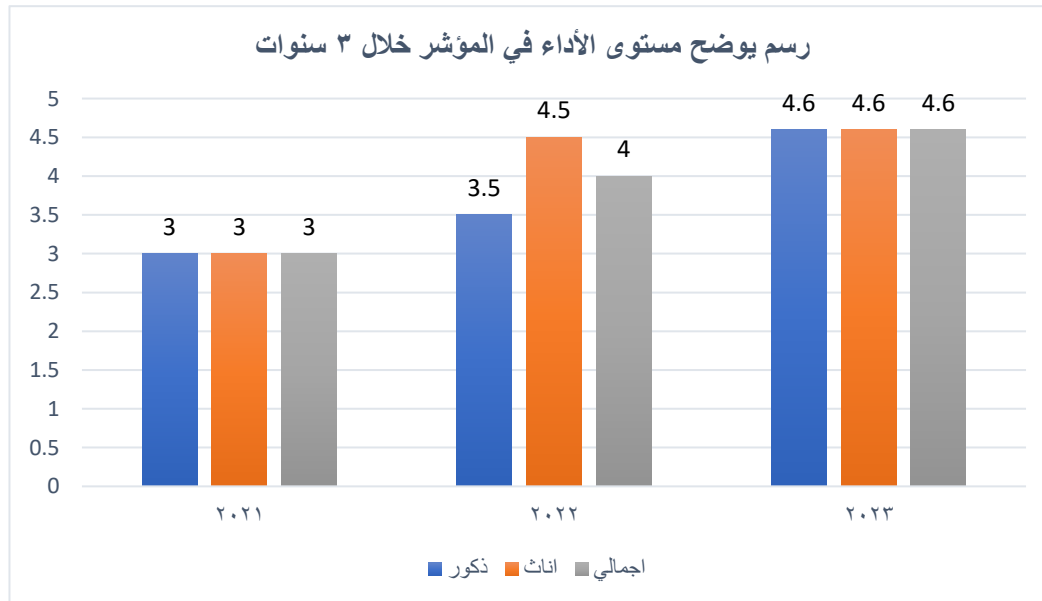
**رمز المؤشر: KPI-PG-09**

**KPI: ٩**

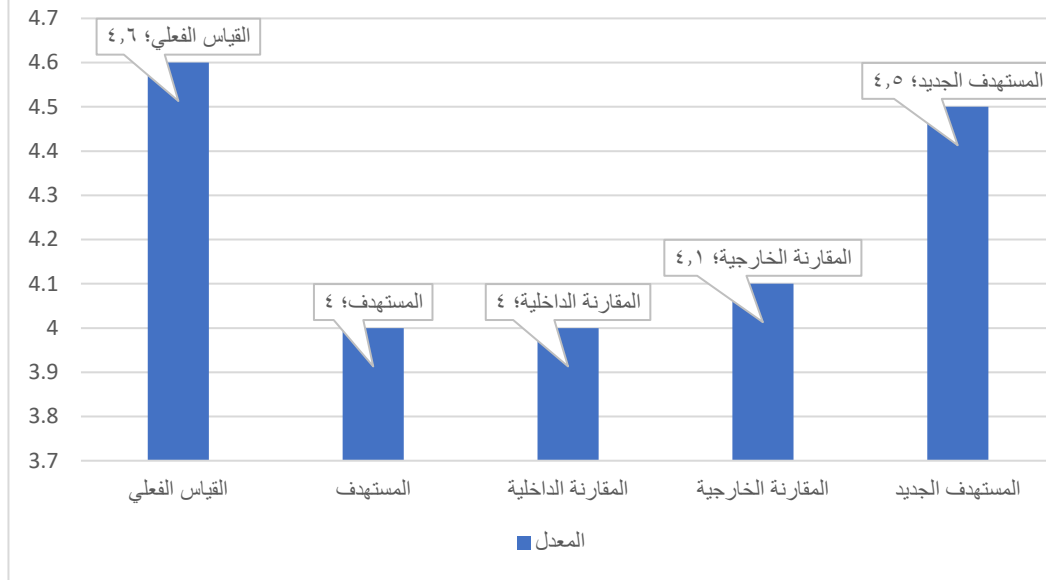
رضا الطلاب عن الخدمات المقدمة

المستهدف الجديد	المقارنة الخارجية** ماجستير التربية في المناهج وطرق التدريس جامعة بيشة	المقارنة الداخلية* ماجستير التربية في تقنيات التعليم	المستهدف	القياس الفعلي
٤,٥	٤,١	٤	٤	٤,٦

**التحليل (نقاط القوة والتوصيات):**



## رسم يوضح مؤشرات الأداء والمقارنات المرجعية



### نقاط القوة

- يوجد تنوع في مصادر التعلم (مكتبة ورقية إلكترونية بحث بالإنترنت....)
- يتم استخدام التعليم الإلكتروني بشكل فعال داخل البرنامج
- أشعر بالرضا عن المكتبة الإلكترونية بشكل عام
- هناك تعريفا كافيا بمصادر التعلم المتاحة في الكلية.

### نقاط الضعف

- القاعات مجهزة بأثاث مناسب للعملية التعليمية.
- القاعات مجهزة بتقنيات حديثة بما يساهم بشكل جيد في تحسين البيئة التعليمية

### التوصيات

- صيانة وتحديث أثاث القاعات الدراسية.
- تجهيز القاعات بالتقنيات الحديثة.

### رمز المؤشر: KPI-PG-10

KPI: ١٠

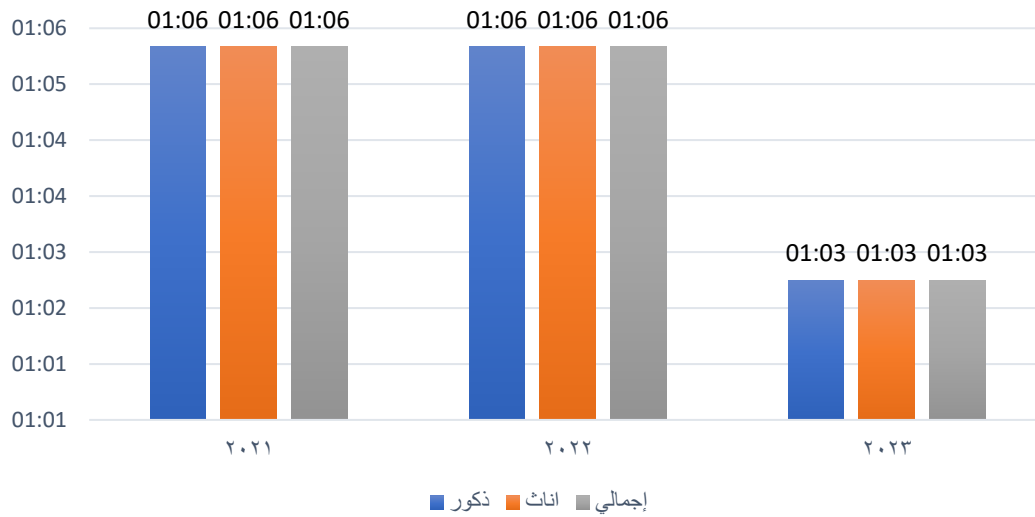
نسبة الطلاب إلى هيئة التدريس

القياس الفعلي	المستهدف	المقارنة الداخلية*	المقارنة الخارجية**	المستهدف الجديد
١:٣	١:٥	١:٦	١:٣٩	١:٥

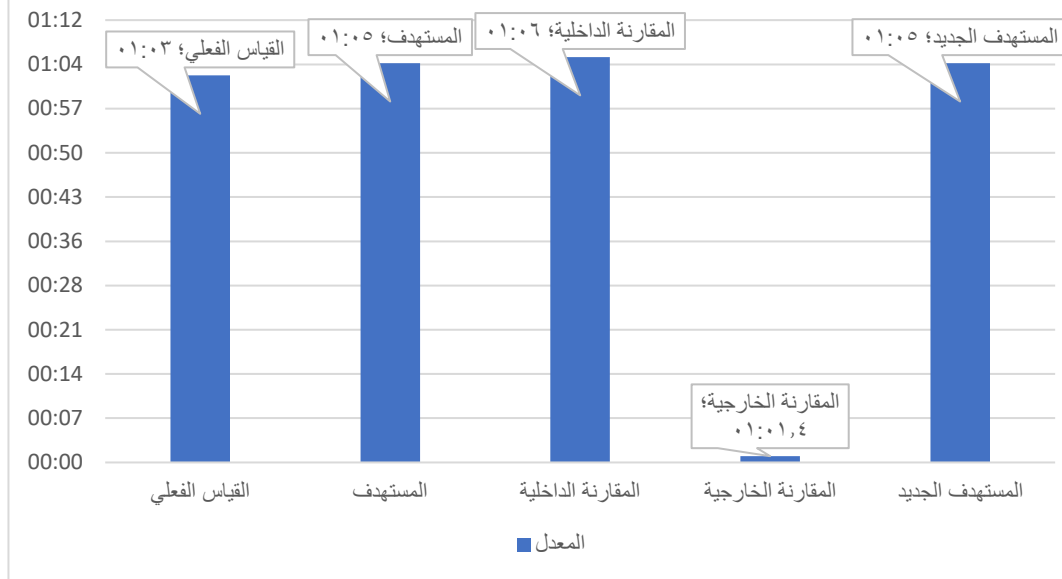
التحليل (نقاط القوة والتوصيات):



رسم يوضح مستوى الأداء في المؤشر خلال ٣ سنوات



رسم يوضح مؤشرات الأداء والمقارنات المرجعية



#### نقاط القوة:

وجود أعضاء هيئة تدريس على مستوى عالي والخبرة.

#### مجالات التحسين:

انخفاض أعضاء هيئة التدريس في شطر الرجال بالمقارنة بالطلبات.

#### التوصيات:

التعاقد مع أعضاء هيئة تدريس جدد نظرا لعدم انطباق شروط الاشراف العلمي على الكثير من المتواجدين نظرا لحدثة انضمامهم لأعضاء هيئة التدريس.

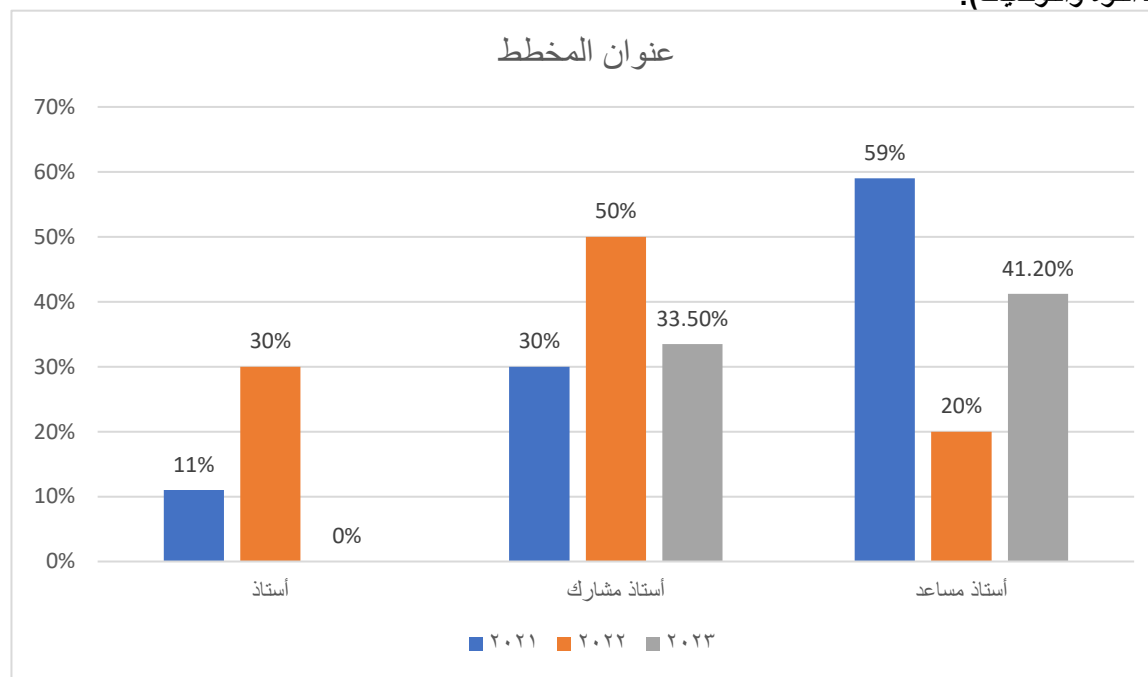
رمز المؤشر: KPI-PG-11

KPI: ١١

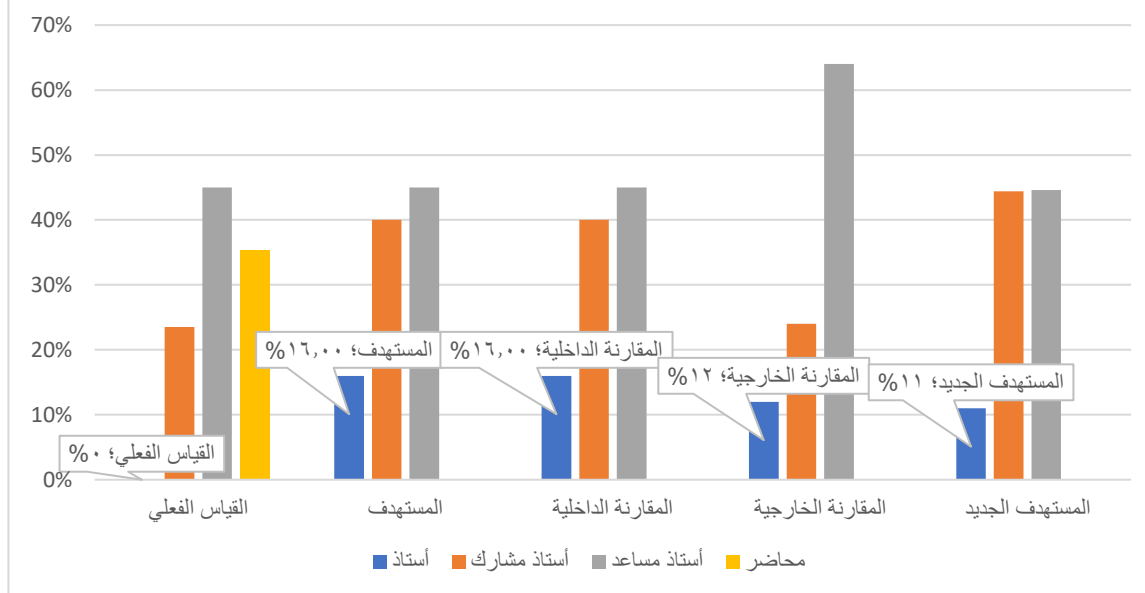
النسبة المئوية لتوزيع هيئة التدريس بحسب الرتبة العلمية

المستهدف الجديد	المقارنة الخارجية** ماجستير التربية في المناهج وطرق التدريس جامعة بيشة	المقارنة الداخلية* ماجستير التربية في تقنيات التعليم	المستهدف	القياس الفعلي
استاذ ١١٪ استاذ مشارك ٤٤,٤٪ استاذ مساعد ٤٤,٦٪	استاذ ١٢٪ استاذ مشارك ٢٤٪ استاذ مساعد ٦٤٪	استاذ ١٦٪ استاذ مشارك ٤٠٪ استاذ مساعد ٤٥٪	استاذ ١٦٪ استاذ مشارك ٤٠٪ استاذ مساعد ٤٥٪	استاذ ٠٪ استاذ مشارك ٢٣,٥٪ استاذ مساعد ٤١,٢٪ محاضر ٣٥,٣٪

التحليل (نقاط القوة والتوصيات):



### رسم يوضح مؤشرات الأداء والمقارنات المرجعية



#### نقاط القوة:

زيادة نسبة المنضمين لأعضاء هيئة التدريس من الهيئة المعاونة.

#### مجالات التحسين:

زيادة أعضاء هيئة التدريس من على رتبة أستاذ مشارك وأستاذ بتسهيل الترقية من أستاذ مساعد

#### التوصيات:

تشجيع أعضاء هيئة التدريس على الترقية

### رمز المؤشر: KPI-PG-12

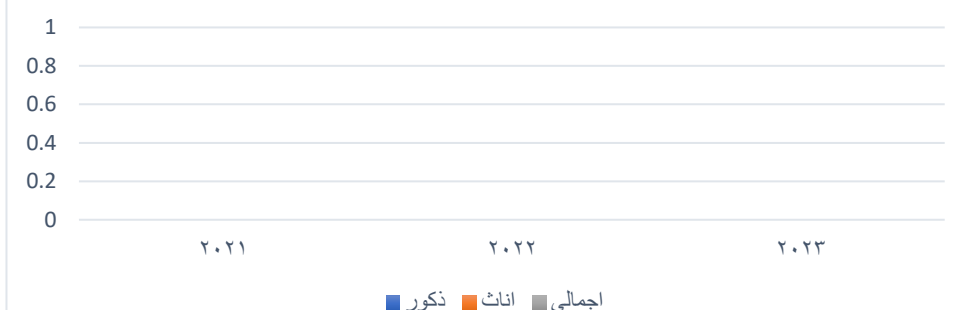
### KPI: ١٢

نسبة تسرب هيئة التدريس من البرنامج

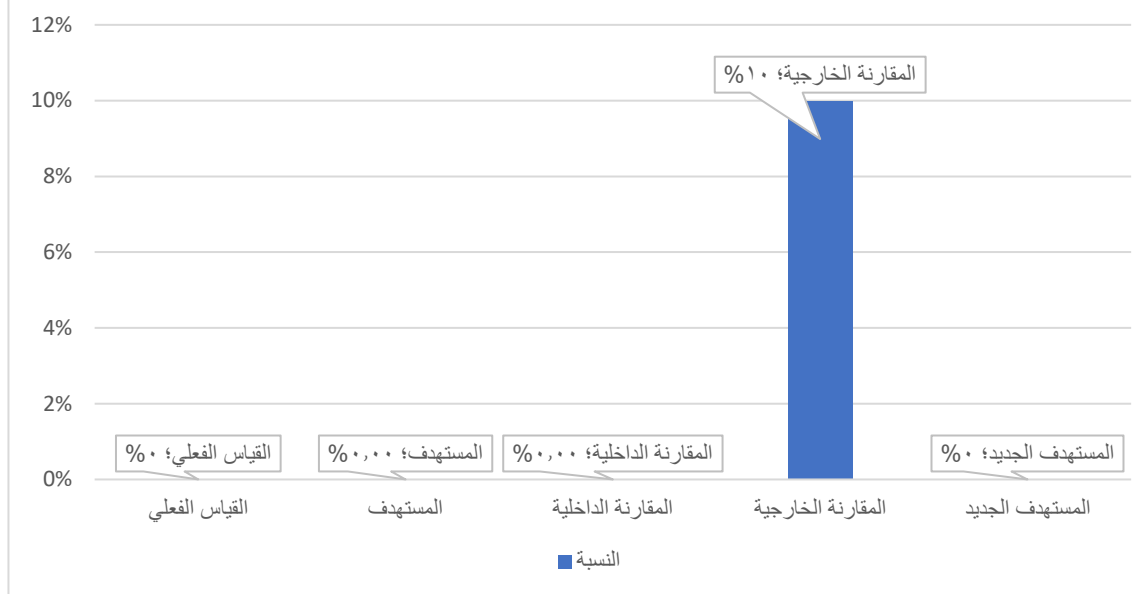
المستهدف الجديد	المقارنة الخارجية** ماجستير التربية في المناهج وطرق التدريس جامعة بيشة	المقارنة الداخلية* ماجستير التربية في تقنيات التعليم	المستهدف	القياس الفعلي
٠	١٠٪	٠	٠٪	٠

التحليل (نقاط القوة والتوصيات):

### رسم يوضح مستوى الأداء في المؤشر خلال ٣ سنوات



### رسم يوضح مؤشرات الأداء والمقارنات المرجعية



#### نقاط القوة:

لا يوجد تسرب وسط أعضاء هيئة التدريس بالبرنامج.

#### مجالات التحسين:

الإبقاء على أعضاء هيئة التدريس المتعاقدين والاستفادة من خبراتهم ومهاراتهم.

#### التوصيات:

الحفاظ على نسبة تواجد أعضاء هيئة التدريس المتعاقدين.

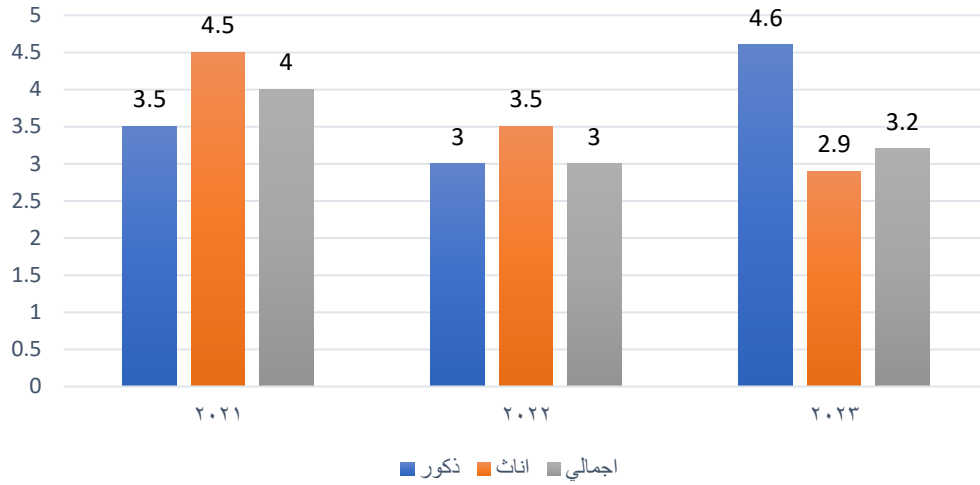
#### رمز المؤشر: KPI-PG-13

KPI: ١٣

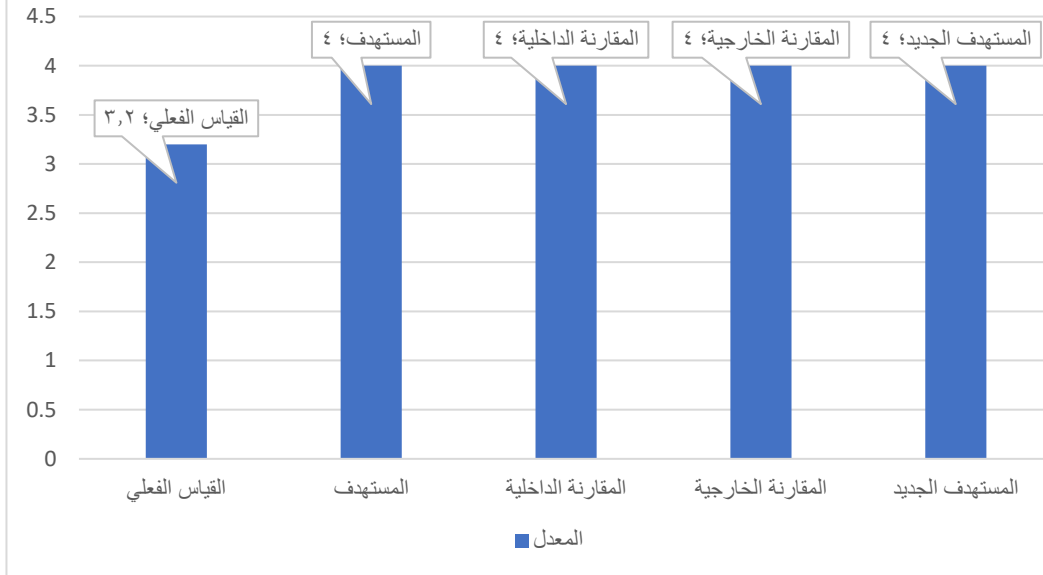
#### رضا المستفيدين عن مصادر التعلم

المستهدف الجديد	المقارنة الخارجية** ماجستير التربية في المناهج وطرق التدريس جامعة بيشة	المقارنة الداخلية* ماجستير التربية في تقنيات التعليم	المستهدف	القياس الفعلي
٤	١٠٪	٤	٤	٣, ٢
التحليل (نقاط القوة والتوصيات):				

رسم يوضح مستوى الأداء في المؤشر خلال ٣ سنوات



رسم يوضح مؤشرات الأداء والمقارنات المرجعية



#### نقاط القوة

- مصادر المعلومات الرقمية (الإلكترونية) التي توفرها المكتبة كافية.
- اعتمد بشكل كبير على مصادر التعلم المتاحة مجاناً على الإنترنت.
- اشعر بالرضا عن مصادر التعلم المتاحة في مواقع الإنترنت بالجامعة.
- توفر لي بوابة الجامعة على الإنترنت ومواقع الويب التابعة للجامعة عموماً مصادر التعلم الملائمة لدراساتي وأبحاثي

- أستطيع الوصول إلى كل ما أريد من مصادر التعلم المتاحة على مواقع الإنترنت بالجامعة بسهولة ويسر.

#### نقاط الضعف

- تقدم المكتبة جولات تعريفية وبرامج تدريبية الطلاب / الطالبات الجدد وغيرهم من المستفيدين من أجل مساعدتهم على الإفادة من الخدمات ومجموعات المقتنيات بشكل أفضل.
- مصادر المعلومات المطبوعة التي توفرها المكتبة كافية.

#### التوصيات

- تحديث مصادر التعلم بالمكتبات وربطها بالبوابة الالكترونية.
- توفير مصادر التعلم بالمكتبة.

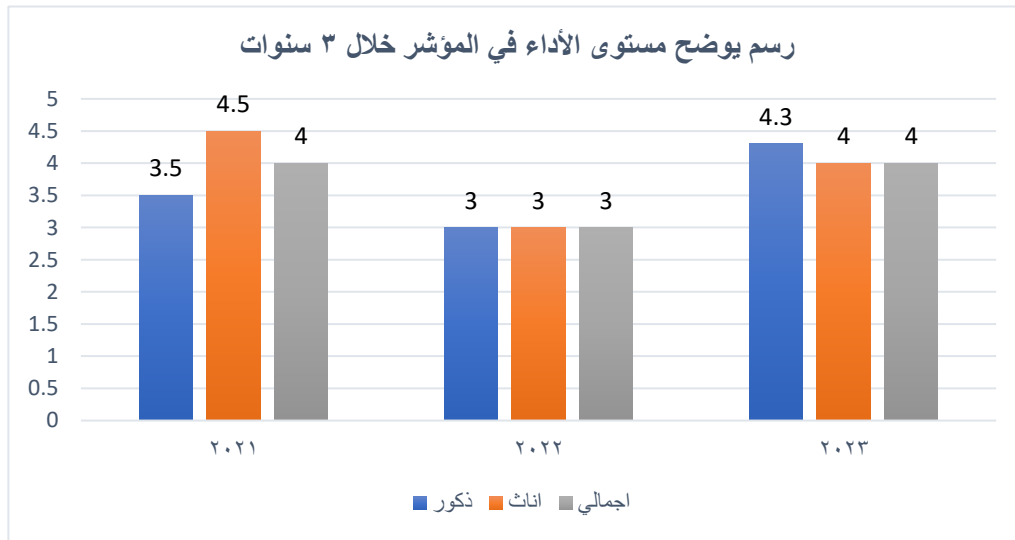
#### رمز المؤشر: KPI-PG-14

KPI: ١٤

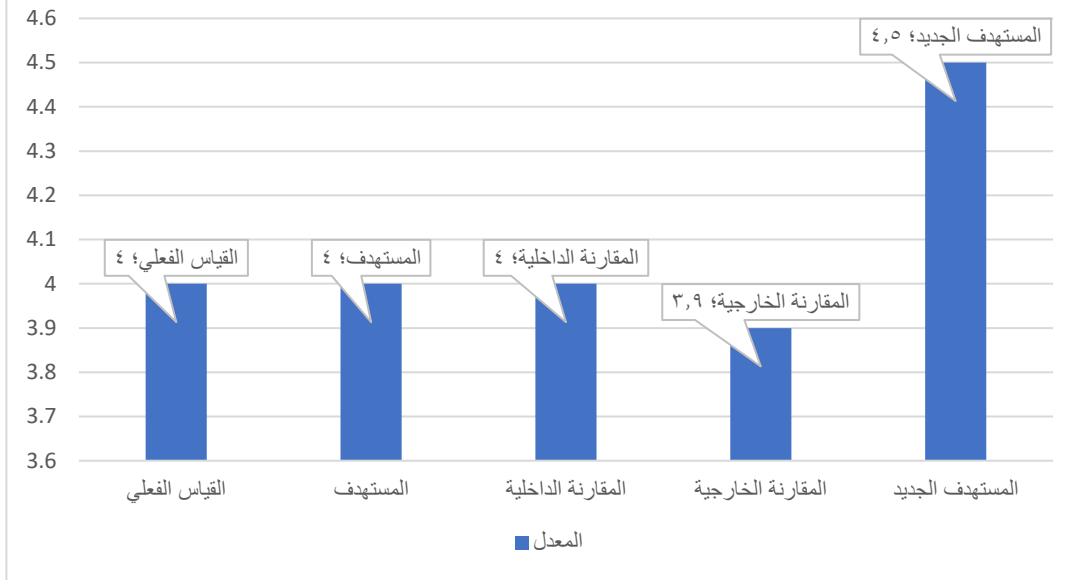
#### رضا المستفيدين عن المرافق والتجهيزات البحثية

المستهدف الجديد	المقارنة الخارجية**	المقارنة الداخلية*	المستهدف	القياس الفعلي
٤,٥	٣,٩	٤	٤	٤

التحليل (نقاط القوة والتوصيات):



## رسم يوضح مؤشرات الأداء والمقارنات المرجعية



### نقاط القوة

- تتوافر المرافق المناسبة لأداء الأنشطة الرياضية والثقافية وغيرها للطلبة
- تتوافر عيادة طبية للطلبة لتقديم خدمات صحية ذات كفاءة عالية
- تتوافر متطلبات الأمن والسلامة بالقاعات والمعامل الدراسية
- تتوافر أماكن لاستراحات الطلبة مناسبة من حيث العدد والتأثير
- تتوافر بالمباني الجامعية أماكن لمساعدة الطلبة على الاستذكار
- تتناسب الطاقة الاستيعابية للمعامل الدراسية مع أعداد الطلاب.
- تتوافر مرافق تقديم طعام كافية العدد ومناسبة لاحتياجات الطلبة
- يتوافر الاتصال بشبكة الإنترنت في المكتبة
- تزود القاعات والمعامل الدراسية بالوسائل السمعية والبصرية اللازمة للعملية التعليمية.
- تتلاءم المرافق مع احتياجات الطلبة ذوي الاحتياجات الخاصة.
- تتواجد تجهيزات ضد الحرائق بالقرب من القاعات والمعامل الدراسية.

### نقاط الضعف

- تتم الصيانة الدورية للأجهزة والتجهيزات الجامعية المختلفة.
- تتوافر بالمكتبة مناضد ومقاعد تتناسب مع عدد الطلبة المترددين عليها.

### التوصيات

- الصيانة الدورية للأجهزة والتجهيزات الجامعية المختلفة.
- توفير مناضد ومقاعد تتناسب مع عدد الطلبة المترددين عليها

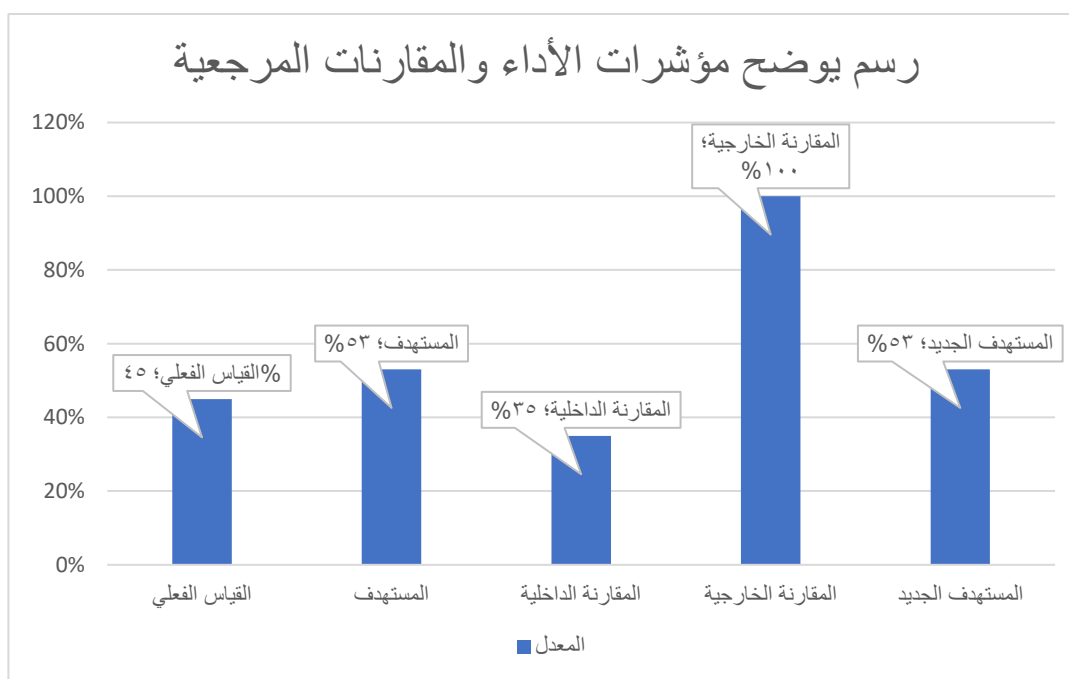
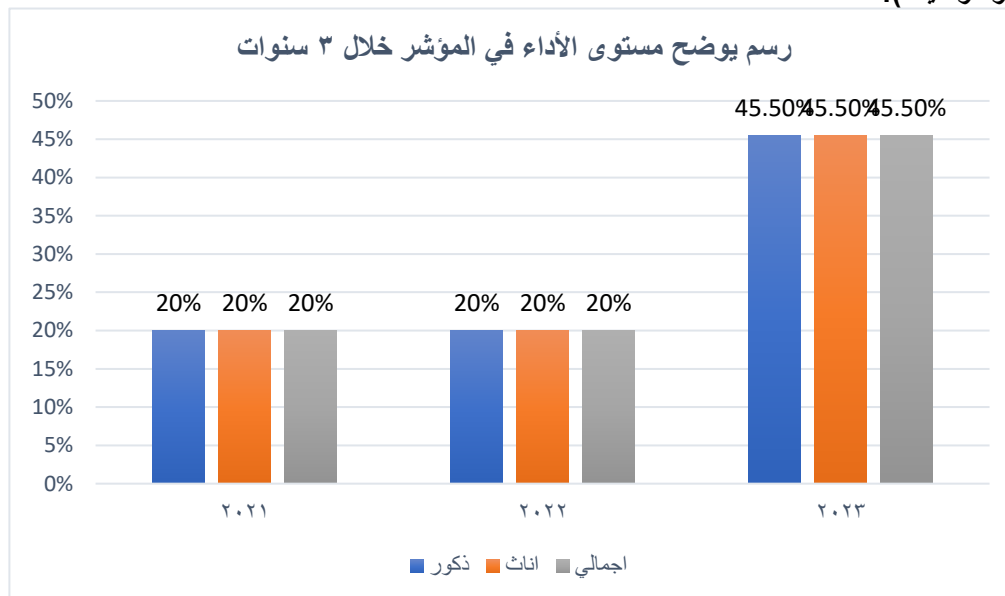
رمز المؤشر: KPI-PG-15

KPI: ١٥

النسبة المئوية للنشر العلمي لأعضاء هيئة التدريس

المستهدف الجديد	المقارنة الخارجية** ماجستير التربية في المناهج وطرق التدريس جامعة بيشة	المقارنة الداخلية* ماجستير التربية في تقنيات التعليم	المستهدف	القياس الفعلي
%٥٣	%١٠٠	%٣٥	%٥٣	%٤٥

التحليل (نقاط القوة والتوصيات):



نقاط القوة:



وجود خبرة خبرات متنوعة من أعضاء هيئة التدريس بالقسم.

مجالات التحسين:

- زيادة نسبة النشر.

التوصيات:

- تشجيع مجلة الجامعة على النشر العلمي للأعضاء.

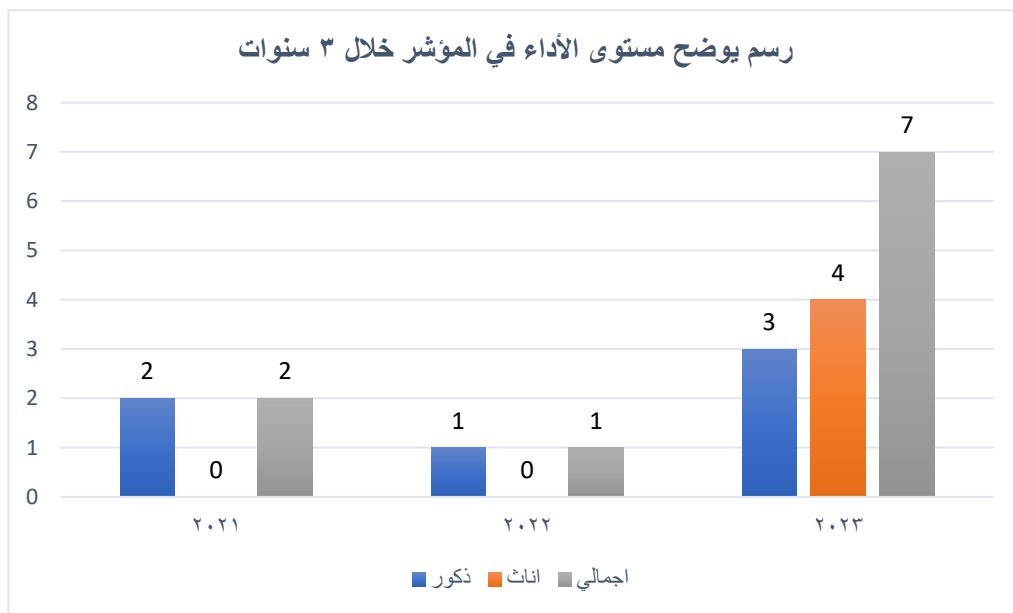
رمز المؤشر: KPI-PG-16

KPI: ١٦

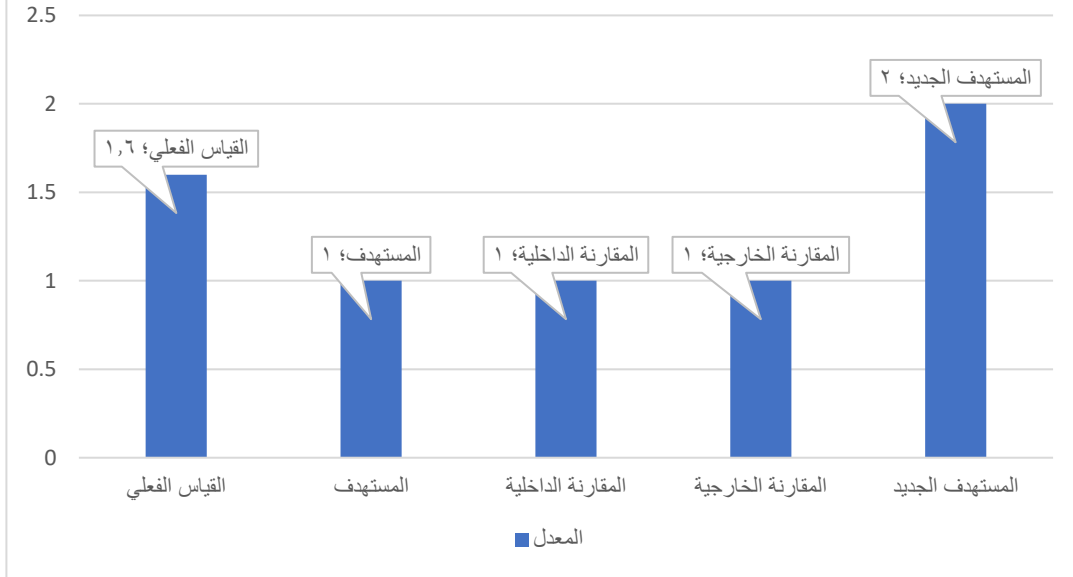
معدل البحوث المنشورة لكل عضو هيئة تدريس

المستهدف الجديد	المقارنة الخارجية**	المقارنة الداخلية*	المستهدف	القياس الفعلي
	ماجستير التربية في المناهج وطرق التدريس جامعة بيشة	ماجستير التربية في تقنيات التعليم		
٢	١	١	١	١,٠,٦

التحليل (نقاط القوة والتوصيات):



## رسم يوضح مؤشرات الأداء والمقارنات المرجعية



### نقاط القوة:

وجود خبرات بحثية ومهارات بحثية بالقسم.

### مجالات التحسين:

توفير المجال لعضو هيئة التدريس لنشاطه البحثي.

### التوصيات:

- تخفيف الأعباء الموكلة على أعضاء هيئة التدريس.

### رمز المؤشر: KPI-PG-17

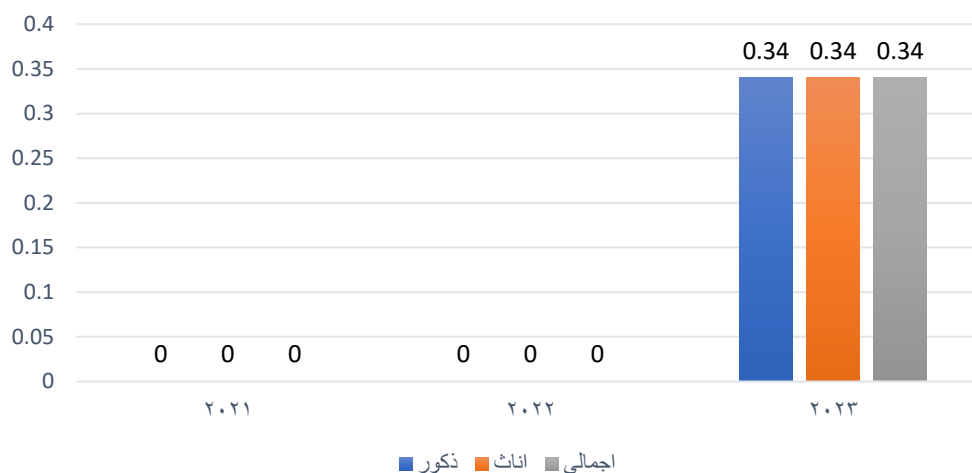
### KPI: ١٧

### معدل الاقتباسات في المجالات المحكمة لكل عضو هيئة تدريس

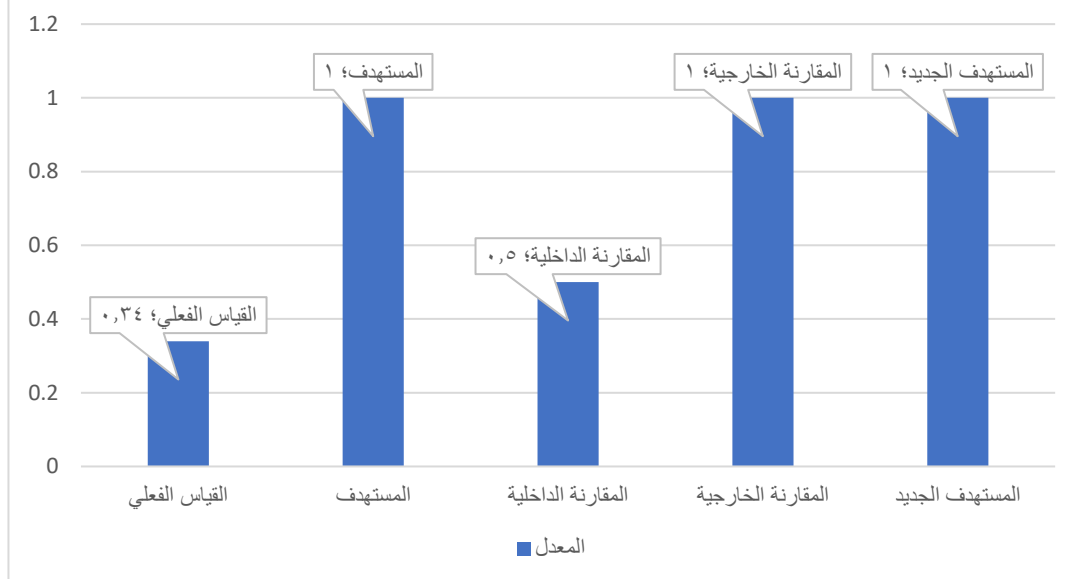
المستهدف القياس الفعلي	المقارنة الداخلية*	المقارنة الخارجية**	المستهدف الجديد
٠,٣٤	٠,٥	١	١

### التحليل (نقاط القوة والتوصيات):

رسم يوضح مستوى الأداء في المؤشر خلال ٣ سنوات



رسم يوضح مؤشرات الأداء والمقارنات المرجعية



#### نقاط القوة:

وجود أبحاث منشورة في أوعية نشر عالمية

#### مجالات التحسين:

حث أعضاء القسم على النشر العلمي.

#### التوصيات:

اعداد قائمة بالمجلات المجانية وتوفير الدعم المالي لنشر البحوث في اوعية النشر ذات التكلفة.

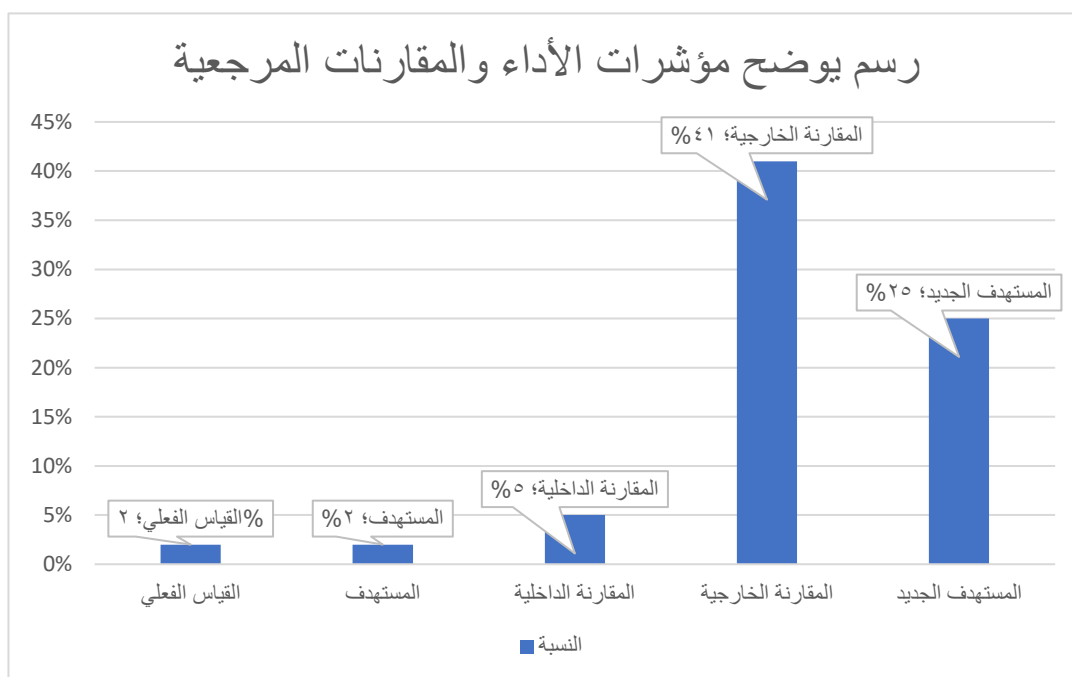
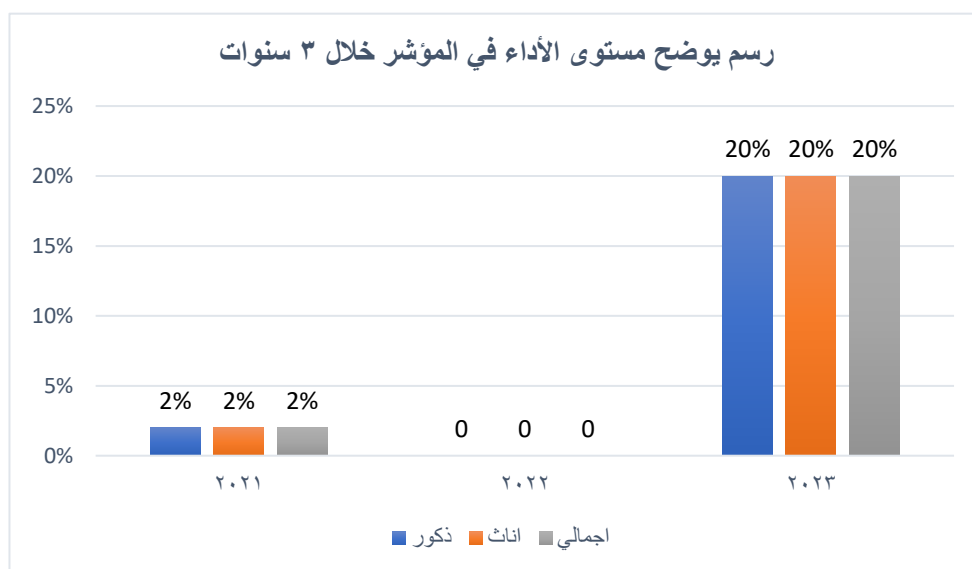
رمز المؤشر: KPI-PG-18

KPI: ١٨

نسبة النشر العلمي للطلاب

المستهدف الجديد	المقارنة الخارجية** ماجستير التربية في المناهج وطرق التدريس جامعة بيشة	المقارنة الداخلية* ماجستير التربية في تقنيات التعليم	المستهدف	القياس الفعلي
%٢٥	%٤١	%٥	%٢	%٢٠

التحليل (نقاط القوة والتوصيات):



#### نقاط القوة:

وجدت بحوث تم مراجعتها من قبل المشرفين العلميين.

#### مجالات التحسين:

السماح بعمل بحث مشتركة مع أعضاء هيئة التدريس.

#### التوصيات:

- تولي مجلة الجامعة نشر البحوث المستقلة من الرسائل العلمية للقسم.
- اعداد قائمة بالمجلات التي تسمح بنشر البحوث المستقلة من الرسائل العلمية.

#### رمز المؤشر: KPI-PG-19

#### KPI: ١٩

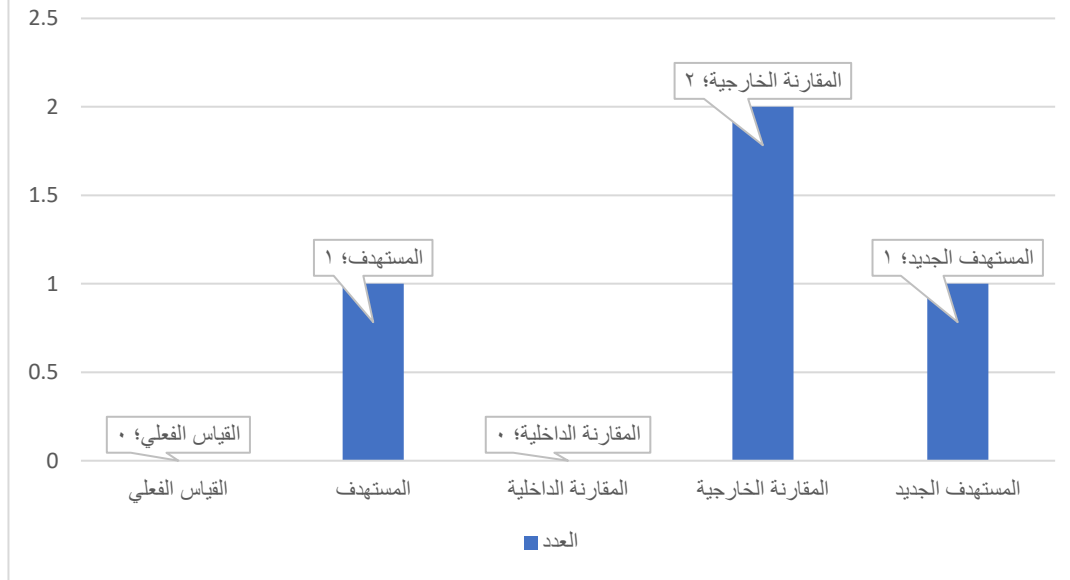
#### عدد براءات الاختراع والابتكارات وجوائز التميز

المستهدف الجديد	المقارنة الخارجية**	المقارنة الداخلية*	المستهدف	القياس الفعلي
١	ماجستير التربية في المناهج وطرق التدريس جامعة بيشة	ماجستير التربية في تقنيات التعليم	١	٠

#### التحليل (نقاط القوة والتوصيات):



## رسم يوضح مؤشرات الأداء والمقارنات المرجعية



### نقاط القوة:

وجود كوادر بحثية وطلاب على قدر كبير من مهارات البحث العلمي

### مجالات التحسين:

تشجيع أعضاء هيئة التدريس على الابتكار بتوفير الدعم المادي للبحث العلمي.

### التوصيات:

زيادة المخصصات المادية للبحث العلمي وحوافز للنشر العلمي.

## الخطة التحسينية المنبثقة من تقرير قياس مؤشرات الأداء للعام ٢٠٢٣

م	التوصية	الخطوات/الإجراءات ت التنفيذ	الإطار الزمني Time frame		مسؤول التنفيذ	أدلة الاتمام
			تاريخ البدء	تاريخ الانتهاء المتوقع		
١.	معالجة معوقات تنفيذ مبادرات الخطة التشغيلية.	مخاطبة رئيس القسم	١٤٤٤/١٢/١ هـ	١٤٤٥/١٢/١ هـ	رئيس القسم	اجتماع مجلس القسم
٢.	مراجعة الخدمات العامة (المطاعم، النقل، المرافق الرياضية).	مخاطبة رئيس القسم	١٤٤٤/١٢/١ هـ	١٤٤٥/٥/١ هـ	رئيس القسم	اجتماع مجلس القسم
٣.	تطوير الخبرة التعليمية	مخاطبة منسق المقرر	١٤٤٤/١٢/١ هـ	١٤٤٥/٥/١ هـ	منسق المقرر	اجتماع لجنة المناهج
٤.	العمل على حث المرشدين على توجيه الطلبة للاستفادة من الخبراء في القضايا البحثية المعاصرة.	مخاطبة رئيس القسم	١٤٤٤/١٢/١ هـ	١٤٤٥/١٢/١ هـ	رئيس القسم	اجتماع مجلس القسم
٥.	صيانة مرافق أداء الشعائر الدينية.	مخاطبة رئيس القسم	١٤٤٤/١٢/١ هـ	١٤٤٥/١٢/١ هـ	رئيس القسم	تحرير خطاب
٦.	صيانة وتحديث أثاث القاعات الدراسية.	مخاطبة رئيس القسم	١٤٤٤/١٢/١ هـ	١٤٤٥/٥/١ هـ	رئيس القسم	تحرير خطاب
٧.	العمل على تطوير مهارات اللغة الإنجليزية لدى طلبة الدراسات العليا بالبرنامج.	مخاطبة رئيس القسم	١٤٤٤/١٢/١ هـ	١٤٤٥/١٢/١ هـ	رئيس القسم	اجتماع لجنة المناهج
٨.	تحديث مصادر التعلم بالمكتبات وربطها بالبوابة الالكترونية.	مخاطبة رئيس القسم	١٤٤٤/١٢/١ هـ	١٤٤٥/١٢/١ هـ	رئيس القسم	تحرير خطاب
٩.	توفير مصادر التعلم بالمكتبة.	مخاطبة رئيس القسم	١٤٤٤/١٢/١ هـ	١٤٤٥/١٢/١ هـ	رئيس القسم	تحرير خطاب

١٠.	زيادة المخصصات المادية للبحث العلمي وحوافز للنشر العلمي.	مخاطبة رئيس القسم	١٤٤٤/١٢/١ هـ	١٤٤٥/١٢/١ هـ	رئيس القسم	تحرير خطاب
١١.	تولي مجلة الجامعة نشر البحوث المستقلة من الرسائل العلمية للقسم.	مخاطبة رئيس القسم	١٤٤٤/١٢/١ هـ	١٤٤٥/١٢/١ هـ	رئيس القسم	اجتماع اللجنة العلمية
١٢.	اعداد قائمة بالمجلات التي تسمح بنشر البحوث المستقلة من الرسائل العلمية.	مخاطبة رئيس القسم	١٤٤٤/١٢/١ هـ	١٤٤٥/١٢/١ هـ	رئيس القسم	تحرير خطاب

### رابط أدلة مؤشرات الأداء ٢٠٢٣

[https://drive.google.com/drive/folders/17x-faKGjz1GacWzouexhk9uZBgKcf3va?usp=drive\\_link](https://drive.google.com/drive/folders/17x-faKGjz1GacWzouexhk9uZBgKcf3va?usp=drive_link)