

تقرير مؤشرات الأداء

الكلية: الفنون والعلوم الإنسانية

القسم: العلوم التربوية

البرنامج: ماجستير التربية تخصص المناهج وطرق التدريس

السنة: ٢٠٢٤

تم اعتماد تقرير قياس مؤشرات الأداء للعام ١٤٤٥ هـ لبرنامج ماجستير التربية في المناهج وطرق التدريس بمجلس قسم العلوم التربوية رقم (٦) وتاريخ ٢٠٢٤/١٠/١٤ م

المحتويات

٣.....	مقدمة.....	1.
١٢.....	بيانات المؤشرات والمقارنة المرجعية.....	2.
١٤.....	تحليل المؤشرات.....	3.

مقدمة

- يسعى البرنامج إلى إعداد كوادر مؤهلة تأهيلاً عالياً في مجال المناهج وطرق التدريس، ودعم المؤسسات التربوية بكوادر عالية الكفاءة لتلبية المعايير الوطنية والدولية لضمان الجودة والاعتماد الأكاديمي، والمساهمة في اقتراح الحلول المناسبة للمشكلات، التي تعترض تنفيذ خطط التنمية.
- استشراف المستقبل ووضع الخطط العلمية والعملية، التي تلبي احتياجات المجتمع في مجال التخصص.
 - إتاحة الفرصة أمام الكوادر البشرية، من التخصصات ذات الصلة في المملكة العربية السعودية، لمواصلة دراساتهم العليا، والحصول على درجة الماجستير، ليسهموا في الوفاء باحتياجات المجتمع.
 - تقديم المساعدة التربوية العلمية لأفراد المجتمع، والمؤسسات التربوية.
 - توفير الكوادر البشرية المتخصصة والمؤهلة مهنيًا "وتربويًا" وعلميًا وعمليًا؛ لسد العجز في مجال المناهج وطرق التدريس.
 - اكتساب الدارسين مهارات البحث والتحليل العلمي في مجال المناهج وطرق التدريس.

أهداف البرنامج

يسعى هذا البرنامج بمسارية (١)، و (٢) إلى تحقيق الأهداف التالية:

١. إعداد كوادر أكاديمية للعمل في مجال المناهج وطرق التدريس.
٢. تنمية الكفايات المعرفية والمهارية لتنفيذ البحوث العلمية.
٣. تعزيز الكفايات المعرفية والمهارية للقيام بأدوار مجتمعية لدعم المؤسسات التربوية.
٤. تنمية مهارات التواصل والاتصال والقيادة والعمل بروح الفريق لدى الطلبة الملتحقين بالبرنامج.

وفيما يلي توضيح هذه الإجراءات:

١) تشكيل فريق مؤشرات الأداء الرئيسية:

جدول (١): تشكيل لجنة مؤشرات الأداء والمقارنات المرجعية لبرنامج الماجستير في التربية تخصص المناهج وطرق التدريس

م	الاسم	الصفة
١.	د. سالم رافع سالم الشهري	رئيساً
٢.	د. بدرية ضيف الله الزهراني	عضواً
٣.	د. سميحة الحسين ناصر خواجي	عضواً
٤.	د. شهد احمد ابراهيم بابعير	عضواً
٥.	أ. عبير محمد عمير مدخلي	عضواً

وتمثلت مهام هذه اللجنة في قياس مؤشرات الأداء الرئيسية للبرنامج والمحددة من قبل المركز الوطني للقياس والتقويم، وإجراء المقارنات المرجعية الداخلية والخارجية، وإعداد تقرير سنوي بنتائج قياس هذه المؤشرات والمقارنات المرجعية.

٢) تحديد مؤشرات الأداء الرئيسية وفقاً لمتطلبات المركز الوطني للتقويم والاعتماد:

تم تحديد مؤشرات الأداء الرئيسية لبرامج الدراسات العليا، وتحديد متطلبات كل مؤشر. وإضافة بعض المؤشرات المهمة وثيقة الصلة بمخرجات تعلم البرنامج.

وتمثل في قائمة المؤشرات المعتمدة من المركز الوطني للتقويم والاعتماد الأكاديمي، والمبينة في الجدول التالي:

جدول (٢): مؤشرات الأداء الرئيسة لبرنامج ماجستير التربية في المناهج وطرق التدريس

المعيار	الرمز	مؤشرات الأداء الرئيسة	الوصف
2 التعليم والتعلم	KPI-PG-1	تقويم الطالب لجودة خبرات التعلم في البرنامج	متوسط التقدير العام لطلاب السنة النهائية حول تجربتهم التعليمية في البرنامج،
	KPI- PG-2	تقييم الطلاب لجودة المقررات	متوسط تقدير الطلاب العام لجودة المقررات في مسح سنوي.
	KPI-PG-3	تقييم الطلاب لجودة الإشراف العلمي	متوسط تقدير الطلاب العام لجودة الإشراف العلمي في مسح سنوي
	KPI-PG-4	متوسط المدة التي يتخرج فيها الطلاب	متوسط المدة الزمنية (بالفصول الدراسية) التي يقضيها الطلاب للتخرج من البرنامج.
	KPI-PG-5	معدل تسرب الطلاب من البرنامج	النسبة المئوية للطلاب الذين لم يكملوا البرنامج إلى إجمال عدد طلاب الدفعة نفسها.
	KPI-PG-6	تقويم جهات التوظيف لكفاءة خريجي البرنامج	متوسط التقدير العام لجهات التوظيف لكفاءة خريجي البرنامج، على مقياس في مسح سنوي
3 الطلاب	KPI-PG-7	رضا الطلاب عن الخدمات المقدمة	متوسط تقدير رضا الطلاب عن الخدمات المختلفة التي يقدمها البرنامج (المطاعم، النقل، المرافق الرياضية، المطاعم، الإرشاد الأكاديمي) ... على مقياس من خمس نقاط في مسح سنوي
4 أعضاء هيئة التدريس	KPI-PG-8	نسبة الطلاب إلى أعضاء هيئة التدريس	نسبة إجمالي عدد الطلاب إلى إجمالي عدد أعضاء هيئة التدريس المشاركين في تقديم البرنامج بدوام كامل أو ما يعادله.

المعيار	الرمز	مؤشرات الأداء الرئيسة	الوصف
6 البحوث العلمية والمشاريع	KPI-PG-9	النسبة المئوية للنشر العلمي لأعضاء هيئة التدريس	النسبة المئوية لأعضاء هيئة التدريس بدوام كامل الذين نشروا بحثاً واحداً على الأقل خلال السنة إلى إجمالي أعضاء هيئة التدريس في البرنامج.
	KPI-PG-10	معدل البحوث المنشورة لكل عضو هيئة تدريس	متوسط عدد البحوث المحكمة و/أو المنشورة لكل عضو هيئة تدريس خلال السنة (إجمالي عدد البحوث المحكمة و/أو المنشورة إلى إجمالي عدد أعضاء هيئة التدريس بدوام كامل أو ما يعادله خلال السنة)
	KPI-PG-11	معدل الاقتباسات في المجلات المحكمة لكل عضو هيئة تدريس	متوسط عدد الاقتباسات في المجلات المحكمة من البحوث العلمية المنشورة (إجمالي عدد الاقتباسات في المجلات المحكمة من البحوث العلمية المنشورة لأعضاء هيئة التدريس بدوام كامل أو ما يعادله إلى إجمالي البحوث المنشورة).
	KPI-PG-12	نسبة النشر العلمي للطلاب	النسبة المئوية للطلاب الذين: أ. نشروا بحوثهم في مجلات علمية محكمة. ب. قدموا أوراقاً علمية في المؤتمرات إلى إجمالي عدد الطالب في البرنامج خلال السنة.
	KPI-PG-13	عدد براءات الاختراع والابتكارات وجوائز التميز	عدد: براءات الاختراع والمنتجات الابتكارية جوائز التميز الوطنية والعالمية الحاصل عليها طلاب ومنسوبو البرنامج سنوياً.

جدول (٣) الصورة النهائية لمؤشرات الأداء الرئيسة بعد إضافة بعض المؤشرات إليها

المعيار	رقم مؤشر الأداء الرئيس	مؤشر الأداء الرئيس	طريقة القياس
١-الرسالة والأهداف	KPI-PG-1	نسبة المتحقق من مؤشرات أهداف الخطة التشغيلية للبرنامج	النسبة المئوية لمؤشرات أداء أهداف الخطة التشغيلية للبرنامج التي حققت المستوى السنوي المستهدف إلى إجمالي عدد المؤشرات المستهدفة لهذه الأهداف في نفس السنة.
٣-التعليم والتعلم	KPI-PG-2	تقويم الطلاب لجودة خبرات التعلم في البرنامج	متوسط التقدير العام لطلاب السنة النهائية لجودة خبرات التعلم في البرنامج، على مقياس من خمس مستويات في مسح سنوي.
	KPI-PG-3	تقييم الطلاب لجودة المقررات	متوسط تقدير الطلاب العام لجودة المقررات على مقياس من خمس مستويات في مسح سنوي.
	KPI-PG-4	تقييم الطلاب لجودة الإشراف العلمي	متوسط تقدير الطلاب العام لجودة الإشراف العلمي على مقياس من خمس مستويات في مسح سنوي.
	KPI-PG-5	متوسط المدة التي يتخرج فيها الطلاب	متوسط المدة الزمنية (بالفصول الدراسية) التي يقضيها الطلاب للتخرج من البرنامج.
	KPI-PG-6	معدل تسرب الطلاب من البرنامج	النسبة المئوية للطلاب الذين لم يكملوا البرنامج إلى إجمالي عدد طلاب الدفعة نفسها.
	KPI-PG-7	توظيف الخريجين	النسبة المئوية لخريجي البرنامج الذين توظفوا خلال السنة الأولى من تخرجهم إلى إجمالي عدد الخريجين في السنة نفسها.
	KPI-PG-8	تقويم جهات التوظيف لكفاءة خريجي البرنامج	متوسط التقدير العام لجهات التوظيف لكفاءة خريجي البرنامج على مقياس من خمس مستويات في مسح سنوي.
	KPI-PG-9	رضا الطلاب عن الخدمات المقدمة	متوسط التقدير العام لرضا الطلاب عن الخدمات المختلفة التي يقدمها البرنامج (المطاعم، النقل، المرافق الرياضية، المطاعم، الإرشاد الأكاديمي... إلخ) على مقياس من خمس مستويات في مسح سنوي.
٤-الطلاب	KPI-PG-10	نسبة الطلاب إلى أعضاء هيئة التدريس	نسبة إجمالي عدد الطلاب إلى إجمالي عدد أعضاء هيئة التدريس المشاركين في تقديم البرنامج بدوام كامل.
٥-أعضاء هيئة التدريس	KPI-PG-11	النسبة المئوية لتوزيع أعضاء هيئة التدريس بحسب الرتبة العلمية	النسبة المئوية لتوزيع أعضاء هيئة التدريس المشاركين في تقديم البرنامج بحسب الرتبة العلمية.
	KPI-PG-12	نسبة تسرب أعضاء هيئة التدريس من البرنامج	نسبة أعضاء هيئة التدريس الذين يغادرون البرنامج سنوياً لأسباب غير بلوغ سن التقاعد إلى العدد الإجمالي لأعضاء هيئة التدريس.
٦-مصادر التعلم والمرافق والتجهيزات	KPI-PG-13	رضا المستفيدين عن مصادر التعلم	متوسط التقدير العام لرضا الطلاب عن مصادر التعلم على مقياس من خمس مستويات في مسح سنوي. من حيث: أ. كفايتها وتنوعها (المراجع، الدوريات، قواعد المعلومات... إلخ). ب. خدمات الدعم المقدمة للاستفادة من مصادر التعلم.
	KPI-PG-14	رضا المستفيدين عن المرافق والتجهيزات البحثية.	متوسط التقدير العام لرضا الطلاب عن المرافق والتجهيزات البحثية على مقياس من خمس مستويات في مسح سنوي

نسبة أعضاء هيئة التدريس المشاركين في تقديم البرنامج الذين نشروا بحثاً واحداً على الأقل خلال السنة إلى العدد الإجمالي لأعضاء هيئة التدريس في البرنامج.	النسبة المئوية للنشر العلمي لأعضاء هيئة التدريس	KPI-PG-15	٧- البحوث العلمية والمشاريع
متوسط عدد البحوث المحكمة أو المنشورة لكل عضو من أعضاء هيئة التدريس المشاركين في تقديم البرنامج خلال السنة (إجمالي عدد البحوث المحكمة إلى إجمالي عدد أعضاء هيئة التدريس خلال السنة).	معدل البحوث المنشورة لكل عضو هيئة تدريس	KPI-PG-16	
متوسط عدد الاقتباسات في المجالات المحكمة من البحوث العلمية (إجمالي عدد الاقتباسات في المجالات المحكمة من البحوث العلمية المنشورة لأعضاء هيئة التدريس المشاركين في تقديم البرنامج إلى إجمالي البحوث المنشورة).	معدل الاقتباسات في المجالات المحكمة لكل عضو هيئة تدريس	KPI-PG-17	
النسبة المئوية للطلاب الذين: أ. نشروا بحوثهم في مجلات علمية محكمة. ب. قدموا أوراقاً علمية في المؤتمرات. إلى إجمالي عدد الطلاب في البرنامج خلال السنة.	نسبة النشر العلمي للطلاب	KPI-PG-18	
عدد: أ. عدد براءات الاختراع والمنتجات الابتكارية ب. جوائز التميز الوطنية والعالمية الحاصل عليها طلاب ومنسوبي البرنامج سنوياً.	عدد براءات الاختراع والابتكار وجوائز التميز	KPI-PG-19	

(٣) الحصول على الوثائق الخاصة بالبرنامج وذات الصلة بمتطلبات مؤشرات الأداء الرئيسية:

تم الحصول على الوثائق الخاصة بالبرنامج من سجل الكلية، وعمادة الجودة وذات الصلة بمتطلبات مؤشرات الأداء الرئيسية، والتي تمثلت فيما يلي:

- ١ - قائمة بخريجي البرنامج، وبيانات الاتصال بهم.
- ٢ - قائمة بالطلاب المقيدين بالبرنامج.
- ٣ - قائمة بالطلاب المنسحبين والمطوي قيديهم بالبرنامج.
- ٤ - تقييمات الطلاب للمقررات الدراسية للبرنامج للأعوام الجامعية ٢٠٢٢-٢٠٢٤ م على مقياس من خمسة مستويات،
- ٥ - تقييمات طلاب البرنامج لأعضاء هيئة التدريس المشاركين بالبرنامج للأعوام الجامعية ٢٠٢٢-٢٠٢٤ م على مقياس من خمسة مستويات.

(٤) إعداد استطلاعات الرأي في ضوء الصورة النهائية لقائمة مؤشرات الأداء الرئيسية:

تم إعداد استطلاعات الرأي التالية في صورة مقياس من خمسة مستويات، لاستيفاء متطلبات بعض مؤشرات الأداء الرئيسية:

- أ. استطلاع رأي الطلاب المتحقيين ببرنامج الماجستير في التربية تخصص المناهج وطرق التدريس حول العناصر التالية:
الخدمات المقدمة بالبرنامج لدعم تعليم وتعلم الطلاب وأنشطتهم العلمية والبحثية، والمتعلقة بالعناصر التالية:

- الإرشاد الأكاديمي
- الإشراف العلمي (للطلاب المسجلين خطة البحث).
- المكتبة
- تقنية المعلومات
- القاعات الدراسية وتجهيزاتها
- مصادر التعليم والتعلم
- الأنشطة والخدمات الجامعية
- مخرجات تعلم البرنامج
- التقييم العام لجودة البرنامج
- ب. استطلاع رأي طلاب السنة النهائية بالبرنامج، حول العناصر التالية:
 - رسالة البرنامج وأهدافه
 - جودة إدارة البرنامج
 - خصائص الخريجين ومخرجات التعلم في ضوء مستويات ومواصفات مخرجات التعلم في الإطار الوطني للمؤهلات ٢٠٢٣ لدرجة الماجستير.
 - ضمان جودة البرنامج
 - المنهج الدراسي
 - جودة التعليم وتقييم الطلاب
- ج. استطلاع رأي القيادات وأعضاء هيئة التدريس بالبرنامج، حول العناصر التالية:
 - رسالة البرنامج وأهدافه
 - جودة إدارة البرنامج
 - خصائص الخريجين ومخرجات التعلم في ضوء مستويات ومواصفات مخرجات التعلم في الإطار الوطني للمؤهلات ٢٠٢٠ لدرجة الماجستير.
 - ضمان جودة البرنامج
 - المنهج الدراسي
 - جودة التعليم وتقييم الطلاب
 - هيئة التدريس
- د. استطلاع رأي خريجي البرنامج، حول العناصر التالية:
 - المعرفة والمهارات الإدراكية التي اكتسبوها من خلال دراستهم للبرنامج
 - المهارات الشخصية التي اكتسبوها من خلال دراستهم للبرنامج

- مهارات العمل التي اكتسبوها من خلال دراستهم للبرنامج
- التواصل مع البرنامج بعد تخرجهم
- رسالة البرنامج وأهدافه
- خصائص الخريجين ومخرجات التعلم في ضوء مستويات ومواصفات مخرجات التعلم في الإطار الوطني للمؤهلات ٢٠٢٣ لدرجة الماجستير.

٥. استطلاع رأي اللجنة الاستشارية للبرنامج حول العناصر التالية:

- رسالة البرنامج وأهدافه
- خصائص الخريجين ومخرجات التعلم في ضوء مستويات ومواصفات مخرجات التعلم في الإطار الوطني للمؤهلات ٢٠٢٣ لدرجة الماجستير.

٩. استطلاع رأي جهات التوظيف التي يعمل بها خريجي البرنامج حول العناصر التالية:

- مستوى رضاهم عن توظيف خريجي البرنامج لديهم.
- رسالة البرنامج وأهدافه.
- خصائص الخريجين ومخرجات التعلم في ضوء مستويات ومواصفات مخرجات التعلم في الإطار الوطني للمؤهلات ٢٠٢٣ لدرجة الماجستير.

٥) تطبيق استطلاعات الرأي على الجهات المستفيدة:

سيتم تطبيق استطلاعات الرأي المعدة على كل من الطلاب المقيدين بالبرنامج، وبخاصة طلاب السنة النهائية، وخريجي البرنامج، وجهات توظيفهم. ويوضح الجدول التالي بيان المستوى المستهدف لكل مجال من مجالات الاستطلاعات:

جدول (٤) بأعداد أفراد الجهات المستفيدة التي تم تطبيق استطلاعات الرأي عليها

٢٠٢٤	٢٠٢٣	٢٠٢٢	نوع العينة	أداة القياس
٤	٣,٧	٣,٥	الطلاب	١. استطلاع رأي الطلاب حول جودة الخدمات المقدمة
٤	٣,٧	٣,٥	القيادات وأعضاء هيئة التدريس	٢. استطلاع رأي القيادات وأعضاء هيئة التدريس حول جودة البرنامج
٤	٣,٧	٣,٥	الخريجين	٣. استطلاع رأي الخريجين حول جودة البرنامج
٤	٣,٧	٣,٥	اللجنة الاستشارية	٤. استطلاع رأي اللجنة الاستشارية حول جودة البرنامج
٤	٣,٧	٣,٥	جهات التوظيف	٥. استطلاع رأي جهات التوظيف حول جودة البرنامج
جميع الطلاب			الطلاب	٦. تقييم الطلاب لجودة المقررات الدراسية (يتم بشكل آلي بنهاية كل فصل)

٦) رصد البيانات، ومعالجتها إحصائياً، وتفسيرها:

تم رصد الدرجات التي تم الحصول عليها من استطلاعات الرأي في جداول Excel وحساب المتوسطات والنسب المئوية، وتفسيرها. ونظرًا لأن المقياس المعد كان خماسيًا في كافة استطلاعات الرأي، فقد تم استخدام المعيار التالي في تقدير الدرجات:

جدول (٥) المعيار المستخدم في تقدير درجات استطلاعات الرأي

التوصيات	التوصيف	جودة الأداء	النسبة المئوية	المقياس العددي	التقدير بالنجوم
تطوير جذري	- الممارسة تطبق أحيانًا - بينما جودة التطبيق ضعيفة أو غير موجودة	غير مرض (لا أو وافق بشدة)	٣٠٪ أو أدنى	١,٥ أو أدنى	*
	- الممارسة تطبق في الغالب - بينما جودة التطبيق غير مرضية	غير مرض (لا أو وافق)	٣١ - ٥٠٪	١,٦ - ٢,٥	**
يوجد مجال للتحسين	- الممارسة تطبق في أغلب الأحيان - مستوى الأداء عادة مرض	جيد (صحيح لحد ما)	٥١ - ٧٠٪	٢,٦ - ٣,٥	***
يوجد خطط إضافية للمحافظة على الجودة وتحسينها	- الممارسة تطبق بشكل مستمر - الأداء يتسم بجودة عالية	عالي الجودة (أو وافق)	٧١ - ٩٠٪	٣,٦ - ٤,٥	****
	- الممارسة تطبق بشكل مستمر وعلى مستوى عال - الأداء يتسم بجودة عالية	عالي الجودة (أو وافق بشدة)	أعلى من ٩٠٪	أعلى من ٤,٥	*****

٧) المقارنة المرجعية الداخلية والتواصل مع جهات المقارنة المرجعية الخارجية
بالنسبة للمقارنة المرجعية الداخلية، فتتم من خلال مقارنة مؤشرات الأداء الرئيسية للبرنامج للعام الحالي مع مؤشرات أداء برنامج ماجستير التربية في تقنيات التعليم للعام ٢٠٢١ و ٢٠٢٢ و ٢٠٢٣ من نظراً لتوافر البيانات اللازمة لمؤشرات الأداء.
أما بالنسبة للمقارنة المرجعية الخارجية؛ فقد تم مخاطبة بعض البرامج المناظرة بالجامعات السعودية ذات السمعة الطيبة، وهي جامعة بيشة وقد استجابت بعض الجامعات السابقة بشأن تزويدنا ببيانات المقارنة المرجعية الخارجية، لذا فقد تمت المقارنة المرجعية الخارجية مع برنامج ماجستير التربية في المناهج وطرق التدريس.

٨) كتابة تقرير مؤشرات الأداء في صورته النهائية:
يستخدم جدول المقارنات المرجعية التالي لتسجيل بيانات تقرير مؤشرات الأداء الرئيسية للبرنامج خلال العام الحالي، والمقارنات المرجعية الداخلية مع العام الماضي، والمقارنة المرجعية الخارجية ببرنامج ماجستير الآداب بجامعة الملك خالد. كما في الملحق.

٩) تحليل نتائج مؤشرات الأداء الرئيسية والمقارنات المرجعية للبرنامج:

يلي ذلك تحليل كل مؤشر من مؤشرات الأداء بالتفصيل في ضوء المستوى المستهدف، والمقارنات المرجعية الداخلية، والخارجية، ويتم وضع المستوى المستهدف الجديد. ثم يتم تقديم جوانب القوة والجوانب التي تحتاج إلى تحسين، وتوصيات التحسين.

جدول (٦)

بيانات المؤشرات والمقارنة المرجعية

(يرجى إضافة مؤشرات الخطة الاستراتيجية)

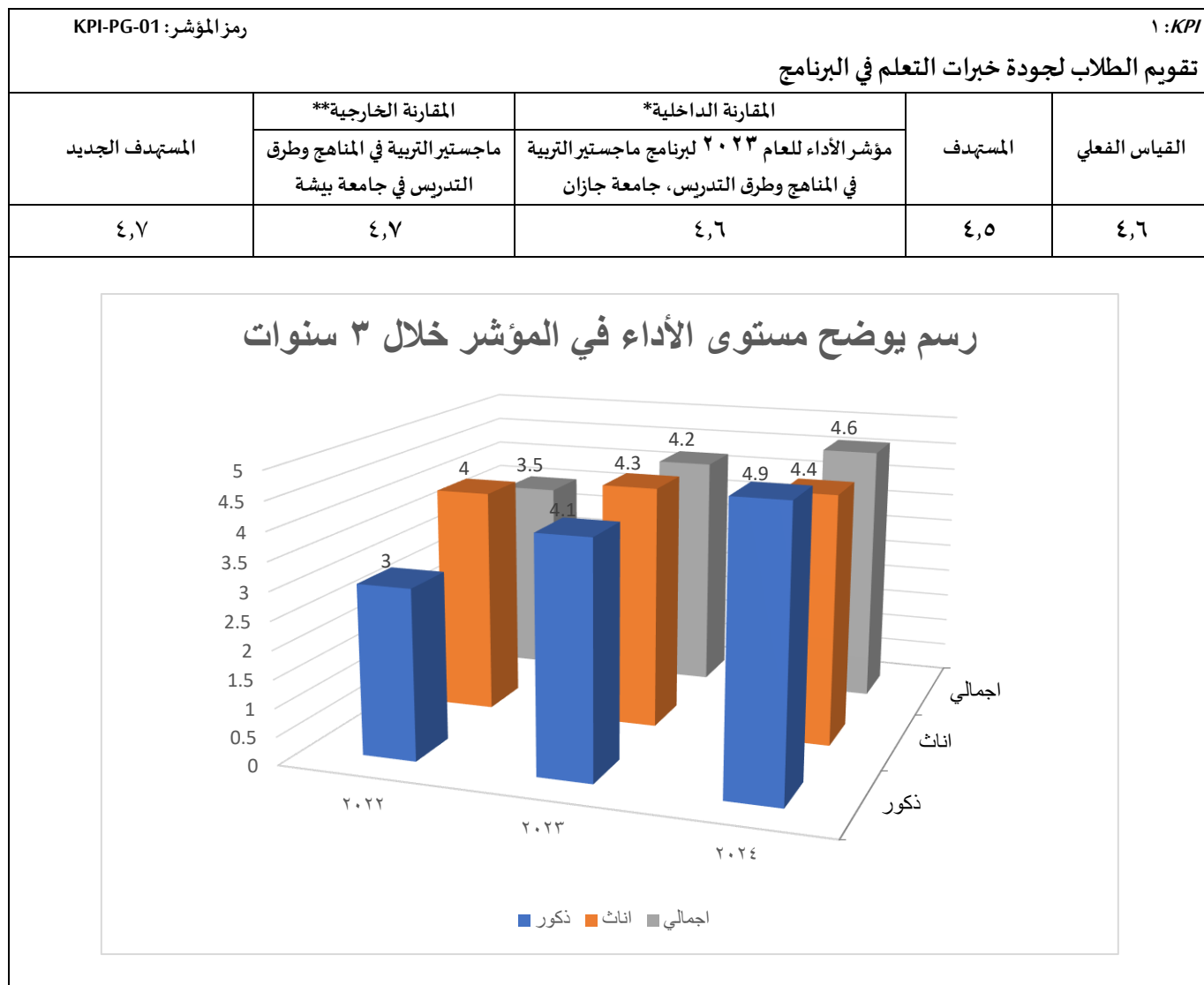
المعيار	رمز	مؤشر		قياس ٢٠٢٢	قياس ٢٠٢٣	القيمة الحالية ٢٠٢٤	الهدف (العام الماضي)	مقارنة داخلية	مقارنة خارجية	المستهدف الجديد (للعام القادم)
2 التعليم والتعلم	KPI - PG - 1	تقويم الطلاب لجودة خبرات التعلم في البرنامج	ذكر	٣	٤,١	٤,٩	٤,٥	٤,٦	٤,٧	٤,٧
			أنثى	٤	٤,٣	٤,٤				
			اجمالي	٣,٥	٤,٢	٤,٦				
	KPI - PG - 2	تقييم الطلاب لجودة المقررات	ذكر	٣,٥	٤	٤,٩	٤,٥	٤,٩	٤,٨	٤,٩
			أنثى	٤,٥	٤	٤,٩				
			اجمالي	٤,٥	٤	٤,٩				
	KPI- PG - 3	تقييم الطلاب لجودة الإشراف العلمي	ذكر	٤,٢	٤,٤	٤,٩	٤,٥	٤,٨	٤,٤	٤,٩
			أنثى	٤,٨	٤,٦	٤,٦				
			اجمالي	٤,٥	٤,٦	٤,٨				
	KPI - PG - 4	متوسط المدة التي يتخرج فيها الطلاب. (بالفصول الدراسية)	٤ فصول دراسية	٦ فصول دراسية	٦ فصول دراسية	٦ فصول دراسية	٦ فصول دراسية	٦ فصول دراسية	٦ فصول دراسية	٤ فصول دراسية
	KPI - PG - 5	معدل تسرب الطلاب من البرنامج	ذكر	٠	٠	٠	٠	٠	٠,٥%	٠
			أنثى	٠	٠	٠				
اجمالي			٠	٠	٠					
KPI - PG - 6	تقويم جهات التوظيف لكفاءة خريجي البرنامج	ذكر	٥	٤,٩	٤,٥	٤,٥	٤,٨	٣,٣	٤,٦	
		أنثى	٥	٤,٦	٤,٨					
		اجمالي	٥	٤,٧	٤,٥					
KPI - PG - 7	رضا الطلاب عن الخدمات المقدمة	ذكر	٣,٥	٤,٦	٤,٤	٤,٧	٤,٤	٤,٢	٤,٥	
		أنثى	٤,٥	٤,٦	٤,٤					
		اجمالي	٤	٤,٦	٤,٤					
KPI - PG - 8	نسبة الطلاب إلى هيئة التدريس	١:٦	١:٣	١:٣	١:٥	١:٣	١:٣	١:١,٣٩	١:٣	
KPI - PG - 9	النسبة المئوية للنشر العلمي لأعضاء هيئة التدريس	٢٠%	٤٥,٥%	١٠٠%	٥٣%	١٠٠%	١٠٠%	١٠٠%	١٠٠%	
KPI - PG - 10	معدل البحوث المنشورة لكل عضو هيئة تدريس	ذكر	١:١	١	١	١	٢	١٠٠%	٢	
		أنثى	٠	١	١					
		اجمالي	١:١	١:٠,٦	٢					

المعيار	رمز	مؤشر	قياس ٢٠٢٢	قياس ٢٠٢٣	القيمة الحالية ٢٠٢٤	الهدف (العام الماضي)	مقارنة داخلية	مقارنة خارجية	المستهدف الجديد (للعام القادم)
	KPI - PG -11	معدل الاقتباسات في المجلات المحكمة لكل عضو هيئة تدريس	%٠	٠,٣٤	١	١	١	١:١	٢
	KPI - PG -12	نسبة النشر العلمي للطلاب	%٠	%٢٠	%٥٠	%٢٥	%٥٠	%٤٤	%٦٠
	KPI -PG -13	عدد براءات الاختراع والابتكار وجوائز التميز	٠	٠	٠	١	٠	٣	١

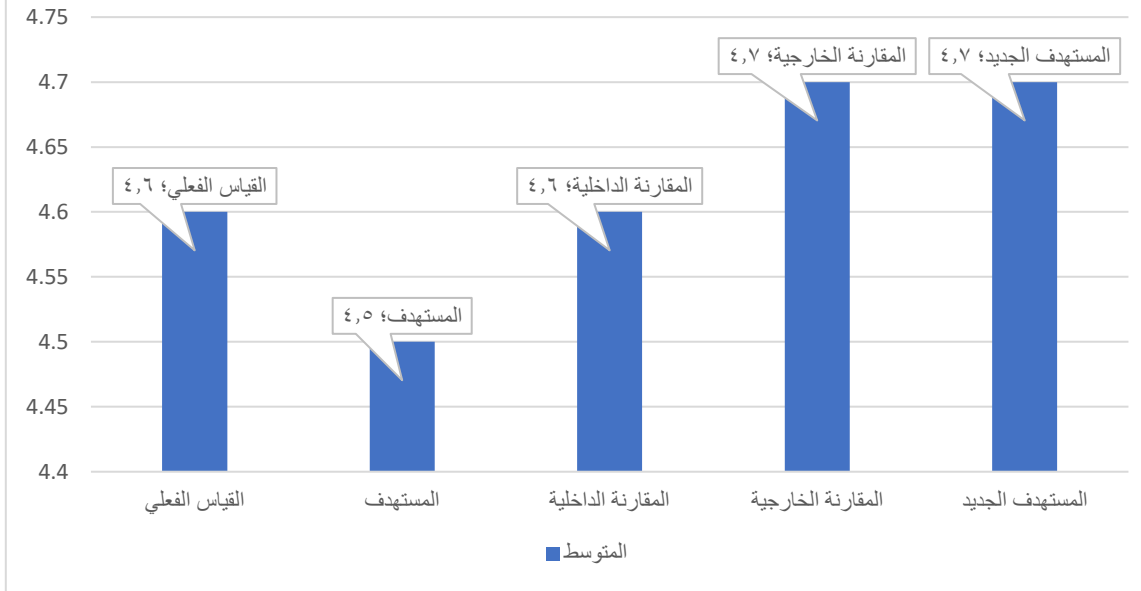
مؤشرات أداء الخطة الاستراتيجية

المعيار	رمز	مؤشر	قياس ٢٠٢٢	قياس ٢٠٢٣	القيمة الحالية ٢٠٢٤	الهدف (العام الماضي)	مقارنة داخلية	مقارنة خارجية	المستهدف الجديد (للعام القادم)
مؤشرات أداء الخطة الاستراتيجية	KPI-PG-20	رضا أعضاء هيئة التدريس والموظفين عن الخدمات المساندة	ذكر	٣,٧٣	٤,٠	٤,٢			
			أنثى	٤,١	٤,٣	٤,٣			
			اجمالي	٣,٩	٤,٦	٤,٢	٤,١	٤,٢	٤,٣
	KPI-PG-21	رضا المستفيدين عن تقنية المعلومات	ذكر	٤,٥	٤,١	٤,٢			
			أنثى	٤,١	٤,٧	٤,٦			
			اجمالي	٤,٣	٤,٢	٤,٤	٤,٣	٤,٤	٤,٤
	KPI-PG-22	نسبة الوعي بالحقوق والواجبات	ذكر	٤,٧	٤,٦	٤,٧			
			أنثى	٤,٥	٤,٧	٤,٦			
			اجمالي	٤,٦	٤,٦	٤,٧	٤,٧	٤,٧	٤,٧
	KPI-PG-23	رضا أعضاء هيئة التدريس عن التطوير المهني.	ذكر	٤,٠	٣,٨	٤,٠			
			أنثى	٣,٦	٤,٧	٤,٣			
			اجمالي	٣,٨	٤,١	٤,٣	٤,٢	٤,٣	٤,٤
	KPI-PG-24	مستوى رضا المستفيدين عن الخدمات الإدارية.	ذكر	٤,٢	٣,٦	٤,٠			
			أنثى	٣,٢	٤,٧	٤,٣			
			اجمالي	٣,٧	٣,٨	٤,١	٣,٩	٤,٣	٤,٢

تحليل المؤشرات



رسم يوضح مؤشر أداء البرنامج والمقارنات المرجعية



*المقارنة الداخلية:

١. اسم موفر المقارنة الداخلية.
المؤشر للعام السابق لبرنامج المناهج وطرق التدريس
٢. لماذا تم اختيار مزود المعيار الداخلي هذا؟
توافر البيانات وسهولة الحصول عليها.
عدم انتهاء البرامج المناظرة من عمل مؤشرات الأداء الخاصة بها.
أوضحت هذه المقارنة نقاط القوة لدعمها والمحافظة عليها، واكتشاف مواطن الضعف مما يسهل الأمر على القائمين في إدارة البرنامج على المتابعة، وعمل

خطط

التحسين لهذه المشكلات.

٣. كيف تم حساب المؤشر؟

. متوسط التقدير العام لطلاب السنة النهائية حول تجربتهم التعليمية في البرنامج.

**المقارنة الخارجية:

١. أسم موفر المقارنة الخارجية:
برنامج ماجستير التربية في المناهج وطرق التدريس بجامعة بيشة
٢. لماذا تم اختيار موفر المقارنة الخارجية؟
توافر البيانات ودقتها، والاستجابة الفورية من جامعة بيشة.
التشابه بين البرنامجين في سعيهما الدؤوب لنيل الاعتماد البرامجي.
٣. كيف تم حساب المؤشر؟
. متوسط التقدير العام لطلاب السنة النهائية حول تجربتهم التعليمية في البرنامج.

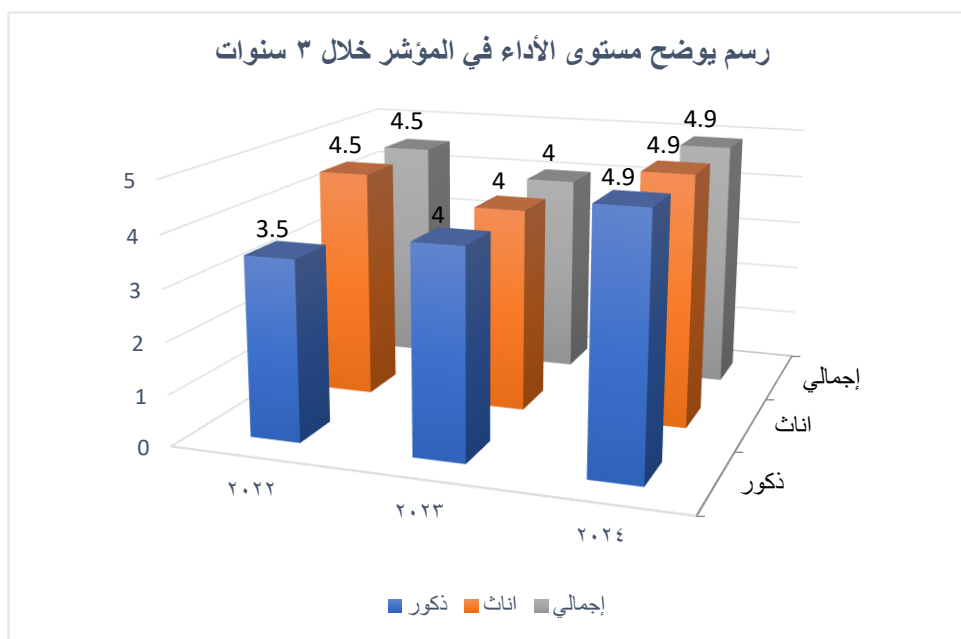
رمز المؤشر: KPI-PG-02

2: KPI

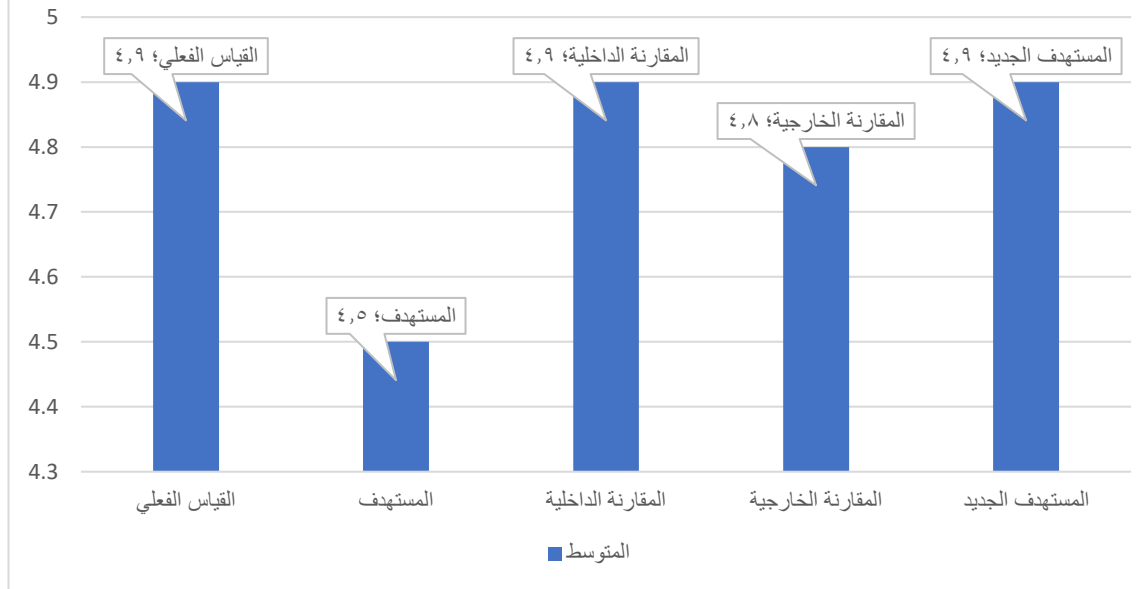
تقييم الطلاب لجودة المقررات

المستهدف الجديد	المقارنة الخارجية**	المقارنة الداخلية*	المستهدف	القياس الفعلي
	ماجستير التربية في المناهج وطرق التدريس في جامعة بيشة	مؤشر الأداء للعام ٢٠٢٣ لبرنامج ماجستير التربية في المناهج وطرق التدريس، جامعة جازان		
٤,٩	٤,٨	٤,٩	٤,٥	٤,٩

التحليل (نقاط القوة والتوصيات):



رسم يوضح مؤشر أداء البرنامج والمقارنات المرجعية



*المقارنة الداخلية:

1. اسم موفر المقارنة الداخلية.
المؤشر للعام السابق لبرنامج المناهج وطرق التدريس
2. لماذا تم اختيار مزود المعيار الداخلي هذا؟
توافر البيانات وسهولة الحصول عليها.
عدم انتهاء البرامج المناظرة من عمل مؤشرات الأداء الخاصة بها.
أوضحت هذه المقارنة نقاط القوة لدعمها والمحافظة عليها، واكتشاف مواطن الضعف مما يسهل الأمر على القائمين في إدارة البرنامج على المتابعة، وعمل خطط التحسين لهذه المشكلات.
3. كيف تم حساب المؤشر؟
متوسط تقدير الطلاب العام لجودة المقررات في مسح سنوي.

**المقارنة الخارجية:

1. أسم موفر المقارنة الخارجية:
برنامج ماجستير التربية في المناهج وطرق التدريس بجامعة بيشة.
2. لماذا تم اختيار موفر المقارنة الخارجية؟
توافر البيانات ودقتها، والاستجابة الفورية من جامعة بيشة.
التشابه بين البرنامجين في سعيهما الدؤوب لنيل الاعتماد البرامجي.
3. كيف تم حساب المؤشر؟
متوسط تقدير الطلاب العام لجودة المقررات في مسح سنوي.

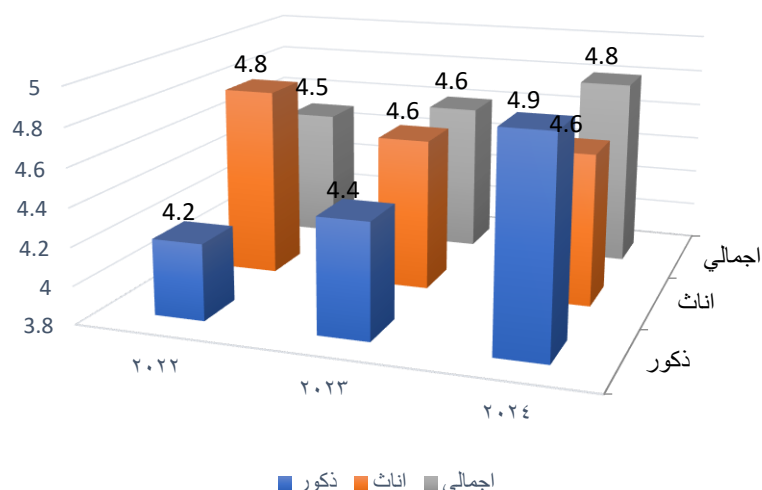
رمز المؤشر: KPI-PG-03

3: KPI

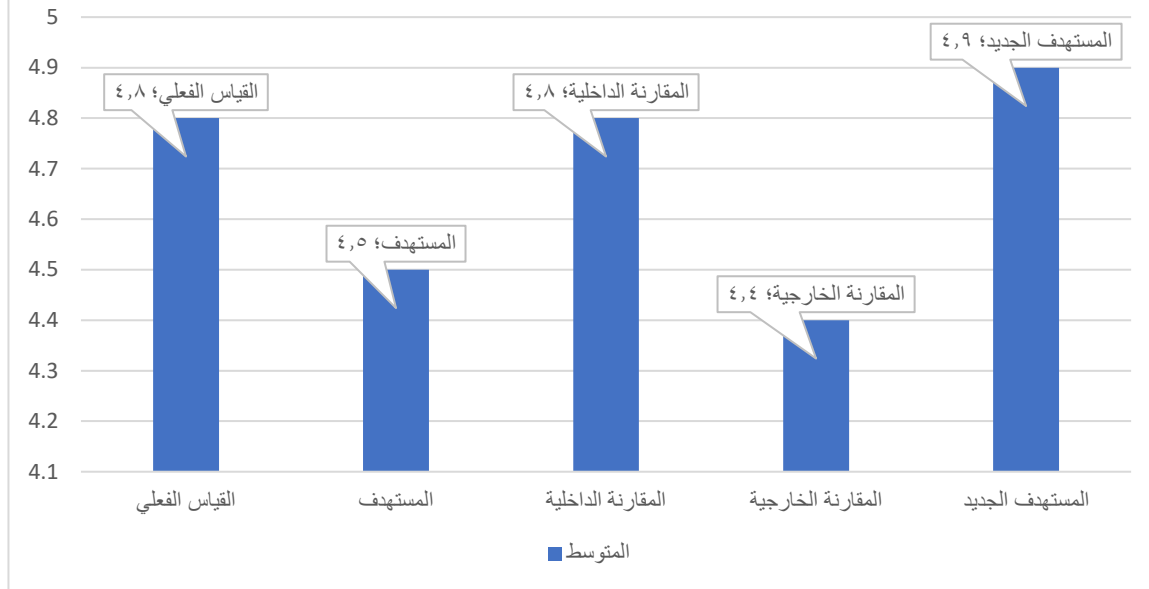
تقييم الطلاب لجودة الإشراف العلمي

المستهدف الجديد	المقارنة الخارجية**	المقارنة الداخلية*	المستهدف	القياس الفعلي
	ماجستير التربية في المناهج وطرق التدريس في جامعة بيشة	مؤشر الأداء للعام لبرنامج ٢٠٢٣ ماجستير التربية في المناهج وطرق التدريس، جامعة جازان		
٤,٩	٤,٤	٤,٨	٤,٥	٤,٨

رسم يوضح مستوى الأداء في المؤشر خلال ٣ سنوات



رسم يوضح مؤشر أداء البرنامج والمقارنات المرجعية



*المقارنة الداخلية:

١. اسم موفر المقارنة الداخلية.

المؤشر للعام السابق لبرنامج المناهج وطرق التدريس

٢. لماذا تم اختيار مزود المعيار الداخلي هذا؟

.توافر البيانات وسهولة الحصول عليها.

.عدم انتهاء البرامج المناظرة من عمل مؤشرات الأداء الخاصة بها.

.أوضحت هذه المقارنة نقاط القوة لدعمها والمحافظة عليها، واكتشاف مواطن الضعف مما يسهل الأمر على القائمين في إدارة البرنامج على المتابعة، وعمل خطط التحسين لهذه المشكلات.

٣. كيف تم حساب المؤشر؟

.متوسط تقدير الطلاب العام لجودة الاشراف العلمي في مسح سنوي.

**المقارنة الخارجية:

١. اسم موفر المقارنة الخارجية:

برنامج ماجستير التربية في المناهج وطرق التدريس بجامعة بيشة

٢. لماذا تم اختيار موفر المقارنة الخارجية؟

.توافر البيانات ودقتها، والاستجابة الفورية من جامعة بيشة.

.التشابه بين البرنامجين في سعيهما الدؤوب لنيل الاعتماد البرامجي.

٣. كيف تم حساب المؤشر؟

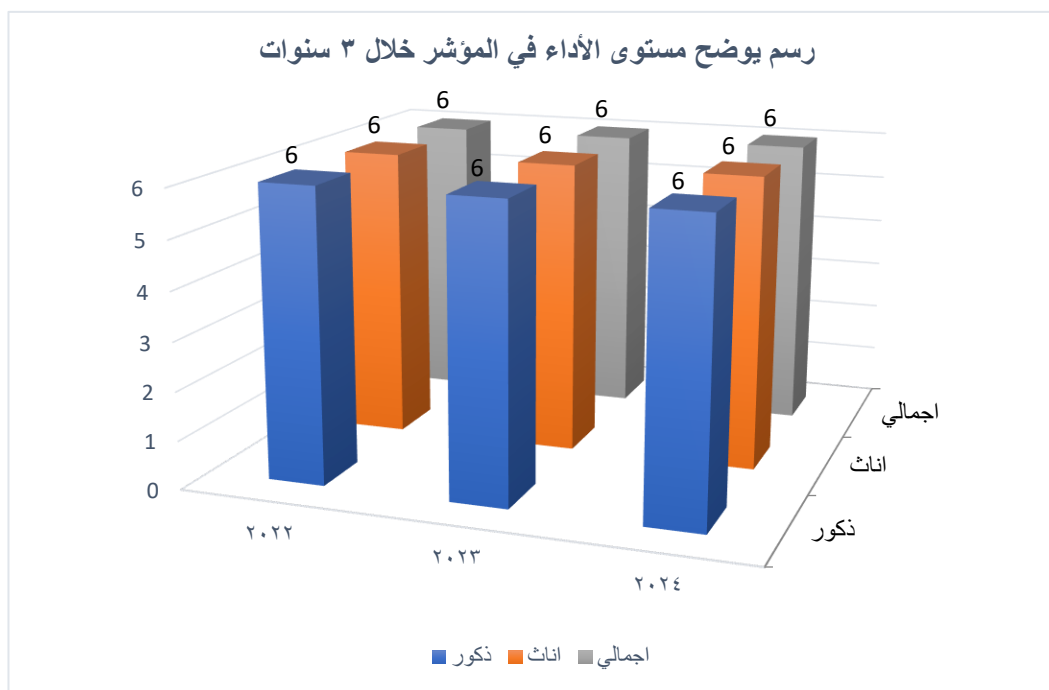
.متوسط تقدير الطلاب العام لجودة الاشراف العلمي في مسح سنوي.

رمز المؤشر: KPI-PG-04

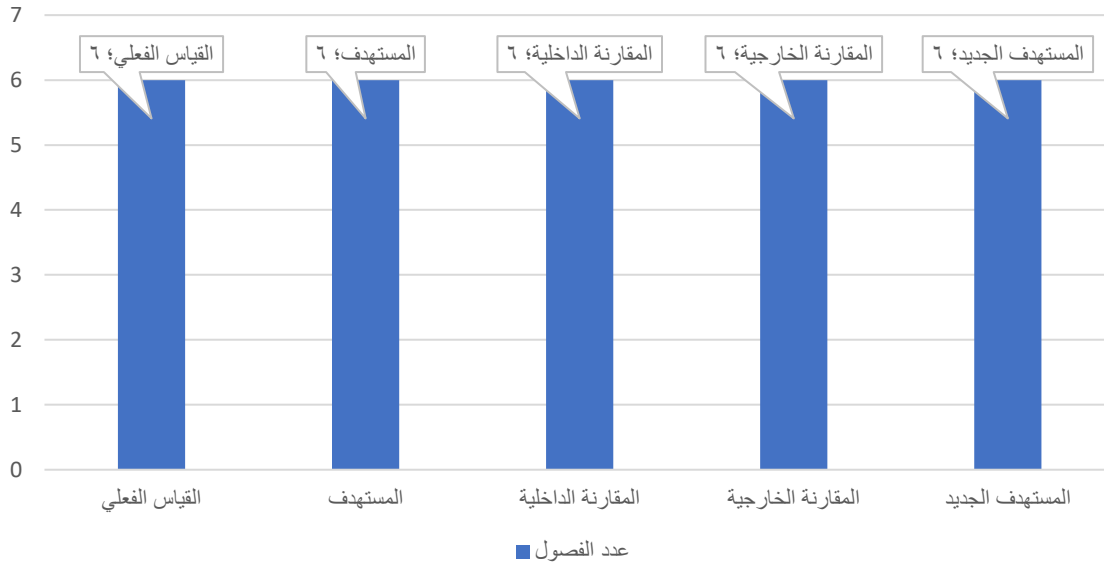
KPI: ٤

متوسط المدة التي يتخرج فيها الطلاب. (بالفصول الدراسية)

المستهدف الجديد	المقارنة الخارجية**	المقارنة الداخلية*	المستهدف	القياس الفعلي
	ماجستير التربية في المناهج وطرق التدريس في جامعة بيشة	مؤشر الأداء للعام ٢٠٢٣ لبرنامج ماجستير التربية في المناهج وطرق التدريس، جامعة جازان		
٦ فصول دراسية	٦ فصول دراسية	٦ فصول دراسية	٦ فصول دراسية	٦ فصول دراسية



رسم يوضح مؤشر أداء البرنامج والمقارنات المرجعية



*المقارنة الداخلية:

١. اسم موفر المقارنة الداخلية.
٢. المؤشر للعام السابق لبرنامج المناهج وطرق التدريس
لماذا تم اختيار مزود المعيار الداخلي هذا؟
توافر البيانات وسهولة الحصول عليها.
عدم انتهاء البرامج المناظرة من عمل مؤشرات الأداء الخاصة بها.
أوضحت هذه المقارنة نقاط القوة لدعمها والمحافظة عليها، واكتشاف مواطن الضعف مما يسهل الأمر على القائمين في إدارة البرنامج على المتابعة، وعمل خطط التحسين لهذه المشكلات.
٣. كيف تم حساب المؤشر؟
متوسط المدة الزمنية (بالفصول الدراسية) التي يقضيها الطلاب للتخرج من البرنامج.

**المقارنة الخارجية:

١. أسم موفر المقارنة الخارجية:
٢. برنامج ماجستير التربية في المناهج وطرق التدريس بجامعة بيشة
لماذا تم اختيار موفر المقارنة الخارجية؟
توافر البيانات ودقتها، والاستجابة الفورية من جامعة بيشة.
التشابه بين البرنامجين في سعيهما الدؤوب لنيل الاعتماد البرامجي.
٣. كيف تم حساب المؤشر؟
متوسط المدة الزمنية (بالفصول الدراسية) التي يقضيها الطلاب للتخرج من البرنامج.

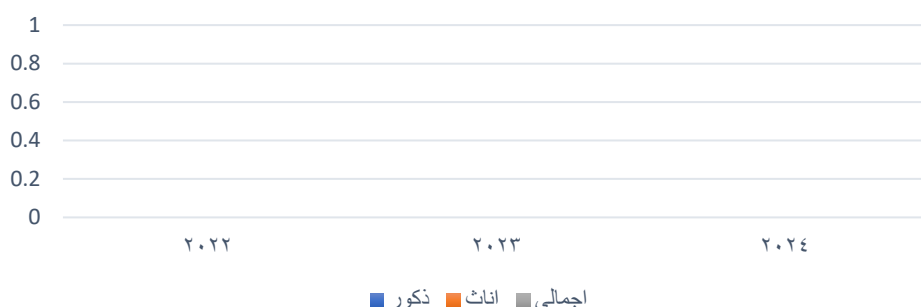
رمز المؤشر: KPI-PG-06

KPI: ٥

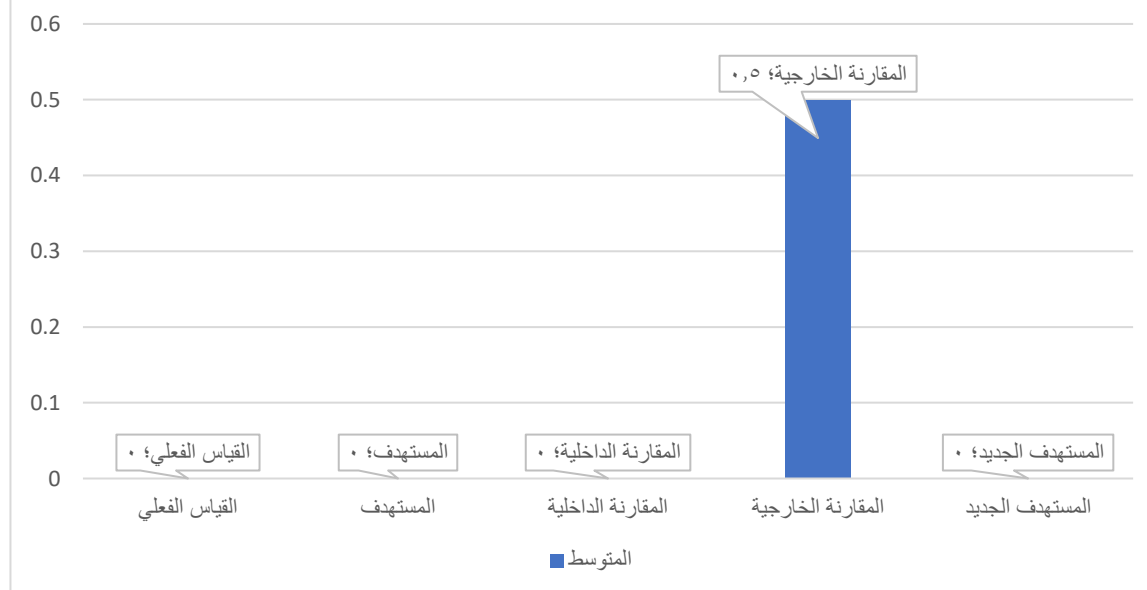
معدل تسرب الطلاب من البرنامج

المستهدف الجديد	المقارنة الخارجية**	المقارنة الداخلية*	المستهدف	القياس الفعلي
	ماجستير التربية في المناهج وطرق التدريس في جامعة بيشة	مؤشر الأداء للعام ٢٠٢٣ لبرنامج ماجستير التربية في المناهج وطرق التدريس، جامعة جازان		
.	٥,٠٪	.	.	.

رسم يوضح مستوى الأداء في المؤشر خلال ٣ سنوات



رسم يوضح مؤشر أداء البرنامج والمقارنات المرجعية



*المقارنة الداخلية:

١. اسم موفر المقارنة الداخلية.

المؤشر للعام السابق لبرنامج المناهج وطرق التدريس

٢. لماذا تم اختيار مزود المعيار الداخلي هذا؟

.توافر البيانات وسهولة الحصول عليها.

.عدم انتهاء البرامج المناظرة من عمل مؤشرات الأداء الخاصة بها.

.أوضحت هذه المقارنة نقاط القوة لدعمها والمحافظة عليها، واكتشاف مواطن الضعف مما يسهل الأمر على القائمين في إدارة البرنامج على المتابعة، وعمل

خطط التحسين لهذه المشكلات.

٣. كيف تم حساب المؤشر؟

.النسبة المئوية للطلاب الذين لم يكملوا البرنامج إلى إجمال عدد طلاب الدفعة نفسها.

**المقارنة الخارجية:

١. أسم موفر المقارنة الخارجية:

برنامج ماجستير التربية في المناهج وطرق التدريس بجامعة بيشة

٢. لماذا تم اختيار موفر المقارنة الخارجية؟

.توافر البيانات ودقتها، والاستجابة الفورية من جامعة بيشة.

.التشابه بين البرنامجين في سعيهما الدؤوب لنيل الاعتماد البرامجي.

٣. كيف تم حساب المؤشر؟

.النسبة المئوية للطلاب الذين لم يكملوا البرنامج إلى إجمال عدد طلاب الدفعة نفسها.

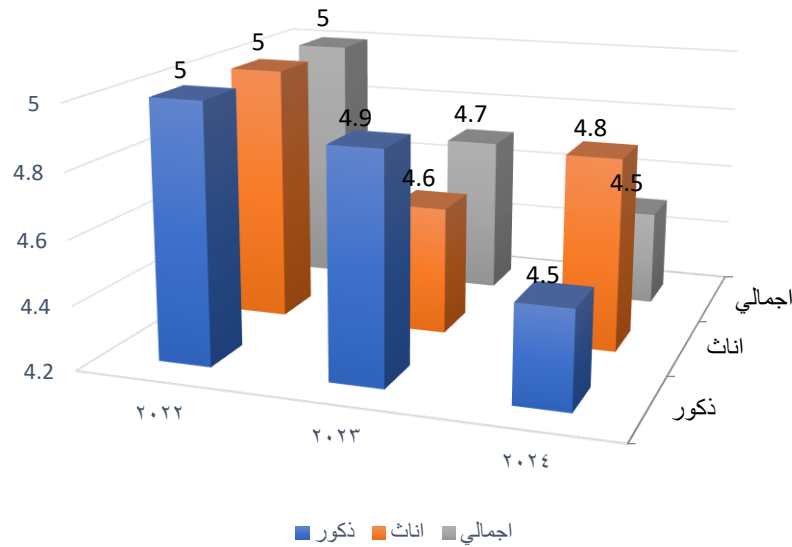
رمز المؤشر: KPI-PG-06

KPI: ٦

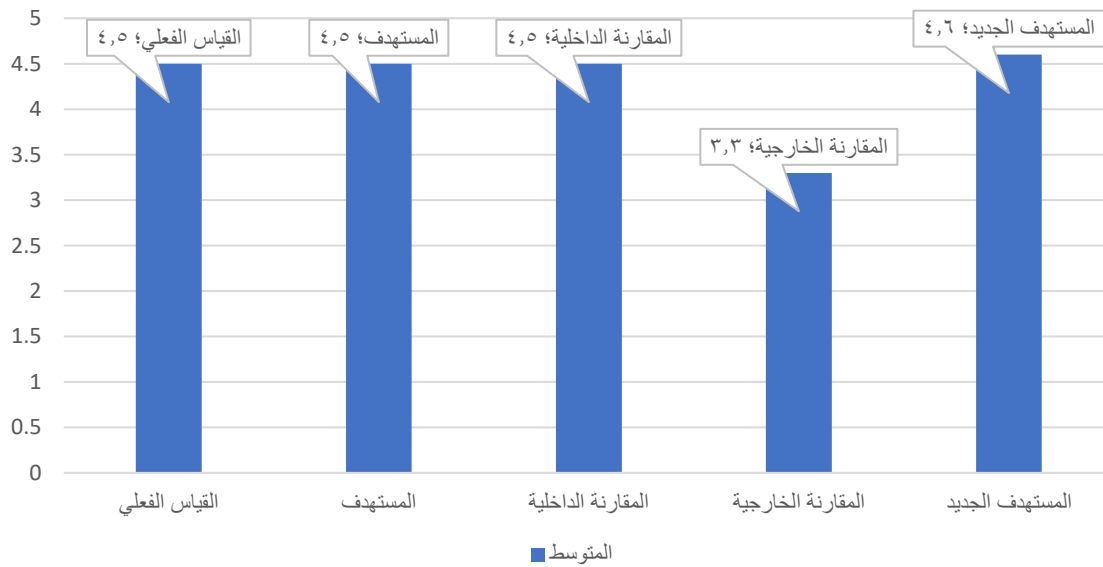
تقويم جهات التوظيف لكفاءة خريجي البرنامج

المستهدف الجديد	المقارنة الخارجية**	المقارنة الداخلية*	المستهدف	القياس الفعلي
	ماجستير التربية في المناهج وطرق التدريس في جامعة بيشة	مؤشر الأداء للعام ٢٠٢٣ لبرنامج ماجستير التربية في المناهج وطرق التدريس، جامعة جازان		
٤,٦	٣,٣	٤,٥	٤,٥	٤,٥

رسم يوضح مستوى الأداء في المؤشر خلال ٣ سنوات



رسم يوضح مؤشر أداء البرنامج والمقارنات المرجعية



*المقارنة الداخلية:

١. اسم موفر المقارنة الداخلية.

المؤشر للعام السابق لبرنامج المناهج وطرق التدريس

٢. لماذا تم اختيار مزود المعيار الداخلي هذا؟

.توافر البيانات وسهولة الحصول عليها.
.عدم انتهاء البرامج المناظرة من عمل مؤشرات الأداء الخاصة بها.
.أوضحت هذه المقارنة نقاط القوة لدعمها والمحافظة عليها، واكتشاف مواطن الضعف مما يسهل الأمر على القائمين في إدارة البرنامج على المتابعة، وعمل خطط التحسين لهذه المشكلات.
٣.كيف تم حساب المؤشر؟
.متوسط التقدير العام لجهات التوظيف لكفاءة خريجي البرنامج، على مقياس في مسح سنوي.

**المقارنة الخارجية:

١.أسم موفر المقارنة الخارجية:
برنامج ماجستير التربية في المناهج وطرق التدريس بجامعة بيشة
٢.لماذا تم اختيار موفر المقارنة الخارجية؟
.توافر البيانات ودقتها، والاستجابة الفورية من جامعة بيشة.
.التشابه بين البرنامجين في سعيهما الدؤوب لنيل الاعتماد البرامجي.
٣.كيف تم حساب المؤشر؟
.متوسط التقدير العام لجهات التوظيف لكفاءة خريجي البرنامج، على مقياس في مسح سنوي.

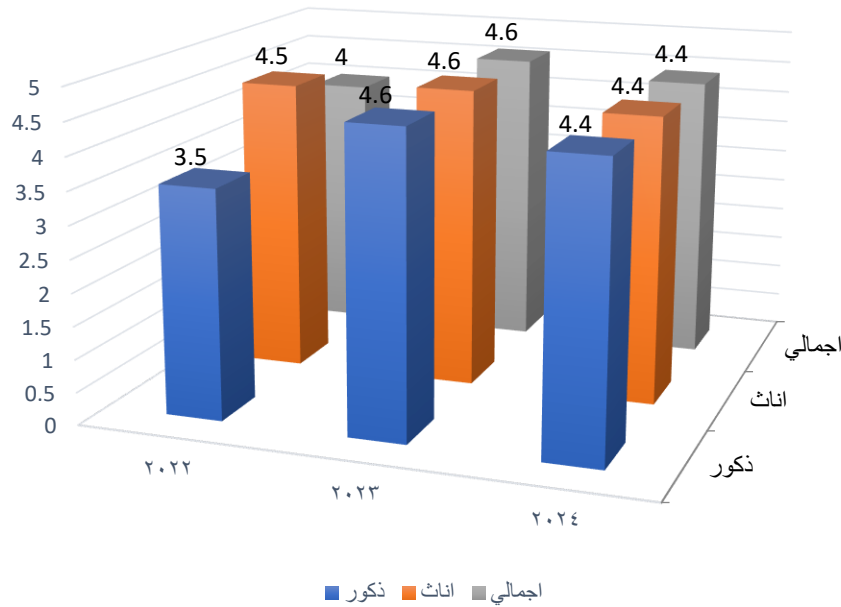
رمز المؤشر: KPI-PG-07

KPI: ٧

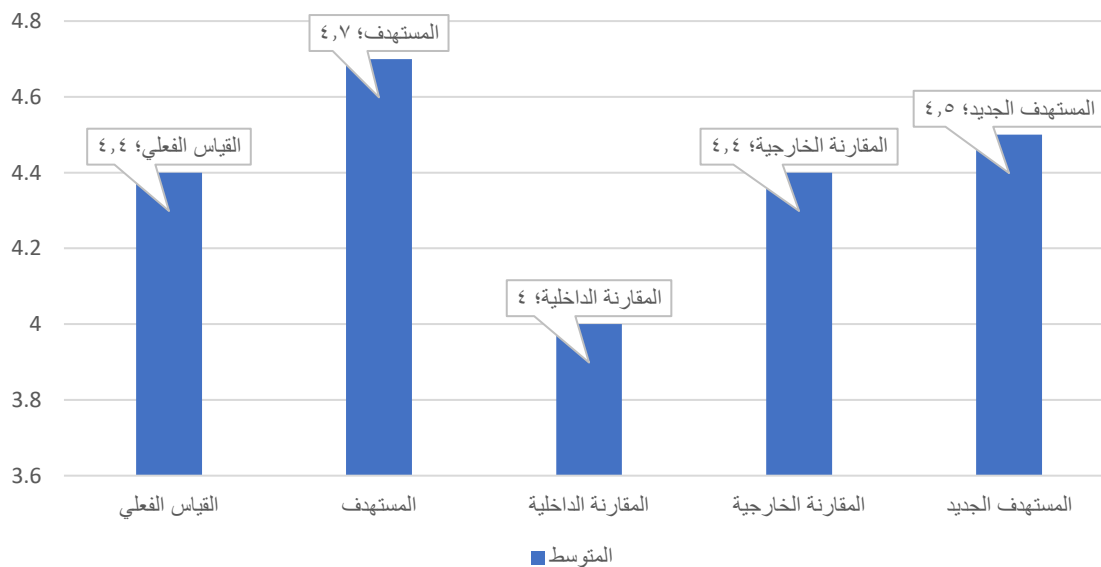
رضا الطلاب عن الخدمات المقدمة

المستهدف الجديد	المقارنة الخارجية**	المقارنة الداخلية*	المستهدف	القياس الفعلي
	ماجستير التربية في المناهج وطرق التدريس في جامعة بيشة	مؤشر الأداء للعام ٢٠٢٣ لبرنامج ماجستير التربية في المناهج وطرق التدريس، جامعة جازان		
٤,٥	٤,٤	٤	٤,٧	٤,٤

رسم يوضح مستوى الأداء في المؤشر خلال ٣ سنوات



رسم يوضح مؤشر أداء البرنامج والمقارنات المرجعية



*المقارنة الداخلية:

١. اسم موفر المقارنة الداخلية.

المؤشر العام السابق لبرنامج المناهج وطرق التدريس

٢. لماذا تم اختيار مزود المعيار الداخلي هذا؟

توافر البيانات وسهولة الحصول عليها.
عدم انتهاء البرامج المناظرة من عمل مؤشرات الأداء الخاصة بها.
أوضحت هذه المقارنة نقاط القوة لدعمها والمحافظة عليها، واكتشاف مواطن الضعف مما يسهل الأمر على القائمين في إدارة البرنامج على المتابعة، وعمل خطط التحسين لهذه المشكلات.
٣. كيف تم حساب المؤشر؟
متوسط تقدير رضا الطلاب عن الخدمات المختلفة التي يقدمها البرنامج (المطاعم، النقل، المرافق الرياضية، المطاعم، الإرشاد الأكاديمي) ...
على مقياس من خمس نقاط في مسح سنوي.

**المقارنة الخارجية:

١. أسمى موفر المقارنة الخارجية:
برنامج ماجستير التربية في المناهج وطرق التدريس بجامعة بيشة
٢. لماذا تم اختيار موفر المقارنة الخارجية؟
توافر البيانات ودقتها، والاستجابة الفورية من جامعة بيشة.
التشابه بين البرنامجين في سعيهما الدؤوب لنيل الاعتماد البرامجي.
٣. كيف تم حساب المؤشر؟
متوسط تقدير رضا الطلاب عن الخدمات المختلفة التي يقدمها البرنامج (المطاعم، النقل، المرافق الرياضية، المطاعم، الإرشاد الأكاديمي) ...
على مقياس من خمس نقاط في مسح سنوي.

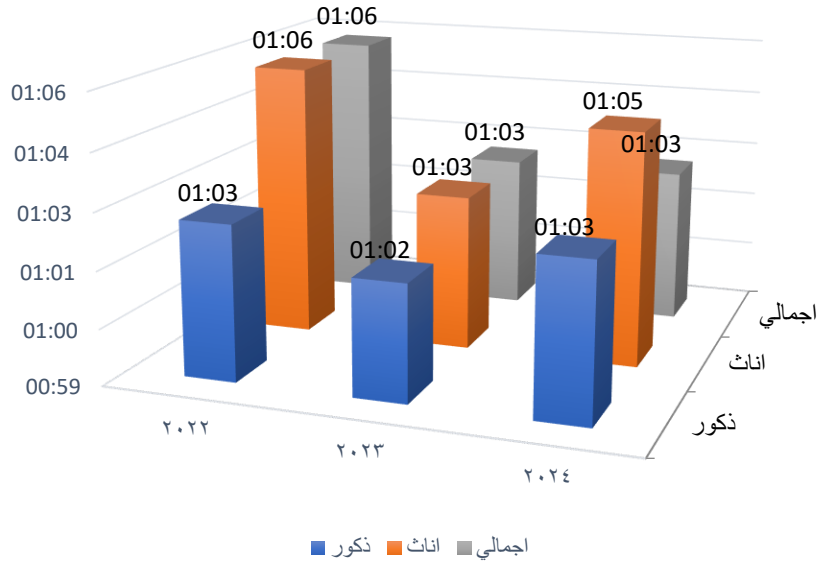
رمز المؤشر: AKPI-PG-٨

KPI: ٨

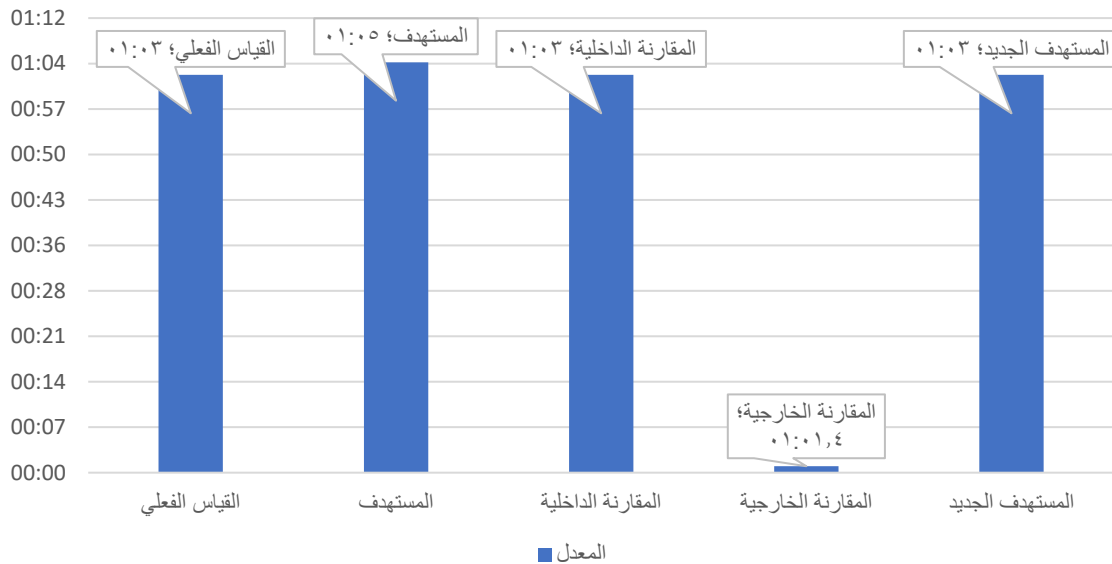
نسبة الطلبة إلى هيئة التدريس

المستهدف الجديد	المقارنة الخارجية**	المقارنة الداخلية*	المستهدف	القياس الفعلي
	ماجستير التربية في المناهج وطرق التدريس في جامعة بيشة	مؤشر الأداء للعام ٢٠٢٣ لبرنامج ماجستير التربية في المناهج وطرق التدريس، جامعة جازان		
١:٣	١:١,٣٩	١:٣	١:٥	١:٣

رسم يوضح مستوى الأداء في المؤشر خلال ٣ سنوات



رسم يوضح مؤشر أداء البرنامج والمقارنات المرجعية



*المقارنة الداخلية:

١. اسم موفر المقارنة الداخلية.
٢. لماذا تم اختيار مزود المعيار الداخلي هذا؟

توافر البيانات وسهولة الحصول عليها.

عدم انتهاء البرامج المناظرة من عمل مؤشرات الأداء الخاصة بها.

أوضحت هذه المقارنة نقاط القوة لدعمها والمحافظة عليها، واكتشاف مواطن الضعف مما يسهل الأمر على القائمين في إدارة البرنامج على المتابعة، وعمل

خطط التحسين لهذه المشكلات.

٣. كيف تم حساب المؤشر؟

نسبة إجمالي عدد الطلاب إلى إجمالي عدد أعضاء هيئة التدريس المشاركين في تقديم البرنامج بدوام كامل أو ما يعادله.

**المقارنة الخارجية:

١. أسم موفر المقارنة الخارجية:

برنامج ماجستير التربية في المناهج وطرق التدريس بجامعة بيشة

٢. لماذا تم اختيار موفر المقارنة الخارجية؟

توافر البيانات ودقتها، والاستجابة الفورية من جامعة بيشة.

التشابه بين البرنامجين في سعيهما الدؤوب لنيل الاعتماد البرامجي.

٣. كيف تم حساب المؤشر؟

- نسبة إجمالي عدد الطلاب إلى إجمالي عدد أعضاء هيئة التدريس المشاركين في تقديم البرنامج بدوام كامل أو ما يعادله.

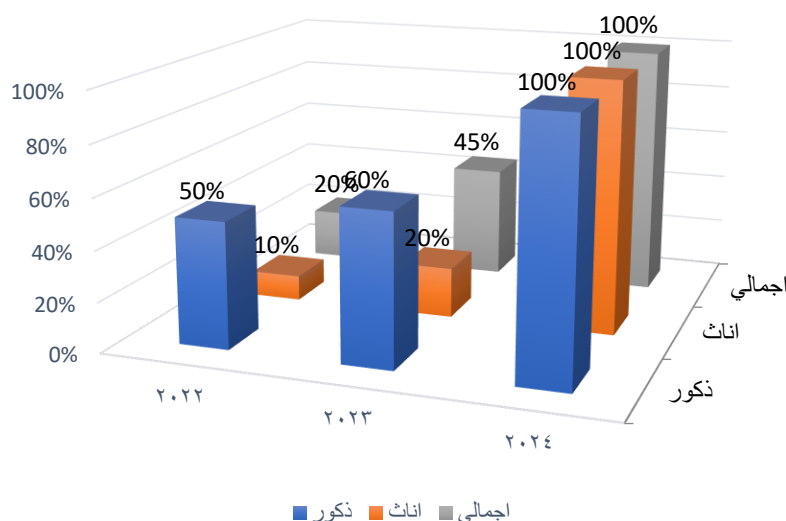
رمز المؤشر: KPI-PG-9

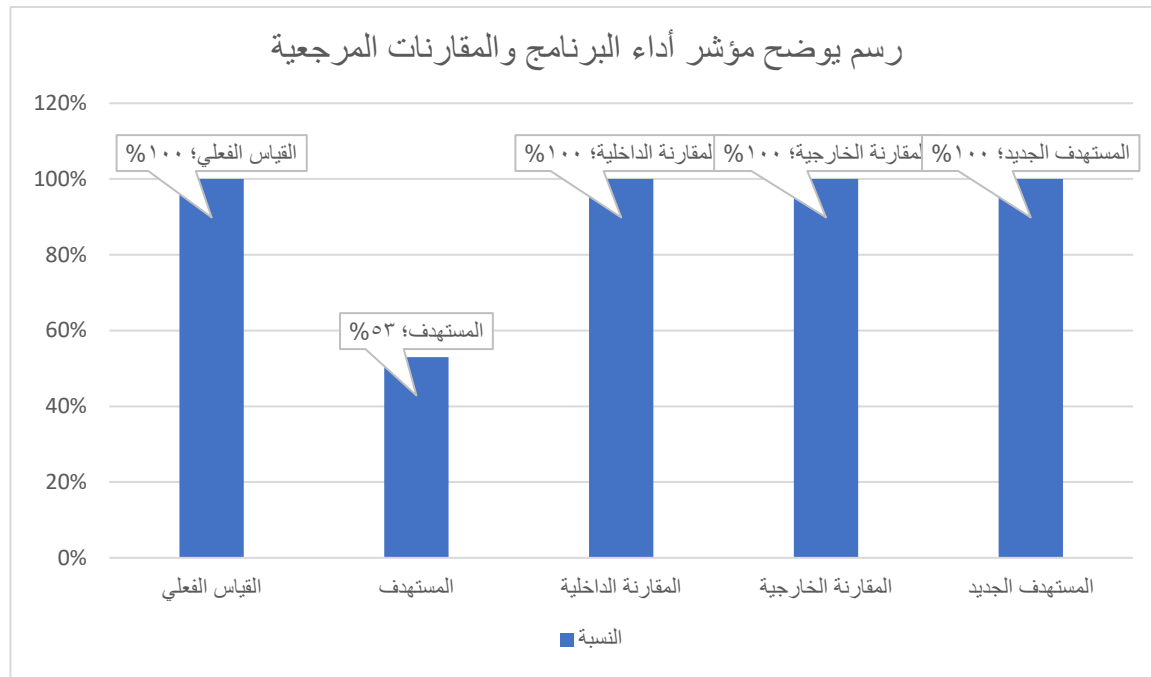
KPI: ٩

النسبة المئوية للنشر العلمي لأعضاء هيئة التدريس

المستهدف الجديد	المقارنة الخارجية**	المقارنة الداخلية*	المستهدف	القياس الفعلي
	ماجستير التربية في المناهج وطرق التدريس في جامعة بيشة	مؤشر الأداء للعام ٢٠٢٣ لبرنامج ماجستير التربية في المناهج وطرق التدريس، جامعة جازان		
%١٠٠	%١٠٠	%١٠٠	%٥٣	%١٠٠

رسم يوضح مستوى الأداء في المؤشر خلال ٣ سنوات





*المقارنة الداخلية:

1. اسم موفر المقارنة الداخلية.
المؤشر للعام السابق لبرنامج المناهج وطرق التدريس
لماذا تم اختيار مزود المعيار الداخلي هذا؟
توافر البيانات وسهولة الحصول عليها.
عدم انتهاء البرامج المناظرة من عمل مؤشرات الأداء الخاصة بها.
أوضحت هذه المقارنة نقاط القوة لدعمها والمحافظة عليها، واكتشاف مواطن الضعف مما يسهل الأمر على القائمين في إدارة البرنامج على المتابعة، وعمل خطط التحسين لهذه المشكلات.
3. كيف تم حساب المؤشر؟
النسبة المئوية لأعضاء هيئة التدريس بدوام كامل الذين نشروا بحثاً واحداً على الأقل خلال السنة إلى إجمالي أعضاء هيئة التدريس في البرنامج..

**المقارنة الخارجية:

1. اسم موفر المقارنة الخارجية:
برنامج ماجستير التربية في المناهج وطرق التدريس بجامعة بيشة
لماذا تم اختيار موفر المقارنة الخارجية؟
توافر البيانات ودقتها، والاستجابة الفورية من جامعة بيشة.
التشابه بين البرنامجين في سعيهما الدؤوب لنيل الاعتماد البرامجي.
3. كيف تم حساب المؤشر؟
النسبة المئوية لأعضاء هيئة التدريس بدوام كامل الذين نشروا بحثاً واحداً على الأقل خلال السنة إلى إجمالي أعضاء هيئة التدريس في البرنامج.

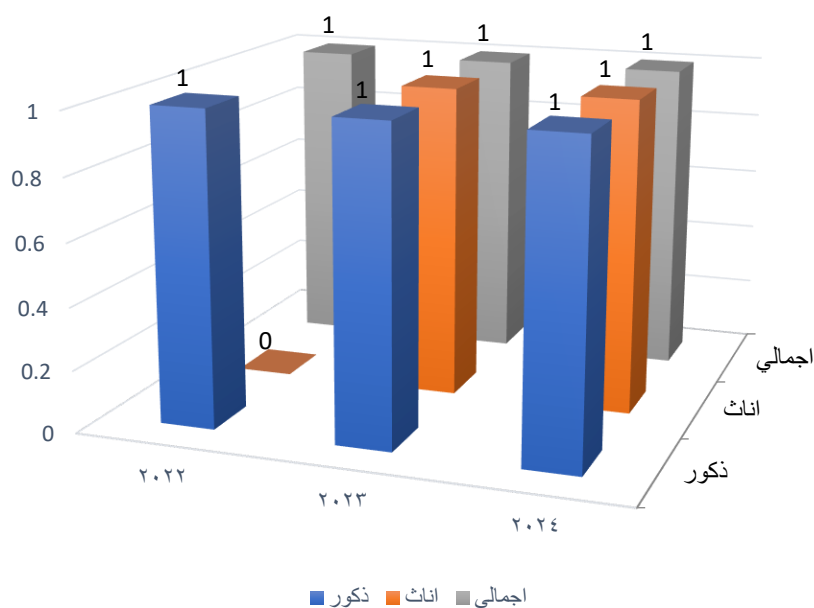
رمز المؤشر: KPI-PG-10

KPI: ١٠

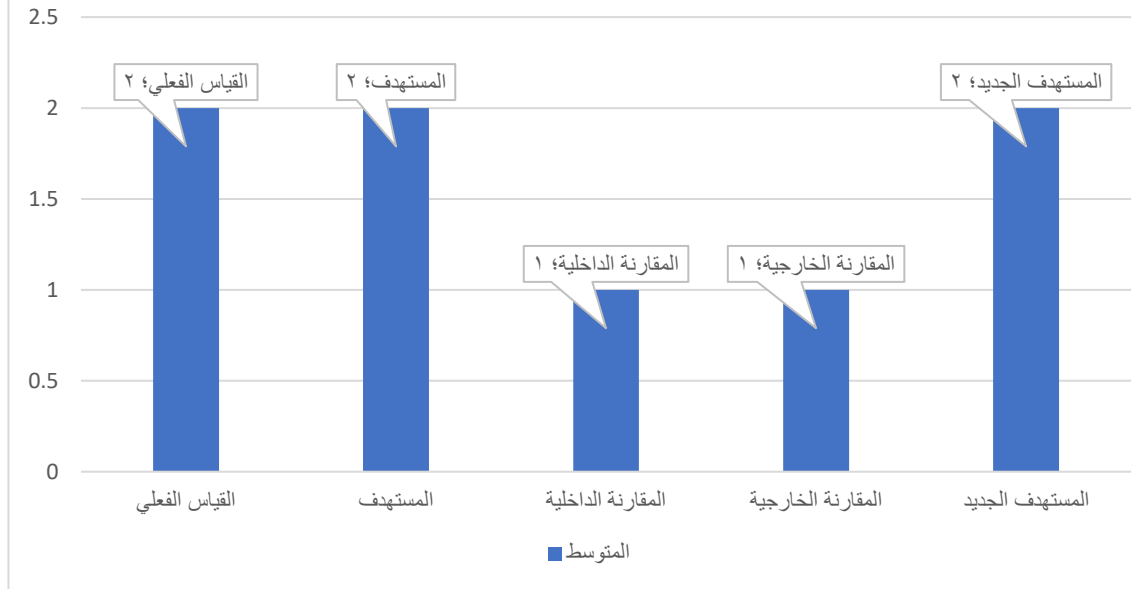
معدل البحوث المنشورة لكل عضو هيئة تدريس

المستهدف الجديد	المقارنة الخارجية**	المقارنة الداخلية*	المستهدف	القياس الفعلي
	ماجستير التربية في المناهج وطرق التدريس في جامعة بيشة	مؤشر الأداء للعام ٢٠٢٣ لبرنامج ماجستير التربية في المناهج وطرق التدريس، جامعة جازان		
٢	١	١	٢	٢

رسم يوضح مستوى الأداء في المؤشر خلال ٣ سنوات



رسم يوضح مؤشر أداء البرنامج والمقارنات المرجعية



*المقارنة الداخلية:

١. اسم موفر المقارنة الداخلية.

المؤشر للعام السابق لبرنامج المناهج وطرق التدريس

٢. لماذا تم اختيار مزود المعيار الداخلي هذا؟

توافر البيانات وسهولة الحصول عليها.

عدم انتهاء البرامج المناظرة من عمل مؤشرات الأداء الخاصة بها.

أوضحت هذه المقارنة نقاط القوة لدعمها والمحافظة عليها، واكتشاف مواطن الضعف مما يسهل الأمر على القائمين في إدارة البرنامج على المتابعة، وعمل

خطط التحسين لهذه المشكلات.

٣. كيف تم حساب المؤشر؟

متوسط عدد البحوث المحكمة و/أو المنشورة لكل عضو هيئة تدريس خلال السنة (إجمالي عدد البحوث المحكمة و/أو المنشورة إلى إجمالي عدد أعضاء هيئة

التدريس بدوام كامل أو ما يعادله خلال السنة)

**المقارنة الخارجية:

١. اسم موفر المقارنة الخارجية:

برنامج ماجستير التربية في المناهج وطرق التدريس بجامعة بيشة

٢. لماذا تم اختيار موفر المقارنة الخارجية؟

توافر البيانات ودقتها، والاستجابة الفورية من جامعة بيشة.

التشابه بين البرنامجين في سعيهما الدؤوب لنيل الاعتماد البرامجي.

٣. كيف تم حساب المؤشر؟

متوسط عدد البحوث المحكمة و/أو المنشورة لكل عضو هيئة تدريس خلال السنة (إجمالي عدد البحوث المحكمة و/أو المنشورة إلى إجمالي عدد أعضاء هيئة

التدريس بدوام كامل أو ما يعادله خلال السنة).

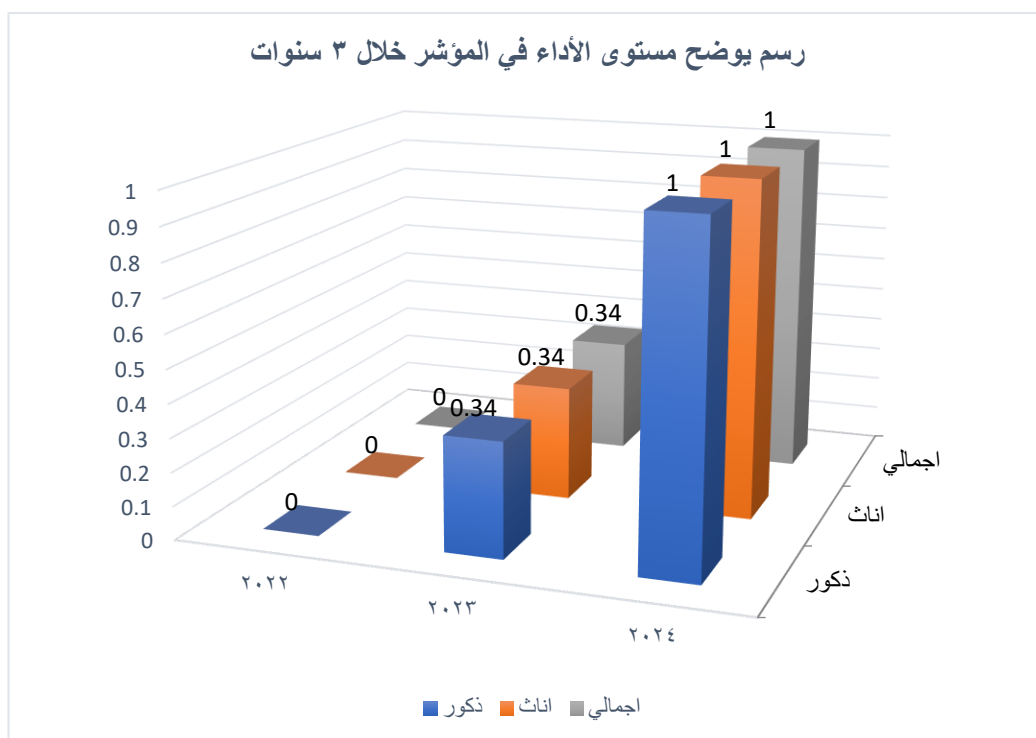
رمز المؤشر: KPI-PG-11

KPI: ١١

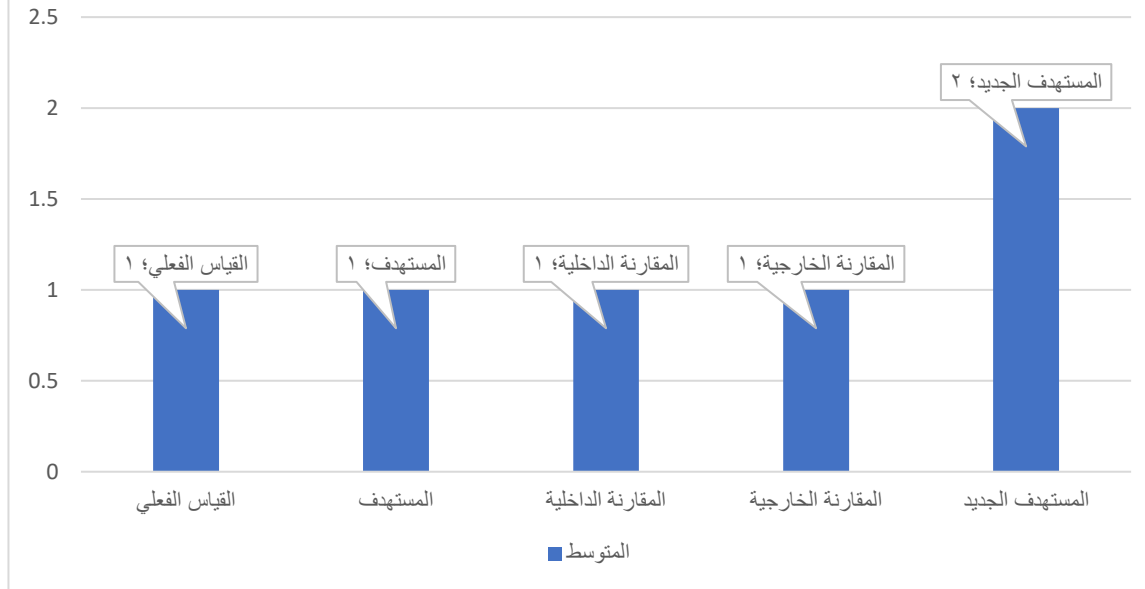
معدل الاقتباسات في المجالات المحكمة لكل عضو هيئة تدريس

المستهدف الجديد	المقارنة الخارجية**	المقارنة الداخلية*	المستهدف	القياس الفعلي
	ماجستير التربية في المناهج وطرق التدريس في جامعة بيشة	مؤشر الأداء للعام ٢٠٢٣ لبرنامج ماجستير التربية في المناهج وطرق التدريس، جامعة جازان		
٢	١:١	١	١	١

رسم يوضح مستوى الأداء في المؤشر خلال ٣ سنوات



رسم يوضح مؤشر أداء البرنامج والمقارنات المرجعية



*المقارنة الداخلية:

١. اسم موفر المقارنة الداخلية.
المؤشر للعام السابق لبرنامج المناهج وطرق التدريس
لماذا تم اختيار مزود المعيار الداخلي هذا؟
توافر البيانات وسهولة الحصول عليها.
عدم انتهاء البرامج المناظرة من عمل مؤشرات الأداء الخاصة بها.
أوضحت هذه المقارنة نقاط القوة لدعمها والمحافظة عليها، واكتشاف مواطن الضعف مما يسهل الأمر على القائمين في إدارة البرنامج على المتابعة، وعمل خطط التحسين لهذه المشكلات.
٣. كيف تم حساب المؤشر؟
متوسط عدد الاقتباسات في المجالات المحكمة من البحوث العلمية المنشورة (إجمالي عدد الاقتباسات في المجالات المحكمة من البحوث العلمية المنشورة لأعضاء هيئة التدريس بدوام كامل أو ما يعادله إلى إجمالي البحوث المنشورة).

**المقارنة الخارجية:

١. أسم موفر المقارنة الخارجية:
برنامج ماجستير التربية في المناهج وطرق التدريس بجامعة بيشة
لماذا تم اختيار موفر المقارنة الخارجية؟
توافر البيانات ودقتها، والاستجابة الفورية من جامعة بيشة.
التشابه بين البرنامجين في سعيهما الدؤوب لنيل الاعتماد البرامجي.
٣. كيف تم حساب المؤشر؟
متوسط عدد الاقتباسات في المجالات المحكمة من البحوث العلمية المنشورة (إجمالي عدد الاقتباسات في المجالات المحكمة من البحوث العلمية المنشورة لأعضاء هيئة التدريس بدوام كامل أو ما يعادله إلى إجمالي البحوث المنشورة).

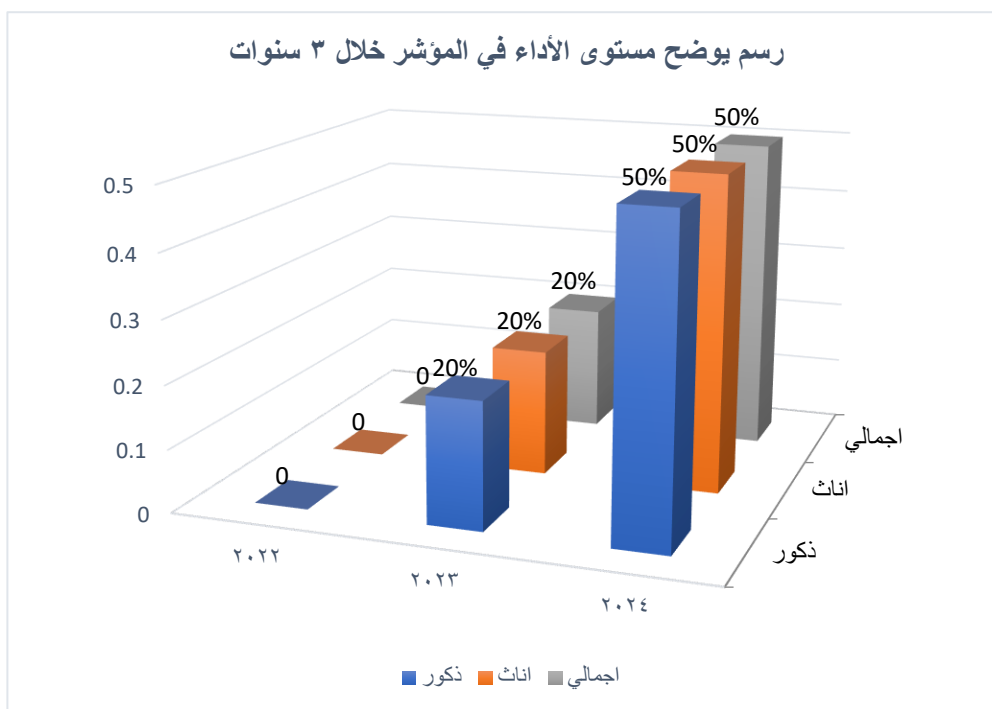
رمز المؤشر: KPI-PG-12

KPI: ١٢

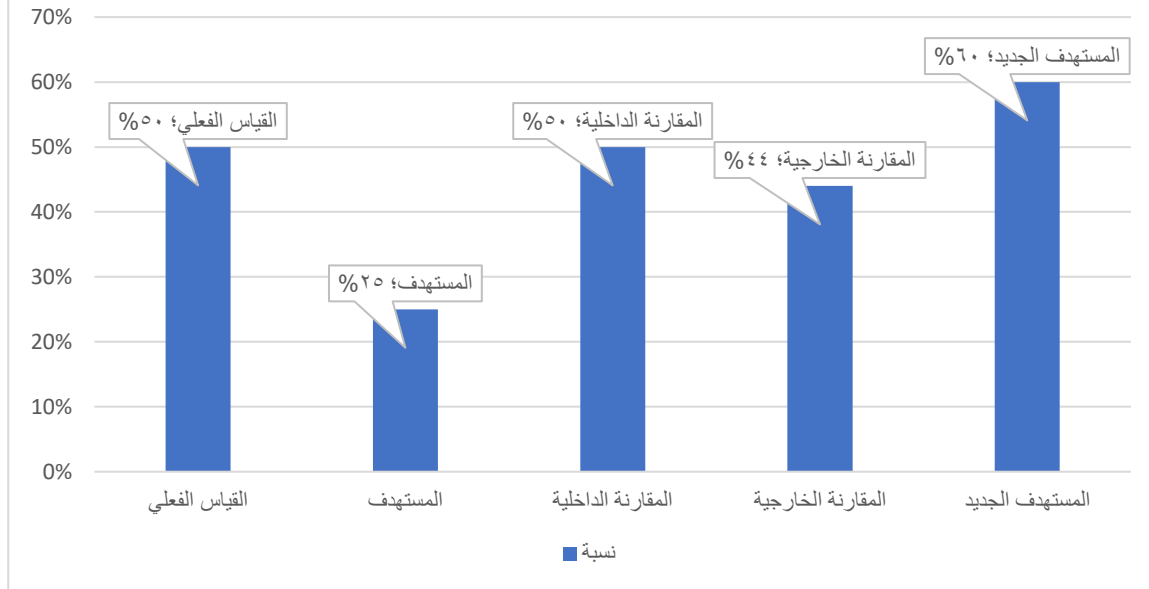
نسبة النشر العلمي للطلاب

المستهدف الجديد	المقارنة الخارجية**	المقارنة الداخلية*	المستهدف	القياس الفعلي
	ماجستير التربية في المناهج وطرق التدريس في جامعة بيشة	مؤشر الأداء للعام ٢٠٢٣ لبرنامج ماجستير التربية في المناهج وطرق التدريس، جامعة جازان		
% 60	%44	%50	%25	%50

رسم يوضح مستوى الأداء في المؤشر خلال ٣ سنوات



رسم يوضح مؤشر أداء البرنامج والمقارنات المرجعية



*المقارنة الداخلية:

١. اسم موفر المقارنة الداخلية.

المؤشر للعام السابق لبرنامج المناهج وطرق التدريس

٢. لماذا تم اختيار مزود المعيار الداخلي هذا؟

.توافر البيانات وسهولة الحصول عليها.

.عدم انتهاء البرامج المناظرة من عمل مؤشرات الأداء الخاصة بها.

.أوضحت هذه المقارنة نقاط القوة لدعمها والمحافظة عليها، واكتشاف مواطن الضعف مما يسهل الأمر على القائمين في إدارة البرنامج على المتابعة، وعمل

خطط التحسين لهذه المشكلات.

٣. كيف تم حساب المؤشر؟

.النسبة المئوية للطلاب الذين:

أ. نشروا بحوثهم في مجلات علمية محكمة.

ب. قدموا أوراقا علمية في المؤتمرات إلى إجمالي عدد الطالب في البرنامج خلال السنة.

**المقارنة الخارجية:

١. اسم موفر المقارنة الخارجية:

برنامج ماجستير التربية في المناهج وطرق التدريس بجامعة بيشة

٢. لماذا تم اختيار موفر المقارنة الخارجية؟

.توافر البيانات ودقتها، والاستجابة الفورية من جامعة بيشة.

.التشابه بين البرنامجين في سعيهما الدؤوب لنيل الاعتماد البرامجي.

٣. كيف تم حساب المؤشر؟

.النسبة المئوية للطلاب الذين:

أ. نشروا بحوثهم في مجلات علمية محكمة.

ب. قدموا أوراقا علمية في المؤتمرات إلى إجمالي عدد الطالب في البرنامج خلال السنة.

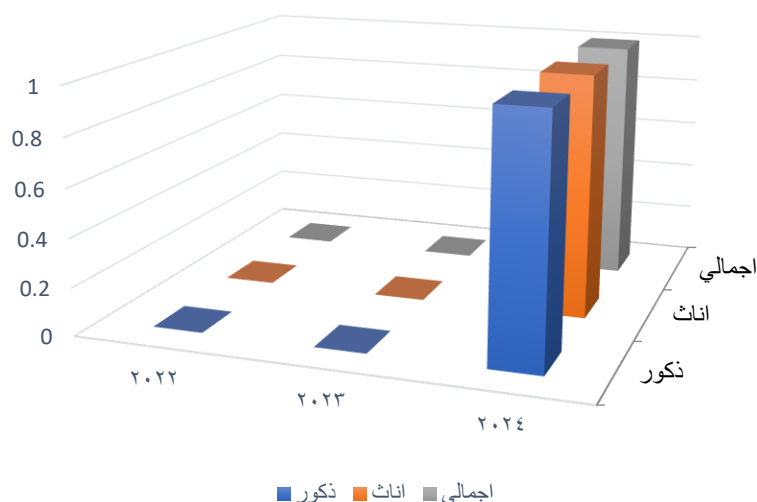
رمز المؤشر: KPI-PG-19

KPI: ١٣

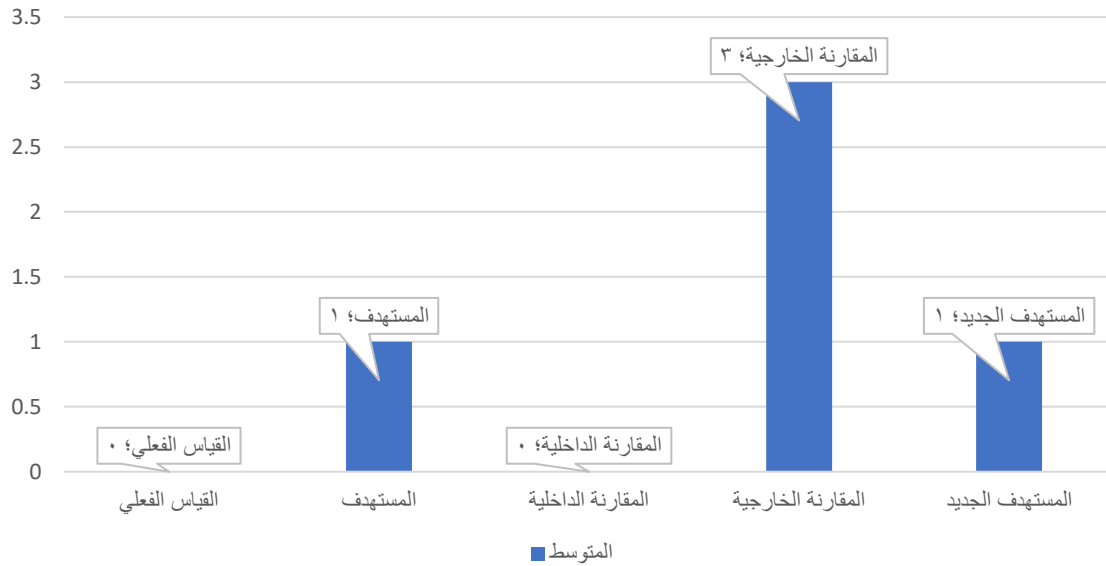
عدد براءات الاختراع والابتكارات وجوائز التميز

المستهدف الجديد	المقارنة الخارجية**	المقارنة الداخلية*	المستهدف	القياس الفعلي
	ماجستير التربية في المناهج وطرق التدريس في جامعة بيشة	مؤشر الأداء للعام ٢٠٢٣ لبرنامج ماجستير التربية في المناهج وطرق التدريس، جامعة جازان		
١	٣	٠	١	٠

رسم يوضح مستوى الأداء في المؤشر خلال ٣ سنوات



رسم يوضح مؤشر أداء البرنامج والمقارنات المرجعية



*المقارنة الداخلية:

1. اسم موفر المقارنة الداخلية.
2. المؤشر للعام السابق لبرنامج المناهج وطرق التدريس
لماذا تم اختيار مزود المعيار الداخلي هذا؟
توافر البيانات وسهولة الحصول عليها.
عدم انتهاء البرامج المناظرة من عمل مؤشرات الأداء الخاصة بها.
أوضحت هذه المقارنة نقاط القوة لدعمها والمحافظة عليها، واكتشاف مواطن الضعف مما يسهل الأمر على القائمين في إدارة البرنامج على المتابعة، وعمل خطط التحسين لهذه المشكلات.
3. كيف تم حساب المؤشر؟
من خلال مؤشرات أداء البرنامج.

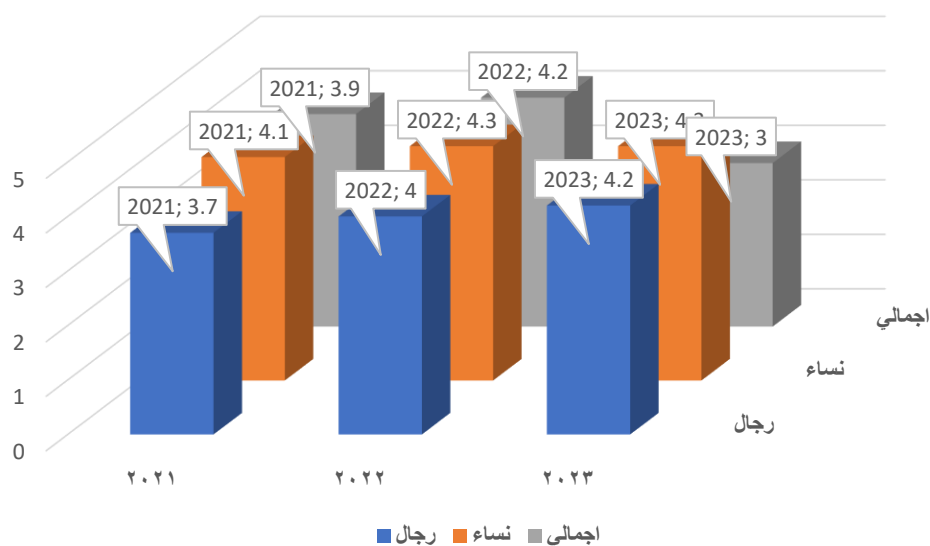
**المقارنة الخارجية:

1. اسم موفر المقارنة الخارجية:
2. برنامج ماجستير التربية في المناهج وطرق التدريس بجامعة بيشة
لماذا تم اختيار موفر المقارنة الخارجية؟
توافر البيانات ودقتها، والاستجابة الفورية من جامعة بيشة.
التشابه بين البرنامجين في سعيهما الدؤوب لنيل الاعتماد البرامجي.
3. كيف تم حساب المؤشر؟
عدد:
- براءات الاختراع والمنتجات الابتكارية.
- جوائز التميز الوطنية والعالمية الحاصل عليها طلاب ومنسوبي البرنامج سنوياً.

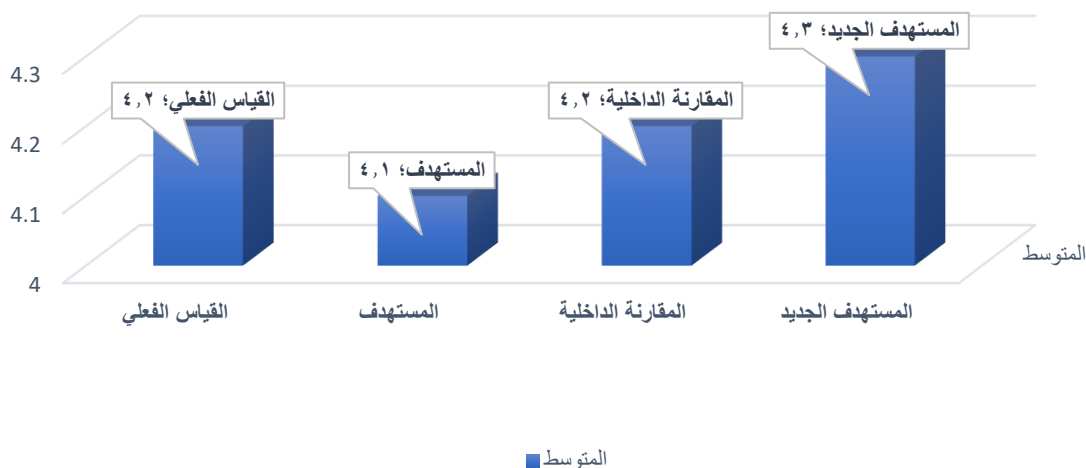
مؤشرات أداة الخطة الاستراتيجية

KPI-PG-20				
رضا أعضاء هيئة التدريس والموظفين عن الخدمات المساندة				
المستهدف القياس الفعلي	المقارنة الداخلية*	المقارنة الخارجية**	المستهدف	المستهدف الجديد
٤, ٢	٤, ٢	لا توجد	٤, ١	٤, ٣

رسم يوضح مستوى الأداء في المؤشر خلال ٣ سنوات



رسم يوضح مستوى الأداء في المؤشرات والمقارنات المرجعية



*المقارنة الداخلية:

برنامج ماجستير التربية في التربية الخاصة، جامعة جازان

**المقارنة الخارجية:

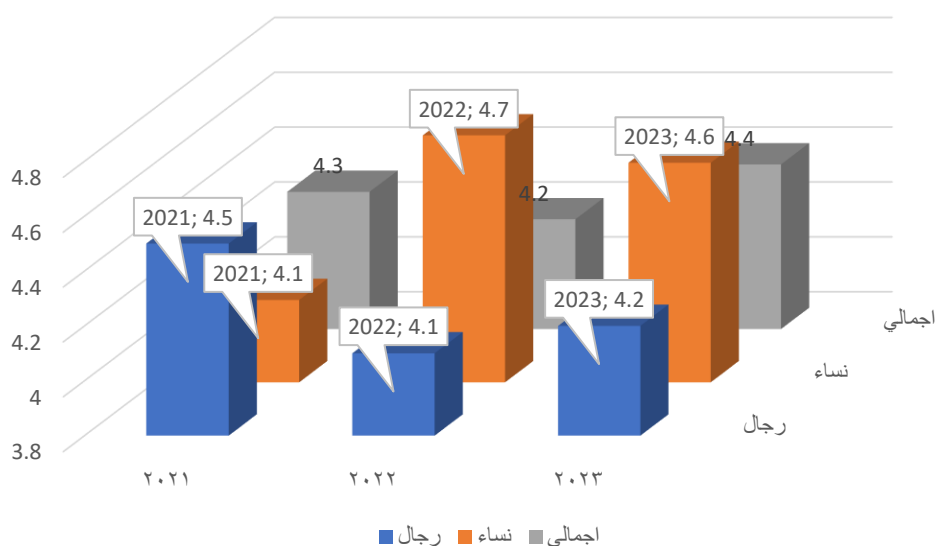
لا توجد

KPI-PG-21

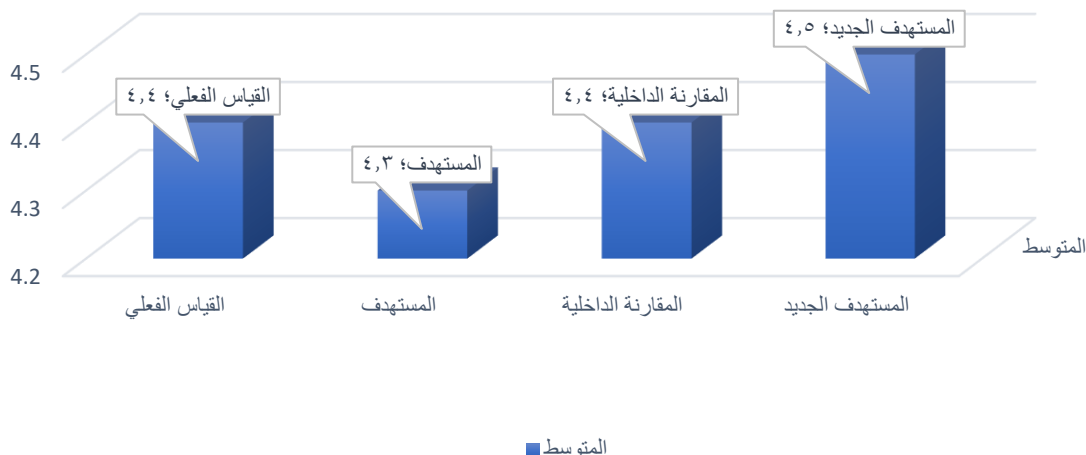
رضا المستفيدين عن تقنية المعلومات

المستهدف القياس الفعلي	المستهدف	المقارنة الداخلية* ماجستير التربية في التربية الخاصة، جامعة جازان	المقارنة الخارجية**	المستهدف الجديد
٤,٤	٤,٣	٤,٤	لا توجد	٤,٥

رسم يوضح مستوى الأداء في المؤشر خلال ٣ سنوات



رسم يوضح مستوى الأداء في المؤشرات والمقارنات المرجعية



*المقارنة الداخلية:

برنامج ماجستير التربية في التربية الخاصة، جامعة جازان

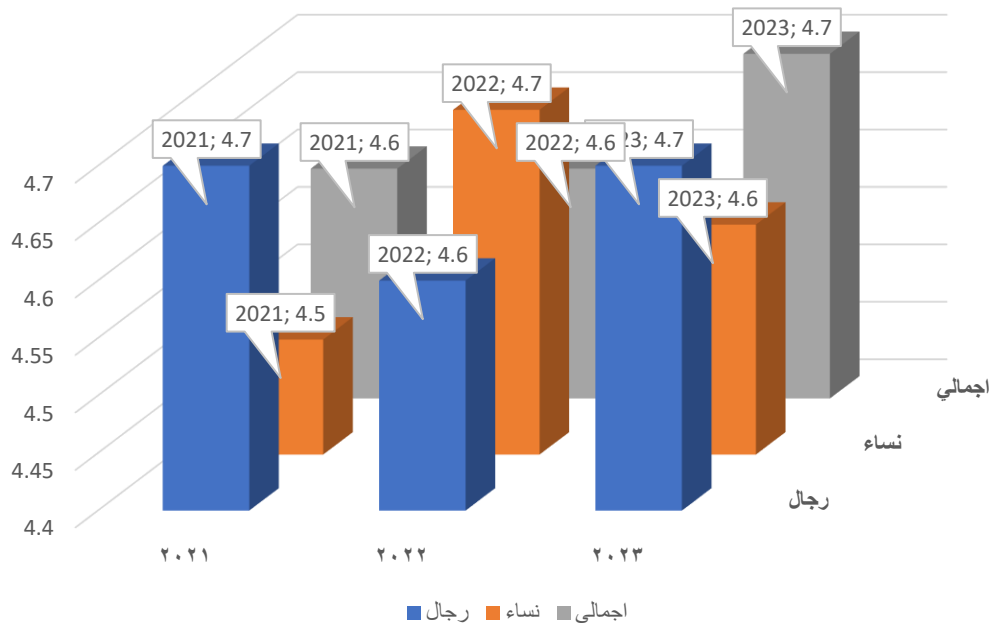
**المقارنة الخارجية:

لا توجد

KPI-PG-22

نسبة الوعي بالحقوق والواجبات

المستهدف الجديد	المقارنة الخارجية**	المقارنة الداخلية* ماجستير التربية في التربية الخاصة، جامعة جازان	المستهدف	القياس الفعلي
4,8	لا توجد	4,7	4,7	4,7



رسم يوضح مستوى الأداء في المؤشرات والمقارنات المرجعية



*المقارنة الداخلية:

برنامج ماجستير التربية في التربية الخاصة، جامعة جازان

**المقارنة الخارجية:

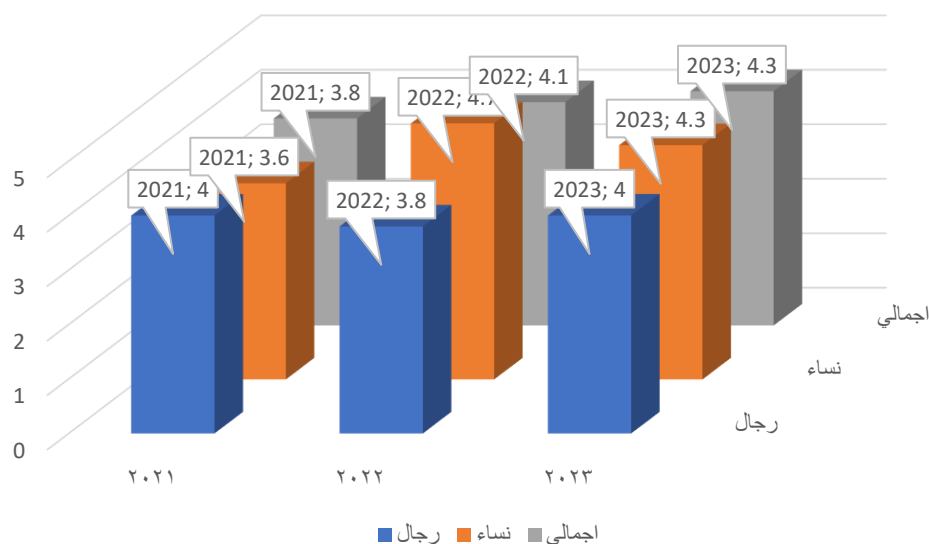
لا توجد

KPI-PG-23

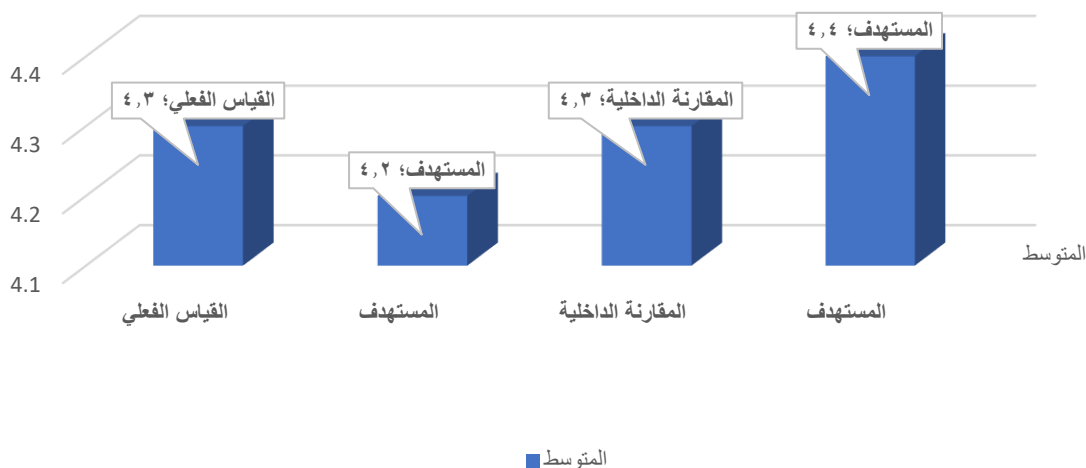
رضا أعضاء هيئة التدريس عن التطوير المهني.

المستهدف القياس الفعلي	المستهدف	المقارنة الداخلية* ماجستير التربية في التربية الخاصة، جامعة جازان	المقارنة الخارجية**	المستهدف الجديد
٤,٣	٤,٢	٤,٣	لا توجد	٤,٤

رسم يوضح مستوى الأداء في المؤشر خلال ٣ سنوات



رسم يوضح مستوى الأداء في المؤشرات والمقارنات المرجعية



*المقارنة الداخلية:

برنامج ماجستير التربية في التربية الخاصة، جامعة جازان

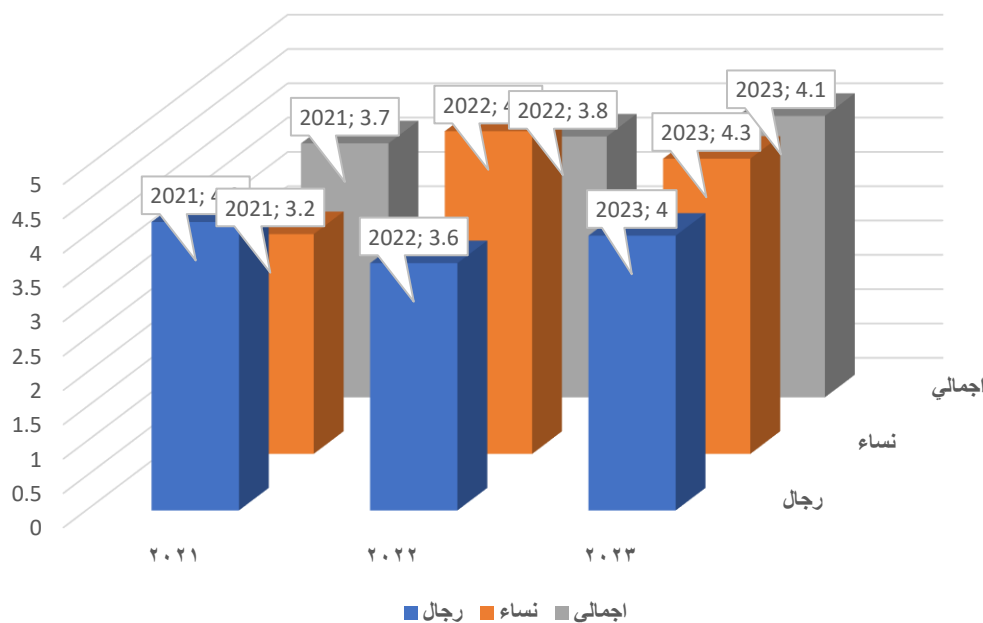
**المقارنة الخارجية:

لا توجد

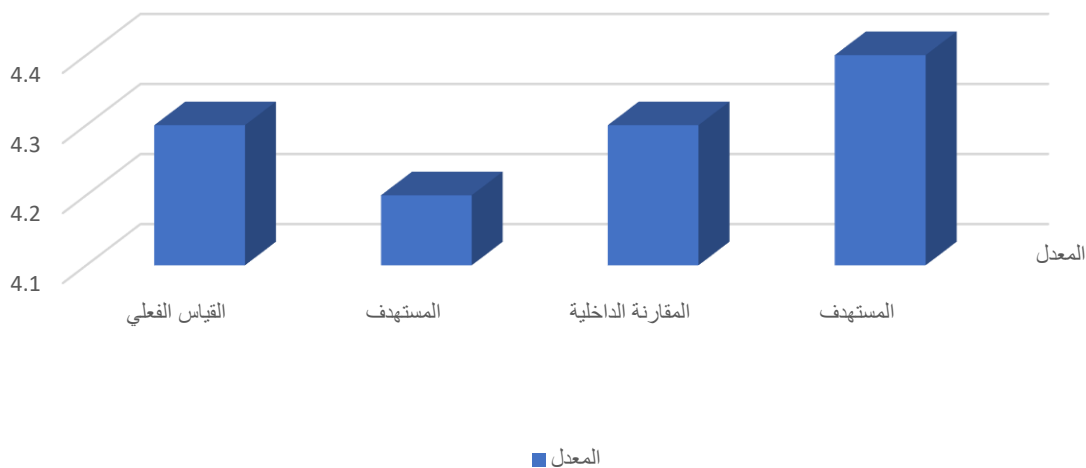
KPI-PG-24

مستوى رضا المستفيدين عن الخدمات الإدارية.

القياس الفعلي	المستهدف	المقارنة الداخلية* ماجستير التربية في التربية الخاصة، جامعة جازان	المقارنة الخارجية**	المستهدف الجديد
4,3	4,2	4,3	لا توجد	4,4



رسم يوضح مستوى الأداء في المؤشرات والمقارنات المرجعية



*المقارنة الداخلية:

برنامج ماجستير التربية في التربية الخاصة، جامعة جازان

**المقارنة الخارجية:

لا توجد

نقاط القوة:

- (١) هناك تحسين في خبرة الطلبة عن البرنامج ويرجع ذلك لحرص البرنامج على تحسين الخدمات الجيدة للطلبة بالبرنامج.
- (٢) يحرص أعضاء هيئة التدريس بالبرنامج على تقديم المعلومات المهمة للطلبة في بداية دراسة كل مقرر وهي بمثابة موجبات تشرح للطلبة سبل النجاح وتحقيق نواتج تعلم المقررات.
- (٣) تعمل إدارة البرنامج على تقديم الخدمات الإرشادية من تحديد مرشدين لكل طالب منذ قبول الطلبة.
- (٤) تعرض إدارة البرنامج على أن يتخرج جميع الطلبة خلال الفترة الزمنية المحدودة والمسموح لهم فيه.
- (٥) سرد نقاط القوة للبرنامج فيما يتعلق بأداء البرنامج بشكل عام.
- (٦) رضا جهات التوظيف عن كفاءة الخريجين عالي وذلك لحرص البرنامج على التواصل مع جهات التوظيف ووضع الاعتبارية لهم ومشاركة في العملية التعليمية من خلال الزيارات الميدانية.
- (٧) مستوى الخدمات المقدمة للطلبة مرضي.
- (٨) نسبة الطلبة إلى هيئة التدريس بالبرنامج مناسبة.
- (٩) معدل النشر العلمي بين أعضاء هيئة التدريس مرتفع.
- (١٠) وجود خبرات بحثية ومهارات بحثية بالقسم.
- (١١) وجود كوادر بحثية وطلاب على قدر كبير من مهارات البحث العلمي

أولويات التحسين:

- (١) تشجيع أعضاء هيئة التدريس على الابتكار بتوفير الدعم المادي للبحث العلمي.
- (٢) حث أعضاء القسم على النشر العلمي في المجلات ضمن تصنيفات ISI.

جوانب التحسين:

- (١) تولي مجلة الجامعة نشر البحوث المستلة من الرسائل العلمية للقسم.
- (٢) إعداد قائمة بالمجلات التي تسمح بنشر البحوث المستلة من الرسائل العلمية.
- (٣) زيادة المخصصات المادية للبحث العلمي وحوافز للنشر العلمي.

الخطة التحسينية المنبثقة من تقرير قياس مؤشرات الأداء للعام ٢٠٢٤

م	التوصية	الخطوات/الإجراءات التنفيذية	الإطار الزمني Time frame		مسؤول التنفيذ	أدلة الاتمام
			تاريخ البدء	تاريخ الانتهاء المتوقع		
١.	تولي مجلة الجامعة نشر البحوث المستلة من الرسائل العلمية للقسم.	مخاطبة رئيس القسم	١٤٤٥/١٢/١ هـ	١٤٤٦/١٢/١ هـ	رئيس القسم	اجتماع اللجنة العلمية
٢.	إعداد قائمة بالمجلات التي تسمح بنشر البحوث المستلة من الرسائل العلمية.	مخاطبة اللجنة العلمية	١٤٤٥/١٢/١ هـ	١٤٤٦/١٢/١ هـ	رئيس اللجنة	اجتماع اللجنة العلمية
٣.	زيادة المخصصات المادية للبحث العلمي وحوافز للنشر العلمي.	مخاطبة اللجنة العلمية	١٤٤٥/١٢/١ هـ	١٤٤٦/١٢/١ هـ	رئيس اللجنة	اجتماع اللجنة العلمية

رابط أدلة مؤشرات الأداء ٢٠٢٤

https://drive.google.com/drive/folders/11HXsMbUsLD_Vy4vVzGzujnu6q-vcRNar?usp=drive_link