

تقرير مؤشرات الأداء

الكلية: الفنون والعلوم الإنسانية

البرنامج: ماجستير التربية في التربية الخاصة

السنة: ١٤٤٥ / ٢٤ / ٢٠٢٤م

تم اعتماد تقرير قياس مؤشرات الأداء لبرنامج ماجستير التربية في التربية الخاصة في مجلس قسم العلوم النفسية والسلوكية رقم (BPS2405)
المنعقد بتاريخ ١٤٤٦/٤/٥ الموافق ٢٠٢٤/١٠/٨م

المحتويات

١,	٣
٢,	٨
٣,	١١

١. مقدمة

يهدف تقرير قياس مؤشرات الأداء إلى بيان حالة البرنامج ومستوى أدائه في عام دراسي معين في ضوء عدد من المؤشرات المقررة سلفاً، وعليه فينبغي أن يُعدّ بالصورة التي تحقق الهدف الذي لأجله أُعدّ، بحيث يكون التقرير أداة تعكس مستوى أداء البرنامج، وأن يقدم للمعنيين بياناً مفصلاً عن مستوى أداء البرنامج خلال العام الحالي، ومستوى التقدم الذي حققه في ضوء مقارنته بقيم معيارية داخلية وخارجية، مما يتيح لهم اتخاذ إجراءات التحسين اللازمة لدعم نقاط القوة ومعالجة نقاط الضعف.

وانطلاقاً من توجه قسم العلوم النفسية والسلوكية بكلية الفنون والعلوم الإنسانية جامعة جازان للاعتماد البرامجي لبرنامج الماجستير في التربية في التربية الخاصة، ولتحقيق ذلك لابد من استيفاء المتطلبات الرئيسية لاعتماد البرنامج والتي من ضمنها إعداد تقارير مؤشرات الأداء الرئيسية والمقارنة المرجعية للعام، وفي سبيل تحقيق ذلك تم اتخاذ بعض الإجراءات مثل تحديد جميع الأدوات المستخدمة في القياس، وحصر المستهدفين، وموافقة مجلس القسم على ذلك.

ويتمثل ملخص إجراءات هذه الخطة فيما يلي:

- ١) تم تشكيل فريق مؤشرات الأداء الرئيسية.
- ٢) تحديد مؤشرات الأداء الرئيسية وفقاً لمتطلبات المركز الوطني للتقويم والاعتماد.
- ٣) الحصول على الوثائق الخاصة بالبرنامج وذات الصلة بمتطلبات مؤشرات الأداء الرئيسية.
- ٤) إعداد استطلاعات الرأي في ضوء الصورة النهائية لقائمة مؤشرات الأداء الرئيسية.
- ٥) تطبيق استطلاعات الرأي على الجهات المستفيدة.
- ٦) رصد البيانات، ومعالجتها إحصائياً، وتفسيرها.
- ٧) المقارنة المرجعية الداخلية والتواصل مع جهات المقارنة المرجعية الخارجية.
- ٨) كتابة تقرير مؤشرات الأداء في صورته النهائية.
- ٩) تحليل نتائج مؤشرات الأداء الرئيسية والمقارنات المرجعية للبرنامج.
- ١) تشكيل فريق مؤشرات الأداء الرئيسية:

جدول (١): تشكيل لجنة مؤشرات الأداء والمقارنات المرجعية لبرنامج الماجستير في التربية تخصص علم النفس

م	الاسم	الصفة
١.	د. ماجد ودعاني	رئيساً
٢.	د. عماد عبده علوان	عضواً
٣.	د. عبدالعزيز الاسمري	عضواً
٤.	د. أحمد الحسن حامد حسن	عضواً
٥.	د. علاء محمد السبعي	عضواً

وتمثلت مهام هذه اللجنة في قياس مؤشرات الأداء الرئيسية للبرنامج والمحددة من قبل المركز الوطني للقياس والتقويم، وإجراء المقارنات المرجعية الداخلية والخارجية، وإعداد تقرير سنوي بنتائج قياس هذه المؤشرات والمقارنات المرجعية.

٢) تحديد مؤشرات الأداء الرئيسية وفقاً لمتطلبات المركز الوطني للتقويم والاعتماد:

تم تحديد مؤشرات الأداء الرئيسية لبرامج الدراسات العليا، وتحديد متطلبات كل مؤشر. وإضافة بعض المؤشرات المهمة وثيقة الصلة بمخرجات تعلم البرنامج. وتتمثل في قائمة المؤشرات المعتمدة من المركز الوطني للتقويم والاعتماد الأكاديمي، والمبينة في الجدول التالي:

جدول (٢) الصورة النهائية لمؤشرات الأداء الرئيسية بعد إضافة بعض المؤشرات إليها

المعيار	رقم مؤشر الأداء الرئيس	مؤشر الأداء الرئيس	طريقة القياس
١- الرسالة والأهداف	KPI-PG-1	نسبة المتحقق من مؤشرات أهداف الخطة التشغيلية للبرنامج	النسبة المئوية لمؤشرات أداء أهداف الخطة التشغيلية للبرنامج التي حققت المستوى السنوي المستهدف إلى إجمالي عدد المؤشرات المستهدفة لهذه الأهداف في نفس السنة.
٣- التعليم والتعلم	KPI-PG-2	تقويم الطلاب لجودة خبرات التعلم في البرنامج	متوسط التقدير العام لطلاب السنة النهائية لجودة خبرات التعلم في البرنامج، على مقياس من خمس مستويات في مسح سنوي.
	KPI-PG-3	تقييم الطلاب لجودة المقررات	متوسط تقدير الطلاب العام لجودة المقررات على مقياس من خمس مستويات في مسح سنوي.
	KPI-PG-4	تقييم الطلاب لجودة الإشراف العلمي	متوسط تقدير الطلاب العام لجودة الإشراف العلمي على مقياس من خمس مستويات في مسح سنوي.
	KPI-PG-5	متوسط المدة التي يتخرج فيها الطلاب	متوسط المدة الزمنية (بالفصول الدراسية) التي يقضيها الطلاب للتخرج من البرنامج.
	KPI-PG-6	معدل تسرب الطلاب من البرنامج	النسبة المئوية للطلاب الذين لم يكملوا البرنامج إلى إجمالي عدد طلاب الدفعة نفسها.
	KPI-PG-7	توظيف الخريجين	النسبة المئوية لخريجي البرنامج الذين توظفوا خلال السنة الأولى من تخرجهم إلى إجمالي عدد الخريجين في السنة نفسها.
	KPI-PG-8	تقويم جهات التوظيف لكفاءة خريجي البرنامج	متوسط التقدير العام لجهات التوظيف لكفاءة خريجي البرنامج على مقياس من خمس مستويات في مسح سنوي.
٤- الطلاب	KPI-PG-9	رضا الطلاب عن الخدمات المقدمة	متوسط التقدير العام لرضا الطلاب عن الخدمات المختلفة التي يقدمها البرنامج (المطاعم، النقل، المرافق الرياضية، المطاعم، الإرشاد الأكاديمي... إلخ) على مقياس من خمس مستويات في مسح سنوي.
٥- أعضاء هيئة التدريس	KPI-PG-10	نسبة الطلاب إلى أعضاء هيئة التدريس	نسبة إجمالي عدد الطلاب إلى إجمالي عدد أعضاء هيئة التدريس المشاركين في تقديم البرنامج بدوام كامل.
	KPI-PG-11	النسبة المئوية لتوزيع أعضاء هيئة التدريس بحسب الرتبة العلمية	النسبة المئوية لتوزيع أعضاء هيئة التدريس المشاركين في تقديم البرنامج بحسب الرتبة العلمية.
	KPI-PG-12	نسبة تسرب أعضاء هيئة التدريس من البرنامج	نسبة أعضاء هيئة التدريس الذين يغادرون البرنامج سنوياً لأسباب غير بلوغ سن التقاعد إلى العدد الإجمالي لأعضاء هيئة التدريس.
٦- مصادر التعلم والمرافق والتجهيزات	KPI-PG-13	رضا المستفيدين عن مصادر التعلم	متوسط التقدير العام لرضا الطلاب عن مصادر التعلم على مقياس من خمس مستويات في مسح سنوي. من حيث: أ. كفايتها وتنوعها (المراجع، الدوريات، قواعد المعلومات... إلخ). ب. خدمات الدعم المقدمة للاستفادة من مصادر التعلم.
	KPI-PG-14	رضا المستفيدين عن المرافق والتجهيزات البحثية	متوسط التقدير العام لرضا الطلاب عن المرافق والتجهيزات البحثية على مقياس من خمس مستويات في مسح سنوي
٧- البحوث العلمية والمشاريع	KPI-PG-15	النسبة المئوية للمنشور العلمي لأعضاء هيئة التدريس	نسبة أعضاء هيئة التدريس المشاركين في تقديم البرنامج الذين نشروا بحثاً واحداً على الأقل خلال السنة إلى العدد الإجمالي لأعضاء هيئة التدريس في البرنامج.

متوسط عدد البحوث المحكمة أو المنشورة لكل عضو من أعضاء هيئة التدريس المشاركين في تقديم البرنامج خلال السنة (إجمالي عدد البحوث المحكمة إلى إجمالي عدد أعضاء هيئة التدريس خلال السنة).	معدل البحوث المنشورة لكل عضو هيئة تدريس	KPI-PG-16
متوسط عدد الاقتباسات في المجالات المحكمة من البحوث العلمية (إجمالي عدد الاقتباسات في المجالات المحكمة من البحوث العلمية المنشورة لأعضاء هيئة التدريس المشاركين في تقديم البرنامج إلى إجمالي البحوث المنشورة).	معدل الاقتباسات في المجالات المحكمة لكل عضو هيئة تدريس	KPI-PG-17
النسبة المئوية للطلاب الذين: أ. نشروا بحوثهم في مجلات علمية محكمة. ب. قدموا أوراقاً علمية في المؤتمرات. إلى إجمالي عدد الطلاب في البرنامج خلال السنة.	نسبة النشر العلمي للطلاب	KPI-PG-18
عدد: أ. عدد براءات الاختراع والمنتجات الابتكارية ب. جوائز التميز الوطنية والعالمية الحاصل عليها طلاب ومنسوبي البرنامج سنوياً.	عدد براءات الاختراع والابتكار وجوائز التميز	KPI-PG-19

٣) الحصول على الوثائق الخاصة بالبرنامج وذات الصلة بمتطلبات مؤشرات الأداء الرئيسية:
تم الحصول على الوثائق الخاصة بالبرنامج من مسجل الكلية، وعمادة الجودة وذات الصلة بمتطلبات مؤشرات الأداء الرئيسية، والتي تمثلت فيما يلي:

- ١- قائمة بخريجي البرنامج، وبيانات الاتصال بهم.
- ٢- قائمة بالطلاب المقيدون بالبرنامج.
- ٣- قائمة بالطلاب المنسحبين والمطوي قيديهم بالبرنامج.
- ٤- تقييمات الطلاب للمقررات الدراسية للبرنامج للأعوام الجامعية ٢٠٢٢-٢٠٢٣ م على مقياس من خمسة مستويات،
- ٥- تقييمات طلاب البرنامج لأعضاء هيئة التدريس المشاركين بالبرنامج للأعوام الجامعية ٢٠٢٢-٢٠٢٣ م على مقياس من خمسة مستويات.

٤) إعداد استطلاعات الرأي في ضوء الصورة النهائية لقائمة مؤشرات الأداء الرئيسية:
تم إعداد استطلاعات الرأي التالية في صورة مقياس من خمسة مستويات، لاستيفاء متطلبات بعض مؤشرات الأداء الرئيسية:

أ. استطلاع رأي الطلاب الملتحقين بالبرنامج حول العناصر التالية:

الخدمات المقدمة بالبرنامج لدعم تعليم وتعلم الطلاب وأنشطتهم العلمية والبحثية، والمتعلقة بالعناصر التالية:

- الإرشاد الأكاديمي
- الإشراف العلمي (للطلاب المسجلين خطة البحث).
- المكتبة
- تقنية المعلومات
- القاعات الدراسية وتجهيزاتها
- مصادر التعليم والتعلم
- الأنشطة والخدمات الجامعية
- مخرجات تعلم البرنامج
- التقييم العام لجودة البرنامج
- ب. استطلاع رأي طلاب السنة النهائية بالبرنامج، حول العناصر التالية:
- رسالة البرنامج وأهدافه

- جودة إدارة البرنامج
- خصائص الخريجين ومخرجات التعلم في ضوء مستويات ومواصفات مخرجات التعلم في الإطار الوطني للمؤهلات ٢٠٢٣ لدرجة الماجستير.

- ضمان جودة البرنامج
- المنهج الدراسي
- جودة التعليم وتقييم الطلاب
- ج. استطلاع رأي القيادات وأعضاء هيئة التدريس بالبرنامج، حول العناصر التالية:

- رسالة البرنامج وأهدافه
- جودة إدارة البرنامج
- خصائص الخريجين ومخرجات التعلم في ضوء مستويات ومواصفات مخرجات التعلم في الإطار الوطني للمؤهلات ٢٠٢٠ لدرجة الماجستير.

- ضمان جودة البرنامج
- المنهج الدراسي
- جودة التعليم وتقييم الطلاب
- هيئة التدريس
- د. استطلاع رأي خريجي برنامج الماجستير في التربية في التربية الخاصة، حول العناصر التالية:

- المعرفة والمهارات الإدراكية التي اكتسبوها من خلال دراستهم للبرنامج
- المهارات الشخصية التي اكتسبوها من خلال دراستهم للبرنامج
- مهارات العمل التي اكتسبوها من خلال دراستهم للبرنامج
- التواصل مع البرنامج بعد تخرجهم
- رسالة البرنامج وأهدافه
- خصائص الخريجين ومخرجات التعلم في ضوء مستويات ومواصفات مخرجات التعلم في الإطار الوطني للمؤهلات ٢٠٢٣ لدرجة الماجستير.

- ه. استطلاع رأي اللجنة الاستشارية للبرنامج حول العناصر التالية:

- رسالة البرنامج وأهدافه
- خصائص الخريجين ومخرجات التعلم في ضوء مستويات ومواصفات مخرجات التعلم في الإطار الوطني للمؤهلات ٢٠٢٣ لدرجة الماجستير.

- و. استطلاع رأي جهات التوظيف التي يعمل بها خريجي البرنامج حول العناصر التالية:

- مستوى رضاهم عن توظيف خريجي البرنامج لديهم.
- رسالة البرنامج وأهدافه.
- خصائص الخريجين ومخرجات التعلم في ضوء مستويات ومواصفات مخرجات التعلم في الإطار الوطني للمؤهلات ٢٠٢٣ لدرجة الماجستير.

- ٥ تطبيق استطلاعات الرأي على الجهات المستفيدة:

سيتم تطبيق استطلاعات الرأي المعدة على كل من الطلاب المقيدين بالبرنامج، وبخاصة طلاب السنة النهائية، وخريجي البرنامج، وجهات توظيفهم. ويوضح الجدول التالي بيان المستوى المستهدف لكل مجال من مجالات الاستطلاعات:

- ٦ رصد البيانات، ومعالجتها إحصائياً، وتفسيرها:

تم رصد الدرجات التي تم الحصول عليها من استطلاعات الرأي في جداول Excel وحساب المتوسطات والنسب المئوية، وتفسيرها. ونظراً لأن المقياس المعد كان خماسياً في كافة استطلاعات الرأي، فقد تم استخدام المعيار التالي في تقدير الدرجات:

جدول (٤) المعيار المستخدم في تقدير درجات استطلاعات الرأي

التوصيات	التوصيف	جودة الأداء	النسبة المئوية	المقياس العددي	التقدير بالنجوم
تطوير جذري	- الممارسة تطبق أحياناً - بينما جودة التطبيق ضعيفة أو غير موجودة	غير مرض (لا أوافق بشدة)	٣٠% أو أدنى	١,٥ أو أدنى	*
	- الممارسة تطبق في الغالب - بينما جودة التطبيق غير مرضية	غير مرض (لا أوافق)	٣١-٥٠%	١,٦ - ٢,٥	**
يوجد مجال للتحسين	- الممارسة تطبق في أغلب الأحيان - مستوى الأداء عادة مرض	جيد (صحيح لحد ما)	٥١-٧٠%	٢,٦ - ٣,٥	***
يوجد خطط إضافية للمحافظة على الجودة وتحسينها	- الممارسة تطبق بشكل مستمر - الأداء يتسم بجودة عالية	عالي الجودة (أوافق)	٧١-٩٠%	٣,٦ - ٤,٥	****
	- الممارسة تطبق بشكل مستمر وعلى مستوى عال - الأداء يتسم بجودة عالية	عالي الجودة (أوافق بشدة)	أعلى من ٩٠%	أعلى من ٤,٥	*****

٧) المقارنة المرجعية الداخلية والتواصل مع جهات المقارنة المرجعية الخارجية

أ) **المقارنة المرجعية الداخلية:** بالنسبة للمقارنة المرجعية الداخلية، فتتم من خلال مقارنة مؤشرات الأداء الرئيسية للبرنامج

للعام الحالي مع برنامج ماجستير التربية في علم النفس، ومن أسباب اختيار المقارنة المرجعية الداخلية:

- ١- توافر البيانات وسهولة الحصول عليها.
- ٢- لوجود عدد (٤) مقررات مشتركة بين البرنامج ويتم تنفيذها ضمن مقررات قسم علم النفس وهي:
 - أ- مناهج البحث في التربية وعلم النفس.
 - ب- الإحصاء التربوي.
 - ت- علم النفس الإيجابي.
 - ث- مهارات التفكير والتعلم.

٨) كتابة تقرير مؤشرات الأداء في صورته النهائية:

يستخدم جدول المقارنات المرجعية التالي لتسجيل بيانات تقرير مؤشرات الأداء الرئيسية للبرنامج خلال العام الحالي، والمقارنات المرجعية الداخلية برنامج ماجستير التربية في علم النفس، والمقارنة المرجعية الخارجية ببرنامج ماجستير الآداب في التربية الخاصة بجامعة الملك خالد.

٩) تحليل نتائج مؤشرات الأداء الرئيسية والمقارنات المرجعية للبرنامج:

يلي ذلك تحليل كل مؤشر من مؤشرات الأداء بالتفصيل في ضوء المستوى المستهدف، والمقارنات المرجعية الداخلية، والخارجية، ويتم وضع المستوى المستهدف الجديد. ثم يتم تقديم جوانب القوة والجوانب التي تحتاج إلى تحسين، وتوصيات التحسين.

٢. بيانات المؤشرات والمقارنة المرجعية

رمز	مؤشر	قياس 2022	قياس 2023	القيمة الحالية 2024	الهدف (العام الماضي)	مقارنة داخلية	مقارنة خارجية	المستهدف الجديد (للعام القادم)
KPI-PG-01 المعيار ١	نسبة المتحقق من مؤشرات أهداف الخطة التشغيلية للبرنامج	ذكر: ٨١% أنثى: ٨١% إجمالي: ٨١%	ذكر: ٨٥% أنثى: ٨٥% إجمالي: ٨٥%	ذكر: ٩٠% أنثى: ٩٠% إجمالي: ٩٠%	٩٠%	-	-	٩٢%
KPI-PG-02 المعيار ٣	تقويم الطلاب لجودة خبرات التعلم في البرنامج	ذكر: ٣,٤ أنثى: ٣,٦ إجمالي: ٣,٥	ذكر: ٣,٥ أنثى: ٤,١ إجمالي: ٣,٦	ذكر: ٤,٣ أنثى: ٤,٢ إجمالي: ٤,٣	٣,٨	٤,٥	-	٤,٤
KPI-PG-03 المعيار ٣	تقييم الطلاب لجودة المقررات	ذكر: ٤,٤ أنثى: ٤,٥ إجمالي: ٤,٥	ذكر: ٤,٧ أنثى: ٤,٣ إجمالي: ٤,٥	ذكر: ٤,٨ أنثى: ٤,٨ إجمالي: ٤,٨	٤,٨	٤,٧	-	٤,٩
KPI-PG-04 المعيار ٣	تقييم الطلاب لجودة الإشراف العلمي	ذكر: ٤,١ أنثى: ٤,١ إجمالي: ٤,٠	ذكر: ٤,٤ أنثى: ٤,٦ إجمالي: ٤,٤	ذكر: ٤,٦ أنثى: ٤,٦ إجمالي: ٤,٦	٤,٥	٤,٤	-	٤,٧
KPI-PG-05 المعيار ٣	متوسط المدة التي يتخرج فيها الطلاب. (بالفصول الدراسية)	ذكر: ٤ أنثى: ٤ إجمالي: ٤	ذكر: ٦ أنثى: ٦ إجمالي: ٦	ذكر: ٦ أنثى: ٦ إجمالي: ٦	٦ فصول دراسية ٦ فصول دراسية ٦ فصول دراسية	٦ فصول	-	٦ فصول دراسية
KPI-PG-06 المعيار ٣	معدل تسرب الطلاب من البرنامج	ذكر: ١% أنثى: ٠% إجمالي: ١%	ذكر: ٠,١ أنثى: ٠,١ إجمالي: ٠,١	ذكر: ٠ أنثى: ٠ إجمالي: ٠	٠	٠	-	٠
KPI-PG-07 المعيار ٣	توظيف الخريجين	ذكر: - أنثى: ٩٣% إجمالي: ٩٣%	ذكر: ٧٠% أنثى: ٨٠% إجمالي: ٧٥%	ذكر: ٨٠% أنثى: ٨٠% إجمالي: ٨٠%	٧٨%	٠	-	٨٢%
KPI-PG-08 المعيار ٣	تقويم جهات التوظيف لكفاءة خريجي البرنامج	ذكر: ٣,٩ أنثى: ٣,٩	ذكر: ٣,٩ أنثى: ٤,٠	ذكر: ٤,٤ أنثى: ٤,٤	٤,٣	٤,٥	-	٤,٥

				إجمالي: ٤,٤	إجمالي: ٤,٠	إجمالي: ٣,٩		
٤,٣	-	٤,٥	٤	ذكر: ٤,٣ أنثى: ٤,٢ إجمالي: ٤,٢	ذكر: ٤,٥ أنثى: ٣,٤ إجمالي: ٣,٩	ذكر: ٤,٨ أنثى: ٤,٢ إجمالي: ٤,٥	KPI-PG-09 المعيار ٤ رضا الطلاب عن الخدمات المقدمة	
١:٣	-	١:٧	١:٣	ذكر: ١:١ أنثى: ٣:١ إجمالي: ١:٢	ذكر: ١:٣ أنثى: ١:٦ إجمالي: ١,٣	ذكر: ٢:١ أنثى: ١:١ إجمالي: ١:٢	KPI-PG-10 المعيار ٥ نسبة الطلاب إلى هيئة التدريس	
اجمالي : استاذ: ٢٠% امشارك: ٤٢% اساعد: ٣٣% محاضر: ٥% معيد: .	-	-	اجمالي : استاذ: ١٠% امشارك: ٢٠% اساعد: ٢٠% محاضر: ٥٠%	ذكر : استاذ: ١٧,٩% امشارك: ٢١,٤% اساعد: ٢٥% محاضر: ٣٥,٧% معيد: . أنثى : استاذ: . امشارك: ٩,١% اساعد: ٣٦,٤% محاضر: ٥٤,٥% معيد: . اجمالي : استاذ: ٣,٧% امشارك: ١٢,٨% امساعد: ١٧,٩% امساعد: ٢٢,٢% محاضر: ٢٨,٢% محاضر: ٦٢,٩% ٤١%	ذكر: استاذ: ٥,٩% امشارك: ١٧,٦% اساعد: ١٧,٦% محاضر: ٥٨,٨% أنثى: استاذ: - امشارك: - اساعد: ٣٠% محاضر: ٧٠% معيد: - اجمالي: استاذ: ٣,٧% امشارك: ١١,١% امساعد: ٢٢,٢% محاضر: ٦٢,٩% ٤١%	ذكر: استاذ: ٥% امشارك: ١٠% اساعد: ٣٠% محاضر: ٤٠% معيد: ١٥% أنثى: استاذ: . امشارك: . اساعد: ٣٧,٥% محاضر: ٦٢,٥% معيد: . اجمالي: استاذ: ٢,٧% امشارك: ٥,٤% اساعد: ٣٥,١% محاضر: ٤٨,٦% معيد: ٨,٢%	KPI-PG-11 المعيار ٥ النسبة المئوية لتوزيع هيئة التدريس حسب الرتبة العلمية	
.	-	-	.	ذكر: . أنثى: . إجمالي: .	ذكر: ٠,٠ أنثى: ٠,٠	ذكر: ٠,٠٤ أنثى: .	KPI-PG-12 المعيار ٥ نسبة تسرب هيئة التدريس من البرنامج	

					إجمالي: ٠,٠	إجمالي: ٠,٠٤		
٤,٤	-	-	٤,٠	ذكر: ٤,٤ أنثى: ٤,٣ إجمالي: ٤,٣	ذكر: ٤,٠ أنثى: ٣,٩ إجمالي: ٣,٩	ذكر: ٣,٥ أنثى: ٣,٥ إجمالي: ٣,٥	رضا المستفيدين عن مصادر التعلم	KPI-PG-13 المعيار ٦
٤,٩	-	-	٤,٦	ذكر: ٤,٩ أنثى: ٤,٦ إجمالي: ٤,٩	ذكر: ٤,٤ أنثى: ٤,٦ إجمالي: ٤,٥	ذكر: ٣,٩ أنثى: ٣,٦ إجمالي: ٣,٧	رضا المستفيدين ان المرافق والتجهيزات البحثية	KPI-PG-14 المعيار ٦
%٧٥	-	%٩٦	%٧٢,٧	ذكر: ٥٥% أنثى: ٢٠% إجمالي: ٥٠%	ذكر: ٥٧,١% أنثى: ٠% إجمالي: ٥٧,١%	ذكر: ٨٥% أنثى: ٧٧% إجمالي: ٨٣%	النسبة المئوية للنشر العلمي لأعضاء هيئة التدريس	KPI-15-14 المعيار ٧
٢	-	-	٢	ذكر: ١ أنثى: ١ إجمالي: ١	ذكر: ١ أنثى: ١ إجمالي: ١	ذكر: ١ أنثى: ١ إجمالي: ١	معدل البحوث المنشورة لكل عضو هيئة تدريس	KPI-PG-16 المعيار ٧
٣	-	١	٢	ذكر: ٢ أنثى: ١ إجمالي: ٢	ذكر: ٢ أنثى: ٠ إجمالي: ١	ذكر: ١ أنثى: ١ إجمالي: ١	معدل الاقتباسات في المجالات المحكمة لكل عضو هيئة تدريس	KPI-PG-17 المعيار ٧
٥	-	٥٠	%٥	ذكر: ٤,٠ أنثى: ٠ إجمالي: ١٠	ذكر: ٤,٣ أنثى: ٠ إجمالي: ٤,٣	ذكر: ١ أنثى: ١% إجمالي: ١%	نسبة النشر العلمي للطلاب	KPI-PG-18 المعيار ٧
٣	-	١	٢	ذكر: ٣ أنثى: ٠ إجمالي: ٣	ذكر: ١ أنثى: ١ إجمالي: ١	ذكر: ٠ أنثى: ٠ إجمالي: ٠	عدد براءات الاختراع والابتكار وجوائز التميز	KPI-PG-19 المعيار ٧

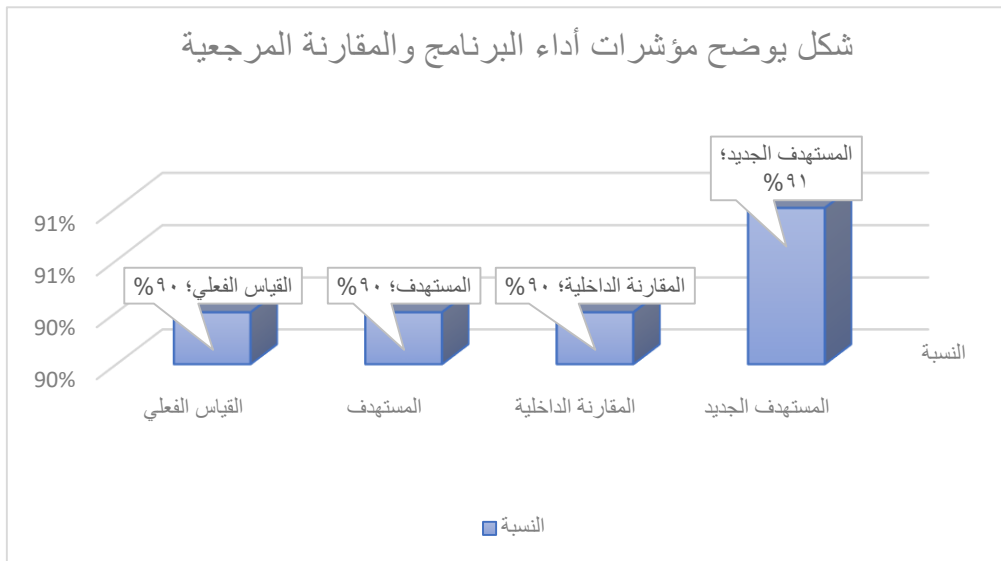
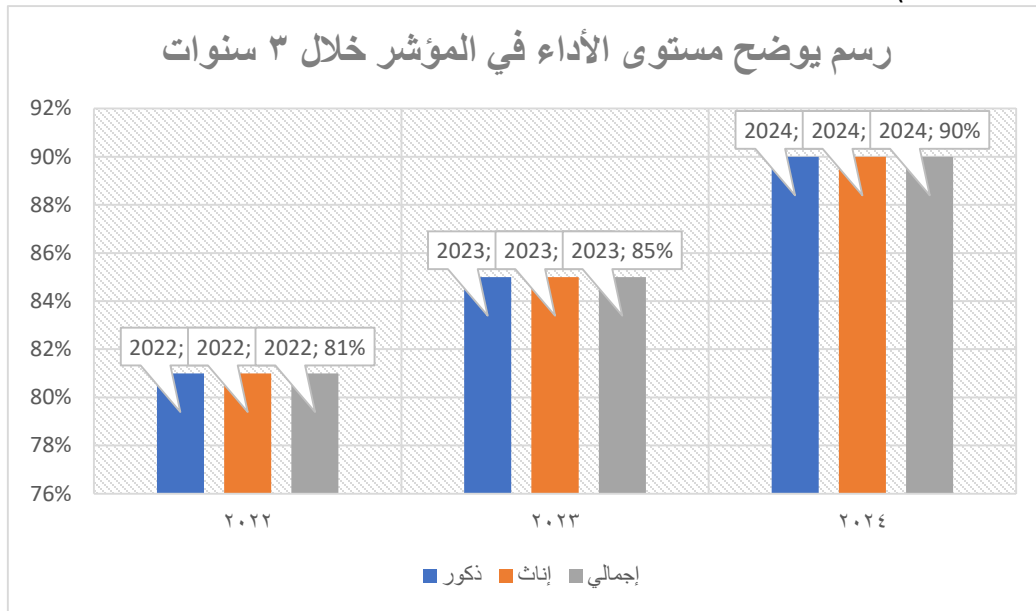
٣. تحليل المؤشرات

KPI: 1 رمز المؤشر: KPI-PG-01

نسبة المتحقق من مؤشرات أهداف الخطة التشغيلية للبرنامج

المستهدف الجديد	المقارنة الخارجية**	المقارنة الداخلية*	المستهدف	القياس الفعلي
٩١%	-	-	٩٠%	٩٠%

التحليل (نقاط القوة والتوصيات):



نقاط القوة:

تم تحقيق معظم مبادرات الخطة التشغيلية للبرنامج.

مجالات التحسين:

تفعيل مبادرات البحث العلمي وبخاصة البحوث المشتركة والدعم البحثي.
التوصيات:

تفعيل مبادرات البحث العلمي وبخاصة البحوث المشتركة والدعم البحثي.

*المقارنة الداخلية:

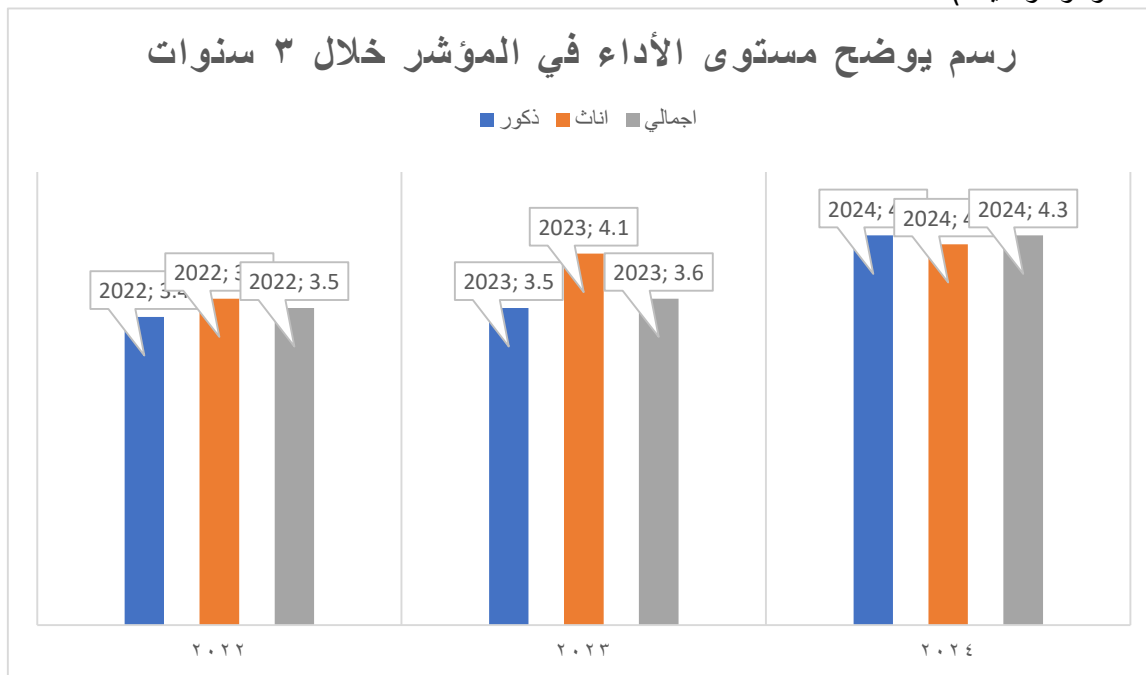
برنامج ماجستير التربية في علم النفس، كلية الفنون والعلوم الإنسانية، جامعة جازان

KPI: 2 رمز المؤشر: KPI-PG-٢.

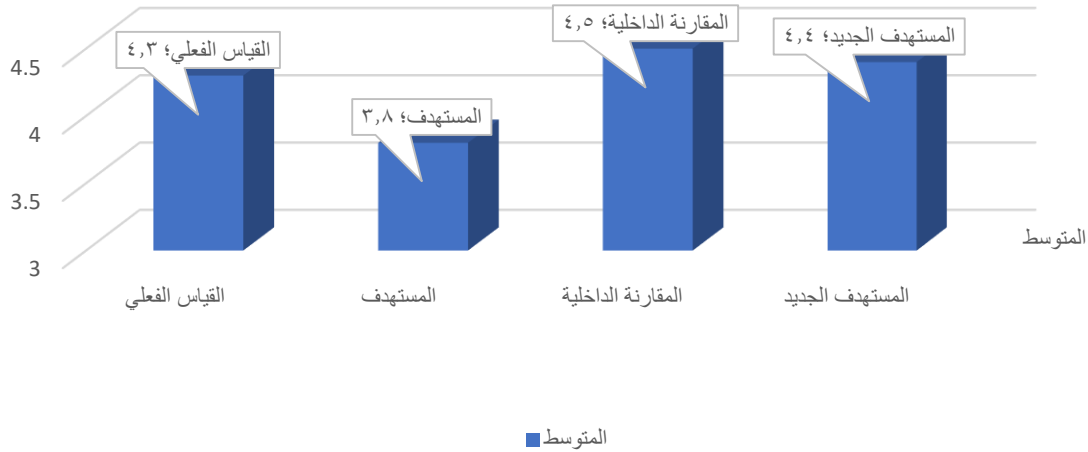
تقويم الطلاب لجودة خبرات التعلم في البرنامج

المستهدف الجديد	المقارنة الخارجية**	المقارنة الداخلية*	المستهدف	القياس الفعلي
٤,٤	-	٤,٥	٣,٨	٤,٣

التحليل (نقاط القوة والتوصيات):



شكل يوضح مؤشرات أداء البرنامج والمقارنة المرجعية



نقاط القوة:

من خلال استطلاعات طلبة البرنامج حول جودة خبرات تعلم البرنامج فقد أشارت نتائج الاستطلاع إلى:

- ✓ ما تعلمه الطلبة في البرنامج سيكون مهماً لمستقبلهم.
- ✓ ساعد البرنامج في تطوير الاهتمام الكافي لدى طلبة البرنامج للسعي في الاستمرار في تحديث معلوماتهم.
- ✓ طور البرنامج قدرة الطلبة على استقصاء وحل المشكلات الجديدة.
- ✓ طور البرنامج قدرة الطلبة على العمل بفاعلية مع المجموعات.
- ✓ حسن البرنامج مهارات الطلبة في الاتصال.

مجالات التحسين:

لا توجد

التوصيات:

لا توجد

*المقارنة الداخلية:

برنامج ماجستير التربية في علم النفس، كلية الفنون والعلوم الإنسانية، جامعة جازان

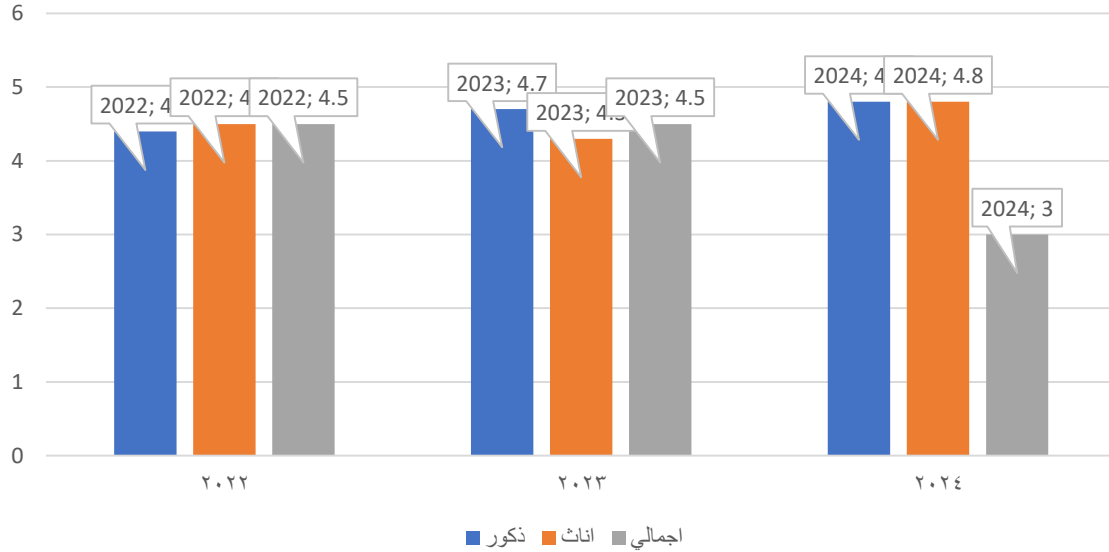
KPI: 3 رمز المؤشر: **KPI-PG-3**

تقييم الطلاب لجودة المقررات

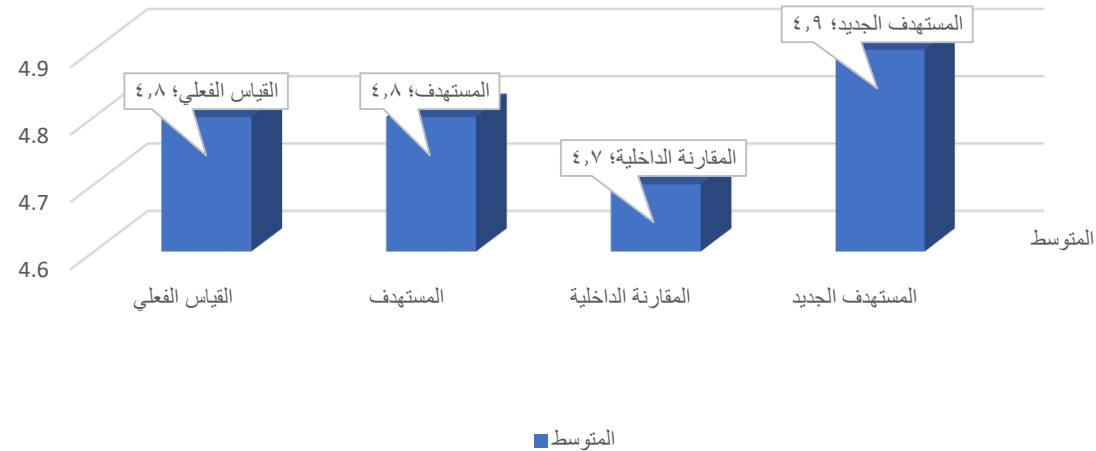
القياس الفعلي	المستهدف	المقارنة الداخلية*	المقارنة الخارجية**	المستهدف الجديد
4,8	4,8	4,7	-	4,9

التحليل (نقاط القوة والتوصيات):

رسم يوضح مستوى الأداء في المؤشر خلال ٣ سنوات



شكل يوضح مؤشرات أداء البرنامج والمقارنة المرجعية



نقاط القوة:

مساوى رضا الطلبة عن جودة التدريس وأساليب التقييم مرتفعة.

مجالات التحسين:

لا توجد

التوصيات:

لا توجد

*المقارنة الداخلية:

١. اسم موفر المقارنة الداخلية.

برنامج ماجستير التربية في علم النفس، كلية الفنون والعلوم الإنسانية، جامعة جازان

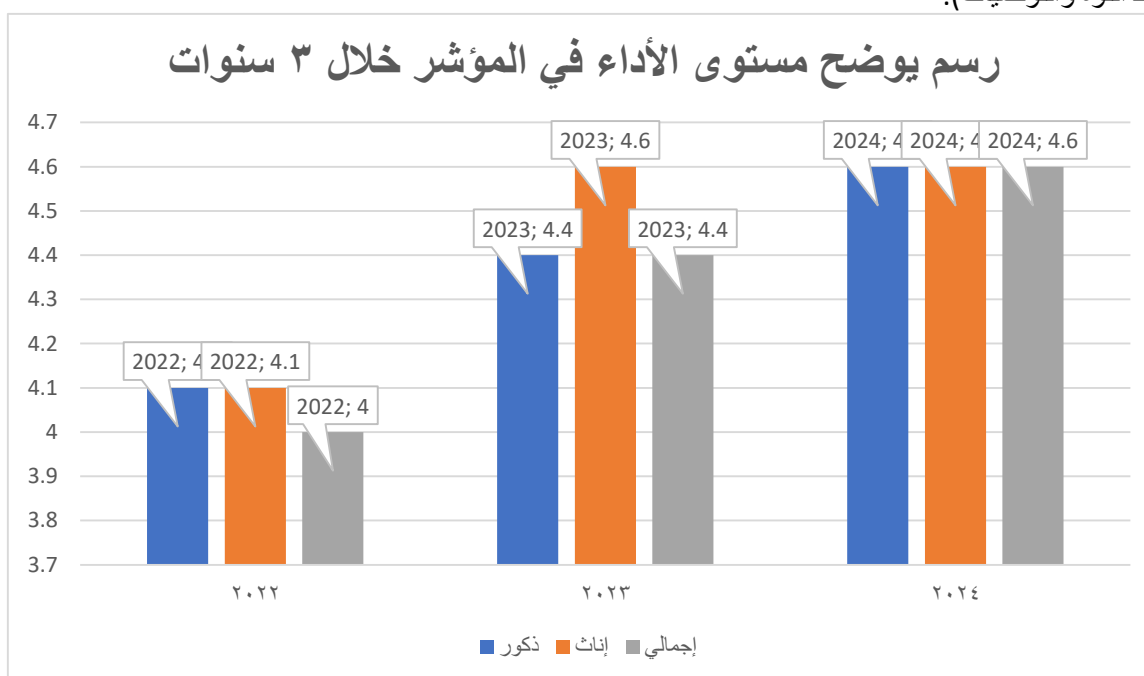
KPI: 4 رمز المؤشر: **KPI-PG-04**

تقييم الطلاب لجودة الإشراف العلمي

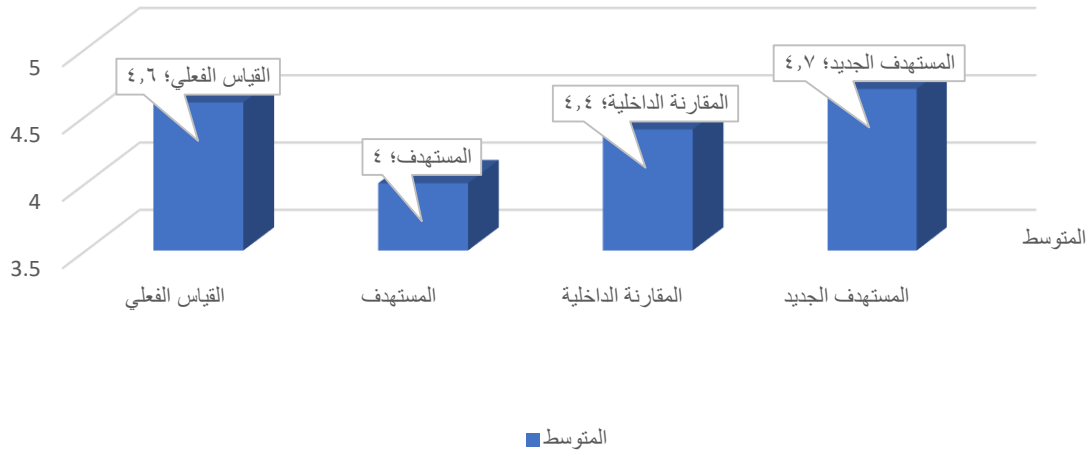
المستهدف الجديد	المقارنة الخارجية**	المقارنة الداخلية*	المستهدف	القياس الفعلي
٤,٧	-	٤,٤	٤	٤,٦

التحليل (نقاط القوة والتوصيات):

رسم يوضح مستوى الأداء في المؤشر خلال ٣ سنوات



شكل يوضح مؤشرات أداء البرنامج والمقارنة المرجعية



نقاط القوة:

- ✓ من خلال استطلاع الطلبة عن الإشراف العلمي أشارت نتائج الاستطلاع إلى أن:
- ✓ يوفر البرنامج التجهيزات المناسبة للأنشطة اللامنهجية (بما في ذلك التجهيزات الخاصة بالرياضة والترفيه).
- ✓ يحفز المشرف / المرشد الطالب باستمرار على البحث والتنقيب
- ✓ يرشد المشرف / المرشد الطلبة إلى المتخصصين لاستشارتهم في بعض القضايا البحثية إذا تطلب الأمر
- ✓ يملك المشرف الأكاديمي خبرات بحثية جيدة
- ✓ يحفز المشرف الأكاديمي الطلبة على التفكير والإبداع
- ✓ يملك المشرف الأكاديمي أخلاق عالية
- ✓ يرشد المشرف / المرشد الطلبة إلى المراجع ذات العلاقة بالدراسة ويجيب على استفساراتي المتعلقة بالبحث
- ✓ يخصص المشرف / المرشد لقاءات دورية للمتابعة
- ✓ يتشاور المشرف / المرشد مع الطالب في محتوى البحث
- ✓ يملك المشرف الأكاديمي خبرات إشرافية جيدة
- ✓ يبدي المشرف الأكاديمي تعاون مع الطالب
- ✓ يعتبر المشرف الأكاديمي قدوة لطلابه

مجالات التحسين:

✚ حث المرشدين على تكثيف الجلسات الإرشادية.

التوصيات:

✚ حث المرشدين على تكثيف الجلسات الإرشادية.

*المقارنة الداخلية:

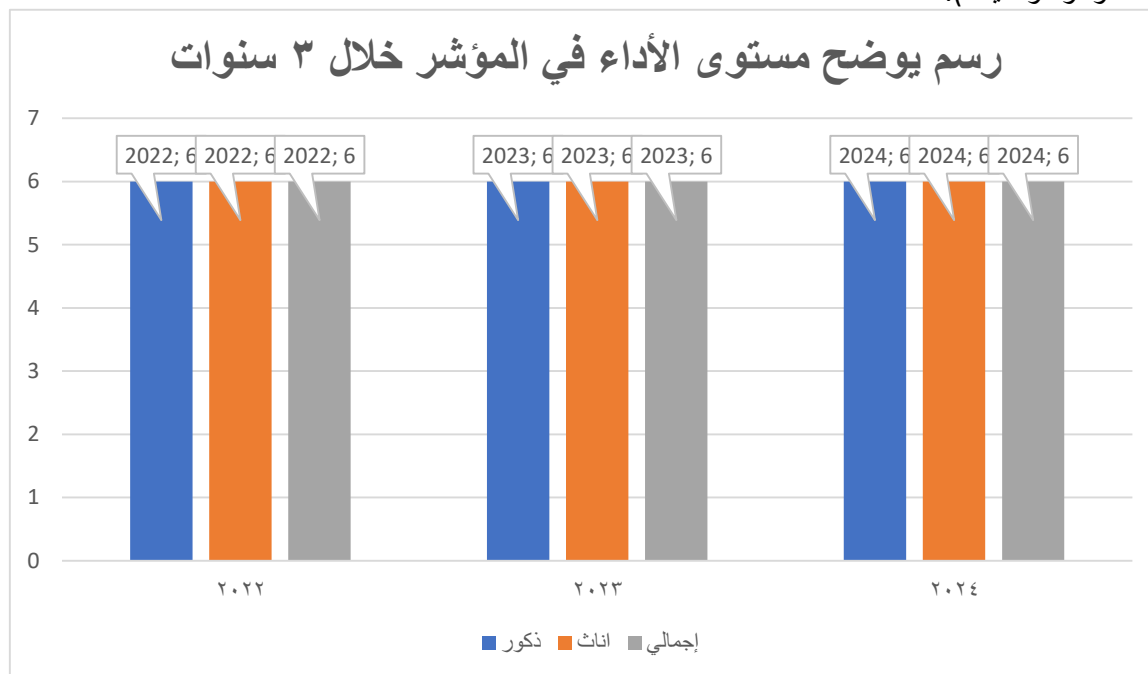
برنامج ماجستير التربية في علم النفس، كلية الفنون والعلوم الإنسانية، جامعة جازان

KPI: 5 رمز المؤشر: **KPI-PG-05**

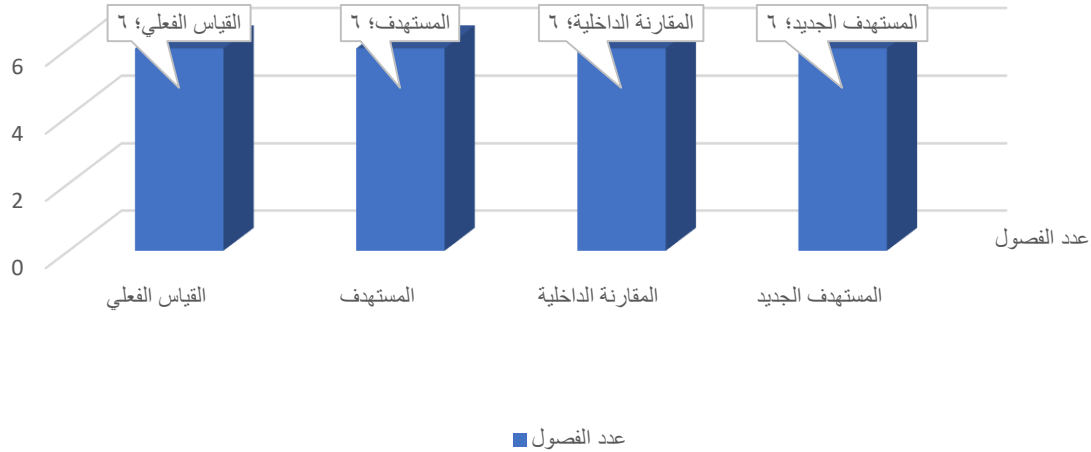
متوسط المدة التي يتخرج فيها الطلاب. (بالفصول الدراسية)

القياس الفعلي	المستهدف	المقارنة الداخلية*	المقارنة الخارجية**	المستهدف الجديد
٦ فصول دراسية	٦ فصول دراسية	٦ فصول دراسية	-	٦ فصول دراسية

التحليل (نقاط القوة والتوصيات):



شكل يوضح مؤشرات أداء البرنامج والمقارنة المرجعية



نقاط القوة:

معظم الطلبة بالبرنامج يتخرجون في المدة الزمنية المسموح لهم فيها.

مجالات التحسين:

حث الطلبة في مسار الرسالة على البدء مبكراً في اختيار عنوان الرسالة وإعداد الخطة الدراسية من خلال متابعة المرشدين.
التوصيات:

حث الطلبة في مسار الرسالة على البدء مبكراً في اختيار عنوان الرسالة وإعداد الخطة الدراسية من خلال متابعة المرشدين.

*المقارنة الداخلية:

برنامج ماجستير التربية في علم النفس، كلية الفنون والعلوم الإنسانية، جامعة جازان

KPI: 6 رمز المؤشر: KPI-PG-06

معدل تسرب الطلاب من البرنامج

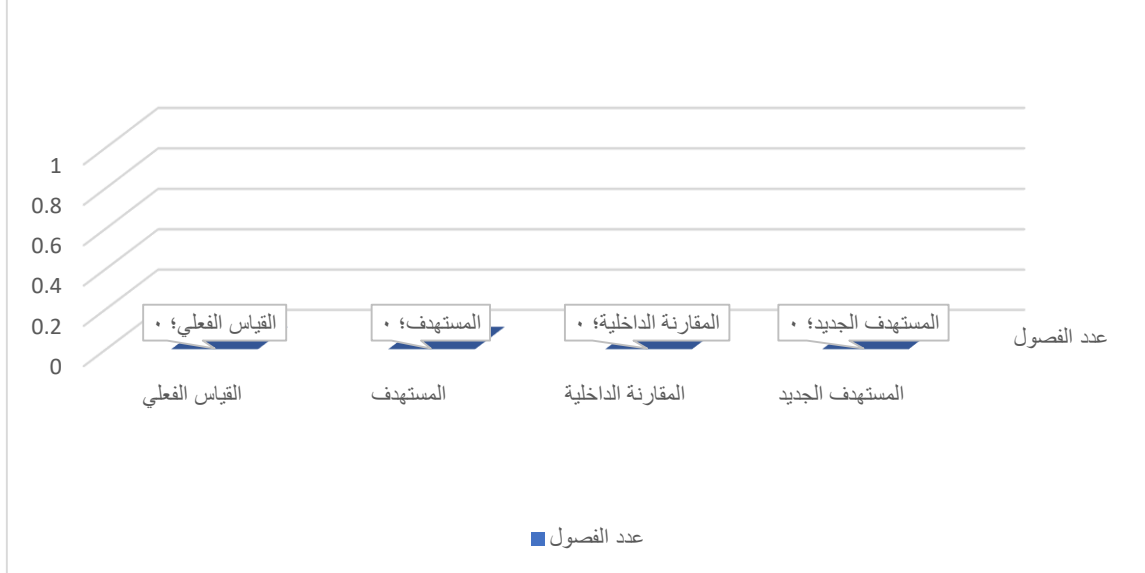
القياس الفعلي	المستهدف	المقارنة الداخلية*	المقارنة الخارجية**	المستهدف الجديد
.	.	.	-	.

التحليل (نقاط القوة والتوصيات):

رسم يوضح مستوى الأداء في المؤشر خلال ٣ سنوات



شكل يوضح مؤشرات أداء البرنامج والمقارنة المرجعية



نقاط القوة:

معدل تسرب الطلبة من البرنامج صفر، لا يوجد أي حالة من حالات التسرب بالبرنامج.

مجالات التحسين:

لا توجد.

التوصيات:

لا توجد.

*المقارنة الداخلية:

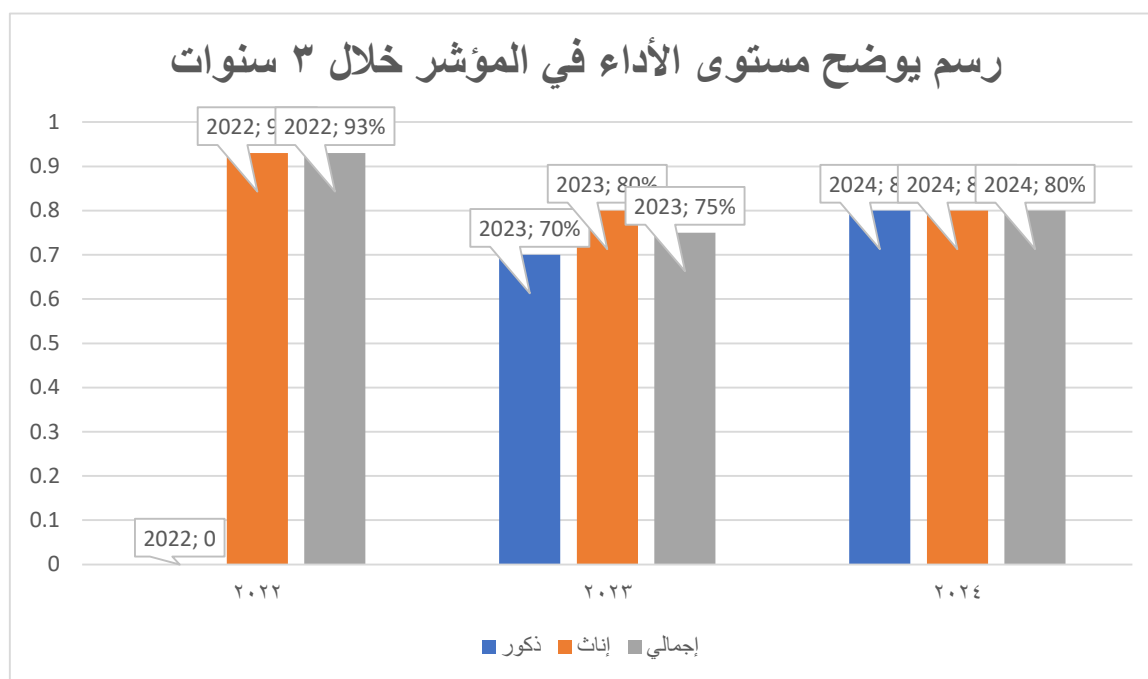
برنامج ماجستير التربية في علم النفس، كلية الفنون والعلوم الإنسانية، جامعة جازان

KPI: 7 رمز المؤشر: KPI-PG-07

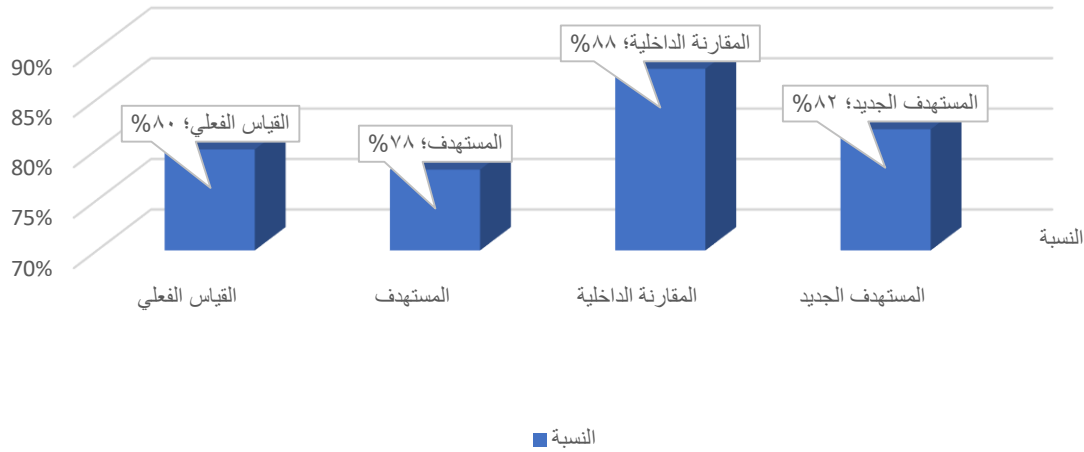
توظيف الخريجين

المستهدف الجديد	المقارنة الخارجية**	المقارنة الداخلية*	المستهدف	القياس الفعلي
٨٢%	-	٨٨%	٧٨%	٨٠%

التحليل (نقاط القوة والتوصيات):



شكل يوضح مؤشرات أداء البرنامج والمقارنة المرجعية



نقاط القوة:

معدل توظيف الخريجين عالي علماً بأن معظم الملتحقين بالبرنامج على رأس العمل.

مجالات التحسين:

لا توجد

التوصيات:

لا توجد

*المقارنة الداخلية:

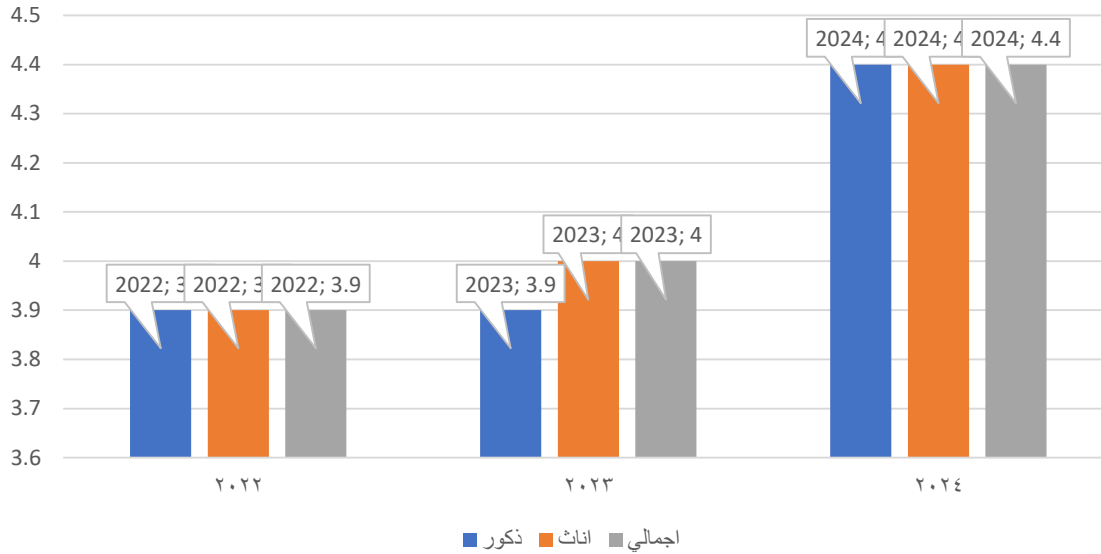
برنامج ماجستير التربية في علم النفس، كلية الفنون والعلوم الإنسانية، جامعة جازان

KPI: 8 رمز المؤشر: KPI-PG-08

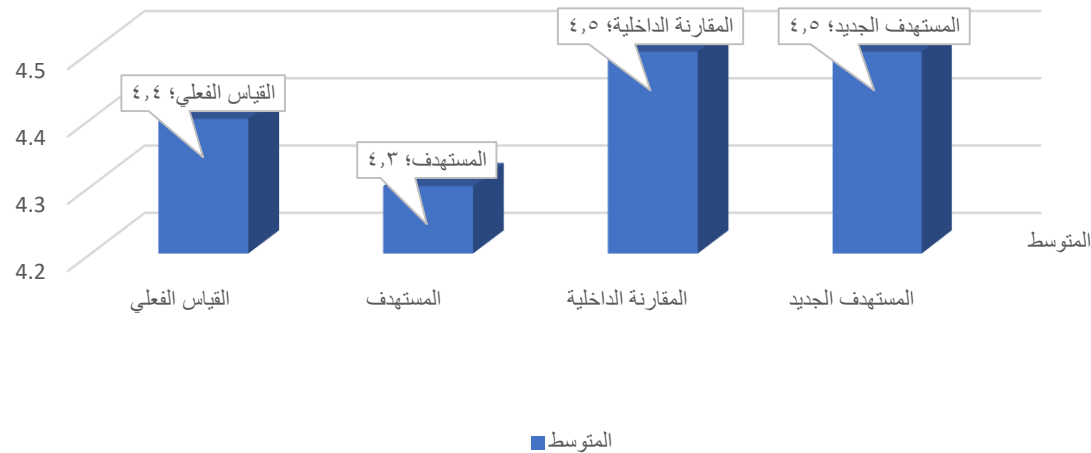
تقويم جهات التوظيف لكفاءة خريجي البرنامج

القياس الفعلي	المستهدف	المقارنة الداخلية*	المقارنة الخارجية**	المستهدف الجديد
٤,٤	٤,٣	٤,٥	-	٤,٥
التحليل (نقاط القوة والتوصيات):				

رسم يوضح مستوى الأداء في المؤشر خلال ٣ سنوات



شكل يوضح مؤشرات أداء البرنامج والمقارنة المرجعية



نقاط القوة:

- ✓ أظهرت نتائج استطلاعات جهات التوظيف ما يلي:
- ✓ خريجي البرنامج لديهم مهارات لغة إنجليزية جيدة
- ✓ يمتلك خريجي البرنامج المعرفة التامة عن أساسيات السلامة والأمن في العمل
- ✓ يمتلك خريجي البرنامج المهارات القيادي
- ✓ خريجي البرنامج لديهم المعرفة بالالتزامات المهنية والأخلاقية في العمل

- ✓ خريجي البرنامج لديهم الحس والإدراك لتأثير الانضباط في السياق الوطني
- ✓ يمتلك خريجي البرنامج القدرة على الربط بين النظرية والتطبيق في العمل
- ✓ يمتلك خريجي البرنامج القدرة على تقديم التقارير في العمل
- ✓ يمتلك خريجي البرنامج مهارات الفهم والاستيعاب
- ✓ يمتلك خريجي البرنامج مهارة التفكير المستقل
- ✓ يمتلك خريجي البرنامج مهارة التفكير النقدي
- ✓ يمتلك خريجي البرنامج التفكير الإبداعي لتعزيز العمل
- ✓ يحترم خريجي البرنامج مواعيد التسليم والانضباط في العمل
- ✓ أنا راض عن أداء خريجي جامعة جازان وأنصح بتوظيف الخريجين من هذه المؤسسة مرة أخرى

مجالات التحسين:

- تكثيف تدريب الخريجين على امتلاك القدرة على التكيف وفهم بيئة العمل

التوصيات:

- تكثيف تدريب الخريجين على امتلاك القدرة على التكيف وفهم بيئة العمل

*المقارنة الداخلية:

برنامج ماجستير التربية في علم النفس، كلية الفنون والعلوم الإنسانية، جامعة جازان

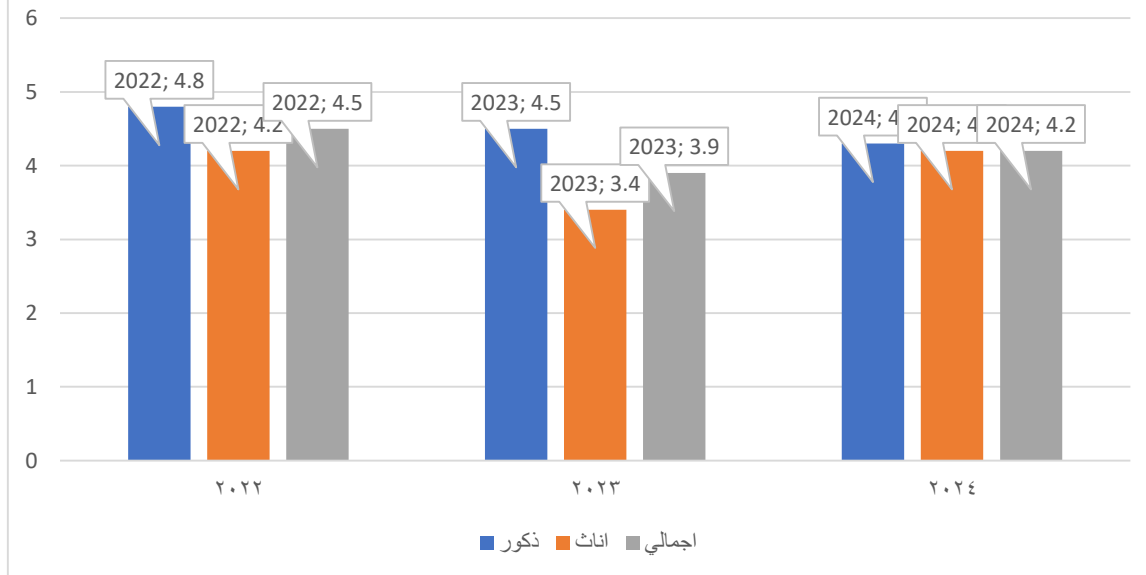
KPI: 9 رمز المؤشر: KPI-PG-09

رضا الطلاب عن الخدمات المقدمة

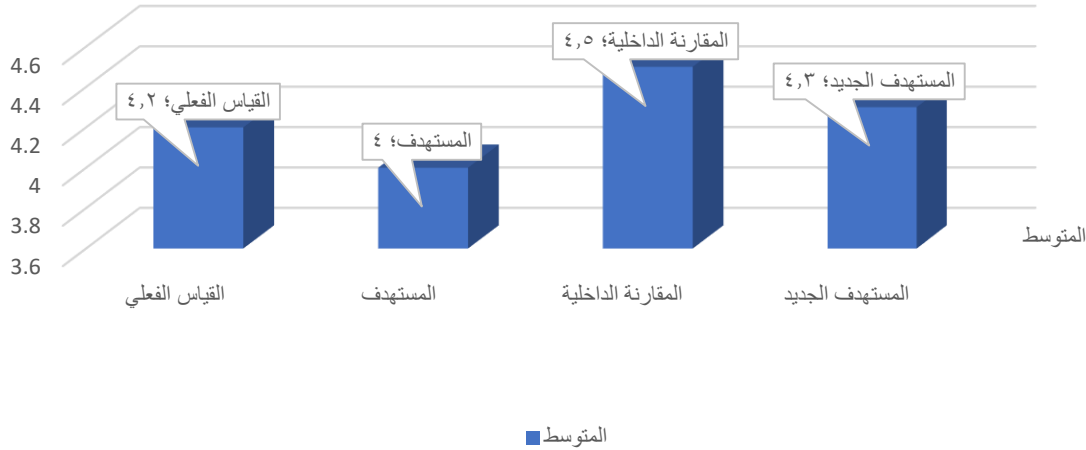
المستهدف الجديد	المقارنة الخارجية**	المقارنة الداخلية*	المستهدف	القياس الفعلي
٤,٣	-	٤,٥	٤	٤,٢

التحليل (نقاط القوة والتوصيات):

رسم يوضح مستوى الأداء في المؤشر خلال ٣ سنوات



شكل يوضح مؤشرات أداء البرنامج والمقارنة المرجعية



نقاط القوة:

- اشعر بالرضا على نظام التعليم الالكتروني الحالي
- تم تعريف بطريقتي استخدام المكتبة الالكترونية للبحث من مصادر التعلم
- يتم استخدام التعليم الالكتروني بشكل فعال داخل البرنامج
- تدريب بشكل كافي على استخدام **Black board**
- سعة القاعات الدراسية مناسبة
- لوائح المكتبة وسياساتها معلنة وتتسم بالمرونة.

مجالات التحسين:

تجهيز القاعات بأجهزة وتقنيات حديثة بما يساهم بشكل جيد في تحسين البيئة التعليمية.

التوصيات:

تجهيز القاعات بأجهزة وتقنيات حديثة بما يساهم بشكل جيد في تحسين البيئة التعليمية.

*المقارنة الداخلية:

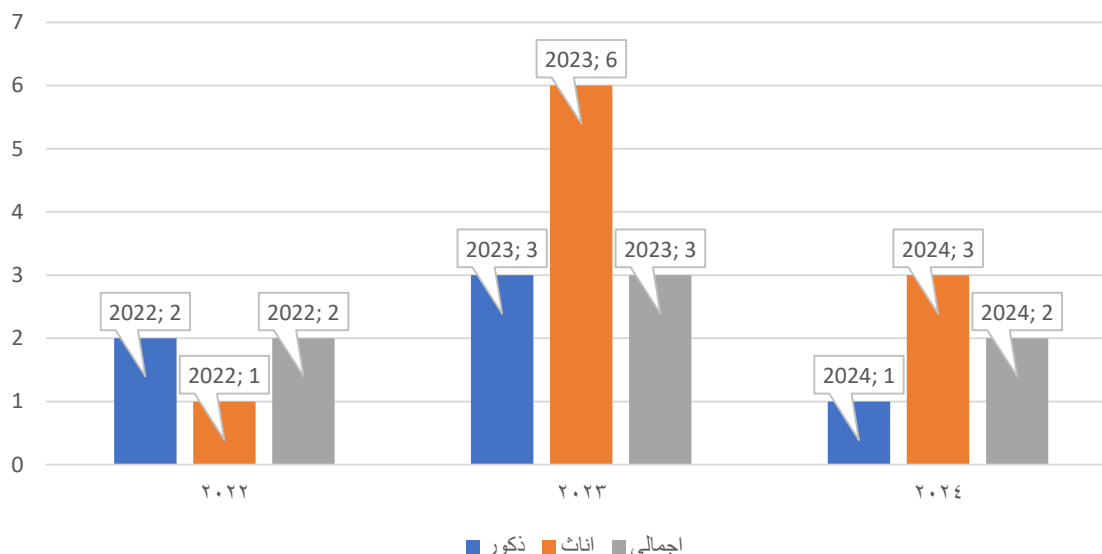
برنامج ماجستير التربية في علم النفس، كلية الفنون والعلوم الإنسانية، جامعة جازان

KPI: 10 رمز المؤشر: KPI-PG-10

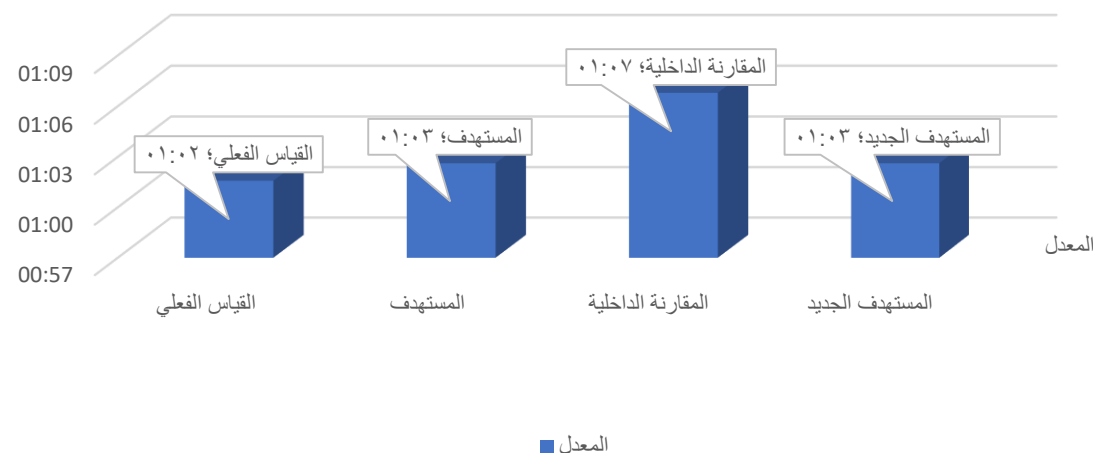
نسبة الطلاب إلى هيئة التدريس

القياس الفعلي	المستهدف	المقارنة الداخلية*	المقارنة الخارجية**	المستهدف الجديد
١:٢	١:٣	١:٧	-	١:٣
التحليل (نقاط القوة والتوصيات):				

رسم يوضح مستوى الأداء في المؤشر خلال ٣ سنوات



شكل يوضح مؤشرات أداء البرنامج والمقارنة المرجعية



نقاط القوة:
نسبة الطلبة لهيئة التدريس ممتازة
مجالات التحسين:
لا توجد
التوصيات:
لا توجد

*المقارنة الداخلية:

برنامج ماجستير التربية في علم النفس، كلية الفنون والعلوم الإنسانية، جامعة جازان

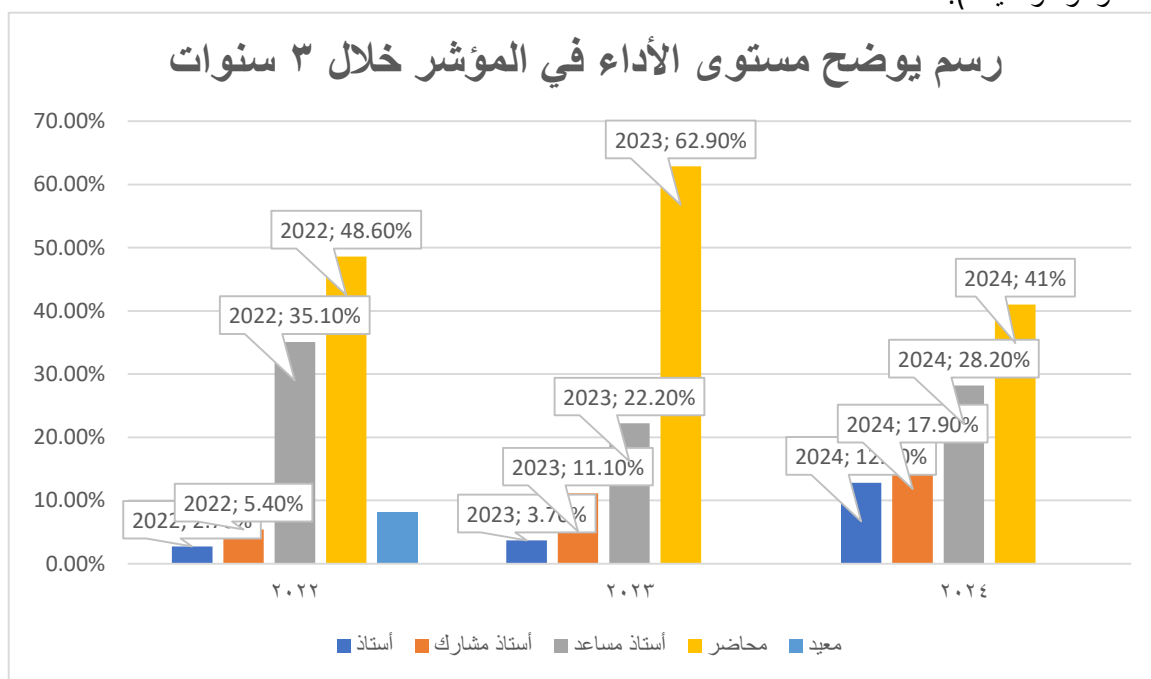
KPI: 11 رمز المؤشر: **KPI-PG-11**

النسبة المئوية لتوزيع هيئة التدريس بحسب الرتبة العلمية

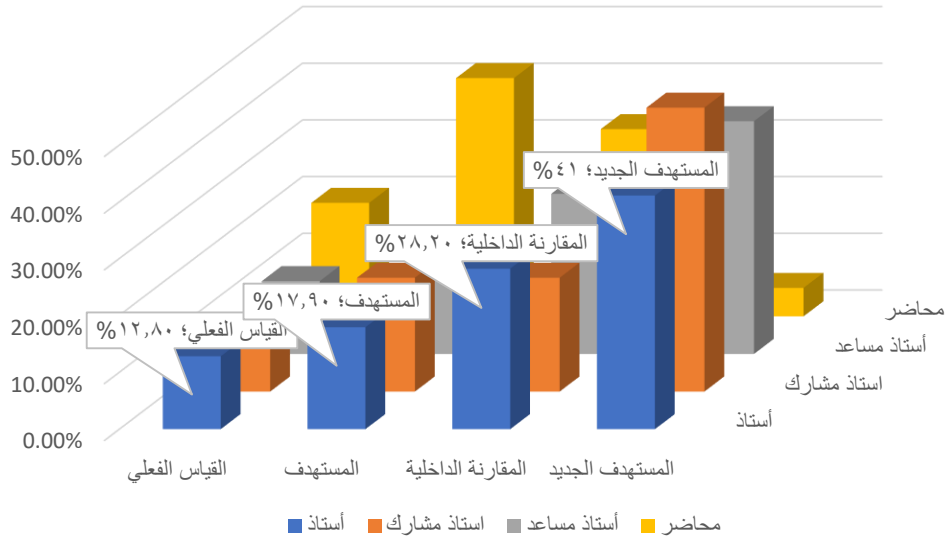
المستهدف الجديد	المقارنة الخارجية**	المقارنة الداخلية*	المستهدف	القياس الفعلي
أستاذ = ٢٠% أ. مشارك = ٤٢% أ. مساعد = ٣٣% محاضر = ٥%	-	أستاذ: ١٢,٨% أ. مشارك: ١٧,٩% أ. مساعد: ٢٨,٢% محاضر: ٤١%	أستاذ = ١٠% أ. مشارك = ٢٠% أ. مساعد = ٢٠% محاضر = ٥٠%	أستاذ: ١٢,٨% أ. مشارك: ١٧,٩% أ. مساعد: ٢٨,٢% محاضر: ٤١%

التحليل (نقاط القوة والتوصيات):

رسم يوضح مستوى الأداء في المؤشر خلال ٣ سنوات



شكل يوضح مؤشرات أداء البرنامج والمقارنة المرجعية



نقاط القوة:

يوجد بالبرنامج عدد كافي من أعضاء هيئة التدريس بمؤهلات مختلفة.

مجالات التحسين:

لا توجد

التوصيات:

لا توجد

*المقارنة الداخلية:

برنامج ماجستير التربية في علم النفس، كلية الفنون والعلوم الإنسانية، جامعة جازان

KPI: 12 رمز المؤشر: KPI-PG-12

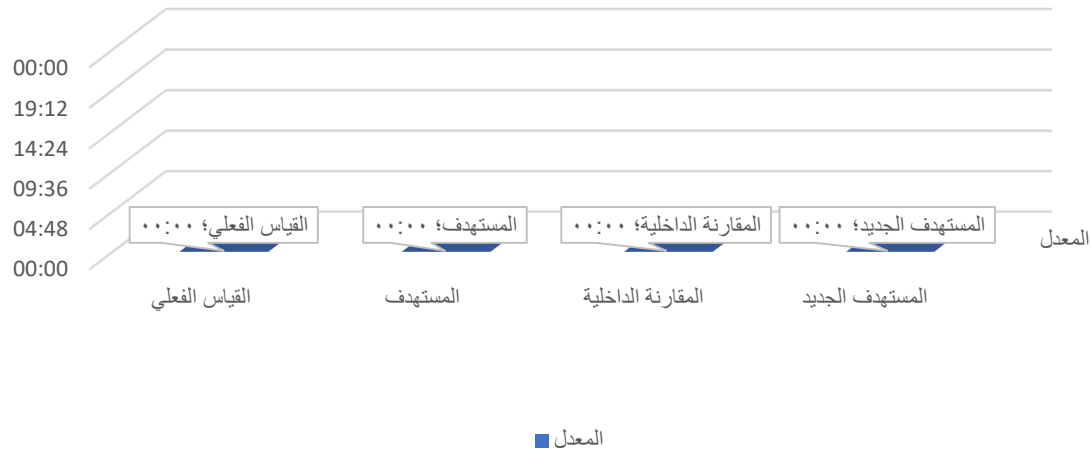
نسبة تسرب هيئة التدريس من البرنامج

القياس الفعلي	المستهدف	المقارنة الداخلية*	المقارنة الخارجية**	المستهدف الجديد
.	.	-	-	.
التحليل (نقاط القوة والتوصيات):				

رسم يوضح مستوى الأداء في المؤشر خلال ٣ سنوات



شكل يوضح مؤشرات أداء البرنامج والمقارنة المرجعية



نقاط القوة:

لا يوجد تسرب في هيئة التدريس بالبرنامج.

مجالات التحسين:

لا توجد

التوصيات:

لا توجد

*المقارنة الداخلية:

برنامج ماجستير التربية في علم النفس، كلية الفنون والعلوم الإنسانية، جامعة جازان

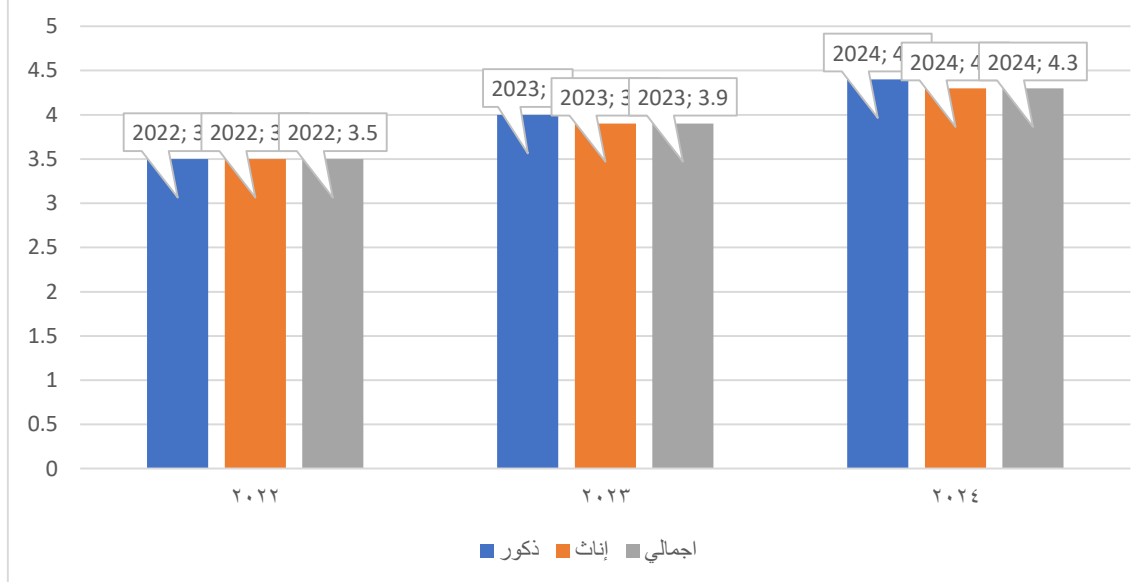
KPI: 13 رمز المؤشر: **KPI-PG-13**

رضا المستفيدين عن مصادر التعلم

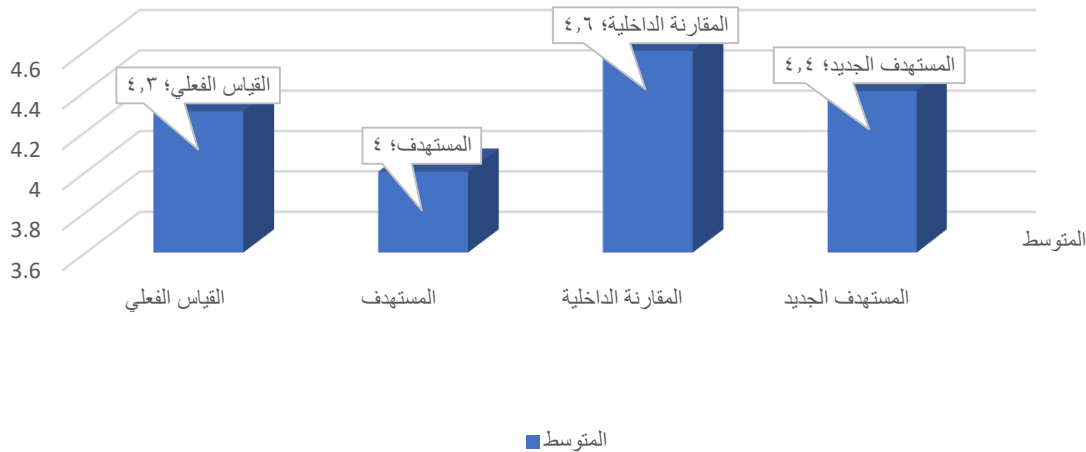
المستهدف الجديد	المقارنة الخارجية**	المقارنة الداخلية*	المستهدف	القياس الفعلي
٤,٤	-	٤,٦	٤	٤,٣

التحليل (نقاط القوة والتوصيات):

رسم يوضح مستوى الأداء في المؤشر خلال ٣ سنوات



شكل يوضح مؤشرات أداء البرنامج والمقارنة المرجعية



نقاط القوة:

- مصادر التعلم متاحة.
- يستخدم طلبة البرنامج بشكل منتظم مصادر التعلم المتاحة في الجامعة (مكتبات الجامعة، البوابة الإلكترونية ومواقع الإنترنت التابعة للجامعة).
- يستطيع الطلبة بالبرنامج الوصول إلى كل ما يريدون من مصادر التعلم المتاحة على مواقع الإنترنت بالجامعة بسهولة ويسر.
- تقدم المكتبة لطلبة البرنامج خدمة مرجعية يتم من خلالها الرد على الاستفسارات المتعمقة بواسطة أخصائي مكتبات مؤهلين.
- توفر بوابة الجامعة على الإنترنت ومواقع الويب التابعة للجامعة عموماً مصادر التعلم الملائمة لدراسة الطلبة.
- مصادر المعلومات الرقمية (الإلكترونية) التي توفرها المكتبة كافية.
- توفر المكتبة إرشادات مطبوعة و/أو إلكترونية لمساعدة المستفيدين في إيجاد المواد التي تتعلق بمجالات موضوعية شائعة، أو تجميع قوائم بالموارد المرجعية، أو استخدام قواعد البيانات.

مجالات التحسين:

مشكلات الدخول للمكتبات الرقمية

التوصيات:

معالجة مشكلات الدخول للمكتبات الرقمية

*المقارنة الداخلية:

برنامج ماجستير التربية في علم النفس، كلية الفنون والعلوم الإنسانية، جامعة جازان

**المقارنة الخارجية:

برنامج ماجستير الآداب في التربية الخاصة، كلية التربية، جامعة الملك خالد

KPI: 14 رمز المؤشر: **KPI-PG-14**

رضا المستفيدين ان المرافق والتجهيزات البحثية

القياس الفعلي	المستهدف	المقارنة الداخلية*	المقارنة الخارجية**	المستهدف الجديد
---------------	----------	--------------------	---------------------	-----------------

٤,٩

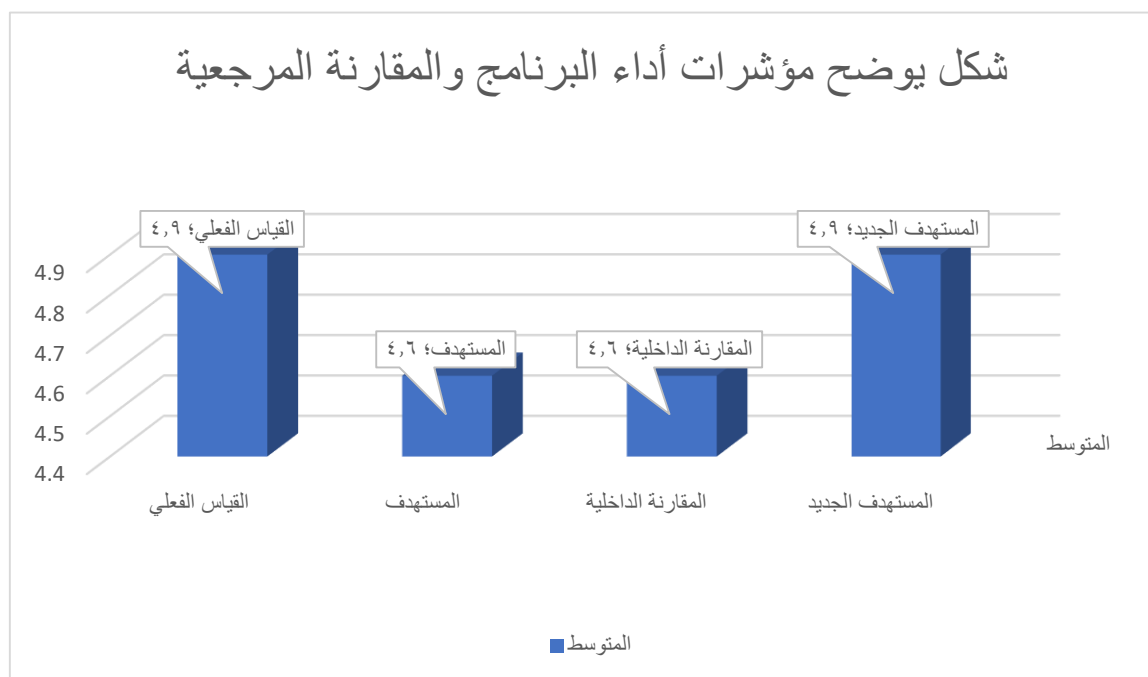
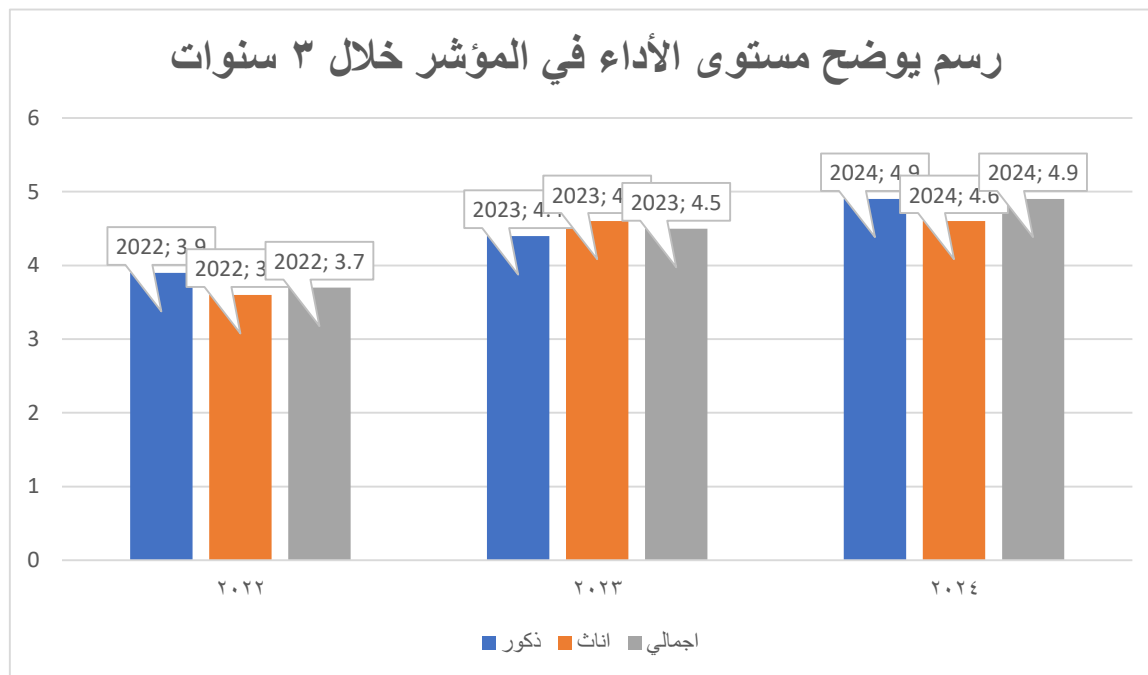
-

٤,٦

٤,٦

٤,٩

التحليل (نقاط القوة والتوصيات):



نقاط القوة:

هناك تحسن واضح في تقييم الطلبة للمرافق والتجهيزات حيث بلغ قيمة متوسط التقييم ٣,٧ في العام ٢٠٢٢، ليلعب ٤,٥ في ٢٠٢٣، و ٤,٩ في العام ٢٠٢٤ وأهم ما تميز به البرنامج من مرافق وتجهيزات:

- ✓ توفر إدارة البرنامج التجهيزات المناسبة للأنشطة اللامنهجية.
- ✓ ساعد البرنامج الطلبة في تطوير الاهتمام الكافي لدي للسعي في الاستمرار في تحديث معلوماتي حسبما يستجد في مجال دراستي.
- ✓ طور البرنامج قدرة الطلبة على استقصاء وحل المشكلات الجديدة.
- ✓ طور البرنامج قدرة الطلبة على العمل بفاعلية مع المجموعات.
- ✓ حسن البرنامج مهارات الطلبة في الاتصال.

مجالات التحسين:

لا توجد

التوصيات:

لا توجد

*المقارنة الداخلية:

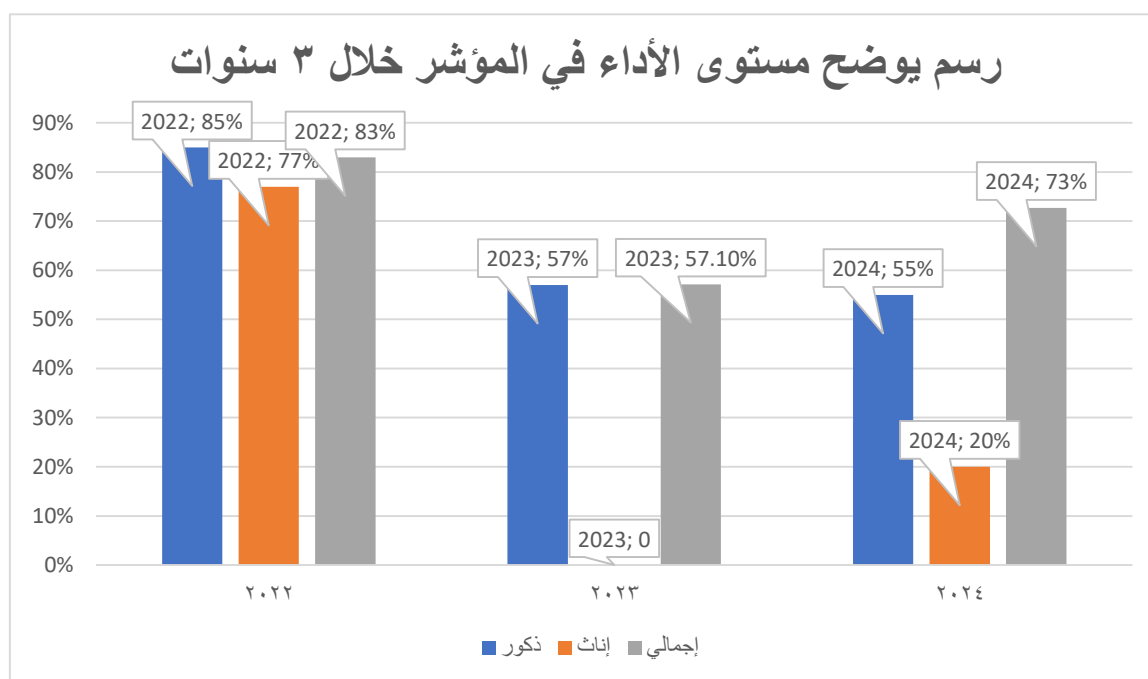
برنامج ماجستير التربية في علم النفس، كلية الفنون والعلوم الإنسانية، جامعة جازان

KPI: 15 رمز المؤشر: KPI-PG-15

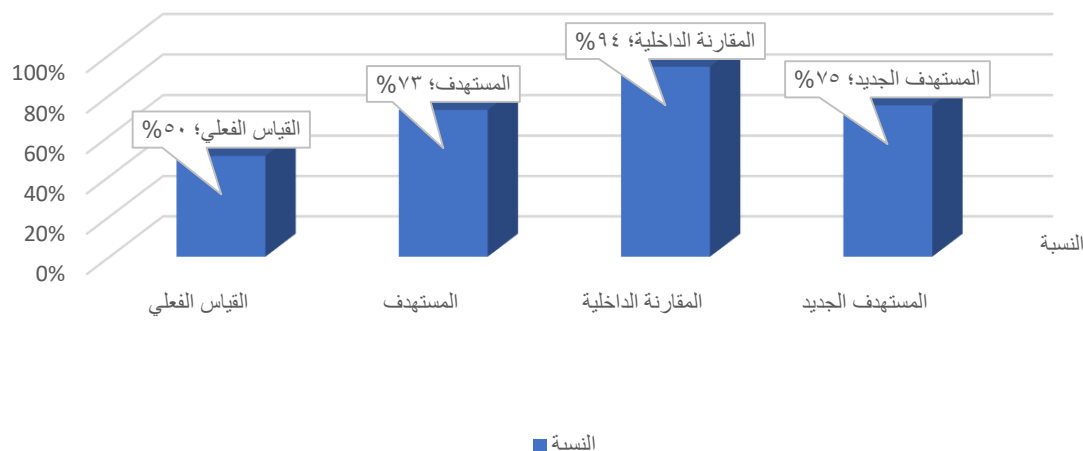
النسبة المئوية للنشر العلمي لأعضاء هيئة التدريس

المستهدف الجديد	المقارنة الخارجية**	المقارنة الداخلية*	المستهدف	القياس الفعلي
75%	-	94%	60%	72,7%

التحليل (نقاط القوة والتوصيات):



شكل يوضح مؤشرات أداء البرنامج والمقارنة المرجعية



نقاط القوة:

نسبة النشر بين أعضاء هيئة التدريس جيد.

مجالات التحسين:

- بحث أعضاء هيئة التدريس النشر في مجلات سكوبس و ISI.

التوصيات:

- بحث أعضاء هيئة التدريس النشر في مجلات سكوبس و ISI.

* المقارنة الداخلية:

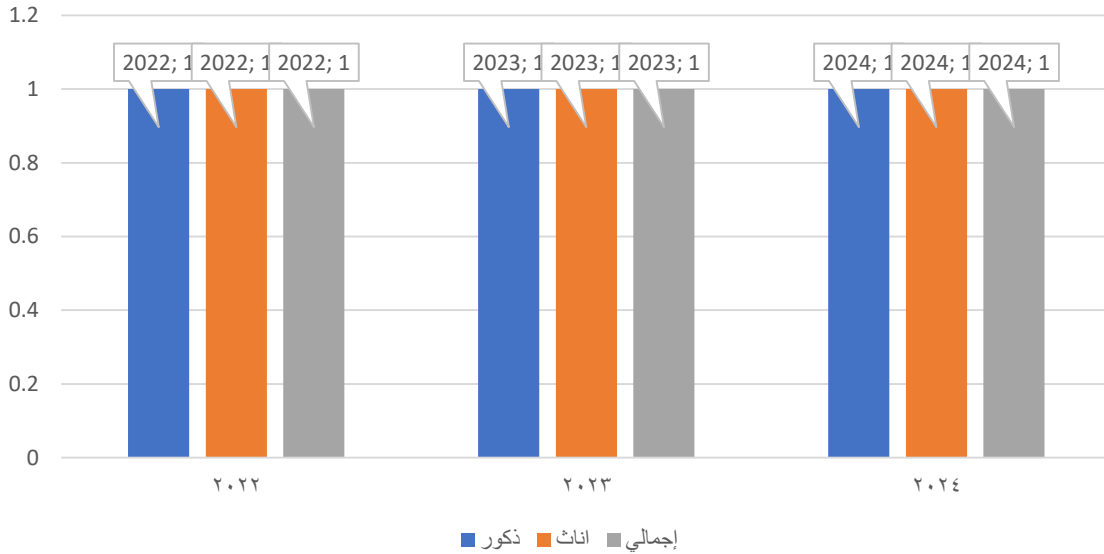
برنامج ماجستير التربية في علم النفس، كلية الفنون والعلوم الإنسانية، جامعة جازان

KPI: 16 رمز المؤشر: KPI-PG-16

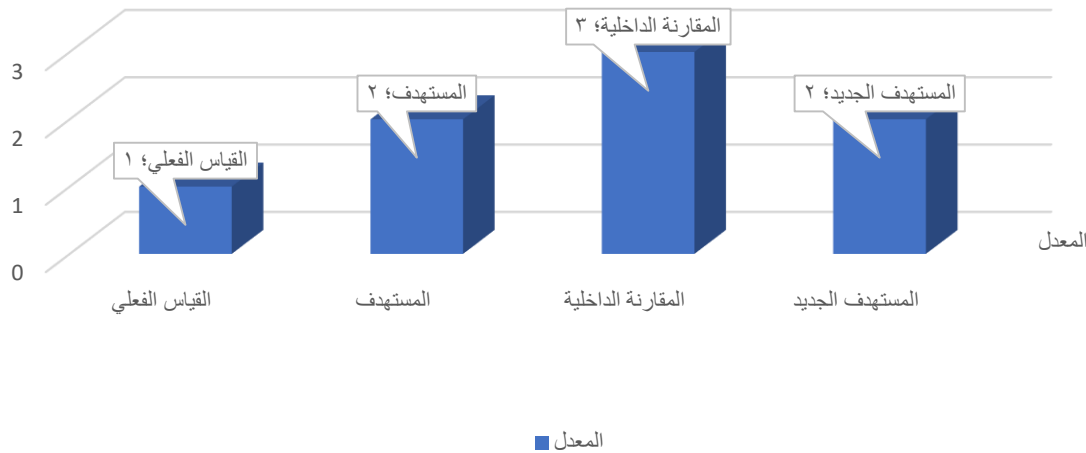
معدل البحوث المنشورة لكل عضو هيئة تدريس

القياس الفعلي	المستهدف	المقارنة الداخلية*	المقارنة الخارجية**	المستهدف الجديد
١	٢	٣	-	٢
التحليل (نقاط القوة والتوصيات):				

رسم يوضح مستوى الأداء في المؤشر خلال ٣ سنوات



شكل يوضح مؤشرات أداء البرنامج والمقارنة المرجعية



نقاط القوة:

- ✓ معدل النشر بين أعضاء هيئة التدريس جيد.
- ✓ هناك بعض أعضاء هيئة التدريس قاموا بنشر أكثر من ٣ أوراق علمية في عام.
- مجالات التحسين:
- حث أعضاء هيئة التدريس النشر في مجلات سكوبس و ISI.

التوصيات:

- بحث أعضاء هيئة التدريس النشر في مجلات سكوبس و ISI.

*المقارنة الداخلية:

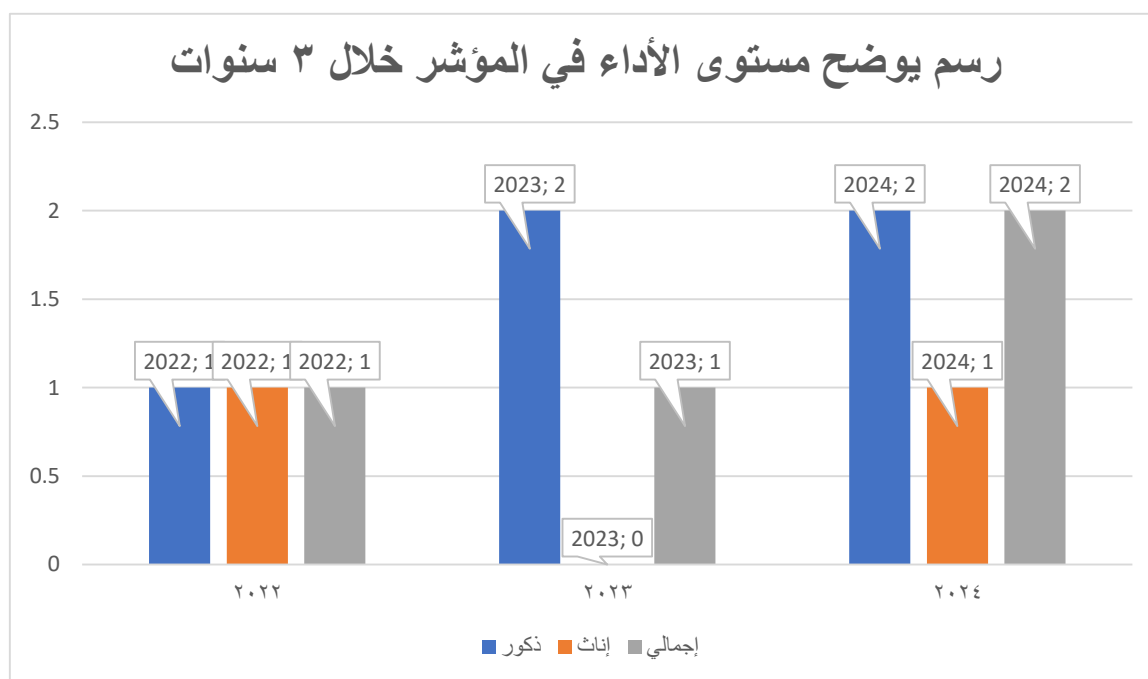
برنامج ماجستير التربية في علم النفس، كلية الفنون والعلوم الإنسانية، جامعة جازان

KPI: 17 رمز المؤشر: KPI-PG-17

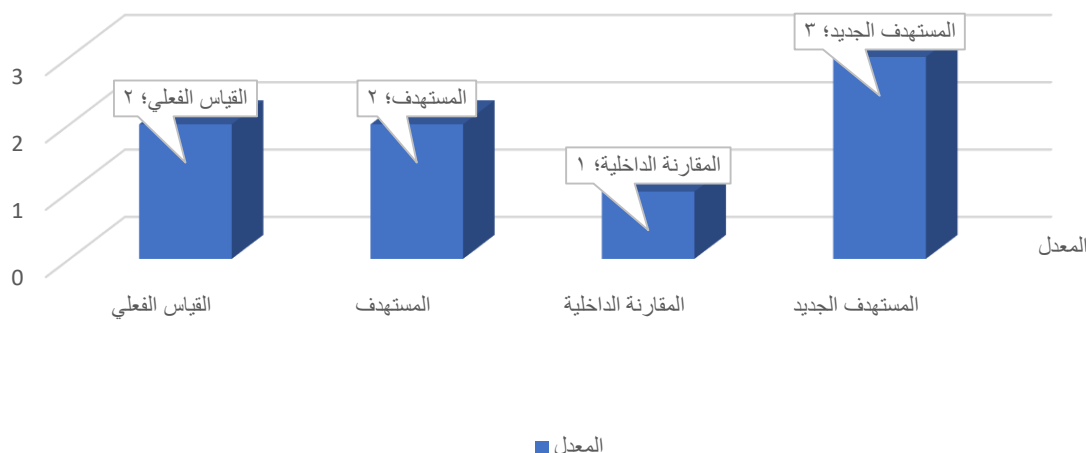
معدل الاقتباسات في المجلات المحكمة لكل عضو هيئة تدريس

المستهدف الجديد	المقارنة الخارجية**	المقارنة الداخلية*	المستهدف	القياس الفعلي
٣	-	١	٢	٢

التحليل (نقاط القوة والتوصيات):



شكل يوضح مؤشرات أداء البرنامج والمقارنة المرجعية



نقاط القوة:

معدل الاقتباسات في المجلات المحكمة لكل عضو هيئة تدريس متوسط.

مجالات التحسين:

تشجيع أعضاء هيئة التدريس على النشر العلمي في المجلات المحكمة ذات التصنيف العالي.

التوصيات:

تشجيع أعضاء هيئة التدريس على النشر العلمي في المجلات المحكمة ذات التصنيف العالي.

*المقارنة الداخلية:

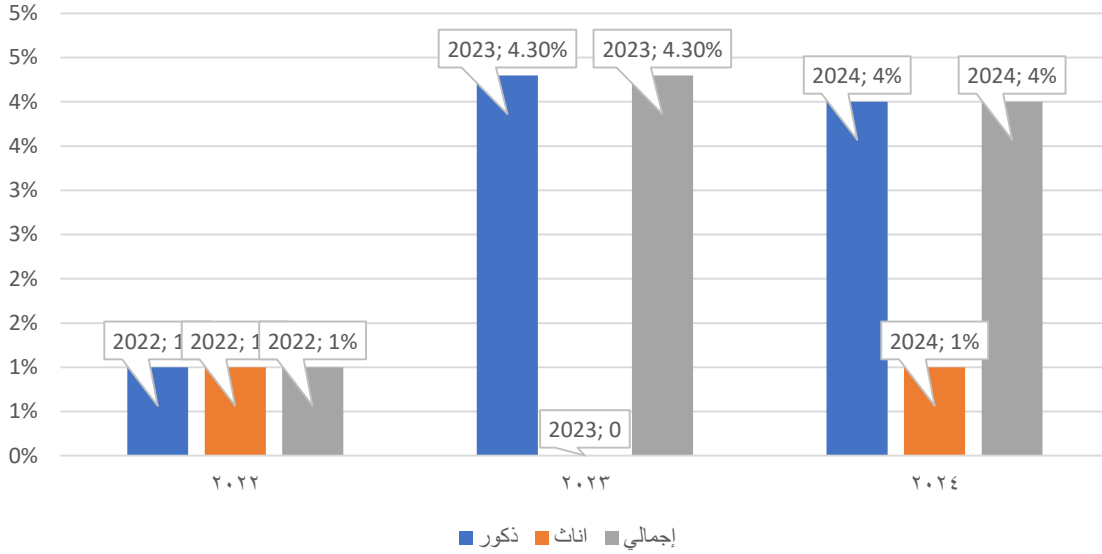
برنامج ماجستير التربية في علم النفس، كلية الفنون والعلوم الإنسانية، جامعة جازان

KPI: 18 رمز المؤشر: KPI-PG-18

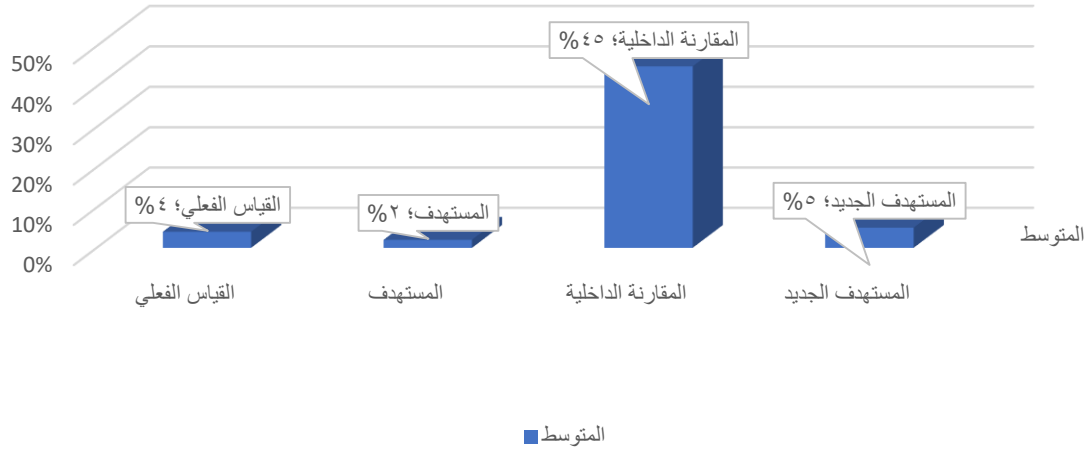
نسبة النشر العلمي للطلاب

القياس الفعلي	المستهدف	المقارنة الداخلية*	المقارنة الخارجية**	المستهدف الجديد
٤%	٢%	٤٥%	-	٥%
التحليل (نقاط القوة والتوصيات):				

رسم يوضح مستوى الأداء في المؤشر خلال ٣ سنوات



شكل يوضح مؤشرات أداء البرنامج والمقارنة المرجعية



نقاط القوة:

نسبة النشر بين الطلبة بالبرنامج جيد.

مجالات التحسين:

العمل على تشجيع وحث الطلبة على النشر العلمي.

العمل على إقرار النشر العلمي كشرط من شروط مناقشة الرسائل العلمية بالبرنامج.
التوصيات:

العمل على إقرار النشر العلمي كشرط من شروط مناقشة الرسائل العلمية بالبرنامج.

*المقارنة الداخلية:

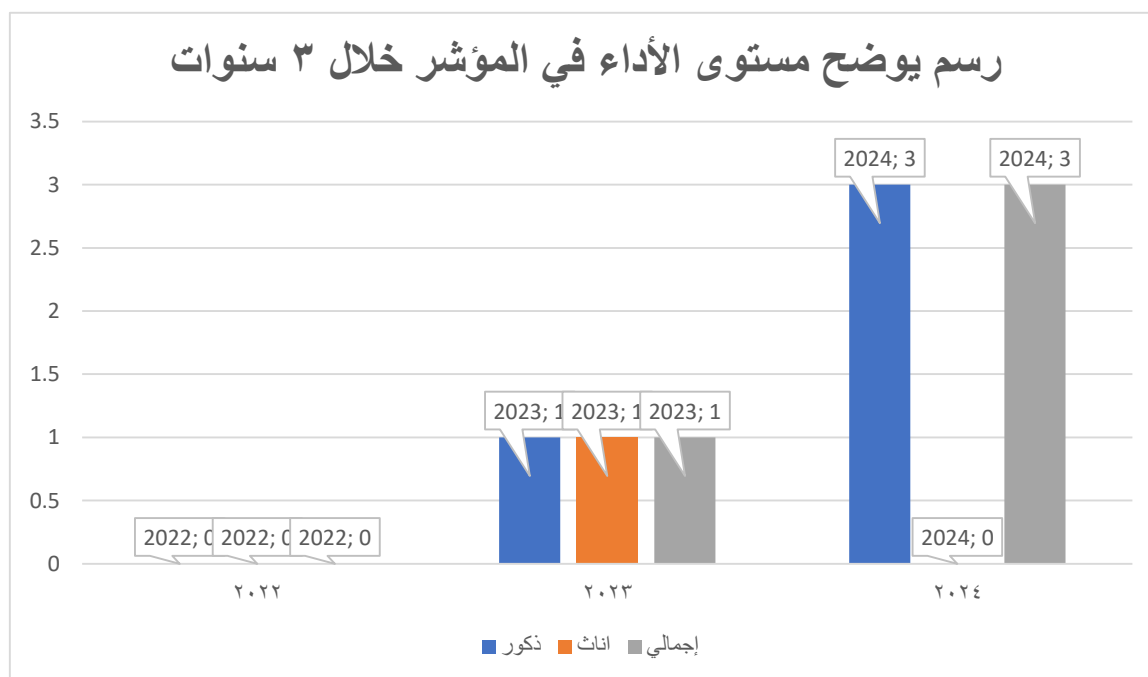
برنامج ماجستير التربية في علم النفس، كلية الفنون والعلوم الإنسانية، جامعة جازان

KPI: 19 رمز المؤشر: KPI-PG-19

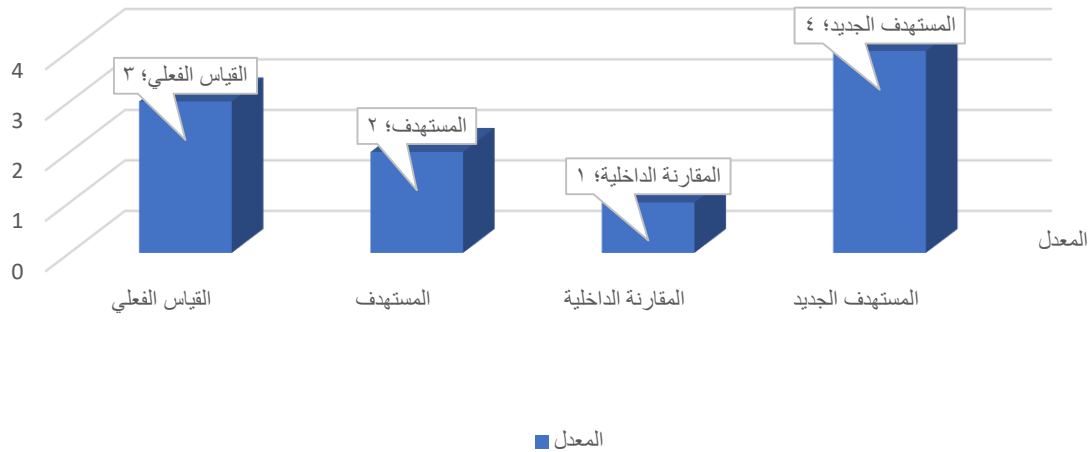
عدد براءات الاختراع والابتكار وجوائز التميز

المستهدف الجديد	المقارنة الخارجية**	المقارنة الداخلية*	المستهدف	القياس الفعلي
٤	-	١	٢	٣

التحليل (نقاط القوة والتوصيات):



شكل يوضح مؤشرات أداء البرنامج والمقارنة المرجعية



نقاط القوة:

هناك تطور ملحوظ في زيادة معدل عدد جوائز التمييز بالبرنامج كما يلاحظ من خلال القياس بين ٢٠٢٢-٢٠٢٤ م.
مجالات التحسين:
تشجيع أعضاء هيئة التدريس والطلبة على المشاركة في جوائز التميز والاختراع على المستويين المحلي والعالمي.
التوصيات:
تشجيع أعضاء هيئة التدريس والطلبة على المشاركة في جوائز التميز والاختراع على المستويين المحلي والعالمي.
*المقارنة الداخلية:

برنامج ماجستير التربية في علم النفس، كلية الفنون والعلوم الإنسانية، جامعة جازان

الخطة التحسينية لتقرير مؤشرات للعام ٢٠٢٤

م	أولويات التحسين	الإجراءات	مسؤولية التنفيذ	توقيت التنفيذ		مؤشرات الإنجاز	المستوى المستهدف
				البداية	النهاية		
١	معالجة الدخول الرقمية	مشكلات للمكتبات	رفع توصية للجنة الخطط والبرامج	لجنة الخطط والبرامج	١٤٤٦/٢/١	١٤٤٧/١/١	اجتماع مجلس القسم
٢	مراجعة بعض موضوعات المقررات.	رفع توصية الخطط والبرامج	لجنة الخطط والبرامج	١٤٤٦/٢/١	١٤٤٧/١/١	اجتماع مجلس القسم	عقد اجتماع مجلس القسم
٣	تفعيل مبادرات البحث العلمي والبحوث المشتركة والدعم البحثي.	رفع التوصية لرئيس القسم	اللجنة العلمية	١٤٤٦/٢/١	١٤٤٧/١/١	انجاز بحوث مشتركة	نجاز بحث مشترك
٤	حث المرشدين على تكثيف الجلسات الإرشادية.	رفع التوصية لرئيس القسم	لجنة الإرشاد	١٤٤٦/٢/١	١٤٤٧/١/١	خطاب للمرشدين	عدد الجلسات الإرشادية
٥	حث الطلبة في مسار الرسالة على البدء مبكراً في اختيار عنوان الرسالة وإعداد الخطة الدراسية من خلال متابعة المرشدين.	رفع التوصية لرئيس القسم	لجنة الإرشاد	١٤٤٦/٢/١	١٤٤٧/١/١	إجازة الخطط بمجلس القسم	إجازة الخطط البحثية بنهاية الفصل الدراسي الثالث لجميع طلبة البرنامج
٦	تدريب الخريجين على امتلاك القدرة على التكيف وفهم بيئة العمل	رفع التوصية لرئيس البرنامج	لجنة الخريجين	١٤٤٦/٢/١	١٤٤٧/١/١	تقديم ورشة عمل	عقد عدد ٢ ورشة عمل
٧	تجهيز القاعات بأجهزة وتقنيات حديثة بما يساهم بشكل جيد في تحسين البيئة التعليمية.	رفع التوصية لرئيس القسم	رئيس القسم	١٤٤٦/٢/١	١٤٤٧/١/١	مخاطبة إدارة الكلية	تزويد القاعات بالسبورات الذكية والشاشات

النشر بمجلات ISI	اللجنة العلمية	١٤٤٧/١/١هـ	١٤٤٦/٢/١هـ	رئيس القسم	رفع التوصية لرئيس القسم	٨	حث أعضاء هيئة التدريس النشر في مجلات سكوبس و ISI.
النشر العلمي وسط الطلبة	اللجنة العلمية	١٤٤٧/١/١هـ	١٤٤٦/٢/١هـ	رئيس البرنامج	رفع التوصية لرئيس البرنامج	٩	العمل على إقرار النشر العلمي كشرط من شروط مناقشة الرسائل العلمية بالبرنامج.

روابط بيانات مؤشرات الأداء