



الحقيبة الإرشادية لطلبة كلية العلوم و المسار الصحي

للعام الجامعي 1446هـ / 2025 م

المحتويات	الصفحة
تهنئة.	3
رؤية ورسالة كلية العلوم.	4
عميد و وكلاء كلية العلوم.	5
رؤساء الأقسام ومساعدات رؤساء الأقسام.	6
أعضاء وحدة الإرشاد الأكاديمي.	8
أعضاء هيئة التدريس بالأقسام.	11
الخطط الدراسية.	12
العبء الدراسي.	16
الإجراءات الأكاديمية.	17
المرشد الأكاديمي.	19
البريد الإلكتروني الجامعي.	21
التأجيل والاعتذار - طي القيد.	23
الإنذار الأكاديمي والفصل .	25
الحرمان.	26
المسار الصحي.	27

الصفحة	المحتويات
31	التقديرات.
32	التقويم الأكاديمي وتقويم الأحداث الأكاديمية.
33	لائحة الدراسة و الاختبارات.
35	قواعد السلوك و الانضباط الطلابي.
37	الأنشطة و التطوع.
38	الأندية الطلابية – نادي العلوم.
44	المجالس الاستشارية الطلابية.
45	السجل المهاري.
47	الدورات التدريبية.
48	المؤتمرات و الندوات.
52	أفكار للنجاح و التميز.
53	روابط مهمة – خدمات الطالب.
57	موقع كلية العلوم (شطر الطلاب) .
58	المجمع الأكاديمي بمحلية (شطر الطالبات).

تهنئة



يسر كلية العلوم الترحيب بطلبة كلية العلوم
و المسار الصحي
للعام الجامعي 1446 هـ / 2025م

آملين لهم التوفيق في مسيرتهم الأكاديمية

الرؤية والرسالة

رؤية الكلية:

تحقيق الريادة الإقليمية في التعليم والبحث العلمي وخدمة المجتمع.

رسالة الكلية

تقديم برامج أكاديمية متميزة وأبحاث علمية مبتكرة لتلبية متطلبات التنمية وخدمة المجتمع .

عميد و وكلاء كلية العلوم



أ.د عثمان بن موسى حكمي
عميد كلية العلوم



د. عيش بنت يحيى مدخلي
وكيلة كلية العلوم شطر الطالبات



د. أسامة بن عبدالله مدخلي
وكيل الكلية للبحث والتطوير



د. عبدالله بن يحيى مشرقي
وكيل الكلية للشؤون الأكاديمية

رؤساء الأقسام

القسم	رئيس القسم	البريد الالكتروني	المكتب
قسم العلوم الفيزيائية	د. حسين بن جبريل الأتلاوي	hathlawi@jazanu.edu.sa	المكتب الرئيسي لشطر الطلاب /الدور الثاني مكتب: 2407
قسم الأحياء	د. عبادي بن محمد مشلوي	amashlawi@jazanu.edu.sa	المكتب الرئيسي لشطر الطلاب /الدور الثاني مكتب: 2611
قسم الرياضيات	د. علي بن محمد محنشي	amahnashi@jazanu.edu.sa	المكتب الرئيسي لشطر الطلاب /الدور الثاني مكتب: 2510

مساعداة رؤساء الأقسام

القسم	مساعداة رؤساء الأقسام	البريد الالكتروني	المكتب
قسم العلوم الفيزيائية	د. عبير بنت علي عقيلي	abeerali@jazanu.edu.sa	المبنى الإداري بالمجمع الأكاديمي بمحلية الدور الثاني - رقم المكتب : CS-01-03
قسم العلوم الفيزيائية – مقر صامطة	د. خضراء بشبش العمري	kalomari@jazanu.edu.sa	صامطة - الدور الثالث رقم المكتب 419
قسم العلوم الفيزيائية – مقر العارضة	د. هلا احمد علي صديق	hsiddiq@jazanu.edu.sa	العارضة - الدور الثالث رقم المكتب 419
قسم الأحياء	د. يسرى بنت أحمد مظفر	ymodafer@jazanu.edu.sa	المبنى الإداري بالمجمع الأكاديمي بمحلية الدور الثاني - رقم المكتب : CS-07-03
قسم الرياضيات	د. هديل بنت حسن القاضي	hadeelhassan@jazanu.edu.sa	المبنى الإداري بالمجمع الأكاديمي بمحلية الدور الثاني - رقم المكتب : CS-02-05

رئيس ومساعد وحدة الإرشاد الأكاديمي

المكتب	البريد الإلكتروني	أعضاء وحدة الإرشاد الأكاديمي
المبنى الإداري بالمجمع الأكاديمي بمحلية الدور الثاني - رقم المكتب : CF-06-02	nalothman@jazanu.edu.sa	د. نوره بنت سعود العثمان رئيس وحدة الإرشاد الأكاديمي
المبنى الإداري بالمجمع الأكاديمي بمحلية الدور الثاني - رقم المكتب : CF-06-17	aisayed@jazanu.edu.sa	د. أماني بنت إدريس سيد مساعد رئيس وحدة الإرشاد الأكاديمي

أعضاء وحدة الإرشاد الأكاديمي شطر الطلاب

القسم	الاسم	البريد الالكتروني	المكان	المكتب
قسم الأحياء	د. عبدالرحمن محمد شاطر نائب رئيس وحدة الإرشاد الأكاديمي	ashater@jazanu.edu.sa	شطر الطلاب	المكتب الرئيسي لشطر الطلاب /الدور الثاني قسم الأحياء مكتب: 2627
قسم العلوم الفيزيائية برنامج الفيزياء	د. المهدي محمد المكرمي	makermi@jazanu.edu.sa		المكتب الرئيسي لشطر الطلاب /الدور الثاني قسم الفيزياء مكتب: 2434
قسم العلوم الفيزيائية برنامج الكيمياء	د. أسامه أحمد سليمان	usoliman@jazanu.edu.sa		المكتب الرئيسي لشطر الطلاب /الدور الثاني قسم الكيمياء مكتب: 2221
قسم الرياضيات	د. أكرم أبو بكر النمري	nakram@jazanu.edu.sa		المكتب الرئيسي لشطر الطلاب /الدور الثاني قسم الرياضيات مكتب: 2501

أعضاء وحدة الإرشاد الأكاديمي شطر الطالبات

القسم	الاسم	البريد الالكتروني	المكان	المكتب
قسم العلوم الفيزيائية برنامج الفيزياء	د. مهجه الهادي الجوادي	maljuwadi@jazanu.edu.sa	المجمع الأكاديمي بمحلية	المبنى الإداري بالمجمع الأكاديمي بمحلية الدور الثاني - رقم المكتب : CS-06-08
قسم العلوم الفيزيائية برنامج الفيزياء - مقر صامطة	د. دعاء حسن شعبان	Dhshabaan@jazanu.edu.sa	صامطة	المبنى الإداري- الدور الثاني - مكتب الفيزياء
قسم العلوم الفيزيائية برنامج الفيزياء - مقر العارضة	الحرم علي علي الطاهر	alharamm@jazanu.edu.sa	العارضة	رقم المكتب: 400
قسم العلوم الفيزيائية برنامج الكيمياء	د. أسماء بنت عمر عبيد	aoobaid@jazanu.edu.sa	المجمع الأكاديمي بمحلية	المبنى الإداري بالمجمع الأكاديمي بمحلية الدور الثاني - رقم المكتب : CS-01-30
قسم العلوم الفيزيائية برنامج الكيمياء - مقر صامطة	أ. أبتهاش أحمد ميرغني	emengani@jazanu.edu.sa	صامطة	المبنى الإداري- الدور الثاني- مكتب الكيمياء
قسم الأحياء	د. نبيله فتحي العشماوي	nelashmawy@jazanu.edu.sa	المجمع الأكاديمي بمحلية	المبنى الإداري بالمجمع الأكاديمي بمحلية الدور الثاني - رقم المكتب : CF_06_28
قسم الرياضيات	د. حليمه عبدالله النو	helhassan@jazanu.edu.sa		المبنى الإداري بالمجمع الأكاديمي بمحلية الدور الثاني - رقم المكتب : CS-04-20

أعضاء هيئة التدريس

تضم كلية العلوم كوكبة من أعضاء هيئة التدريس بمختلف التخصصات
للتعرف عليهم يرجى مسح الباركود بالأسفل

قسم الرياضيات



قسم الأحياء



قسم العلوم الفيزيائية



الخطط الدراسية

قسم العلوم الفيزيائية



برنامج فيزياء الطاقة
المتجددة



برنامج الكيمياء
الصناعية



برنامج الكيمياء



برنامج الفيزياء

الخطط الدراسية

قسم الاحياء



برنامج العلوم البيئية



برنامج الأحياء

الخطط الدراسية

قسم الرياضيات



برنامج العلوم الاكتوارية والرياضيات المالية



برنامج الإحصاء التطبيقي وإدارة البيانات



برنامج الرياضيات

الخطط الدراسية

المسار الصحي



العبء الدراسي

يربط العبء الدراسي للطلاب بمعدله الدراسي شرط ألا يقل عدد الساعات المسجلة عن ١٢ ساعة مسجلة في الفصل الدراسي.

- ١- المعدل التراكمي أقل من (٢,٠٠) متاح للتسجيل في ١٢ - ١٤ وحدة دراسية خلال الفصل الدراسي.
- ٢- المعدل التراكمي (٢,٠٠ - ٢,٧٤) متاح للتسجيل في ١٤ - ١٦ وحدة دراسية خلال الفصل الدراسي.
- ٣- المعدل التراكمي (٢,٧٥ - ٣,٧٤) متاح للتسجيل في ١٦ - ١٨ وحدة دراسية خلال الفصل الدراسي.
- ٤- المعدل التراكمي (٣,٧٥) فأكثر متاح للتسجيل في ١٨ - ٢٠ وحدة دراسية خلال الفصل الدراسي.

مثال: طالب معدله ٣,٥٠ يستطيع تسجيل ١٨ ساعة, لكن لا يستطيع تسجيل ٢٠ ساعة لأن معدله لا يسمح نظاماً!

الإجراءات الأكاديمية

- يكون التسجيل في المقررات ضمن ضوابط الخطة و الجداول الدراسية.
- الحد الأدنى للعبء الدراسي هو عدد الوحدات الدراسية للمستوى الدراسي المقيد عليه
- شرط ألا يقل باي حال من الأحوال عن ١٢ وحدة دراسية لنظام الفصلين الدراسيين والحد الأعلى 20 وحدة دراسية لنظام الفصلين الدراسيين بما يتناسب مع معدل الطالب التراكمي وبما لا يتعارض مع الخطة الاسترشادية للطالب.
- يلزم الطالب بدراسة مقررات الرسوب فقط إذا رسب في جميع مقررات المستوى المقيد عليه، أو إذا بلغ عدد ساعات رسوبه الحد الأدنى للعبء الدراسي أو أكثر .
- يجب الا يكون هناك تعارض في جدول الطالب الدراسي أو في جدول الاختبارات النهائية.

الإجراءات الأكاديمية

- لايجوز الجمع بين المقرر ومتطلبه.
- لايجوز إضافة مقررات للطالب بعد انتهاء فترة الحذف والإضافة.
- اذا تعذر نهائيا تسجيل الحد الأدنى من العبء الدراسي من مقررات المستوى المقيد عليه الطالب لأي عائق، يتاح له اكمال العبء من مقررات المستويات التالية التي ليس لها متطلب سابق.
- اذا تعذر نهائيا اكمال تسجيل الحد الأدنى من العبء الدراسي ، يكتفى بالوحدات الدراسية المتاحة.
- يجوز لمجلس الكلية او من يفوضه زيادة الحد الأعلى للساعات المضافة للعبء الدراسي للطالب المتوقع تخرجه إلى 24 وحدة دراسية.
- لرئيس الجامعة أو من يفوضه – في حالة الضرورة – الاستثناء من ذلك.

المرشد الأكاديمي

الطلبة الأعزاء :

المرشد/ة الأكاديمي دليلك لطريق التفوق في مشوارك الجامعي
لا تتردد/ي في الزيارة والاستشارة لاتخاذ القرار المناسب.

كيف تعرف من يكون المرشد الأكاديمي؟

يكون اسم المرشد/ة الأكاديمي موجوداً أسفل جدولك الدراسي
وبإمكانك التواصل معهم عن طريق خانة ارسال بريد إلكتروني
في بوابة النظام الأكاديمي

إرسال بريد إلكتروني

المرشد الأكاديمي

تواصل/ي مع المرشد الأكاديمي :

- عند وجود مشكلة في تسجيل مقرراتك.
- عند وجود أي استفسار يخص وضعك الدراسي.
- قبل أن تقرر القيام بأي حركة أكاديمية:

✓ حذف-إضافة

✓ تأجيل

✓ اعتذار عن مقرر أو فصل

✓ انسحاب إلخ



البريد الإلكتروني

الدخول وتفعيل البريد الجامعي



البريد الإلكتروني الجامعي:

البريد الإلكتروني الجامعي هو وسيلة التواصل الرسمية داخل الجامعة وكطالب جامعي فأيميلك الجامعي يمثل هويتك وصلة الوصل بينك وبين اساتذتك وقسمك والمرشد. ويكون بالشكل التالي : SIDNumber@stu.jazanu.edu.sa

SIDNumber: تضع مكانه رقمك الجامعي

مهم جدا تفعيل إيميلك الجامعي والتواصل من خلاله فقط.

أي وسيلة أخرى تعتبر غير رسمية!

*يرجى مسح الباركود للدخول وتفعيل الايميل الجامعي.

التأجيل والاعتذار

يجوز للطالب التقدم بطلب تأجيل الدراسة لفصل دراسي أو سنة دراسية

دون أن يعد راسباً إذا تقدم بطلبه بحد أقصى قبل بدء الأسبوع الأول من الدراسة كما هو محدد في التقويم الجامعي.

- يجب ألا تتجاوز عدد فصول التأجيل

فصلين دراسيين أو ثلاثة فصول دراسية غير متتالية بحد أقصى.

- يجوز للطالب التراجع عن التأجيل إذا تقدم بطلب التراجع خلال فترة الحذف والإضافة المحددة في التقويم الجامعي.

- لرئيس الجامعة أو من يفوضه - في حالة الضرورة - الاستثناء من ذلك.

- لا تحتسب فصول التأجيل من المدة النظامية اللازمة لإنهاء متطلبات التخرج.



التأجيل والاعتذار

يجوز للطالب الاعتذار عن الاستمرار في دراسة فصل دراسي دون أن يعد راسباً وفقاً للضوابط التالية:

- إذا تقدم قبل بداية الاختبارات النهائية بأربع أسابيع على الأقل .
- يجوز الاعتذار عن الدراسة لفصلين دراسيين متتاليين أو ثلاثة فصول غير متتالية.
- لا يجوز الاعتذار عن أي فصل دراسي حضر فيه الطالب الاختبار النهائي لمقرر دراسي واحد على الأقل.
- لمدير الجامعة أو من يفوضه - في حالة الضرورة - الاستثناء من ذلك.
- يرصد للطالب المعتذر (ع) في الفصل الدراسي الذي اعتذر عن دراسته.
- يحتسب فصل الاعتذار من المدة اللازمة لإنهاء متطلبات التخرج.



التأجيل والاعتذار

يجوز للطالب الاعتذار عن مقرر واحد في الفصل الدراسي دون أن يعد راسباً وفقاً للضوابط التالية:

- ان يتقدم بطلب الانسحاب في المدة المحددة (أسبوع قبل الاختبارات النهائية).
- الالتزام بالحد الأدنى للعبء الدراسي للمستوى المقيد به الطالب.
- الا يزيد نسبة المقررات المعترذر عنها عن 25% من اجمالي عدد المقررات المعتمدة في الخطة الطالب طيلة بفائه بالجامعة.
- يرصد للطالب المعترذر (ع) في مقرر الانسحاب و لا تدخل نتيجة المقرر في حساب معدله الفصل الدراسي الذي اعتذر عن دراسته.
- لرئيس الجامعة أو من يفوضه – في حالة الضرورة – الاستثناء من ذلك.



التأجيل	الاعتذار
<p>بداية التأجيل للفصل الدراسي الأول: الأحد 1446/02/07 هـ</p> <p>آخر موعد لطلب التأجيل للفصل الدراسي الأول: الخميس 1446/02/18 هـ</p> <p>بداية التأجيل للفصل الدراسي الثاني: الأحد 1446/07/05 هـ</p> <p>آخر موعد لطلب التأجيل للفصل الدراسي الثاني: الخميس 1446/07/16 هـ</p>	<p>بداية الاعتذار عن مقرر أو الفصل الدراسي الأول: الأحد 1446/02/28 هـ</p> <p>آخر موعد للاعتذار عن مقرر أو الفصل الدراسي الأول: الخميس 1446/06/04 هـ</p> <p>بداية الاعتذار عن مقرر أو الفصل الدراسي الثاني: الأحد 1446/07/26 هـ</p> <p>آخر موعد للاعتذار عن مقرر أو الفصل الدراسي الثاني: الخميس 1446/11/10 هـ</p>
الفرق	لا يحتسب من المدة النظامية لإنهاء متطلبات التخرج
	يحتسب من المدة النظامية لإنهاء متطلبات التخرج



- يعد الطالب منقطعا عن الدراسة و لا يعد راسبا إذا لم يتم بتسجيل جدولته ذاتيا ويطوى قيده.
- يعد الطالب منقطعا عن الدراسة وراسبا ويطوى قيده إذا قام بتسجيل جدولته ثم تخلف عن الحضور من بداية الفصل
- الى نهاية الأسبوع السادس.
- ويمكنه طلب إعادة القيد خلال عامين او ما يعادلها من فصول دراسية ولمرة واحدة خلال مسيرته الجامعية.
- يتم التأجيل والاعتذار وطلب إعادة القيد إلكترونيا عن طريق حساب الطالب الجامعي في بوابة النظام الأكاديمي.
- * ولمعرفة خطوات جميع الحركات الأكاديمية أمسح/ي بالباركود.

الإنذار والفصل

الإنذار الأكاديمي و الفصل من الجامعة:

- عند حصول الطالب على معدل اقل من 2 من 5، يحصل على إنذار أكاديمي.
- عند حصول الطالب على ثلاثة إنذارات متتالية على الاكثر يفصل أكاديميا.
- لا يحتسب الإنذار في الفصل الصيفي ضمن الإنذارات المتتالية.
- بإمكان الطالب طلب فرصة استثنائية عن طريق **بوابة النظام الأكاديمي**
- من خانة الطلبات و الاستفسارات.

* لمعرفة خطوات طلب الفرص الاستثنائية وجميع الحركات الأكاديمية أمسح/ي الباركود.



الحرمان

- يحرم الطالب المنتظم من دخول الاختبار النهائي للمقرر ويعد راسباً فيه إذا تجاوزت نسبة غيابه عن المحاضرات في جميع الأنشطة 25% دون احضار عذر يقبله مجلس الكلية.
- يتاح للطالب مدة لا تتجاوز أسبوع واحد من زوال العذر, لإحضار التقارير الطبية و الإفادات الرسمية التي تؤكد أسباب غيابه.
- في حالة الحرمان يرصد للطالب **صفر** في درجة الاختبار النهائي ويرصد له تقدير (ح) في السجل الأكاديمي.
- يمكن للطالب متابعة نسبه غيابه في كل مقرر الكترونيا عن طريق **بوابة النظام الأكاديمي** من خانة الغياب.
- يقر مجلس كلية الطالب او من يفوضه قوائم الحرمان بنهاية الفصل الدراسي حسب الموعد المحدد في التقويم الاكاديمي.

ضوابط الدراسة و التخصيص في المسار الصحي :

- اجتياز كامل مقررات المسار خلال فصلين دراسيين ويسمح له بدراسة فصل دراسي في حال التعثر لإنهاء متطلبات المسار على ألا تتجاوز مدة دراسة الطالب ثلاثة فصول دراسية بحد أقصى يدخل من ضمنها الاعتذار و التأجيل.
- تتم المفاضلة تنافسياً وفق النسبة المركبة المكونة من (70% من المعدل التراكمي + 30% من النسبة المؤهلة) ووفق ترتيب الرغبات والطاقة الاستيعابية للكليات.
- لا يحتسب التخصيص من ضمن حركات التحويل للطالب.
- لا يحق لطالب المسار الصحي الدراسة كزائر بجامعة أخرى.
- تحتسب المدة النظامية لإنهاء متطلبات المسار الصحي للطلبة المحولين إلى المسار الصحي من فصل التحويل.
- يُلزم الطالب بدراسة مقررات خطة المسار الصحي ولا يتم قبول المعادلات من المسارات التخصصية الأخرى.
- اجتياز الكشف الطبي و المقابلة الشخصية للكليات التي تشترط ذلك.

المسار الصحي



حساب نسبة المفاضلة على التخصيص:

- يتم حساب النسبة المركبة للمفاضلة على التخصيص كالتالي:
- 70 % من المعدل التراكمي بعد إتمام جميع مقررات المسار 30 % من النسبة المؤهلة التي تم القبول عليها في المسار الصحي.

المسار الصحي

نظام الدراسة في المسار الصحي

- يدرس الطالب سنة دراسية، فصلين دراسيين متتابعة لاستكمال خطة المسار و تحسب له من خطة التخرج.
- تثبت المقررات و الدرجات التي يحصل عليها الطالب أثناء دراسته للمسار، ضمن سجله الأكاديمي و معدله التراكمي.
- يسمح للطالب بالتأجيل أو الاعتذار لمرة واحدة فقط خلال مدة دراسة المسار مع مراعاة تأثير ذلك على تخصيص الطالب، حيث يتم
- التخصيص على المقاعد الشاغرة فقط التي لا تتبع النظام السنوي.
- يحق للطالب التحويل من المسار الصحي إلى الكليات التي لا تتبع المسار الصحي شريطة تحقيق ضوابط التحويل بين الكليات خلال المدة المحددة لتغيير التخصص بالتقويم الجامعي.

المسار الصحي

للتواصل مع وحدة المسار الصحي

الاسم	البريد الالكتروني	رقم التواصل
د. ناصر بن جابر عامري رئيس وحدة المسار الصحي	namri@jazanu.edu.sa	0173295000 تحويله 3381
د. ندى بنت علي مسملي مساعد رئيس وحدة المسار الصحي	nmasmali@jazanu.edu.sa	0173295000 تحويله 3836

المسار الصحي

للتواصل مع أعضاء وحدة الإرشاد الأكاديمي للمسار الصحي

الاسم	البريد الالكتروني
د. سامي قرني دسوقي	sdesoky@jazanu.esu.sa
د. أحمد صالح عيسى	asalehisa@jazanu.edu.sa
د. عرفة أحمد يعقوب	arafa@jazanu.edu.sa
أ.رانيا فؤاد أبو المجد	rafoalmagd@jazanu.edu.sa

التقديرات

نظام احتساب الدرجات في السجل الأكاديمي

GRADING SYSTEM USED IN THE TRANSCRIPT

Mark	Grade		Points	النقاط	التقدير	الدرجة المنوية
95 - 100	A ⁺	EXCEPTIONAL	5.00	٥,٠٠	ممتاز مرتفع	١٠٠ - ٩٥
90 - less than 95	A	EXCELLENT	4.75	٤,٧٥	ممتاز	٩٥ - أقل من ٩٠
85 - less than 90	B ⁺	SUPERIOR	4.50	٤,٥٠	جيد جداً مرتفع	٩٠ - أقل من ٨٥
80 - less than 85	B	VERY GOOD	4.00	٤,٠٠	جيد جداً	٨٥ - أقل من ٨٠
75 - less than 80	C ⁺	ABOVE AVERAGE	3.50	٣,٥٠	جيد مرتفع	٨٠ - أقل من ٧٥
70 - less than 75	C	GOOD	3.00	٣,٠٠	جيد	٧٥ - أقل من ٧٠
65 - less than 70	D ⁺	HIGH-PASS	2.50	٢,٥٠	مقبول مرتفع	٧٠ - أقل من ٦٥
60 - 100	NP	NOGRADE-PASS	-	-	ناجح دون درجة	٦٠ فأكثر
Less than 60	NF	NOGRADE-FAIL	-	-	راسب دون درجة	أقل من ٦٠
-	W	WITHDRAWN	-	-	منسحب بعذر	-

التقويم الأكاديمي و تقويم الأحداث الأكاديمية



الأحداث الأكاديمية للعام
٢٠٢٥/١٤٤٦هـ م



التقويم الأكاديمي للعام
٢٠٢٥/١٤٤٦هـ م

لائحة الدراسة و الاختبارات

- يحدد مجلس الجامعة بناء على توصية مجلس الكلية واقتراح مجلس القسم التي يتبعها المقرر الدراسي آلية احتساب درجة الأعمال الفصلية، والاختبار النهائي وأسلوب التقييم وفق طبيعة المقرر الدراسي.
- درجة الأعمال الفصلية ما بين 40% الى 60% من الدرجة النهائية للمقرر.
- يجب توثيق وسائل تقييم الطالب في جميع الاختبارات وفق نماذج محدده.
- الطالب الغائب عن الاختبار النهائي تكون درجته صفراً في اختبار المقرر الدراسي الذي يغيب عنه، ويحسب تقديره في ذلك المقرر الدراسي على أساس درجات الأعمال الفصلية التي حصل عليها.
- إذا لم يتمكن الطالب من أداء الاختبار النهائي لعذر، يجوز لمجلس الكلية قبول عذره والسماح له بأداء اختبار بديل، بما لا يتجاوز نهاية الفصل الدراسي التالي ويُعطى التقدير الذي يحصل عليه الطالب بعد أدائه الاختبار البديل أو تقدير (F) في حال عدم أدائه الاختبار البديل.
- يجب أن يشعر الطالب كليته بأسباب غيابه حال زوال عذره القهري، مصطحباً معه ما يثبت ذلك، خلال مده لا تتجاوز أسبوعاً واحداً من تاريخ عقد الاختبار النهائي.

لائحة الدراسة و الاختبارات

- يجوز للطالب التظلم على الدرجة النهائية للمقرر الدراسي خلال مدة لا تتجاوز خمسة عشر يوماً من اعتماد النتيجة.
- يتخرج الطالب بعد إنهاء متطلبات التخرج بنجاح حسب النظام الدراسي والخطة الدراسية المقررة من مجلس الجامعة، على ألا يقل معدله التراكمي عن المعدل الذي يحدده مجلس الجامعة لكل تخصص، على ألا يقل في كل الأحوال عن تقدير مقبول (بمعدل 2 من 5).
- يجوز لمجلس الكلية بناءً على توصية مجلس القسم المختص تحديد مقررات دراسية مناسبة يدرسها الطالب لرفع معدله التراكمي، وذلك في حال نجاحه في المقررات الدراسية ورسوبه في المعدل.

*للإطلاع على لائحة الدراسة و الاختبارات للمرحلة الجامعية أمسح/ي الباركود.

قواعد السلوك و الانضباط الطلابي

- تكفل الجامعة للطلاب توفير البيئة الدراسية والمناخ العلمي المناسب له للحصول على تعليم بجودة عالية، يتوافق مع رسالة الجامعة، والاستفادة من خدماتها ومرافقها حسب الإمكانيات المتاحة.
- إتاحة الفرصة للمشاركة في الأنشطة المختلفة المقامة في الجامعة حسب الإمكانيات المتاحة والخطط المعتمدة من قبل مجلس الجامعة.
- تكفل الجامعة للطلاب الحصول على الحوافز والمكافآت المادية المقررة نظاماً وطلب الحصول على إعانات أو قروض مالية وفق الأنظمة واللوائح والقواعد التنفيذية المعتمدة في الجامعة.
- يجب الالتزام بالزي السعودي للطلاب والزي المحتشم للطلبات، وتجنب ارتداء الملابس غير المسموح بها في الأماكن الرسمية و العامة مثل: (الملابس القصيرة، الشفافة، شبه العارية، اللبس الذي قد يخفي شخصيه الطالب)، مع مراعاة طبيعة التخصصات العلمية والهندسية والصحية التي تتطلب زياً خاصاً ومعتمداً من الكلية أم العمادة أم المعهد المقيد بها الطالب، وأي مخالفة لما سبق ذكره يعرض الطالب للمسائلة القانونية وفق الأنظمة واللوائح و القواعد التنفيذية.
- يجب على الطالب المحافظة على الممتلكات الشخصية بحفظها في الصناديق المخصصة لذلك ولا تتحمل الجامعة مسؤولية ضياعها أو فقدانها.
- يحظر على الطالب تناول الطعام داخل القاعات الدراسية والممرات والمعامل وقاعات المناسبات وصالات الانتظار، والالتزام بالأماكن المخصصة.

قواعد السلوك و الانضباط الطلابي

- يجب على الطالب معاملة جميع منسوبي الجامعة وضيوفها بالاحترام اللائق، وعدم الإساءة إليهم أو إهانتهم بالقول أو الفعل.
 - يحظر على الطالب الكتابة أو الرسم بأي مادة أي كلمات أو عبارات أو رسوم أو رموز أو نقوش على الحوائط والمقاعد والمكاتب والطاولات، مع التزامه بعدم إصدار أو لصق النشرات.
 - يحظر على الطالب جمع أموال أو تبرعات مالية أو عينية، سواء داخل الجامعة أو خارجها باسم وشعار الجامعة دون موافقة كتابية من الجامعة.
 - يحظر على الطالب المساس بالحياة الخاصة لمنسوبي الجامعة عبر إساءة استخدام الهواتف النقالة المزودة بالكاميرا، أو ما في حكمها.
 - يجب على الطالب إبراز البطاقة الجامعية أو الالكترونية أثناء تواجده داخل الجامعة وتقديمها للموظفين وأعضاء هيئة التدريس عند طلبها و أثناء الاختبارات أو عند إنهاء أي معاملة للطالب داخل الجامعة.
 - يجب على الطالب التقيد بمواعيد الاختبارات الدورية و الفصلية و النهائية وعدم الإخلال بالقواعد و التعليمات وعدم الغش و الشروع فيه ، وضرورة التزامه بتنفيذ الواجبات وحضور كافة الاختبارات ، وفي حال مخالفه ما سبق ذكره او عدم التقدم بعذر رسمي مقبول فمن حق أستاذ المقرر معاقبة الطالب بحسم الدرجات المخصصة.
- * للاطلاع على قواعد السلوك و الانضباط الطلابي أمسح/ي الباركود.



الأنشطة والتطوع

أحرص/ي على المشاركة في الأنشطة والتطوع:

خلال رحلتك الجامعية نشجعك على الانخراط في الأنشطة الجامعية والأندية الطلابية والبحث عن فرص التطوع المتاحة

أنواع الأنشطة الطلابية والأندية:

الأنشطة
الكشفية

الأنشطة
الاجتماعية

الأنشطة العلمية

الأنشطة الثقافية

الأنشطة
التطوعية

الأنشطة الفنية

الأنشطة
الرياضية

النشاط الطلابي ينمي شخصية الطالب الجامعي ويزيد ثقته بنفسه
ويصنع قادة المستقبل

الأنشطة والتطوع

بإمكانك متابعة صفحة عمادة شؤون الطلاب للاطلاع على الأنشطة والأندية كذلك نحثك على متابعة صفحة الكلية والأقسام بانتظام كما سيقوم المرشد الأكاديمي بإرسال بعض إعلانات الأنشطة لبريدك الإلكتروني. وبإمكانك التطوع عن طريق المنصة الوطنية للعمل التطوعي

عمادة شؤون الطلاب



المنصة الوطنية
للعمل التطوعي



الأندية الطلابية

يعد النادي الطلابي في مرحلة الرحلة الجامعية حاضنة تربوية لبناء شخصية الطالب التي تمكنه من تنمية مهاراته وقدراته وتجعله قادراً على خدمة المجتمع و المساهمة في بنائه بإيجابية.

الأهداف العامة للأندية الطلابية :

- تنمية قيمة الإنتماء للوطن و الجامعة.
- اكتشاف المواهب الطلابية وتنمية مهاراتهم الإبداعية ودعمها ورعايتها.
- بناء وإعداد الشخصية المتوازنة تربوياً وثقافياً و اجتماعياً.
- استثمار أوقات فراغ الطلاب في ممارسة الأنشطة المختلفة.
- اكتساب وتنمية المهارات الاجتماعية كمهارات التواصل و التعامل مع الآخرين.
- إبراز جهود الطلاب في تنفيذ البرامج والأنشطة.



عضوية الأندية الطلابية

- أعضاء الأندية هم من طلاب الجامعة المنتظمين.
- يجب أن يضم النادي ٣٠ عضو كحد أدنى ولا يحدد عدد معين من الأعضاء لكل نادي في الحد الأعلى.
- يحق للطالب أن يسجل في نادي أو أكثر في كليته وفي نادي واحد فقط من الأندية المركزية.

*يتم الإعلان عن البدء في التسجيل بالأندية الطلابية بداية كل عام جامعي من قبل عمادة شؤون الطلاب .



الأندية الطلابية

الأندية الطلابية

وحدة الأندية الطلابية تشمل :

- نادي العلوم.
- نادي الطب.
- نادي لمسة إبداع.
- نادي التصوير.
- نادي إبتسامه.
- نادي التصميم و العمارة.
- نادي إدارة الأعمال.
- نادي المسرح



*للإطلاع علي اللائحة التنظيمية للأندية الطلابية امسح/ي الباركود

نادي العلوم

الرؤية

أن يكون نادي العلوم منارة علمية تضيء لجيل جديد واعي ومثقف علمياً في شتى المجالات العلمية والتقنية.



بعض من فعاليات نادي العلوم للعام الجامعي ١٤٤٥ هـ

- زيارة المختبر الإقليمي وبنك الدم المركزي
- محاضرة علمية بعنوان " عناصر الجدول الدوري في حياتنا "
- تنفيذ برنامج العلم و الحياة
- محاضرة علمية بعنوان " تقنية النانو وتطبيقاتها "
- أقيمت بطولة التنس ضمن الفعاليات الرياضية بشطر الطالبات المشاركة في حفل تخريج الدفعة ١٩ للعام الجامعي ٢٠٢٣-٢٠٢٤.
- اقام نادي العلوم مساحه علمية على منصة اكس بعنوان " علاقة الفلك في تخصصات العلوم ".



* للإطلاع على فعاليات نادي العلوم للعام الجامعي ١٤٤٥ هـ امسح/ ي الباركود

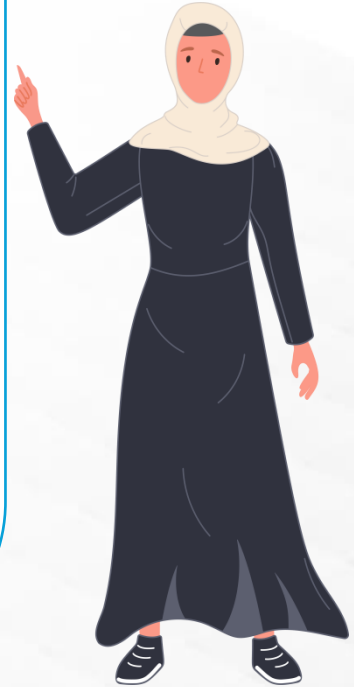
هيكله نادى العلوم



المجالس الاستشارية الطلابية

هي لجنة استشارية مكونة من طلاب القسم الذين تم ترشيحهم من مختلف المستويات والأداء بهدف تحقيق المشاركة الطلابية الفعالة لتطوير العملية التعليمية والأكاديمية، وتلمس وجهات نظر الطلبة حيال ما يقدم لهم لهن من أنشطة تعليمية وخدمية للوصول إلى مجتمع المعرفة والعلم ، و تعزيز مبدأ الشفافية والنقد البناء وإبداء الرأي المتزن والمسؤول لدى الطلاب ، والعمل على رفع مستوى النشاط الطلابي (الصفى/اللامنهجي) في مختلف المجالات العلمية والثقافية والاجتماعية والرياضية بما يساهم في تحقيق رؤية ورسالة وأهداف القسم والكلية و ترسيخ قيم العمل التطوعي لمساهمة في تقديم الإرشاد والدعم والتوجيه للطلاب.

* للانضمام إلى المجلس الاستشاري الطلابي التواصل مع المرشدة/ة الأكاديمي.



السجل المهاري



أهداف السجل المهاري

توثيق الأنشطة المختلفة التي شارك فيها الطالب/ة من أجل تطوير المهارات الحياتية والمهنية خلال المرحلة الدراسية بشكل منظم ودقيق.

تحفيز الطالب/ة على تطوير الذات واستغلال الوقت لاكتساب المهارات الحياتية والمهنية المتنوعة.

المساهمة في تحسين فرص التوظيف والقدرة على المنافسة في سوق العمل من خلال إثراء السيرة الذاتية لخريجي جامعة جازان.

■ ما هو السجل المهاري؟

وثيقة رسمية معتمدة ترصد المهارات الحياتية والمهنية (اللاصفية) للطالب/ة المكتسبة خلال مرحلة الدراسة في جامعة جازان.

■ كيف يمكن الحصول على وثيقة السجل المهاري؟

يمكن الحصول على وثيقة السجل المهاري عبر بوابة النظام الأكاديمي للطالب (EduGate).



المجالات المعتمدة في السجل المهاري

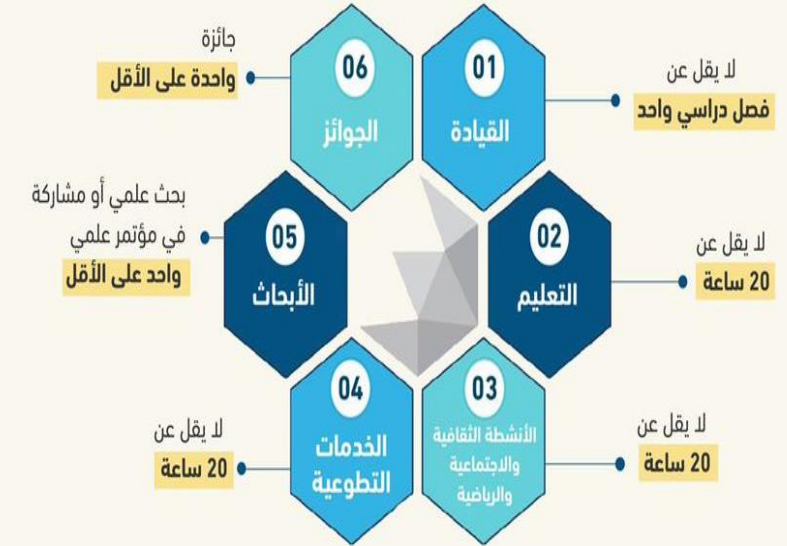
كيف يتم تسجيل المهارات أو الدورات في السجل المهاري؟

01 الدخول إلى صفحة الطالب عبر بوابة النظام الأكاديمي، ثم اختيار أيقونة السجل المهاري.

02 الاطلاع على الصفحة التعريفية عن السجل المهاري.

03 تعبئة المهارات والدورات التي حصل عليها الطالب/ة في الحقول المخصصة، وفي حالة عدم توفر المسمى المطلوب، يتم تعبئة البيانات في حقل (أخرى)، مع إرفاق الشواهد.

يجب تحقيق الحد الأدنى لمتطلبات ثلاث مجالات على الأقل حتى يتم الحصول على السجل المهاري



الدورات التدريبية

يمكن للطالب/ة التسجيل في الدورات التدريبية من خلال مسح الباركود



المؤتمرات و الندوات

تسعى عمادة شؤون الطلاب بجامعة جازان إلى تعزيز مشاركة طلابها في المؤتمرات و الندوات العلمية ومافي حكمها ، لكونها تعد من أهم وسائل تطوير المعرفة وتبادل الأفكار في البيئة الأكاديمية ، كما توفر فرصاً ثمينة لطلبة الجامعة لعرض بحوثهم ودراساتهم الأكاديمية أمام الخبراء والأكاديميين بنفس المجال ، مما يعزز من المهارات المعرفية و الثقافية لدى الطلبة.

شروط و ضوابط المشاركة في المؤتمرات و الندوات

01 أن تكون المشاركة بتوصية من عميد الكلية وتأييد عميد شؤون الطلاب رئيس مجلس ادارة صندوق الطالب.

02 يُرشح الطالب/ الطالبة للمشاركة بورقة علمية مقبولة في المؤتمرات أو الندوات الخارجية بما لا يزيد عن مرة خلال العام الدراسي وبما لايزيد عن مرتين خلال دراسته في الجامعة، على أن يكون المؤتمر ذا سمعة علمية متميزة.

03 شرط المشاركة خارج المملكة أن يكون الطالب/ الطالبة قد شارك من قبل داخل المملكة.

04 أن يكون طلب المشاركة مكتوب، وقبل موعد انعقاد المؤتمر أو الندوة وما في حكمهما بشهرين على الأقل.

05 أن يستكمل الطالب نماذج وحدة التوعية الفكرية بالجامعة والمسوحات اللازمة.

06 أن يكون هناك علاقة بين موضوع المؤتمر وتخصص الطالب/ الطالبة.

07 أن تكون الجهة المنظمة للمؤتمر جهة علمية متخصصة ومعتمدة.

08 في الأبحاث المشتركة يسمح للباحث الرئيسي في البحث المشترك بالمشاركة في المؤتمر مع إرفاق موافقة الباحثين الآخرين، مع المحافظة على جميع حقوق الزملاء الآخرين بوضع أسمائهم في خانة المؤلفين بالورقة العلمية.

09 الإشارة إلى اسم وشعار الجامعة على كل الأوراق البحثية والملصقات العلمية المقدمة للمؤتمر أو الندوة العلمية حسب الصيغة المعتمدة.

10 لا تجوز المشاركة بورقة علمية منشورة أو سبق المشاركة بها في مؤتمرات أو ندوات أو ما في حكمهما.

11 لكل كلية عدد (2) من الطلبة كحد أقصى للمشاركة في المؤتمر أو الندوة وما في حكمهما خلال العام الأكاديمي.

12 يشترط أن يكون الطالب/ الطالبة مقيم في الجامعة ومضى على قيده عام أو أكثر بالجامعة.

13 أن يتمتع الطالب/ الطالبة بحسن السيرة والسلوك.

14 تخضع هذه الضوابط لما يستجد لدى الجامعة من ضوابط وإجراءات أخرى.

15 لمعالي رئيس الجامعة الاستثناء من هذه الشروط بناء على مقترح من عميد شؤون الطلاب رئيس مجلس صندوق الطالب.



المؤتمرات و الندوات

المستندات المطلوبة

- نموذج طلب المشاركة وقبول البحث في مؤتمر أو ندوة مستوفيًا التواقيع النظامية لرئيس القسم وعميد الكلية.
- نسخة من الإعلان عن المؤتمر والرابط الإلكتروني لصفحة المؤتمر.
- بيان موقع من مقدم الطلب يوضح المشاركات السابقة له مشتملاً على:
 - اسم المؤتمر أو الندوة.
 - مكان الانعقاد.
 - تاريخ الانعقاد.
 - نوع الطلب (مشاركة).
- عنوان الورقة التي تم المشاركة بها ونسخة من كامل الورقة المقبولة. في حال عدم وجود أي مشاركات سابقة، فيتم ذكر ذلك في خطاب منفصل بتوقيع مقدم الطلب.

نموذج حضور المؤتمرات و الندوات

نموذج حضور المؤتمر أو الندوة

*للإطلاع علي الضوابط المالية والدليل الإجرائي لمشاركة
طلبة جامعة جازان في المؤتمرات و الندوات امسح/ي
الباركود



		الاسم
		الكلية
		القسم
		التخصص
	الرقم الجامعي	الهوية الوطنية
		الجوال
		البريد الإلكتروني
<input type="checkbox"/> المؤتمر الأول لهذه السنة <input type="checkbox"/> المؤتمر الثاني لهذه السنة <input type="checkbox"/> بحث (ورقة علمية)		يعتبر المؤتمر المتقدم له:
		اسم المؤتمر
		مكان الإنعقاد
		توقيع الطالب
	عميد الكلية	رئيس القسم
		عميد شؤون الطلاب رئيس مجلس صندوق الطالب

*يتم احتساب العام (لغرض حضور المؤتمرات) من بداية العام الدراسي حتى نهاية الفصل الصيفي لنفس العام.

أفكار للنجاح والتميز

أفكار لبداية ناجحة ومتميزة:

- كن جاهزاً للدراسة من اليوم الأول.
- الانتفاع بالمراجع والكتب المتوفرة في الجامعة.
- تواصل مع الطلاب و الطالبات من الدفعات السابقة في تخصصك للاستفادة من تجاربهم.
- احذر الغيابات فعدم الانتظام في الحضور هو السبب المباشر في الرسوب والتعثر الأكاديمي.
- رتب مكان مذاكرتك واجعله جذاباً وكافئ نفسك بعد كل انجاز حتى لو كان قراءة صفحة.
- تتواصل مع أعضاء هيئة التدريس باستمرار ولا تجعل الخجل يمنعك من السؤال عما لا تفهمه أثناء ساعاتهم المكتبية.
- ضرورة التواصل مع المرشدة/ة الأكاديمي للمساعدة في حل المشكلات.
- التواصل مع أعضاء المجلس الاستشاري الطلابي في كلية العلوم للانتفاع من تجاربهم.
- الحرص على الالتحاق بالدورات و الندوات و المؤتمرات وتسجيلهم في سجلك المهاري .



روابط هامة



كلية العلوم



عمادة شؤون الطلاب



عمادة القبول والتسجيل

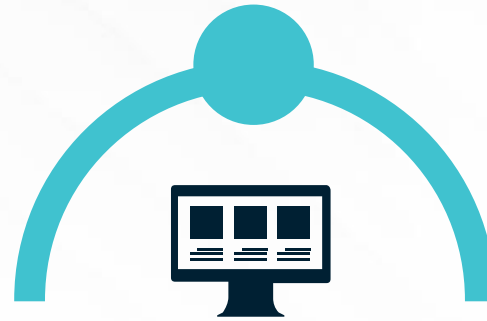
روابط هامة



البلاك بورد



الدخول للنظام الأكاديمي



تفعيل البريد الجامعي

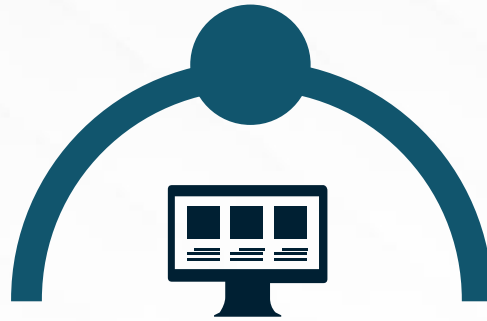


التقويم الجامعي

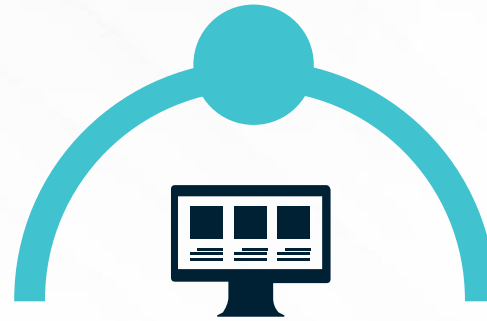
روابط هامة



قواعد السلوك و الانضباط الطلابي



المكتبة الرقمية



دليل الحركات الأكاديمية



خدمات الطالب

موقع كلية العلوم – شطر الطلاب

Faculty of Science Jazan University
017 334 3489



موقع كلية العلوم – شطر الطالبات

المجمع الأكاديمي بمحلية

مبنى المعامل
D

المبنى الإداري
C

مبنى القاعات
B

المبنى الإداري يحتوي على:

الدور الأرضي: المكتبة + المصلى + صالة طعام
مكاتب للإدارات
الدور الأول: مكاتب إدارية – مكاتب كلية الهندسة
وعلوم الحاسب
الدور الثاني: مكاتب الأقسام الرياضيات - العلوم
الفيزيائية - الأحياء-شؤون الطالبات

مبنى المعامل يحتوي على:

الدور الأرضي: قاعات دراسية BG
الدور الأول: قاعات دراسية BF
الدور الأول: قاعات دراسية BS

مبنى المعامل يحتوي على:
الدور الأرضي: قاعات دراسية
الدور الأول: معامل الفيزياء-الأحياء
الدور الثاني: معامل الكيمياء-الأحياء

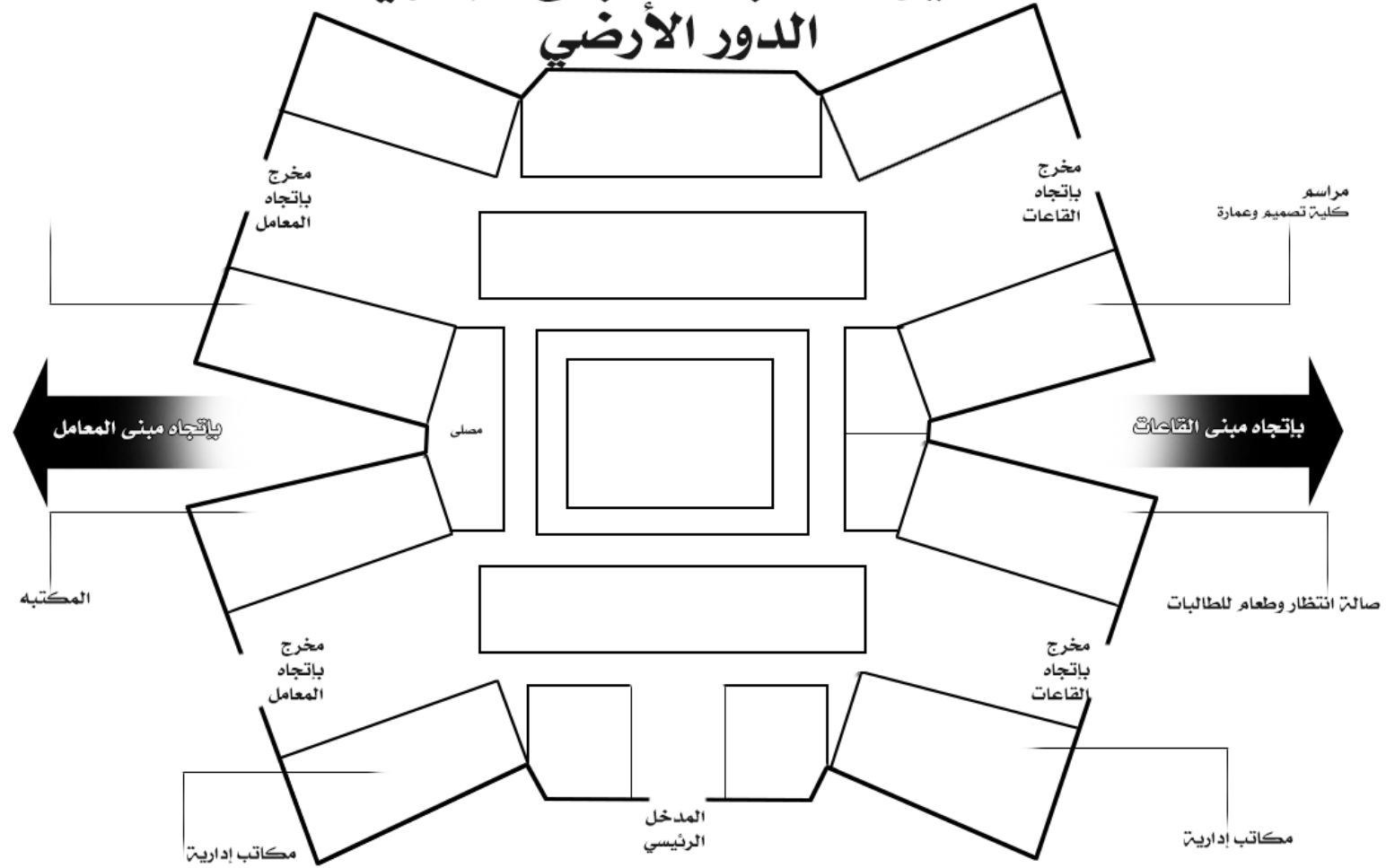
مبنى
E

مبنى
A

بوابة رقم 2

بوابة رقم 1

دليل الطالبية: المبنى الإداري الدور الأرضي



شارك/ي معنا في تعبئة الاستبيان
لتحسين مستوى الإرشاد الأكاديمي



نتمنى لكم عاماً موفقاً
ورحلة أكاديمية ناجحة
يملؤها الإنجاز
وحدة الإرشاد الأكاديمي بكلية العلوم

