



توصيف البرنامج

اسم البرنامج: الاقتصاد المنزلي
مستوى المؤهل: بكالوريوس
القسم العلمي: الاقتصاد المنزلي (إدارة المنزل ومؤسسات السكن)
الكلية: الكلية الجامعية بمحافظة صامطة
المؤسسة: جامعة جازان

المحتويات

أ. التعريف بالبرنامج ومعلومات عامه عنه:	٣
ب. رسالة البرنامج وأهدافه ومخرجاته:	٤
ج. المنهج الدراسي:	٦
د. القبول والدعم الطلابي:	١١
هـ. هيئة التدريس والموظفون:	١٢
و. مصادر التعلم والمرافق والتجهيزات:	١٣
ز. إدارة البرنامج ولوائحه:	١٥
ح. ضمان جودة البرنامج:	١٥
ط. بيانات اعتماد التوصيف :	١٨



أ. التعريف بالبرنامج ومعلومات عامه عنه:

١. المقر الرئيس للبرنامج:		
الكلية الجامعية بمحافظة صامطة – جامعة جازان		
٢. الفروع التي يقدم فيها البرنامج:		
الكلية الجامعية بمحافظة فرسان – جامعة جازان		
٣. أسباب إنشاء البرنامج (اقتصادية، اجتماعية، ثقافية، تقنية، الاحتياجات والتطورات الوطنية الخ)		
<p>أ- أسباب اقتصادية :</p> <p>١. مواكبة متطلبات التنمية وحاجات سوق العمل من تخصصات في مجال الاقتصاد المنزلي.</p> <p>٢. العمل في المؤسسات والهيئات والقطاعات والإدارات والمراكز العلمية ذات الصلة بمجال الاقتصاد المنزلي بمنطقة جازان.</p> <p>٣. إيجاد منظومة تحليلية متكاملة تقوم بفهم احتياجات المنطقة وتقييمها، والتي انبثق منها حاجة المجتمع المتنامية لأعداد كبيرة من مؤسسات الإعاشة التي تخدم فئة كبيرة تكاد تكون مهمشة من المسنين وذوي الاحتياجات الخاصة والأيتام والأطفال.</p> <p>٤. توفير خريجات مؤهلات في إدارة شؤون المنزل وفي حياتهم المستقبلية إلى جانب المهارات الأساسية في مجال التصميم الداخلي وتأسيس المسكن والنسيج والطباعة وتنسيق المعارض وصيانة المرافق السكنية والأدوات والأجهزة المنزلية وأجهزة المؤسسات بالإضافة إلى تنمية المهارات اللازمة بما يراعي صحة الام والطفل والمسنين وذوي الاحتياجات الخاصة وسلامة الغذاء.</p> <p>ب – أسباب اجتماعية:</p> <p>١. حاجة المجتمع المتنامية لمؤسسات الإعاشة المختلفة ومواكبة للعالم المتقدم وبالتالي لهم تأثير كبير على الجوانب الاجتماعية والثقافية، ولهذا كان لا بد من اعداد كوادر وكفاءات مميزة في كفاءة ورعاية الفئات المعنية بمؤسسات الإعاشة.</p> <p>ج – أسباب ثقافية:</p> <p>١. نشر ثقافة إدارة المؤسسات الإعاشة بمنطقة جازان.</p> <p>٢. تأهيل وإعداد الخريجات لمتابعة دراستهم العليا في مجالات وفروع الاقتصاد المنزلي.</p>		
٤. إجمالي الساعات المعتمدة: (١٢٠ ساعة)		
<p>٥. المهن / الوظائف التي يتم تأهيل الطلاب لها :</p> <p>١. العمل كأخصائية ادارة وتأسيس مؤسسات السكن و المنشآت التي تخدم الأسرة و المجتمع حسب احتياجات وخصائص الفئة المستهدفة (كدور المسنين ودور رعاية ذوي الاحتياجات الخاصة، دور الأيتام، دور الحضانه، السكن الداخلي للطالبات " المدن الجامعية ") .</p> <p>٢. العمل في مراكز الاستشارات والتوجيه الأسري والعلاقات الاسرية والمراكز النسائية، وإعداد البرامج الاعلامية المتخصصة في مجال إدارة المنزل ومؤسسات السكن.</p> <p>٣. العمل الأكاديمي من خلال التدريس لمقررات العلوم الإدارية والمهارات الحياتية بالتعليم.</p> <p>٤. العمل في المراكز البحثية كباحث متخصص.</p> <p>٥. العمل في مجال تخطيط وتصميم الفراغات الداخلية والخارجية (كمساعدة مصمم داخلي في المكاتب الاستشارية)، ومعدة ومنسقة حفلات وديكور، ومرشدة أسرية في مجال إدارة المشروعات الصغيرة.</p>		
٦. المسارات الرئيسة للبرنامج (إن وجدت)		
المسار	الساعات المعتمدة (لكل مسار)	المهن / الوظائف (لكل مسار)
١. إدارة المنزل ومؤسسات السكن	١٢٠ ساعة	١. العمل كأخصائية ادارة وتأسيس مؤسسات السكن والمنشآت التي تخدم الأسرة والمجتمع. ٢. العمل في مراكز الاستشارات والتوجيه الأسري والعلاقات الاسرية والمراكز النسائية.

<p>٣. إعداد البرامج الإعلامية المتخصصة في مجال إدارة المنزل ومؤسسات السكن.</p> <p>٤. العمل الأكاديمي من خلال التدريس لمقررات العلوم الإدارية والمهارات الحياتية بالتعليم.</p> <p>٥. العمل في المراكز البحثية كباحث متخصص.</p> <p>٦. العمل في مجال تخطيط وتصميم الفراغات الداخلية والخارجية (كمساعدة مصمم داخلي في المكاتب الاستشارية)، ومعدة ومنسقة حفلات وديكور، ومرشدة أسرية في مجال إدارة المشروعات الصغيرة.</p>		
		٧. نقاط الخروج / المؤهل الممنوح (إن وجدت)
إجمالي الساعات المعتمدة		نقاط الخروج / المؤهل الممنوح
		١. لا يوجد
		٢.

ب. رسالة البرنامج وأهدافه ومخرجاته:

١. رسالة البرنامج:
إعداد كوادر متخصصة ومتميزة في مجال إدارة المنزل ومؤسسات السكن قادرة على المساهمة في تنمية المجتمع وتقديم حلول مجتمعية قائمة على البحث العلمي.
٢. أهداف البرنامج:
<p>١. تزويد الطالبة بالمبادئ والمهارات الأساسية لإدارة المنزل ومؤسسات السكن.</p> <p>٢. تعزيز قدرة الطالبة على التفكير المستقل وإدارة المشروعات الصغيرة والابتكار وريادة الأعمال واتخاذ القرارات.</p> <p>٣. تنمية القدرات المعرفية والمهارية للطالبة لإجراء أبحاث مبتكرة في مجال إدارة المنزل ومؤسسات السكن.</p> <p>٤. تعزيز المهارات القيادية لدى الطالبة في مجال العمل بروح الفريق وإدارة الأزمات.</p> <p>٥. تدريب الطالبة على أسس وقواعد تصميم وتأثيث مؤسسات السكن والرعاية الاجتماعية وإدارتها وفقاً لوظائفها المختلفة.</p>
٣. علاقة رسالة وأهداف البرنامج مع رسالة وأهداف المؤسسة/الكلية:



رسالة برنامج قسم الاقتصاد المنزلي: إعداد كوادرات متخصصة ومتميزة في مجال إدارة المنزل ومؤسسات السكن قادرة على المساهمة في تنمية المجتمع وتقديم حلول مجتمعية قائمة على البحث العلمي.

رسالة الكلية الجامعية بصامطة: تقديم برامج أكاديمية ومشاريع بحثية ومبادرات مجتمعية متميزة تساهم في بناء مجتمع حيوي.

رسالة جامعة جازان: نعلم ونبحث ونبتكر لنساهم في بناء مجتمع حيوي.

يساهم برنامج قسم الاقتصاد المنزلي من خلال رسالته في تحقيق رسالة الجامعة ورسالة الكلية الجامعية بصامطة من خلال:

١. تقديم برنامج أكاديمي متميز في مجال إدارة المنزل ومؤسسات السكن مزود بالمعارف المتخصصة.
 ٢. توفير بيئة تعليمية داعمة في مجال السكن وإدارة المنزل.
 ٣. المساهمة في تنمية المجتمع وتقديم حلول مجتمعية قائمة على البحث العلمي.
 ٤. إعداد كوادرات يمكنها من أداء واجباتها لإدارة كافة موارد الأسرة وإدارة المشروعات الصغيرة والابتكار وريادة الأعمال واتخاذ القرارات.
 ٥. الإسهام في المشاريع البحثية والمبادرات المجتمعية في مجال إدارة السكن والمؤسسات.
- توجد علاقة بين رسالة البرنامج ورسالة الجامعة وتتمثل هذه العلاقة في النقاط التالية:

رسالة جامعة جازان			رسالة البرنامج
خدمة المجتمع	البحث العلمي	التعليم والتعلم	
		✓	إعداد كوادرات متخصصة ومتميزة في مجال إدارة المنزل ومؤسسات السكن
✓	✓		المساهمة في تنمية المجتمع وتقديم حلول مجتمعية قائمة على البحث العلمي

من الجدول السابق يتضح أنه يوجد اتفاق بين رسالة قسم الاقتصاد المنزلي ورسالة جامعة جازان حيث تساهم رسالة البرنامج في تحقيق رسالة الجامعة وهي التعليم والتعلم والبحث العلمي وخدمة المجتمع.

رسالة الكلية الجامعية بصامطة			رسالة البرنامج
مبادرات مجتمعية	مشاريع بحثية	برامج أكاديمية	
		✓	إعداد كوادرات متخصصة ومتميزة في مجال إدارة المنزل ومؤسسات السكن
✓	✓		المساهمة في تنمية المجتمع وتقديم حلول مجتمعية قائمة على البحث العلمي

من الجدول السابق يتضح أنه يوجد اتفاق بين رسالة قسم الاقتصاد المنزلي ورسالة الكلية الجامعية بصامطة حيث تساهم رسالة البرنامج في تحقيق رسالة الكلية وهي تقديم برامج أكاديمية ومشاريع بحثية ومبادرات مجتمعية متميزة تساهم في بناء مجتمع حيوي.

وبناء على ما سبق يتضح أنه توجد علاقة بين رسالة وأهداف البرنامج مع رسالة وأهداف المؤسسة والكلية.

٤. خصائص خريجي البرنامج:

- خريجة برنامج الاقتصاد المنزلي مسار إدارة المنزل ومؤسسات السكن يجب أن تكون قادرة على:
- تطبيق أسس ومبادئ الإدارة على مستوى الأسرة والمؤسسة ولمواجه الأزمات وحل المشكلات واتخاذ القرارات.
 - تطبيق مهارات القيادة والتعاون مع فريق العمل.
 - تقديم الاستشارات الفنية الخاصة بالأدوات والأجهزة المنزلية والمؤسسية بالنسبة للاختيار والاستخدام مع طرق الصيانة والعناية بها.
 - معرفه متطلبات جودة الأجهزة المنزلية والمؤسسية.
 - اختيار الخامات المناسبة لتجهيز وتأثيث المسكن والمؤسسات من حيث الأثاث، الاضاءة، الأجهزة، الأرضيات، الحوائط، مكملات التصميم الداخلي في ضوء مواصفات الجودة .
 - وضع المواصفات القياسية للسلع والخدمات لحماية المستهلك وترشيد الاستهلاك والإنفاق ووضع البدائل المستحدثة.

- المعرفة العلمية بالغذاء والتغذية والعلوم السلوكية ونظريات الإدارة لتلبية احتياجات الأفراد وذوي الفئات الخاصة
- استخدام التفكير العلمي المتطور لمواجهة مشكلات التخصص المرتبطة بالفرد والأسرة والمجتمع على المستوى المحلي والإقليمي.
- تفهم المسؤوليات المهنية والأخلاقية والاعتبارات الثقافية والمجتمعية.

٥. مخرجات تعلم البرنامج*

المعرفة والفهم	
١٤	إبراز المعارف الكافية لتحليل وتوضيح النظريات والمفاهيم والمبادئ والمهارات والممارسات في مجال إدارة المنزل ومؤسسات السكن
٢٤	تصنيف الأساليب والممارسات المطلوبة لتحديد طبيعة البرامج المتعلقة بمجال إدارة المنزل ومؤسسات السكن.
المهارات	
١٤	تطبيق التفكير المستقل بشكل مبتكر لإدارة المشروعات الصغيرة والتعامل مع التغيرات في سوق العمل.
٢٤	تطبيق التقنيات المهنية والمهارات الحياتية في مجال إدارة المنزل ومؤسسات السكن واستخدام المعلومات بطريقة فعالة وأخلاقية.
٣٤	توظيف المهارات والقدرات الإبداعية لرفع مستوى الأداء والتميز والإتقان في مجال العمل بإدارة المنزل ومؤسسات السكن.
٤٤	استخدام الأسس والقواعد المطلوبة لتصميم وتأثير وإدارة مؤسسات الإعاشة وفقاً لوظائفها المختلفة.
القيم	
١٤	استخدام الممارسات المهنية وتقديم الخدمات النوعية بكفاءة لمعالجة كافة المشكلات الحياتية والمهنية في مجال العمل بإدارة المنزل ومؤسسات السكن.
٢٤	إجراء بحوث علمية وعملية مبتكرة تتسم بالنزاهة والمعايير الأخلاقية العالية في مجال إدارة المنزل ومؤسسات السكن وفق التعاليم الإسلامية.
٣٤	تعزيز مبدأ التعاون والعمل بروح الفريق الواحد والتواصل الفعال مع مؤسسات الإعاشة لحل وإدارة الأزمات.

*يتم إضافة جدول منفصل لكل مسار أو نقاط تخرج (إن وجدت)

ج. المنهج الدراسي:

١. مكونات الخطة الدراسية:

مكونات الخطة الدراسية	إجباري / اختياري	عدد المقررات	الساعات المعتمدة	النسبة المئوية
متطلبات الجامعة	إجباري اختياري	١٠ لا يوجد	٢٣ --	١٩,٢ % --
متطلبات الكلية	إجباري اختياري	٢ لا يوجد	٤	٣,٣ %
متطلبات البرنامج	إجباري اختياري	٣١ لا يوجد	٨٠	٦٦,٧ %
مشروع التخرج		١	٣	٢,٥ %
التدريب الميداني / سنة الامتياز		٢	١٠	٨,٣ %
أخرى				
الإجمالي		٤٦	١٢٠	١٠٠ %

*يتم إضافة جدول منفصل لكل مسار (إن وجد)

٢. مقررات البرنامج:

المستوى	رمز المقرر	اسم المقرر	إجباري أو اختياري	المتطلبات السابقة	الساعات المعتمدة	نوع المتطلب (جامعة / كلية / برنامج)
المستوى 1	١٠١ سلم	ثقافة إسلامية ١	إجباري		٢	جامعة
	١١٥ انجل	لغة إنجليزية ١	إجباري		٣	جامعة
	١٠١ نفس	تنمية مهارات التفكير	إجباري		٣	جامعة
المستوى 2	١٠١ عرب	مهارات لغوية	إجباري		٢	جامعة
	١١٦ انجل	لغة إنجليزية ٢	إجباري	١١٥ انجل	٣	جامعة
	٢٠١ اقصى	مدخل إلى الاقتصاد المنزلي	إجباري		٣	برنامج
المستوى 3	١٠١ سلم	ثقافة إسلامية ٢	إجباري		٢	جامعة
	٢٢٠ سكن	مبادئ الإدارة العامة	إجباري		٣	برنامج
	٢١١ سكن	ديكور المنزل	إجباري		٣	برنامج

المستوى	رمز المقرر	اسم المقرر	إجباري أو اختياري	المتطلبات السابقة	الساعات المعتمدة	نوع المتطلب (جامعة / كلية / برنامج)
المستوى 4	١٠٢ عرب	تحرير عربي	إجباري		٢	جامعة
	١٠٢ نفس	مناهج البحث العلمي	إجباري		٢	جامعة
	١٠٣ سلم	ثقافة إسلامية ٣	إجباري		٢	جامعة
	٢٤١ غذا	أسس تغذية الإنسان	إجباري		٣	برنامج
المستوى 6	٢٣١ سكن	العلاقات الأسرية	إجباري		٣	برنامج
	١١١ نفس	مقدمة في علم النفس	إجباري		٢	كلية
	٢٠٢ سكن	اقتصاديات الأسرة وترشيد الاستهلاك	إجباري		٣	برنامج
	٢٥١ نسج	نسيج وطباعة منسوجات	إجباري		٣	برنامج
المستوى 6	٢١٣ سكن	التصميم الداخلي لمؤسسات الإعاثة	إجباري		٣	برنامج
	٢١٢ سكن	تأثيث المسكن وتجميله	إجباري	٢١١ سكن	٢	برنامج
	٢٢١ سكن	القيادة والعمل الجماعي	إجباري		٢	برنامج
	٢٢٢ سكن	إدارة الجودة الشاملة	إجباري		٢	برنامج
المستوى 7	٢٧١ سكن	تنسيق معارض ونوافذ العرض	إجباري		٣	برنامج
	٢٤٢ غذا	أسس تصنيع وحفظ الغذاء	إجباري		٢	برنامج
	٣٤٤ أقص	رعاية الأمومة والطفولة	إجباري		٣	برنامج
	٣١٤ سكن	اختيار وتنفيذ المفروشات	إجباري		٢	برنامج
المستوى 8	٣٢٣ سكن	أصول التصريف وإدارة الحفلات	إجباري		٣	برنامج
	٣٢٤ سكن	إدارة المنزل	إجباري	٢٢٠ سكن	٢	برنامج
	٣٤٣ غذا	تغذية علاجية	إجباري	٢٤١ غذا	٢	برنامج
	٣٧٢ سكن	نباتات الزينة وتنسيق الزهور	إجباري	٢١٢ سكن	٣	برنامج
المستوى 9	٣٤٥ أقص	رعاية ذوي الاحتياجات الخاصة	إجباري		٣	برنامج
	٣٤٦ أقص	رعاية المسنين	إجباري		٣	برنامج
	٣١٥ سكن	أدوات وأجهزة منزلية	إجباري		٣	برنامج
	٣٢١ نفس	مهارات الاتصال الشخصي	إجباري		٢	كلية
المستوى 10	٣١٦ سكن	أدوات وأجهزة المؤسسات	إجباري		٣	برنامج
	٣٢٥ سكن	إدارة الموارد الأسرية	إجباري	٣٢٤ سكن	٣	برنامج
	٣٢٦ سكن	إدارة المشتريات والمستودعات	إجباري		٢	برنامج
	١٠٤ سلم	ثقافة إسلامية ٤	إجباري		٢	جامعة
المستوى 11	٤٢٠ سكن	إدارة مؤسسات الطفولة	إجباري	٣٤٤ أقص	٢	برنامج
	٤٢١ سكن	إدارة دور المسنين	إجباري	٣٤٦ أقص	٢	برنامج
	٤٢٧ سكن	إدارة مؤسسات الإعاثة	إجباري	٢١٣ سكن	٢	برنامج
	٤٢٨ سكن	إدارة إسكان ذوي الاحتياجات الخاصة	إجباري	٣٤٥ أقص	٢	برنامج
المستوى 12	٤٢٩ سكن	إدارة المشروعات الخاصة	إجباري		٢	برنامج
	٤٥١ سكن	صيانة المرافق السكنية	إجباري		٣	برنامج
	٤٨١ سكن	تدريب ميداني ١	إجباري		٥	برنامج
	٤٩٠ سكن	مشروع التخرج	إجباري		٣	برنامج
	٤٨٢ سكن	تدريب ميداني ٢	إجباري	٤٨١ سكن	٥	برنامج

* ادرج المزيد من المستويات حسب الحاجة
** أضيف جدول لمقررات كل مسار (إن وجد)

٣. توصيف مقررات البرنامج:

ضع الرابط الإلكتروني للتوصيف التفصيلي لجميع مقررات البرنامج وفق نموذج المركز الوطني للتقويم والاعتماد الأكاديمي.

https://jazanedusa-my.sharepoint.com/personal/rbakhali_jazanu_edu_sa/_layouts/15/onedrive.aspx?id=%2Fpersonal%2Frbakhali%5Fjazanu%5Fedu%5Fsa%2FDocuments%2F%D9%85%D9%82%D8%AA%D8%B1%D8%AD%20%D8%AA%D8%AD%D8%AF%D9%8A%D8%AB%20%D8%AA%D9%88%D8%B5%D9%8A%D9%81%D8%A7%D8%AA%20%D9%85%D9%82%D8%B1%D8%B1%D8%A7%D8%AA%20%D8%A7%D9%82%D8%AA%D8%B5%D8%A7%D8%AF%20%D9%85%D9%86%D8%B2%D9%84%D9%8A%28%D8%A7%D8%AF%D8%A7%D8%B1%D8%A9%20%D9%85%D9%86%D8%B2%D9%84%20%D9%88%D9%85%D8%A4%D8%B3%D8%B3%D8%A7%D8%AA%20%D8%A7%D9%84%D8%B3%D9%83%D9%86%29%20%D9%84%D9%86%D8%B8%D8%A7%D9%85%2

٤. مصفوفة مخرجات التعلم للبرنامج:

قم بالربط بين كل من مخرجات تعلم البرنامج والمقررات وفقاً للمستويات التالية:
(س = مستوى التأسيس ، ر = مستوى الممارسة ، ت = مستوى التمكن)

مخرجات التعلم للبرنامج									المقررات
القيم			المهارات				المعرفة والفهم		
٣ق	٢ق	١ق	٤م	٣م	٢م	١م	٢ع	١ع	
							س	س	ثقافة إسلامية ١
							س	س	لغة إنجليزية ١
							س	س	تنمية مهارات التفكير
							س	س	مهارات لغوية
							س	س	لغة إنجليزية ٢
							س	س	مدخل إلى الاقتصاد المنزلي
							س	س	ثقافة إسلامية ٢
							س	س	مبادئ الإدارة العامة
			ر	ر			س	س	ديكور المنزل
							س	س	تحرير عربي
							س	س	مناهج البحث العلمي
							س	س	ثقافة إسلامية ٣
							س	س	أسس تغذية الإنسان
					ر		س	س	العلاقات الأسرية
							س	س	مقدمة في علم النفس
				ر	ر		س	س	اقتصاديات الأسرة وترشيد الاستهلاك
			ر	ر	ر		س	س	نسيج وطباعة منسوجات
			ر	ر	ر		س	س	التصميم الداخلي لمؤسسات الإعاقة
			ر	ر	ر		س	س	تأثيث المسكن وتجميله
ت		ت			ر		س	س	القيادة والعمل الجماعي
ت		ت			ر	ر	س	س	إدارة الجودة الشاملة
ت			ر	ر	ر		س	س	تنسيق معارض ونوافذ العرض
ت		ت		ر	ر		س	س	أسس تصنيع وحفظ الغذاء
ت		ت			ر		س	س	رعاية الأمومة والطفولة
ت	ت	ت	ر	ر	ر		س	س	اختيار وتنفيذ المفروشات
ت		ت	ر	ر	ر		س	س	أصول التصرف وإدارة الحفلات
ت		ت		ر	ر		س	س	إدارة المنزل
ت	ت	ت		ر	ر		س	س	تغذية علاجية

المقررات	مخرجات التعلم للبرنامج							
	المعرفة والفهم		المهارات				القيم	
	١ع	٢ع	١م	٢م	٣م	٤م	١ق	٢ق
نباتات الزينة وتنسيق الزهور	س	س		ر	ر	ر	ت	ت
رعاية ذوي الاحتياجات الخاصة	س	س	ر	ر		ر	ت	ت
رعاية المسنين	س	س	ر	ر			ت	
أدوات وأجهزة منزلية	س	س		ر	ر	ر	ت	ت
مهارات الاتصال الشخصي	س	س		ر	ر		ت	ت
أدوات وأجهزة المؤسسات	س	س		ر	ر	ر	ت	ت
إدارة الموارد البشرية	س	س	ر	ر	ر		ت	ت
إدارة المشتريات والمستودعات	س	س	ر	ر			ت	
ثقافة إسلامية ٤	س	س					ت	
إدارة مؤسسات الطفولة	س	س	ر	ر	ر	ر	ت	ت
إدارة دور المسنين	س	س	ر	ر	ر	ر	ت	ت
إدارة مؤسسات الإعاقة	س	س	ر	ر	ر	ر	ت	ت
إدارة إسكان ذوي الاحتياجات الخاصة	س	س	ر	ر	ر	ر	ت	ت
إدارة المشروعات الخاصة	س	س	ر	ر			ت	ت
صيانة المرافق السكنية	س	س	ر	ر	ر	ر	ت	ت
تدريب ميداني ١	س	س	ر	ر	ر	ر	ت	
مشروع التخرج	س	س	ر	ر			ت	
تدريب ميداني ٢	س	س	ر	ر	ر	ر	ت	

*يتم إضافة جدول منفصل لكل مسار (إن وجد)

٥. استراتيجيات التعليم والتعلم المستخدمة لتحقيق مخرجات التعلم للبرنامج.		
صف سياسات واستراتيجيات التعليم والتعلم والخبرات والمواقف التعليمية المختلفة متضمنة الأنشطة الصفية واللاصفية المناسبة لتحقيق مخرجات التعلم المستهدفة في كل مجال من مجالاتها.		
١	مخرجات التعلم وفقاً لمجالات التعلم في الإطار الوطني	استراتيجيات التدريس
١ع	المعرفة والفهم	
٢ع	ابرار المعارف الكافية لتحليل وتوضيح النظريات والمفاهيم والمبادئ والمهارات والممارسات في مجال إدارة المنزل ومؤسسات السكن تصنيف الأساليب والممارسات المطلوبة لتحديد طبيعة البرامج المتعلقة بمجال إدارة المنزل ومؤسسات السكن.	<ul style="list-style-type: none"> - العصف الذهني. - استراتيجيات التعلم النشط. - المحاضرة. - الحوار والمناقشة.
٢	المهارات	
١م	تطبيق التفكير المستقل بشكل مبتكر لإدارة المشروعات الصغيرة والتعامل مع التغيرات في سوق العمل.	
٢م	تطبيق التقنيات المهنية والمهارات الحياتية في مجال إدارة المنزل ومؤسسات السكن واستخدام المعلومات بطريقة فعالة وأخلاقية.	<ul style="list-style-type: none"> - المحاضرة.

	٣م	توظيف المهارات والقدرات الابداعية لرفع مستوى الأداء والتميز والإتقان في مجال العمل بإدارة المنزل ومؤسسات السكن.	- الحوار والمناقشة. - أسلوب حل المشكلات. - مجموعات النقاش الصغيرة. - التعلم التعاوني. - التعلم الذاتي. - تطبيقات عملية. - التعلم بالاكتشاف. - مشاريع. - بحوث. - التدريب العملي. - النمذجة. - التعلم الإلكتروني. - العروض التوضيحية.
	٤م	استخدام الأسس والقواعد المطلوبة لتصميم وتأثيث وإدارة مؤسسات الإعاشة وفقاً لوظائفها المختلفة.	
	٣	القيم	
	١ق	استخدام الممارسات المهنية وتقديم الخدمات النوعية بكفاءة لمعالجة كافة المشكلات الحياتية والمهنية في مجال العمل بإدارة المنزل ومؤسسات السكن.	- المحاضرة - الحوار والمناقشة. - أسلوب حل المشكلات. - التعلم التعاوني. - التعلم الذاتي. - النمذجة. - التعلم الإلكتروني. - البحوث. - العروض التوضيحية.
	٢ق	إجراء بحوث علمية وعملية مبتكرة تنسم بالزاهة والمعايير الأخلاقية العالية في مجال إدارة المنزل ومؤسسات السكن وفق التعاليم الإسلامية.	
	٣ق	تعزيز مبدأ التعاون والعمل بروح الفريق الواحد والتواصل الفعال مع مؤسسات الإعاشة لحل وإدارة الأزمات.	

٦. طرق تقييم مخرجات التعلم للبرنامج

صف سياسات وأساليب وطريق التقييم المستخدمة (مباشرة، غير مباشرة) للتحقق من اكتساب الطلاب لمخرجات التعلم المستهدفة في كل مجال من مجالاتها.

١	مخرجات التعلم وفقاً لمجالات التعلم في الإطار الوطني	أساليب وطريق التقييم
١ع	المعرفة والفهم	
١ع	إبراز المعارف الكافية لتحليل وتوضيح النظريات والمفاهيم والمبادئ والمهارات والممارسات في مجال إدارة المنزل ومؤسسات السكن	- المستوى الشفوي: المناقشات الصفية
٢ع	تصنيف الأساليب والممارسات المطلوبة لتحديد طبيعة البرامج المتعلقة بمجال إدارة المنزل ومؤسسات السكن.	- المستوى التحريري: الواجبات والتكليفات والاختبارات القصيرة. - تقييم الطالبات للبرنامج. - تقييم الخريجات للبرنامج. - الاختبارات الفصلية والنهائية.
٢	المهارات	
١م	تطبيق التفكير المستقل بشكل مبتكر لإدارة المشروعات الصغيرة والتعامل مع التغيرات في سوق العمل.	- مشاريع بحثية
٢م	تطبيق التقنيات المهنية والمهارات الحياتية في مجال إدارة المنزل ومؤسسات السكن واستخدام المعلومات بطريقة فعالة وأخلاقية.	- التكاليفات والمشاريع. - الواجبات
٣م	توظيف المهارات والقدرات الابداعية لرفع مستوى الأداء والتميز والإتقان في مجال العمل بإدارة المنزل ومؤسسات السكن.	- الاختبارات التحريرية والشفوية.
٤م	استخدام الأسس والقواعد المطلوبة لتصميم وتأثيث وإدارة مؤسسات الإعاشة وفقاً لوظائفها المختلفة.	- استطلاع رأي أرباب العمل

	<ul style="list-style-type: none"> - النماذج - دراسة الحالة - المقابلات - تقويم الطالبات للبرنامج. - تقويم الخريجات للبرنامج. - الاختبارات الفصلية والنهائية. - الاختبارات العملية 		
		القيم	٣
	<ul style="list-style-type: none"> - المشاريع العلمية. - المناقشة الصفية - الواجبات - المشاريع - البحوث - دراسة الحالة - الاختبارات - التقويم المستمر - تقويم الطالبات للبرنامج. - تقويم الخريجات للبرنامج. - الاختبارات الفصلية والنهائية. - الاختبارات العملية 	<p>استخدام الممارسات المهنية وتقديم الخدمات النوعية بكفاءة لمعالجة كافة المشكلات الحياتية والمهنية في مجال العمل بإدارة المنزل ومؤسسات السكن. إجراء بحوث علمية وعملية مبتكرة تتسم بالنزاهة والمعايير الأخلاقية العالية في مجال إدارة المنزل ومؤسسات السكن وفق التعاليم الإسلامية. تعزيز مبدأ التعاون والعمل بروح الفريق الواحد والتواصل الفعال مع مؤسسات الإعاقة لحل وإدارة الأزمات.</p>	ق ١
			ق ٢
			ق ٣

د. القبول والدعم الطلابي:

١. متطلبات القبول بالبرنامج

١- شروط القبول العامة:

https://edugate.jazanu.edu.sa/jazan/files/app_terms.pdf

٢- دليل الطالب الإرشادي:

<https://www.jazanu.edu.sa/sites/default/files/2021-10/%D8%AF%D9%84%D9%8A%D9%84-%D8%A7%D9%84%D8%B7%D8%A7%D9%84%D8%A8-.pdf>

٢. برامج توجيه والتهيئة للطلاب الجدد

- ١- تفعيل الأسبوع الإرشادي في بداية كل فصل دراسي من خلال وحدة الإرشاد الأكاديمي بالكلية بالتعاون مع جميع المرشحات الأكاديميات.
- ٢- برنامج تعريف للطالبات الجدد بجميع الوحدات والخدمات التي تقدمها لهن.

٣. خدمات الإرشاد

(الأكاديمي، المهني، النفسي، الاجتماعي)

- وجود مقر لوحدة الإرشاد الأكاديمي بالكلية.
- تعيين منسقة لوحدة الإرشاد الأكاديمي للبرنامج.
- تعيين مرشدة أكاديمية لكل مجموعة من الطالبات في بداية البرنامج حتى التخرج.
- متابعة الأداء الأكاديمي للطالبة.
- تفعيل الساعات المكتبية لأعضاء هيئة التدريس بالبرنامج للقيام بمهام الإرشاد الأكاديمي.
- عقد اجتماعات دورية من قبل المرشدة الأكاديمية مع الطالبات لمناقشة كل ما يستجد من موضوعات تخص الطالبات على مدار الفصل الدراسي (التأجيل، الاعتذار، رفع أعذار الغياب، إلخ....).
- تزويد الطالبة بما تحتاج إليه من استشارات فيما يتعلق بالتخصص والتوظيف بعد التخرج.
- تقديم الاستشارات فيما يتعلق بالجوانب الشخصية والاجتماعية للطالبة.
- تفعيل الإرشاد النفسي، والاجتماعي، التوعوي، الوقائي، الوظيفي.

٤. الدعم الخاص

هـ. هيئة التدريس والموظفون:

١. الاحتياجات من هيئة التدريس والإداريين والفنيين.

المرتبة العلمية	التخصص		المتطلبات والمهارات الخاصة	العدد المطلوب*		
	العام	الدقيق		ذكور	إناث	المجموع
أستاذ					١	١
أستاذ مشارك					٢	٢
أستاذ مساعد					٥	٥
محاضر					٣	٣
معيد					٤	٤
الفنيون ومساعدو المعامل	فني معمل	فني معمل	على دراية بالأجهزة والمرافق والمعدات الخاصة بالمعامل الخاصة بمجال الاقتصاد المنزلي		٢	٢
الطاقم الإداري						
أخرى (حدد)						

٢. التطوير المهني

١,٢ إعداد هيئة التدريس حديثي التعيين

وضح باختصار الإجراءات المتبعة لتأهيل هيئة التدريس الجدد حديثي التعيين (بما في ذلك بدوام جزئي أو زائر)

- تعريف عضو هيئة التدريس الجديد بالجامعة ورؤيتها التطويرية وخططها نحو العالمية والبرامج التطويرية فيها.
- مساعدة عضو هيئة التدريس الجديد على التكيف العملي والنفسي وتخفيف حدة القلق الذي يمكن أن يعيق اشتراكه واندماجه في الأعمال والأنشطة الجامعية.
- إحاطة عضو هيئة التدريس بالدور الذي تقوم به جامعة جازان ومسؤولياته تجاه ذلك.
- تعريف عضو هيئة التدريس المعين حديثاً بأنظمة ولوائح البرنامج والكلية والجامعة.
- تعريف عضو هيئة التدريس ببرامج التطوير المهني في الجامعة ليكون له دوراً فاعلاً فيها.
- إتاحة الفرصة لعضو هيئة التدريس الجديد لبناء شبكة من العلاقات والتواصل مع أقرانه من الأقسام والكليات الأخرى.
- تعريف عضو هيئة التدريس الجديد بحقوقه وواجباته.
- التعرف ببرامج البحث العلمي في الجامعة لتمكينه من الاسهام في العمليات البحثية فيها.
- التعرف على الخدمات التي تقدمها الجامعة لمنسوبيها ليتمكن من الاستفادة منها.
- التعرف على مصادر المعرفة والمعلومات الالكترونية المتاحة لعضو هيئة التدريس في الجامعة وإكسابه مهارات البحث في الانترنت وقواعد البيانات.
- تنمية مهارات عضو هيئة التدريس في التعليم والتعلم وإدارة العملية التعليمية.
- الموازنة بين تخصص عضو هيئة التدريس والمقررات التي يقدمها البرنامج.
- تدريب عضو هيئة التدريس الجديد على استخدام منصة البلاك بورد.
- تدريب عضو هيئة التدريس الجديد على كيفية إعداد تقرير المقرر.

٢,٢ التطوير المهني لهيئة التدريس

وضح باختصار خطة وإجراءات التطوير المهني والأكاديمي لهيئة التدريس (مثل: مجال استراتيجيات التعلم والتعليم، تقييم الطلاب، الجوانب المهنية الخ)

لتحسين وتطوير مهارات التدريس واستراتيجيات التعلم والتعليم وتقييم تعلم الطلاب والجوانب المهنية يتم الآتي:

- تنظيم دورات تدريبية لتنمية وتطوير المهارات التدريسية والبحثية لأعضاء هيئة التدريس.
- تشجيع أعضاء هيئة التدريس على عمل الأبحاث العلمية.
- تنظيم دورات تدريبية لأعضاء هيئة التدريس في استخدام التقنية الحديثة في التدريس والبحث العلمي.
- حلقات البحث (سيمنارات).
- دورات استخدام البرامج الإحصائية.
- دورات استخدام قواعد البيانات.
- دورات أو ورش عمل والبحث من خلال الحاسوب.
- المشاركة في المؤتمرات الوطنية والعالمية.
- المشاركة في المجموعات البحثية والتقنية على المستويين المحلي والعالمي.
- المشاركة في المشاريع الريادية والتنموية.
- تشجيع الاتصال العلمي من خلال الزيارات والأساتذة الزائرين.
- إعداد أو تحضير أعضاء هيئة التدريس الجدد.
- حضور أعضاء هيئة التدريس بالبرنامج ورش عمل تنمية قدرات أعضاء هيئة التدريس التي تعقد من قبل عمادة التطوير الأكاديمي بالجامعة وبالكلية ومنها على سبيل المثال:
 - ✓ دورة استراتيجيات التدريس الحديثة.
 - ✓ التحليل الشامل للدفعات.
 - ✓ استراتيجيات التعليم المدمج.
 - ✓ تصميم الخرائط الذهنية.
 - ✓ اعداد التقرير السنوي وتقرير المقرر للبرنامج.
 - ✓ قياس مخرجات التعلم للمقررات والبرنامج.
 - ✓ تقييم الطلاب.
 - ✓ مهارات استخدام الزووم.
 - ✓ اعداد مقاييس التقويم الذاتي والدراسة الذاتية.
 - ✓ التدريس المصغر.
 - ✓ تصميم الفيديو الاحترافي.
 - ✓ التدريس والتعلم الفعال.
 - ✓ تصميم المحتوى التفاعلي.
 - ✓ جدول مواصفات الاختبار.
 - ✓ التعليم المبني على الكفاءات.
 - ✓ استراتيجيات التعليم عن بعد.
 - ✓ اعداد توصيف المقرر والبرنامج.
 - ✓ تصميم الانفوجرافيك المتحرك.
 - ✓ صياغة مخرجات التعلم للبرنامج والمقررات في ضوء الإطار الوطني للمؤهلات.
 - ✓ مهارات إعداد الخطة الاستراتيجية.
 - ✓ متطلبات الاعتماد الأكاديمي.
- وغيرها الكثير من ورش العمل والدورات التدريبية المنعقدة بوحدة الكلية المتنوعة مثل وحدة البحث العلمي ووحدة الارشاد الأكاديمي، والتعليم الإلكتروني، الابتكار وريادة الأعمال، وورش البرامج الأكاديمية المختلفة بالكلية لتطوير قدرات أعضاء هيئة التدريس.

و. مصادر التعلم والمرافق والتجهيزات:

١. مصادر التعلم

آلية توفير وضمان جودة مصادر التعلم (الكتب، المراجع، مصادر التعلم الإلكترونية، مواقع الإنترنت الخ)

- تكوين لجنة في القسم لمتابعة واختيار المراجع والمصادر المتخصصة.
- زيارة المكتبات ومراكز المعلومات للاطلاع على ما تحتويه من مصادر وأوعية معلوماتية ذات علاقة بالمقررات.
- التنسيق مع المكتبة المركزية بالجامعة لتوفير الكتب والمراجع التي يحتاج إليها الطلاب في مجال التخصص.

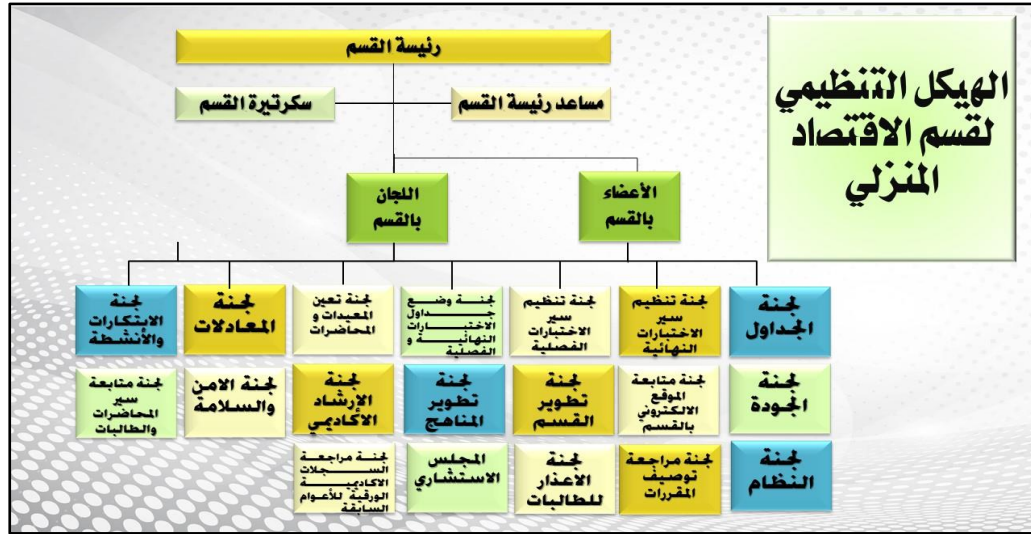
<ul style="list-style-type: none"> - التنسيق مع الجهات المختصة بالجامعة لتوفير مصادر المعلومات الالكترونية. - استطلاعات رأي الطلاب حول مصادر التعلم في البرنامج. - حصر جميع المراجع اللازمة من قبل أعضاء هيئة التدريس لجميع المقررات الدراسية ومن ثم توفيرها عن طريق عمادة شؤون المكتبات لجامعة جازان. - تزويد المكتبة بالكلية بالاختبارات النظرية لنهاية العام لكل فصل دراسي. - تم حصر متطلبات كل مقرر دراسي واحتياجاته من معامل أو قاعات دراسية وجاري العمل عليها. - تقييم الكتب والمراجع من قبل لجان متخصصة للتأكد من مناسبتها لأهداف البرنامج بشكل عام ولأهداف كل مقرر على حدة. - تزويد المكتبة بالكلية ببعض الرسائل العلمية للأعضاء. - إجراء استبانات مسحية لمعرفة آراء الطلاب عن مدى توفر الكتب والمراجع التي يحتاجونها، وكذلك في مدى مناسبة قواعد البيانات والمعلومات وسهولة الوصول إليها. - توفير المحتوى العلمي لكل مقرر دراسي على أقراص مدمجة وتوفيرها بمكتبة الكلية والقسم لتكون بمتناول يد كل طالبة. - تكوين لجنة في القسم لمتابعة ومراجعة المحتوى العلمي لكل مقرر دراسي حسب التوصيفات المعتمدة من الجامعة. - توفير المحتوى العلمي لكل مقرر دراسي على منصة البلاك بورد.
<p>٢. المرافق والتجهيزات (المكتبات، المعامل، القاعات الدراسية الخ)</p> <ul style="list-style-type: none"> - زيارة المكتبات ومراكز المعلومات للاطلاع على ما تحتويه من مصادر وأوعية معلوماتية ذات علاقة بالمقررات. - التنسيق مع المكتبة المركزية بالجامعة لتوفير الكتب والمراجع التي يحتاج إليها الطلاب في مجال التخصص. - التنسيق مع الجهات المختصة بالجامعة لتوفير مصادر المعلومات الالكترونية. - توفر الجامعة سنوياً متمثلة في عمادة شؤون المكتبات مجموعة متميزة من الكتب والمراجع الحديثة في فروع ومجالات الاقتصاد المنزلي. <p>بالنسبة للمعامل والقاعات الدراسية يتم الآتي:</p> <ul style="list-style-type: none"> - يتم تعيين مشرفة للمعامل. - يتم حصر سنوياً المرافق والمعدات والأجهزة الموجودة. - أعداد تقارير متابعة وصيانة دورية للمعامل والقاعات الدراسية. - يوجد لجنة من أعضاء البرنامج لمتابعة القاعات الدراسية وسير العملية التعليمية. - يتم عمل حصر باحتياجات كل عضو من المرافق والتجهيزات حسب المقررات العملية بالبرنامج. - يتم عمل استطلاع رأي للأعضاء والطلاب لمدى الرضا عن المرافق والتجهيزات والقاعات الدراسية. - يتم وضع خطة لمعالجة نقاط الضعف في المرافق والتجهيزات والقاعات الدراسية للتطوير والتحسين في العملية التعليمية بشكل عام وخاص للمقررات ذات الطابع العملي.
<p>٣. الإجراءات المتبعة لضمان توافر بيئة صحية وأمنة (طبقاً لطبيعة البرنامج)</p> <ul style="list-style-type: none"> • يتم الالتزام بإجراءات الأمن والسلامة العامة المعدة من قبل إدارة الأمن والسلامة بالجامعة. • تشكيل لجنة العودة الأمانة بالقسم لمتابعة أي حالات حين حدوث أي مشكلة صحية لمنسوبات القسم. • إتباع الإجراءات الصحية في معامل البرنامج الأكاديمي. • إتباع منسوبات القسم لجميع الإجراءات الاحترازية حين حدوث أي جائحة صحية. • إبلاغ لجنة الأمن والسلامة بالكلية حين حدوث أي موقف طارئ في القاعات الدراسية أو المعامل.

ز. إدارة البرنامج ولوائحه:

١. إدارة البرنامج

١,١ الهيكل التنظيمي للبرنامج

(متضمناً المجالس، الإدارات، الوحدات، اللجان الدائمة... الخ)



٢,١ مشاركة المستفيدين

صف آلية تمثيل ومشاركة المستفيدين في تخطيط البرنامج وتطويره (الطلاب، الهيئات المهنية، الجمعيات العلمية، جهات التوظيف.... الخ)

- تقويم الطالبات للبرنامج.
- تقويم الخريجات للبرنامج.
- تقويم ارباب العمل وجهات التوظيف للبرنامج.

٢. لوائح البرنامج

ضع قائمة بلوائح البرنامج ذات العلاقة والرابطة الإلكترونية لها: لائحة القبول والتسجيل، الدراسة والاختبارات، التوظيف، التأديب والتظلم... الخ

- لائحة القبول والتسجيل: https://webs.jazanu.edu.sa/admission_2022/
- الدراسة والاختبارات/التأديب والتظلم: <https://www.jazanu.edu.sa/sites/default/files/2021-08/Rules.pdf>
- التوظيف: <https://www.jazanu.edu.sa/ar/centers-and-institutes/alumni-relations-employment-unit>

ح. ضمان جودة البرنامج:

١. نظام ضمان الجودة في البرنامج.

ضع الرابط الإلكتروني لدليل نظام ضمان الجودة

أدلة الجامعة بعمادة الاعتماد الأكاديمي.

<https://www.jazanu.edu.sa/ar/administration/deanships/deanship-academic-development/httpsportaljazanuedusadevdalel>

أدلة عمادة الاعتماد الأكاديمي.

<https://www.jazanu.edu.sa/ar/administration/deanships/deanship-academic-development/deanship-publications-0>

أدلة وكالة الجامعة للشؤون الأكاديمية.

<https://www.jazanu.edu.sa/ar/administration/vice-rectorates/vice-president-academic-affairs/agency-guides#>

دليل الطالب بجامعة جازان.

<https://www.jazanu.edu.sa/sites/default/files/2021-12/student-guide.pdf>

<p>٢. إجراءات مراقبة جودة البرنامج.</p> <ul style="list-style-type: none"> - إعداد خطة للتخطيط والمراجعة. - تعيين منسق للجودة بالبرنامج. - تشكيل فريق عمل للجنة الجودة بالبرنامج. - مراجعة تقارير مؤشرات الأداء لعلاج نقاط الضعف. - عمل مراجعة مرجعية لمؤشرات الأداء مع البرنامج المناظر. - متابعة تنفيذ خطط التطوير للبرنامج. - متابعة تقارير المقررات والتقارير السنوي للبرنامج. - وضع خطة استراتيجية لتحسين الأداء بالبرنامج. - حصر نقاط الضعف بالبرنامج ووضع خطة لأولويات التحسين والتطوير. - متابعة مخرجات تعلم الطالبات بشكل دوري. - متابعة فاعلية وجودة التدريس من خلال تقويم الطالبات للبرنامج والمقررات. - متابعة أساليب التقويم والتغذية الراجعة بشكل دوري.
<p>٣. إجراءات مراقبة جودة مقررات البرنامج التي تدرس من خلال أقسام علمية أخرى.</p> <p>يتم مراقبة جودة مقررات البرنامج التي تدرس من خلال أقسام علمية أخرى من خلال القسم المختص عن المقررات الدراسية الخاصة به حيث المقررات الدراسية التي تدرس من أقسام أخرى هي مقررات عامة مثل الثقافة الإسلامية والمهارات اللغوية والتحرير العربي وهي مقررات عامة تخص الجامعة.</p>
<p>٤. الإجراءات المتبعة للتأكد من تحقيق التكافؤ بين المقر الرئيس للبرنامج (بشطريه: طلاب، طالبات) وبقية الفروع الأخرى.</p> <ul style="list-style-type: none"> - يوجد توصيف برنامج واحد لبرنامج الاقتصاد المنزلي بالكلية الجامعية بمحافظة صامطة والكلية الجامعية بمحافظة فرسان. - يعقد اجتماعات دورية بين اللجان الاستشارية لكلا من المقر الرئيسي للبرنامج والفرع بمحافظة فرسان. - تم تحديث أساليب التقييم في المقررات حسب خطة موائمة الفصول الدراسية الثلاثة بالاتفاق والمفاهمة بين القسمين. - تم توحيد أساليب التقييم في المقررات ذات الطابع النظري في خطة موائمة الفصول الدراسية الثلاثة. - تم توحيد أساليب التقييم في المقررات ذات الطابع العملي في خطة موائمة الفصول الدراسية الثلاثة.
<p>٥. إجراءات تطبيق الضوابط المؤسسية للشراكة التعليمية والبحثية (إن وجدت)</p> <p>لا يوجد</p>
<p>٦. خطة البرنامج في قياس مخرجات التعلم على مستوى البرنامج وآليات الاستفادة من نتائجها في عمليات التطوير.</p> <ul style="list-style-type: none"> - تقويم الطالبات للبرنامج. - تقويم الخريجات للبرنامج. - تقويم الطالبات المقررات. - استطلاع رأي الطالبات بشأن رضاهن عن تنفيذ بعض الأنشطة بالبرنامج (الإرشاد الأكاديمي والدعم الطلابي، استراتيجيات التعليم والتعلم المستخدمة، أساليب التقويم المستخدمة). - تقييم الفصول الدراسية لتطوير وتحسين أي تغييرات طرأت على طرق واستراتيجيات التعليم. - تقييم ومراجعة المقررات الدراسية بشكل دوري وتحديث المناهج. - العمل على تطوير آليات وأدوات تقويم مخرجات التعلم في البرنامج (المباشرة وغير مباشرة). - المقارنة المرجعية لتوصيف البرنامج وتوصيف المقررات والخبرة الميدانية. - تقييم الأداء من خلال المراجعة الداخلية (التقويم الذاتي) والدراسة الذاتية. - أن تشمل الاختبارات والامتحانات وغيرها من مهام التقييم المطلوبة أشكالاً مناسبة من التقييم للتعلم في كل مجال من المجالات. - مراجعة تقويم أبواب العمل لأداء الخريجات. - نسبة الطالبات إلى أعداد هيئة التدريس بالبرنامج. - نسبة رضا جهات التوظيف عن المهارات المهنية لخريجات البرنامج. - تقدير الطالبات العام لجودة المقررات الدراسية.

- نسبة أعضاء هيئة التدريس من الحاصلات على درجة الدكتوراه بالبرنامج.
- نسبة الطالبات المسجلات بالبرنامج وأكملوا بنجاح السنة الأولى.
- نسبة رضا الطالبات عن خدمات الإرشاد الأكاديمي والدعم الطلابي.
- نسبة مشاركة الطالبات في الأنشطة اللاصفية.
- تقييم الطالبات لخدمات المكتبة ومصادر التعلم.
- نسبة معدل رضا الطالبات عن القاعات الدراسية والمعامل.
- عدد الأبحاث العلمية المنشورة في مجلات علمية محكمة لأعضاء هيئة التدريس بالبرنامج.
- عدد البرامج والمبادرات والأنشطة المقدمة لخدمة المجتمع من البرنامج.

٧. مصفوفة تقييم جودة البرنامج

مجلات التقييم	مصدر التقييم	طريقة التقييم	توقيت التقييم
قيادة البرنامج	قيادات البرنامج، أعضاء هيئة التدريس، الإداريين، الطلاب	المقابلات، والاستبيانات	نهاية الفصل الدراسي
فاعلية التدريس والتقييم	الطلاب، الخريجين، هيئة التدريس	استطلاع الرأي عن طريق الاستبيانات، المقابلات	نهاية الفصل الدراسي
مصادر التعلم	أعضاء هيئة التدريس، الطلاب، الخريجين، أصحاب العمل	استطلاع الرأي عن طريق الاستبيانات، المقابلات	نهاية الفصل الدراسي
الخدمات	قيادات البرنامج، أعضاء هيئة التدريس، الإداريين، الطلاب	استطلاع الرأي عن طريق الاستبيانات، المقابلات	على مدار الفصل الدراسي

مجالات التقييم (قيادة البرنامج، فاعلية التدريس والتقييم، مصادر التعلم، الخدمات، الشراكات الخ)
 مصدر التقييم (الطلاب، الخريجون، هيئة التدريس، قيادات البرنامج، الإداريين، الموظفين، المراجع المستقل الخ)
 طريقة التقييم (استطلاعات الرأي، المقابلات، الزيارات، الخ)
 توقيت التقييم (بداية الفصل الدراسي، نهاية العام الأكاديمي الخ)

٨. مؤشرات قياس أداء البرنامج

الفترة الزمنية لتحقيق مؤشرات الأداء المستهدفة (٢٠٢٢/٢٠٢٣) عام

م	الرمز	مؤشر الأداء	المستوى المستهدف	طرق القياس	توقيت القياس
١.	KPI-P-01	نسبة المتحقق من مؤشرات أهداف الخطة التشغيلية للبرنامج	٨٥٪	استطلاعات الرأي	٢٠٢٢-٢٠٢٣
٢.	KPI-P-02	تقويم الطلاب لجودة خبرات التعلم في البرنامج	٩٥٪	متوسط التقدير العام لطالبات السنة النهائية لجودة خبرات التعلم في البرنامج	٢٠٢٢-٢٠٢٣
٣.	KPI-P-03	تقييم الطلاب لجودة المقررات	٤,٥	متوسط التقدير الطالبات العام لجودة المقررات	٢٠٢٢-٢٠٢٣
٤.	KPI-P-04	معدل الإتمام الظاهري	٩٠٪	نسبة الطالبات الذين أكملوا البرنامج	٢٠٢٢-٢٠٢٣
٥.	KPI-P-05	معدل استبقاء طلاب السنة الأولى	٩٥٪	النسبة المئوية للطالبات بالسنة الأولى في البرنامج والذين استمروا للعام التالي	٢٠٢٢-٢٠٢٣
٦.	KPI-P-06	مستوى أداء الطلاب في الاختبارات المهنية و/أو الوطنية	٩٥٪	النسبة المئوية للخريجات الناجحات في الاختبارات المهنية أو الوطنية	٢٠٢٢-٢٠٢٣
٧.	KPI-P-07	توظيف الخريجين والتحاقهم ببرامج الدراسات العليا	٥٠٪ ١٠٪	النسبة المئوية للخريجات التي توظفوا النسبة المئوية للخريجات التي التحقت بالدراسات العليا	٢٠٢٢-٢٠٢٣
٨.	KPI-P-08	معدل عدد الطلاب في الصف	٢٥	متوسط عدد الطالبات في الصف	٢٠٢٢-٢٠٢٣

م	الرمز	مؤشر الأداء	المستوى المستهدف	طرق القياس	توقيت القياس
٩.	KPI-P-09	تقويم جهات التوظيف لكفاءة خريجي البرنامج	٩٥%	استطلاعات الرأي	٢٠٢٣-٢٠٢٢
١٠.	KPI-P-10	رضا الطلاب عن الخدمات المقدمة	٩٥%	استطلاعات الرأي	٢٠٢٣-٢٠٢٢
١١.	KPI-P-11	نسبة الطلاب إلى هيئة التدريس	٢٠%	نسبة الطالبات إلى أعضاء هيئة التدريس	٢٠٢٣-٢٠٢٢
١٢.	KPI-P-12	النسبة المئوية لتوزيع هيئة التدريس	٩٠%	النسبة المئوية لتوزيع أعضاء هيئة التدريس	٢٠٢٣-٢٠٢٢
١٣.	KPI-P-13	نسبة تسرب هيئة التدريس من البرنامج	٥%	النسبة المئوية لأعضاء هيئة التدريس الذين يغادرون البرنامج	٢٠٢٣-٢٠٢٢
١٤.	KPI-P-14	النسبة المئوية للنشر العلمي لأعضاء هيئة التدريس	٢٠%	النسبة المئوية لأعضاء هيئة التدريس الذين ينشرون أبحاث في البرنامج	٢٠٢٣-٢٠٢٢
١٥.	KPI-P-15	معدل البحوث المنشورة لكل عضو هيئة تدريس	٢	متوسط عدد البحوث المنشورة أو المحكمة لكل عضو هيئة تدريس	٢٠٢٣-٢٠٢٢
١٦.	KPI-P-16	معدل الاقتباسات في المجلات المحكمة لكل عضو هيئة تدريس	١٠%	متوسط عدد الاقتباسات في المجلات المحكمة من البحوث العلمية	٢٠٢٣-٢٠٢٢
١٧.	KPI-P-17	رضا المستفيدين عن مصادر التعلم	٩٥%	متوسط تقدير رضا المستفيدين من مصادر التعلم	٢٠٢٣-٢٠٢٢

* بما في ذلك المؤشرات المطلوبة من المركز الوطني للتقويم والاعتماد الأكاديمي

ط. بيانات اعتماد التوصيف:

وكالة البحث والتطوير بالكلية الجامعية بمحافظة صامطة	جهة الاعتماد:
	رقم الجلسة:
	تاريخ الجلسة: