



اعتماد  
NCAAA  
T3  
2020

## توصيف البرنامج

اسم البرنامج: : الدبلوم العالي في المحاماة
مستوى المؤهل: السادس
القسم العلمي: القانون الخاص
العمادة / الكلية: عمادة خدمة المجتمع والتعليم المستمر بأبو عريش – كلية الشريعة و القانون
المؤسسة: جامعة جازان

## المحتويات

- أ. التعريف بالبرنامج ومعلومات عامه عنه: ..... ٣
- ب. رسالة البرنامج وأهدافه ومخرجاته: ..... ٤
- ج. المنهج الدراسي: ..... ٥
- د. القبول والدعم الطلابي: ..... ٨
- هـ. هيئة التدريس والموظفون: ..... ١٠
- و. مصادر التعلم والمرافق والتجهيزات: ..... ١٢
- ز. إدارة البرنامج ولوائحه: ..... ١٣
- ح. ضمان جودة البرنامج: ..... ١٤
- ط. بيانات اعتماد التوصيف : ..... ١٧



أ. التعريف بالبرنامج ومعلومات عامه عنه:

١. المقر الرئيس للبرنامج:		
عمادة خدمة المجتمع و التعليم المستمر بأبو عريش		
٢. الفروع التي يقدم فيها البرنامج: لا يوجد فروع		
٥. المهن / الوظائف التي يتم تأهيل الطلاب لها :		
- باحث قانوني مساعد - محامي مساعد - محقق قانوني مساعد - محقق شرعي مساعد - باحث قضايا مساعد - محقق اداري مساعد - باحث أنظمة - مفتش اداري مساعد		
٦. المسارات الرئيسة للبرنامج (إن وجدت)		
المسار	الساعات المعتمدة (لكل مسار)	المهن / الوظائف (لكل مسار)
لا يوجد	لا يوجد	لا يوجد
٧. نقاط الخروج / المؤهل الممنوح (إن وجدت)		
نقاط الخروج / المؤهل الممنوح	إجمالي الساعات المعتمدة	
لا يوجد	لا يوجد	



١. رسالة البرنامج:
التأهيل المهني لكوادر من المحامين والقانونيين المتميزين مهنيًا وأخلاقياً، من خلال صقل المعارف وتنمية مهارات التحليل القانوني، والاستشارات القانونية، وفن المرافعة أمام مختلف المحاكم، والابداع في إعداد وصياغة العقود واللوائح والمذكرات القانونية لخدمة المجتمع بشكل فاعل وحيوي.
٢. أهداف البرنامج:
١. الاسهام في تنشئة جيل من القانونيين معتزاً بوطنه وبهويته الإسلامية والعربية. ٢. تهيئة المناخ العلمي الملائم للإبداع في العلوم القانونية، و تخريج الكوادر المؤهلة والمدربة على ممارسة الأعمال القانونية. ٣. إعداد خريجين لديهم المهارات التي تمكنهم من استثمار المعرفة القانونية بالاعتماد على مجهوداتهم الذاتية وخلق الإمكانيات الأساسية التي تمكنهم من مواكبة التطورات والمستجدات في العلوم القانونية . ٤. تحقيق الجودة المهنية الشاملة في المجال القانوني، عن طريق تشجيع الطلاب والطالبات على القيام بممارسات تطبيقية في شتى تخصصات العلوم القانونية. ٥. تلبية احتياجات المجتمع من المتخصصين في المجال القانوني ذوي التأهيل المهني المتقدم ، والمهارات العملية المناسبة لشغل مختلف الوظائف ذات الصلة بالتخصص.
٣. علاقة رسالة وأهداف البرنامج مع رسالة وأهداف المؤسسة/الكلية:
حيث إن رسالة جامعة جازان هي: " <u>نعلم ونبحث ونبتكر لنساهم في بناء مجتمع حيوي</u> ". لذا فإن رسالة وأهداف برنامج الدبلوم العالي في المحاماة، تتواءمان وتنفذان رسالة وأهداف جامعة جازان، وكذلك تتواءمان وتنفذان رسالة وأهداف كلية الشريعة والقانون. وتعملان على دعم دور الجامعة والكلية وتحقيق أهدافهما العلمية والبحثية والمجتمعية.
٤. خصائص خريجي البرنامج:
- معتزاً بهويته الوطنية وموروثاته الثقافية، وعقيدته الإسلامية، ومعتنياً بلغته العربية . - متحلياً بالقيم والمثل العليا وأخلاقيات المهنة في مساعيه المهنية وفق التعاليم الإسلامية الحنيفة . - متمتعاً بالنزاهة والمعايير الأخلاقية العالية وآداب الحوار، ومحترماً لحق الغير في الاختلاف في الرأي القانوني،



-	لديه القدر الملائم من المعارف والمهارات والتدريب ، للمنافسة في سوق العمل .
-	منتمياً لمجتمعه ومحيطه ، ومتفاعلاً مع قضايا ومشكلاته .
-	قادراً على تطبيق التفكير المستقل والنقدي بشكل مبتكر لحل المشاكل القانونية المعقدة من خلال تطبيق المعارف المكتسبة من دراسته .
-	مواكباً للتطورات العلمية في مجال تخصصه ولديه القدرة على استخدام التقنيات الحديثة والاستفادة منها في مجال عمله .
-	لديه القدرة على تلبية متطلبات التنمية لرؤية المملكة ٢٠٣٠ .
٥. مخرجات تعلم البرنامج*	
المعرفة والفهم	
١٤	أن يذكر المفاهيم والمصطلحات والمعارف في العلوم القانونية والشرعية وخصائصها .
٢٤	أن يعرف مبادئ ومصادر القواعد النظامية والشرعية وعلاقتها ببعضها البعض.
٣٤	أن يشرح النصوص النظامية والقواعد الفقهية والمقاصدية .
٤٤	أن يحلل المفاهيم والمبادئ والنظريات القانونية والشرعية وآليات تطبيقها وانعكاساتها على النظم الوضعية.
المهارات	
١٤	أن ينقد النصوص النظامية والشرعية والفقهية بأسلوب علمي صحيح وبفكر عميق .
٢٤	أن يطبق التفكير المستقل بشكل مبتكر في حل القضايا والمسائل .
٣٤	أن يكيّف الوقائع والمسائل المعروضة عليه التكييف القانوني والشرعي الدقيق ويستنبط الأحكام والقرارات الصحيحة من النصوص والأدلة القانونية والشرعية.
القيم	
١ق	أن يتكيف على العمل الفردي والجماعي وتحمل المسؤولية ،
٢ق	أن يمارس مهارات التواصل الفعال في خدمة مجتمعه من خلال نشر ما تعلمه في بيئته ومحيطه، ملتزماً بالنزاهة والمعايير الأخلاقية العالية وأداب الاختلاف في الرأي القانوني، في مساعيه المهنية وفق التعاليم الإسلامية الحنيفة.
٣ق	أن يُعد بحوثاً مبتكرة وعملية لحل المشاكل القانونية والشرعية المعقدة ذات الصلة بتخصصه ومستفيداً من التقنيات الحديثة في ذلك.

ج. المنهج الدراسي:

١. مكونات الخطة الدراسية:

النسبة المئوية	الساعات المعتمدة	عدد المقررات	إجباري / اختياري	مكونات الخطة الدراسية
-	-	-	-	متطلبات الجامعة
-	-	-	-	متطلبات الكلية

متطلبات البرنامج	إجباري	١٨	٣١	٨٦%
مشروع التخرج	-	-	-	-
التدريب الميداني /سنة الامتياز	إجباري	٢	٥	١٤%
أخرى	-	-	-	-
الإجمالي		٢٠	٣٦	١٠٠%

\*يتم إضافة جدول منفصل لكل مسار (إن وجد)

## ٢. مقررات البرنامج:

المستوى	رمز المقرر	اسم المقرر	إجباري أو اختياري	المتطلبات السابقة	الساعات المعتمدة	نوع المتطلب (جامعة / كلية / برنامج)
المستوى (1)	١٠٦محم	فقه المعاملات	إجباري	لا يوجد	١	برنامج
	١٠٧محم	المرافعات لشرعية ١	إجباري	لا يوجد	٢	برنامج
	١٠١محم	نظام الاجراءات الجزائية ١	إجباري	لا يوجد	٢	برنامج
	١٠٢محم	المدخل الى الانظمة	إجباري	لا يوجد	١	برنامج
	١٠٥محم	المرافعات في القضاء الاداري ١	إجباري	لا يوجد	٢	برنامج
	١٠٨محم	المحاماة فقها و اخلاقا ونظاما	إجباري	لا يوجد	٢	برنامج
	١٠٤محم	النظام التجاري	إجباري	لا يوجد	٢	برنامج
	١٠٩محم	صيف العقود و اللوائح و المذكرات امام القضاء العام ١	إجباري	لا يوجد	١	برنامج
	١٠٣محم	انظمة الجرائم التعزيرية	إجباري	لا يوجد	٣	برنامج
	١١٠محم	تدريب (١)	إجباري	لا يوجد	٢	برنامج
المستوى (2)	١١١محم	فقه الجنائيات	إجباري	لا يوجد	١	برنامج
	١١٢محم	المرافعات الشرعية ٢	إجباري	لا يوجد	٢	برنامج
	١١٣محم	نظام الاجراءات الجزائية ٢	إجباري	لا يوجد	٢	برنامج
	١١٤محم	الاختصاص القضائي	إجباري	لا يوجد	١	برنامج
	١١٥محم	المرافعات في القضاء الاداري ٢	إجباري	لا يوجد	٢	برنامج
	١١٦محم	طرق الاثبات	إجباري	لا يوجد	٢	برنامج
	١١٧محم	اللجان شبه القضائية	إجباري	لا يوجد	٢	برنامج
	١١٨محم	صيف العقود و اللوائح و المذكرات امام القضاء الاداري ٢	إجباري	لا يوجد	١	برنامج
	١١٩محم	الطرق البديلة لفض المنازعات (الصلح و التحكيم)	إجباري	لا يوجد	٢	برنامج
	١٢٠محم	تدريب (٢)	إجباري	لا يوجد	٣	برنامج

## ٣. توصيف مقررات البرنامج:

ضع الرابط الإلكتروني للتوصيف التفصيلي لجميع مقررات البرنامج وفق نموذج المركز الوطني للتقويم والاعتماد الأكاديمي.

<https://www.jazanu.edu.sa/shar>

## ٤. مصفوفة مخرجات التعلم للبرنامج:

مخرجات التعلم للبرنامج										المقررات
القيم			المهارات			المعرفة والفهم				
٣ق	٢ق	١ق	٣م	٢م	١م	٤ع	٣ع	٢ع	١ع	
س	ر	س	ت	س		س	ر	ر	ر	فقه المعاملات
ر	ر		ت	ت	ت	ت	ت	ت		المرافعات لشرعية ١
ت	ر		ت	ت	ت		ت			نظام الاجراءات الجزائية ١
		س		س	س			س	س	المدخل الى الانظمة
ر		ت	ت	ت	ت	ت	ت			المرافعات في القضاء الاداري ١
ت	ت	ت	ت	ت	ت	ت		ت		المحاماة فقها و اخلاقا ونظاما
			س	س	ر	ر	س		س	النظام التجاري
ت	ت	ت	ت	ت	ت	ت				صبيغ العقود واللوائح والمذكرات امام القضاء العام ١
	ر		ر	ر	ر	ر		ت		انظمة الجرائم التعزيرية
ت	ت	ت	ت	ت						تدريب (١)
س	ر	س	ت	س		س	ر		ر	فقه الجنائيات
ر	ر		ت	ت	ت	ت	ت	ت		المرافعات الشرعية ٢
ت	ر		ت	ت	ت		ت	ت		نظام الاجراءات الجزائية ٢
	ت	ت	ت	ت	ت					الاختصاص القضائي
ر		ت	ت	ت	ت	ت	ت			المرافعات في القضاء الاداري ٢
ت			ت	ت		ت				طرق الاثبات
	ت				ت	ت	ت		ت	اللجان شبه القضائية
ت	ت	ت	ت	ت	ت	ت		ت		صبيغ العقود واللوائح والمذكرات امام القضاء الاداري ٢
			ت	ت	ت	ت	ت		ت	الطرق البديلة لفض المنازعات(الصلح والتحكيم)
ت	ت	ت	ت	ت						تدريب (٢)

٥. استراتيجيات التعليم والتعلم المستخدمة لتحقيق مخرجات التعلم للبرنامج.

- المحاضرات التقليدية .
- المحاضرات التفاعلية .
- حلقات النقاش .
- التطبيقات العملية .
- التعلم عن طريق حل المشكلات .

## - التدريب الميداني.

### ٦. طرق تقييم مخرجات التعلم للبرنامج

صف سياسات وأساليب وطريق التقييم المستخدمة (مباشرة ، غير مباشرة) للتحقق من اكتساب الطلاب لمخرجات التعلم المستهدفة في كل مجال من مجالاتها.

- الاختبارات التحريرية .
- حل مسائل وطرح قضايا مفتوحة للنقاش .
- المناقشات الصفية .
- جلسات محاكمة وهمية، مرافعات شفوية وغيرها من المحاكاة لحل المسائل والتجارب الجدلية.
- تقييم أداء الطالب أثناء دراسة المقررات .
- تقييم الأبحاث الفردية والجماعية التي يكلف بها الطلاب .
- تقييم الطالب أثناء التدريب الميداني.
- تقييم النظراء أو التقييم الذاتي .

## د. القبول والدعم الطلابي:

### ١. متطلبات القبول بالبرنامج

- أن يكون حاصل على درجة البكالوريوس في تخصص (شريعة – قانون – حقوق- أنظمة)
- أن يحصل على موافقة من مرجعه بالدراسة إذا كان يعمل في أي جهة حكومية أو خاصة.
- أن يكون لائقاً طبيياً.
- أن يدفع التكاليف الدراسية المقررة مقدماً.
- أن يجتاز المقابلة الشخصية.

### ٢. برامج توجيه والتهيئة للطلاب الجدد :

- عقد لقاء تعريف في بداية الفصل الدراسي .
- ارسال بطاقة تهيئة الكترونية لحسابات الطلاب ومن خلال الموقع الالكتروني للجامعة ولعمادة خدمة المجتمع والتعليم المستمر.
- توجيه أعضاء هيئة التدريس الذين يدرسون لطلاب المستوى الأول في أول أسبوع بتقديم محاضرات تعريفية بالبرنامج وأماكن تواجد الخدمات الطلابية.

### ٣. خدمات الإرشاد

(الأكاديمي، المهني، النفسي، الاجتماعي)

- وجود وحدة للإرشاد الطلابي في عمادة خدمة المجتمع والتعليم المستمر بابو عريش، ووحدة أخرى في كلية الشريعة والقانون، وهناك متعاونون معهما من أعضاء هيئة التدريس في البرنامج فقد تم توزيع الطلاب والطالبات علي جميع أعضاء هيئة التدريس للإرشاد والتوجيه لما فيه المصلحة لكل ملتحق بالبرنامج ؛ حيث يجلس كل عضو (٢) ساعة ساعتين مكتبتين لإرشاد الطلاب وتوجيههم ومساعدتهم ..
- يقوم منسق الدبلوم بتنسيق الإرشاد الأكاديمي بين البرنامج ووحدة الإرشاد بالعمادة والكلية.



- تم توزيع الطلاب الذين تقل معدلاتهم من (٢,٠٠) علي الأعضاء للتواصل معهم والنظر في مشكلاتهم حتى يتخطوا هذه العقبة.
- تم نشر ثقافة الإرشاد الأكاديمي بين طلاب القسم من خلال الندوات والورش المتخصصة لذلك.
- يقوم الأعضاء بكتابة التقارير عن العمل الإرشادي للطلاب.
- تسلم هذه التقارير إلي منسق الدبلوم ليقوم بكتابة التقارير حولها ومناقشتها في الاجتماعات الدورية لإدارة البرنامج وكذلك اجتماعات العمادة.

#### ٤. الدعم الخاص

( بطينو التعلم، الأشخاص ذوي الإعاقة، الموهوبون ..... )

- توفير الإرشاد الأكاديمي المناسب لكل حالة من حالات أصحاب الهمم حسب احتياجاتها.
- توفير قاعات مناسبة للاختبارات .
- تجهيز لجان خاصة لذوي الاحتياجات الخاصة من أصحاب الهمم .



هـ. هيئة التدريس والموظفون:  
١. الاحتياجات من هيئة التدريس والإداريين والفنيين.

العدد المطلوب*			المتطلبات والمهارات الخاصة	التخصص		المرتبة العلمية
المجموع	إناث	ذكور		الدقيق	العام	
٤	١	٣	الخبرة السابقة في مجال التخصص الدقيق	- الفقه - القانون الإداري والدستوري. - القانون الجنائي - القانون المدني - قانون المرافعات - القانون التجاري - الاقتصاد والمالية العامة.	- الشريعة - القانون العام - القانون الخاص	أستاذ
٤	١	٣	الخبرة في مجال التخصص الدقيق	- الفقه - القانون الإداري والدستوري. - القانون الجنائي - القانون المدني - قانون المرافعات - القانون التجاري - الاقتصاد والمالية العامة	- الشريعة - القانون العام - القانون الخاص	أستاذ مشارك
٢٠	٥	١٥	الخبرة في مجال التخصص الدقيق	- الفقه - القانون الإداري والدستوري. - القانون الجنائي - القانون المدني - قانون المرافعات - القانون التجاري - الاقتصاد والمالية العامة	- الشريعة - القانون العام - القانون الخاص	أستاذ مساعد
-	-	-	-	-	-	محاضر
-	-	-	-	-	-	معيد
-	-	-	-	-	-	الفنيون ومساعدو المعامل
٤	٢	٢	الخبرة السابقة	-	-	الطاقم الإداري
-	-	-	-	-	-	أخرى (حدد)



## ٢. التطوير المهني

### ١,٢ إعداد هيئة التدريس حديثي التعيين

وضح باختصار الإجراءات المتبعة لتأهيل هيئة التدريس الجدد حديثي التعيين (بما في ذلك بدوام جزئي أو زائر)

- عقد لقاء تعريفى وترجيبي بهم للتعرف على إدارة البرنامج وزملاء العمل ومقرات تقديم البرنامج.
- تعريفهم بالبرنامج وتوصيفه، وإطلاعهم على الخطة الدراسية وعلى توصيفات المقررات .
- إطلاعهم على اللوائح والأنظمة والقواعد المتبعة في الدراسة والاختبارات .
- تقديم المشورة لهم وتبادل الخبرات بين أعضاء هيئة التدريس في البرنامج .

### ٢,٢ التطوير المهني لهيئة التدريس

وضح باختصار خطة وإجراءات التطوير المهني والأكاديمي لهيئة التدريس (مثل: مجال استراتيجيات التعلم والتعليم، تقييم الطلاب، الجوانب المهنية ... الخ)

- يتم عقد دورات تدريبية في مجال مهارات التعليم والتعلم .
- ربط عضو هيئة التدريس الجديد بزميل آخر ذو خبرة في تدريس مقررات البرنامج.
- عقد اجتماعات دورية لأعضاء هيئة التدريس القائمين على تدريس مقررات البرنامج من أجل التفكير معاً لتطوير التدريس والتقويم وحل مشكلات الطلاب.
- تشجيع البحث العلمي.
- وضع جوائز تشجيعية لأعضاء هيئة التدريس للنشر في مجلات علمية محكمة.

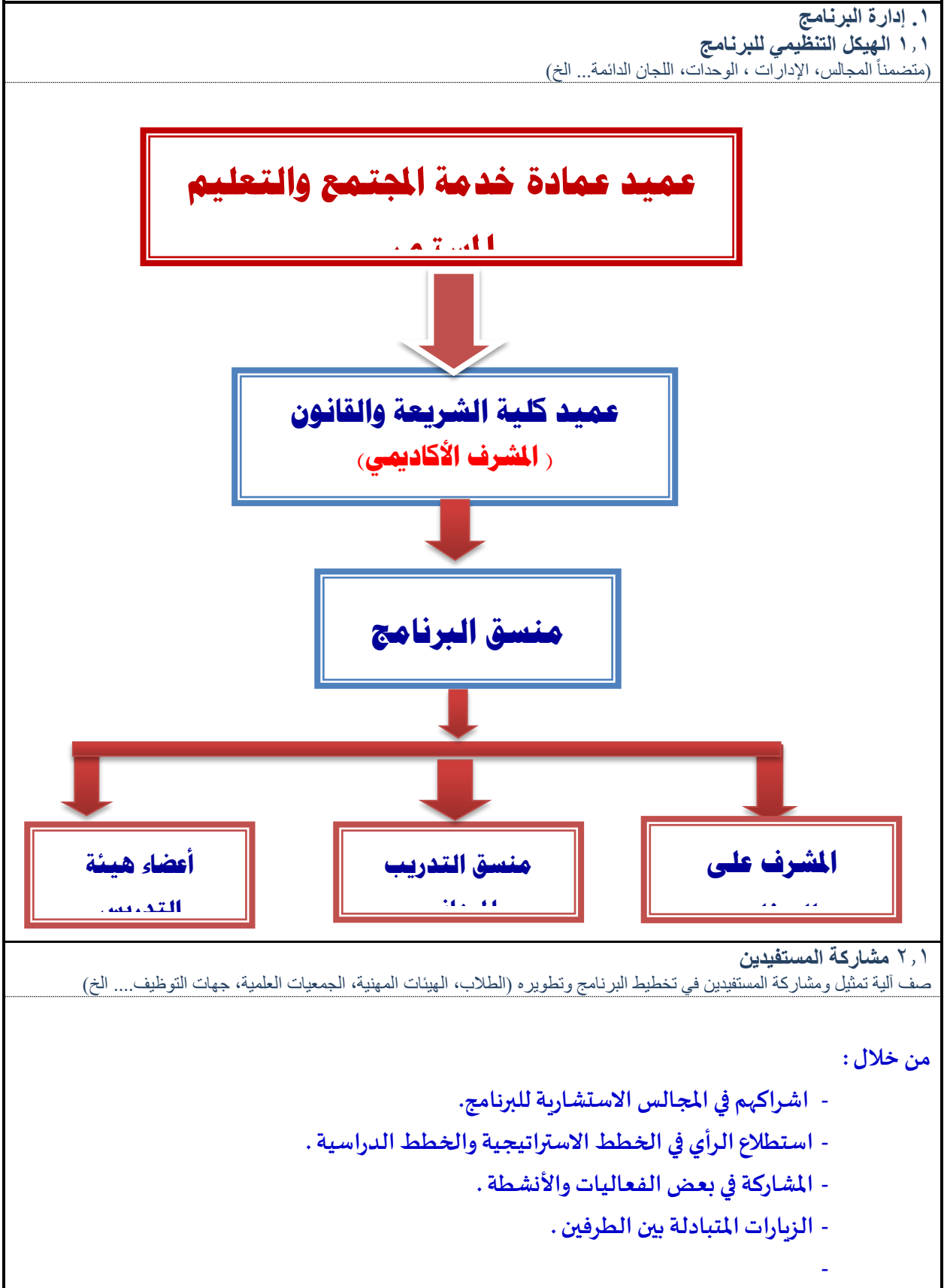


## و. مصادر التعلم والمرافق والتجهيزات:

<p>١. مصادر التعلم آلية توفير وضمان جودة مصادر التعلم (الكتب ، المراجع ، مصادر التعلم الإلكترونية ، مواقع الإنترنت ... الخ)</p> <ul style="list-style-type: none"><li>- يتم تحديد المراجع المتخصصة من قبل أعضاء هيئة التدريس حتي يتسنى للطلبة الرجوع اليها.</li><li>- الإشارة إلي عدد من المواقع الإلكترونية المعتمدة.</li><li>- زيارة المكتبة للاطلاع علي ما تحتويه من مصادر وأوعية معلوماتية ذات علاقة بالمقررات لتحديد الاحتياجات</li><li>- الاتصال بالمكتبة المركزية بالجامعة لتوفير الكتب و المراجع ذات الصلة بموضوعات المقررات الدراسية لاطلاع الطلاب عليها أو استعارتها .</li><li>- الاتصال بالمكتبات التجارية ودور النشر لتوفير الكتب للطلاب بأسعار مناسبة.</li></ul>
<p>٢. المرافق والتجهيزات (المكتبات ، المعامل ، القاعات الدراسية ..... الخ)</p> <ul style="list-style-type: none"><li>- وجود قاعات دراسية مجهزة بأدوات وأجهزة عرض مناسبة لتقديم المحاضرات .</li><li>- وجود قاعة للمحكمة الافتراضية للتدريب العملي للطلاب.</li><li>- وجود بنية تحتية معلوماتية بالجامعة تسمح بالتواصل مع الطلاب إلكترونياً وتقديم تعليم الكتروني متميز والتعليم عن بُعد بفاعلية كبيرة من خلال البرمجيات المختلفة ومنها برنامج البلاكبورد.</li><li>- وجود مكتبة عامة بمجمع الكليات بأبو عريش تحوي العديد من الكتب والمراجع التي يمكن الاستفادة منها.</li><li>- وجود معمل لتخريج الحديث النبوي الشريف بكلية الشريعة والقانون ويمكن الاستفادة منه عند الحاجة.</li><li>- وجود المكتبة المركزية بجامعة جازان ويمكن كذلك الاستفادة منها في البحث والاطلاع والاستعارة.</li></ul>
<p>٣. الإجراءات المتبعة لضمان توافر بيئة صحية وأمنة (طبقاً لطبيعة البرنامج)</p> <ul style="list-style-type: none"><li>- توفير أدوات الاسعافات الأولية في أماكن ظاهرة ومتاحة للجميع.</li><li>- وجود أنظمة ومعدات واسطوانات لإطفاء الحرائق ومراجعتها للتأكد من عملها بشكل جيد.</li><li>- توفير المنظفات وسوائل التعقيم اللازمة بالأماكن المناسبة.</li><li>- توفير عمال للنظافة والخدمات العامة بمقرات تقديم البرنامج في عمادة خدمة المجتمع والتعليم المستمر وفي كلية الشريعة والقانون .</li><li>- متابعة وسائل الأمن والسلامة من خلال لجنة البنية التحتية في عمادة خدمة المجتمع والتعليم المستمر.</li></ul>



## ز. إدارة البرنامج ولوائحه:



## ٢. لوائح البرنامج

ضع قائمة بلوائح البرنامج ذات العلاقة والرابط الإلكتروني لها: لائحة القبول والتسجيل، الدراسة والاختبارات، التوظيف، التأديب والتظلم... الخ

<https://www.jazanu.edu.sa/ser>

## ح. ضمان جودة البرنامج:

١. نظام ضمان الجودة في البرنامج.  
ضع الرابط الإلكتروني لدليل نظام ضمان الجودة

[#/https://www.jazanu.edu.sa/ser](https://www.jazanu.edu.sa/ser)

٢. إجراءات مراقبة جودة البرنامج.

- إعداد كل عضو من أعضاء هيئة تدريس، مسؤول عن تدريس مقرر لتقرير المقرر الدراسي على أحدث نماذج الهيئة الوطنية للتقويم والاعتماد الأكاديمي .
- إعداد التقرير السنوي للبرنامج على أحدث نماذج الهيئة الوطنية للتقويم والاعتماد الأكاديمي .
- إعداد تقرير التغذية الراجعة من تقارير المقررات.
- وضع خطة لقياس مخرجات التعلم وكذلك مؤشرات الأداء ومتابعة تنفيذها.
- اجتماعات مجلس العمادة ، ووحدة الجودة والإرشاد الأكاديمي واللجان العلمية .
- مراجعة مستشارو الجودة بعمادة التطوير الأكاديمي في الجامعة .
- التواصل مع مستشار المركز الوطني للتقويم والاعتماد الأكاديمي .
- التقويم الداخلي من خلال المراجعة الداخلية لعمادة الجودة والتطوير الأكاديمي.
- توزيع استبيان علي الطلبة الخريجين لمعرفة آرائهم حول المقررات الدراسية والبرنامج وتحليل تلك النتائج وأخذ التغذية الراجعة لهذه النتائج والعمل علي تصحيح نقاط الضعف الموجودة.

٣. إجراءات مراقبة جودة مقررات البرنامج التي تُدرّس من خلال أقسام علمية أخرى.

- مراجعة عينة من اختبارات الطلاب من خلال لجنة الجداول والامتحانات بالعمادة.
- مراجعة التقويم من خلال أعضاء هيئة التدريس بعضهم البعض.
- يقوم منسق البرنامج بالتحقق من الاختبارات ومدى موافقتها للمواصفات ومدى التزامها بقياس مخرجات التعلم في ضوء الخطة المحددة.
- تعرض نتائج الطلاب علي عميد كلية الشريعة والقانون (المشرف الأكاديمي) لإجازتها.
- تعرض نتائج الطلاب علي عميد عمادة خدمة المجتمع والتعليم المستمر لإجازتها النهائية.
- تدقيق تقارير المقررات وتحليل عناصرها .



- تحليل نتيجة استطلاعات آراء الطلاب .

٤ . الإجراءات المتبعة للتأكد من تحقيق التكافؤ بين المقر الرئيس للبرنامج (بشطريه: طلاب، طالبات) وبقية الفروع الأخرى.

لا يوجد للبرنامج فروع غير المقر الرئيس

٥ . إجراءات تطبيق الضوابط المؤسسية للشراكة التعليمية والبحثية (إن وجدت)

لا توجد شراكة حتى الآن.

٦ . خطة البرنامج في قياس مخرجات التعلم على مستوى البرنامج وآليات الاستفادة من نتائجها في عمليات التطوير.

- في كل فصل دراسي يتم تحديد مخرجات التعلم التي سيتم قياسها والمقررات التي سيتم قياس هذه المخرجات من خلالها.
- ملاحظة وتحليل نسب النجاح والرسوب في المقررات وتحليل تقديرات الطلاب عند إعداد تقرير المقرر في نهاية اختبارات كل فصل دراسي، وفي نهاية العام عند إعداد التقرير السنوي للبرنامج .

٧ . مصفوفة تقييم جودة البرنامج :

مجالات التقييم	مصدر التقييم	طريقة التقييم	توقيت التقييم
قيادة البرامج	- الطلاب والخريجون	استطلاعات الرأي.	نهاية الفصل الدراسي.
فاعلية التدريس والتقييم	- الطلاب	استطلاعات الرأي.	نهاية الفصل الدراسي.
مصادر التعلم	- الطلاب - الخريجون	- استطلاعات الرأي - الزيارات	- نهاية الفصل الدراسي.
الخطط الدراسية	- مراجع مستقل - جهات التوظيف	- استطلاعات الرأي الرأي المستقل	مع كل تحديث للخطة الدراسية .

مجالات التقييم (قيادة البرنامج، فاعلية التدريس والتقييم، مصادر التعلم، الخدمات، الشراكات .... الخ)  
مصدر التقييم (الطلاب، الخريجون، هيئة التدريس، قيادات البرنامج، الإداريين، الموظفين، المراجع المستقل .... الخ)  
طريقة التقييم (استطلاعات الرأي، المقابلات، الزيارات، ..... الخ)  
توقيت التقييم (بداية الفصل الدراسي، نهاية العام الأكاديمي ..... الخ)



٨. مؤشرات قياس أداء البرنامج  
الفترة الزمنية لتحقيق مؤشرات الأداء المستهدفة (....) عام

م	الرمز	مؤشر الأداء	المستوى المستهدف	طرق القياس	توقيت القياس
١	KPI-P-1	درجة وعي المستفيدين بصيغة الرسالة والأهداف (متوسط مدى معرفة أعضاء هيئة التدريس وطلاب مرحلة البكالوريوس بالرسالة وذلك	٩٠%	استخدام استبيان خماسي سنوي	بداية كل عام دراسي
٢	KPI-P-2	نسبة المقررات التي قام الطلاب بتقييمها خلال العام	١٠٠%	نسبة المقررات التي جري فيها التقييم من قبل الطلاب	نهاية كل فصل دراسي
٣	KPI-P-3	نسب الطلاب إلى أعضاء هيئة التدريس	١: ١٠	الاحصائيات السنوية	نهاية كل عام دراسي
٤	KPI-P-4	درجة تقييم الطلاب الشامل للمقررات التي يدرسونها	لا يقل عن ٤	نموذج من خمس نجوم	نهاية كل فصل دراسي
٥	KPI-P-5	نسبة أعضاء هيئة التدريس الحاصلين على درجة الدكتوراه	٨٠%	احصائية كل عام دراسي	نهاية كل عام دراسي
٦	KPI-P-6	معدل الاستبقاء: نسبة الطلاب الذين دخلوا البرامج وأكملوا بنجاح المستوى الأول.	لا يقل عن ٨٠%	نموذج لتتبع دفعة	نهاية كل فصل دراسي
٧	KPI-P-7	معدل التخرج للطلاب	٧٠%	نسبة الطلاب الذين دخلوا البرنامج وأكملوا هذا البرنامج في الحد الأدنى للوقت.	نهاية كل فصل دراسي
٨	KPI-P-8	نسبة خريجي برامج مرحلة الدبلوم الذين - في خلال ٦ أشهر- من التخرج:	١٠٠%	احصائية بهذه النسبة	نهاية كل فصل دراسي



م	الرمز	مؤشر الأداء	المستوى المستهدف	طرق القياس	توقيت القياس
		(أ) تم توظيفهم (ب) التحقوا بدراسات لاحقة (ج) لم يتم توظيفهم أو التحاقهم بدراسات لاحقة			
٩	KPI-P-9	تقييم الطلاب للإرشاد الأكاديمي والمهني	٨٠%	متوسط معدل مناسبة الإرشاد الأكاديمي والمهني باستخدام استبيان سنوي خماسي يقدم لطلاب المستوى الثاني	نهاية كل فصل دراسي

\* بما في ذلك المؤشرات المطلوبة من المركز الوطني للتقويم والاعتماد الأكاديمي

#### ط. بيانات اعتماد التوصيف :

جهة الاعتماد:	
رقم الجلسة:	
تاريخ الجلسة:	

