



اعتماد
NCAAA
T3
2020

توصيف البرنامج

اسم البرنامج: البكالوريوس في القانون
مستوى المؤهل: السادس
القسم العلمي: القانون
الكلية: الشريعة والقانون
المؤسسة: جامعة جازان

المحتويات

- أ. التعريف بالبرنامج ومعلومات عامه عنه: ٣
- ب. رسالة البرنامج وأهدافه ومخرجاته: ٤
- ج. المنهج الدراسي: ٦
- د. القبول والدعم الطلابي: ١٠
- هـ. هيئة التدريس والموظفون: ١١
- و. مصادر التعلم والمرافق والتجهيزات: ١٣
- ز. إدارة البرنامج ولوائحه: ١٤
- ح. ضمان جودة البرنامج: ١٥
- ط. بيانات اعتماد التوصيف : ١٩



أ. التعريف بالبرنامج ومعلومات عامه عنه:

١. المقر الرئيس للبرنامج:		
مجمع كليات أبو عريش للطلاب		
٢. الفروع التي يقدم فيها البرنامج:		
لا يوجد للبرنامج فروع		
٣. أسباب إنشاء البرنامج (اقتصادية، اجتماعية، ثقافية، تقنية، الاحتياجات والتطورات الوطنية الخ)		
<ul style="list-style-type: none"> • تنبع حاجة المجتمع لهذا التخصص من تطور المجتمع ذاته وازدياد عدد أفراد وحاجاتهم، وبالتالي حاجة المجتمع إلى قوانين تنظم علاقات الأفراد والجماعات بين بعضها البعض وعلاقة الدولة والمؤسسات الحكومية بالفرد والمجتمع، وعندما ظهر القانون لتنظيم هذه الأمور ظهرت حاجة المجتمع إلى متخصصين في مجال القانون وذلك لوضع هذه القوانين وتنظيمها وتسييرها وضمان فعاليتها في المجتمع لتحقيق الأمن والعدالة بين أفراد المجتمع وجماعاته، ومنع أي منهم من استغلال القوانين لتحقيق مصالح ومنافع شخصية على حساب الآخرين . • إعداد جيل من القانونيين يتمتعون بالمهارات الأساسية لممارسة مختلف الأعمال القانونية لسد الفجوة بين النظرية والتطبيق، وسد احتياجات المجتمع والمؤسسات الحكومية الأمنية والحقوقية لقانونيين ومحامين متخصصين، وللمشاركة في إعداد جيل قادر على العطاء في مسيرة التنمية بالمملكة . • حاجة الجامعات إلى أعضاء هيئة التدريس في مختلف فروع وتخصصات القانون . 		
٤. إجمالي الساعات المعتمدة: عدد الساعات (١٣٦) مائة وست وثلاثون ساعة معتمدة		
٥. المهن / الوظائف التي يتم تأهيل الطلاب لها :		
<ul style="list-style-type: none"> - العمل بالنيابة العامة وكتابات العدل . - العمل بهيئة الرقابة ومكافحة الفساد . - العمل في الشؤون القانونية كمحام أو باحث قانوني أو باحث قضايا في جميع الجهات الحكومية والأهلية. - ضابط في الكليات العسكرية والأمنية. - الوظائف الدبلوماسية في وزارة الخارجية. - الوظائف الأكاديمية والبحثية في الجامعات. - مهنة المحاماة. 		
٦. المسارات الرئيسية للبرنامج (إن وجدت)		
المسار	الساعات المعتمدة (لكل مسار)	المهن / الوظائف (لكل مسار)
لا يوجد للبرنامج مسارات أخرى	--	--
٧. نقاط الخروج / المؤهل الممنوح (إن وجدت)		
نقاط الخروج / المؤهل الممنوح	إجمالي الساعات المعتمدة	
لا يوجد في البرنامج نقاط خروج	--	

ب. رسالة البرنامج وأهدافه ومخرجاته:

١. رسالة البرنامج:

"تحقيق التميز الأكاديمي ، وإعداد خريجين مؤهلين للعمل في النيابة العامة والمحاماة والاستشارات وغيرها من الأعمال القانونية، عن طريق بناء المعارف والمهارات العلمية والبحثية والتدريب المستمر ، مع خدمة المجتمع بنشر المعارف القانونية ".

٢. أهداف البرنامج:

- تحقيق الجودة التعليمية و المهنية الشاملة في مجال الدراسات والعلوم القانونية .
- تأهيل كوادر قانونية متخصصة تتميز بالعلم والكفاءة وامتلاك المهارات اللازمة لممارسة نشاطهم العلمي والبحثي، وربط المعرفة النظرية بتطبيقاتها العلمية.
- العناية بالقضايا القانونية المستحدثة، والتواصل الفاعل مع المراكز والمؤسسات ذات الاهتمام المشترك.
- نشر الثقافة و الوعي القانوني والحقوق في المجتمع .
- إعداد الكوادر المؤهلة قانونياً المدركة لمتغيرات العصر، الصالحة لسد حاجة سوق العمل .

٣. علاقة رسالة وأهداف البرنامج مع رسالة وأهداف المؤسسة/الكلية:

رسالة جامعة جازان :

نعلم ونبحث ونبكر لنساهم في بناء مجتمع حيوي.

رسالة كلية الشريعة والقانون :

تحقيق التميز الأكاديمي، وإعداد خريجين، مؤهلين للعمل في القضاء، والنيابة العامة، والاستشارات والأعمال الشرعية والقانونية، والتعليم، وذلك عن طريق بناء المعارف والمهارات العلمية والبحثية والتدريب المستمر، مع خدمة المجتمع في المجالات الشرعية والقانونية.

مظاهر العلاقة بين رسالة وأهداف البرنامج مع رسالة وأهداف المؤسسة/الكلية

تظهر أواصر الصلة بوضوح بين رسالة البرنامج ورسالة الجامعة والكلية حيث يسعى برنامج القانون إلى تحقيق رسالة الجامعة ورسالة الكلية ودعم دور الجامعة والكلية وأهدافها العلمية والبحثية والمجتمعية، وذلك من خلال رسالته التي تهدف إلى تحقيق التميز الأكاديمي ، وإعداد مؤهلين متخصصين في مختلف التخصصات القانونية لتلبية احتياجات مختلف الجهات الحكومية والأهلية في المجتمع.

كما يعمل قسم القانون منذ تأسيسه على سد حاجات المجتمع المحلي، والإسهام في توطيق الكفاءات القانونية الوطنية منطلقاً من رسالة الجامعة والكلية.

٤. خصائص خريجي البرنامج:

- لديه ثقافة إسلامية ومعرفة بقضاياها الوطنية وبدوره في خدمة الوطن.
- يطبق المعارف و المهارات التي تعلموها وتطبيقها، والاستفادة منها في تطوير قدراتهم.



- التصرف بشفافية والتحلي بروح المسؤولية وبشكل أخلاقي في الظروف الصعبة، و الاستمرار في زيادة معارفهم من خلال عادات التعلم مدى الحياة.
- يمكنه تحليل وتفسير النصوص القانونية التفسير العلمي الصحيح.
- القدرة على تطبيق النصوص القانونية والشرعية على الوقائع والمشكلات القانونية التي تعرض عليه.
- القدرة على إعداد المذكرات واللوائح القانونية وصياغة العقود بمختلف أنواعها.

٥. مخرجات تعلم البرنامج*

المعرفة والفهم

١ع	أن يذكر المعارف القانونية الكافية لتوضيح المفاهيم القانونية والشرعية وخصائصها .
٢ع	أن يشرح المبادئ والنظريات القانونية وآليات تطبيقها و انعكاساتها على النظم الوضعية .
٣ع	أن يحلل النظريات و المفاهيم والمبادئ و القواعد الواردة بمختلف الأنظمة القانونية.

المهارات

١م	أن يكيف الوقائع والمسائل المعروضة عليه التكيف القانوني والشرعي الدقيق.
٢م	أن يطبق التفكير المستقل والنقدي بشكل مبتكر لحل المشاكل القانونية المعقدة من خلال تطبيق المعارف المكتسبة من دراسته القانونية بمنهجية علمية على المسائل المعروضة عليه .
٣م	أن يستنبط الطالب الحكم أو القرار الصحيح من النصوص والأدلة القانونية والشرعية في المسائل والقضايا التطبيقية المعروضة عليه.
٤م	أن يستخدم التقنية في تلبية متطلبات المقرر والحصول على المعلومات الحديثة و تقديم التقارير والواجبات وإعداد البحوث العلمية القانونية المبتكرة.
٥م	أن يستخدم الأساليب الإحصائية في تحليل البيانات واستخراج الأنصبة الشرعية في الموارد والتركات ، وحساب الزكوات الواجبة ، وحساب قيمة الأسهم في الشركات حال تأسيسها أو حلها وتصفيته... الخ.

القيم

١ق	أن يُمارس مهارات التواصل الفعال ويُكون علاقات إيجابية مع الآخرين . من خلال العمل الفردي والجماعي وخدمة مجتمعه من خلال نشر ما تعلمه في بيئته ومحيطه.
٢ق	أن يتحلى بالنزاهة والمعايير الأخلاقية العالية وآداب الاختلاف في الرأي القانوني، في مساعيه المهنية وفق التعاليم الإسلامية الحنيفة.

*يتم إضافة جدول منفصل لكل مسار أو نقاط تخرج (إن وجدت)

ج. المنهج الدراسي:

١. مكونات الخطة الدراسية:

النسبة المئوية	الساعات المعتمدة	عدد المقررات	إجباري / اختياري	مكونات الخطة الدراسية
٤,٤١%	٦	٣	إجباري	متطلبات الجامعة
٠%	٠	٠	اختياري	
٥,٨٨%	٨	٣	إجباري	متطلبات الكلية
٠%	٠	٠	اختياري	
٨٥,٣٠%	١١٦	٣٩	إجباري	متطلبات البرنامج
٤,٤١%	٦	٢	اختياري	
-	-	-	-	مشروع التخرج
-	-	-	-	التدريب الميداني / سنة الامتياز
-	-	-	-	أخرى
١٠٠%	١٣٦	٤٧		الإجمالي

*يتم إضافة جدول منفصل لكل مسار (إن وجد)

٢. مقررات البرنامج:

نوع المتطلب (جامعة / كلية / برنامج)	الساعات المعتمدة	المتطلبات السابقة	إجباري / اختياري	اسم المقرر	رمز المقرر	المستوى
كلية	٣		إجباري	المدخل إلى دراسة الأنظمة	١٢٠ قنن	المستوى ١
برنامج	٣		إجباري	النظام الدستوري	١١ قنن	
كلية	٣		إجباري	المدخل إلى دراسة الفقه	١٣١ شرع	
جامعة	٢		إجباري	ثقافته اسلامية (١)	١٠١ اسلم	
جامعة	٢		إجباري	تحرير عربي	١٠٢ عرب	
كلية	٢		إجباري	نظام القضاء	١٠١ قنن	
برنامج	٣		إجباري	مصادر الالتزام	١٢١ قنن	المستوى ٢
برنامج	٣		إجباري	النظام الدولي العام	١١٢ قنن	
برنامج	٣		إجباري	النظام الجنائي العام	١١٣ قنن	
برنامج	٣		إجباري	مبادئ النظام التجاري	١٢٢ قنن	
برنامج	٣		إجباري	فقه الأسرة	١١٨ شرع	
جامعة	٢		إجباري	ثقافة اسلامية (٢)	١٠٢ اسلم	
برنامج	٣	مصادر الالتزام ١٢١ قنن	إجباري	أحكام الالتزام	٢٢١ قنن	المستوى ٣
برنامج	٢	النظام الجنائي العام ١١٣ قنن	إجباري	علم الإجرام والعقاب	٢١١ قنن	
برنامج	٣	مبادئ النظام التجاري ١٢٢ قنن	إجباري	الأوراق التجارية والعمليات المصرفية	٢٢٢ قنن	
برنامج	٣		إجباري	النظام الضريبي والزكاة	٢١٢ قنن	
برنامج	٣		إجباري	أصول الفقه (١)	٢٢٨ شرع	
برنامج	٣		إجباري	النظام الإداري	٢١٣ قنن	

المستوى	رمز المقرر	اسم المقرر	إجباري اختياري	المتطلبات السابقة	الساعات المعتمدة	نوع المتطلب (جامعة / كلية / برنامج)
المستوى ٤	٢٢٣ قنن	العقود المدنية	إجباري	أحكام الالتزام ٢٢١ قنن	٣	برنامج
	٢١٤ قنن	النظام الجنائي الخاص (١)	إجباري	النظام الجنائي العام ١١٣ قنن	٣	برنامج
	٢٢٤ قنن	نظام الشركات والإفلاس	إجباري	مبادئ النظام التجاري ١٢٢ قنن	٣	برنامج
	٢١٥ قنن	العقود الإدارية	إجباري	النظام الإداري ٢١٣ قنن	٣	برنامج
	٢٢٥ قنن	وسائل الإثبات	إجباري	أحكام الالتزام ٢٢١ قنن	٢	برنامج
	٢١٦ قنن	نظام السوق المالية	إجباري	النظام الضريبي والزكاة ٢١٢ قنن	٣	برنامج
المستوى ٥	٣٢١ قنن	نظام العمل والتأمينات الاجتماعية	إجباري		٣	برنامج
	٣٢٨ شرع	أصول الفقه (٢)	إجباري	أصول الفقه (١) ٢٢٨ شرع	٣	برنامج
	٣١٠ شرع	القواعد والنظريات الفقهية	إجباري		٣	برنامج
	٣٢٢ قنن	نظام المرافعات الشرعية	إجباري	وسائل الإثبات ٢٢٥ قنن	٣	برنامج
	٣١١ قنن	النظام الجنائي الخاص (٢)	إجباري	النظام الجنائي الخاص (١) ٢١٤ قنن	٣	برنامج
	٣١٩ شرع	الموارث	إجباري		٣	برنامج
المستوى ٦	٣١٨ شرع	فقه المعاملات المالية المعاصرة	إجباري		٣	برنامج
	٣٢٣ قنن	الحقوق العينية	إجباري		٣	برنامج
	٣١٢ قنن	القضاء الإداري	إجباري	العقود الإدارية ٢١٥ قنن	٣	برنامج
	٣٢٤ قنن	الوسائل البديلة لحل المنازعات	إجباري	نظام المرافعات الشرعية ٣٢٢ قنن	٣	برنامج
	٣١٣ قنن	النظام الجنائي الخاص (٣)	إجباري	النظام الجنائي الخاص (٢) ٣١١ قنن	٣	برنامج
	٣١٤ قنن	المنظمات الدولية	اختياري		٣	برنامج
	٣٢٥ قنن	نظام الحماية	اختياري		٣	برنامج
	٣٢٦ قنن	النظام البنكي	اختياري		٣	برنامج
المستوى ٧	٤٢١ قنن	النظام الدولي الخاص	إجباري		٣	برنامج
	٤٢٢ قنن	الملكية الصناعية والتجارية	إجباري		٣	برنامج
	٤٢٣ قنن	إجراءات التنفيذ القضائي	إجباري		٣	برنامج
	٤١١ قنن	نظام الإجراءات الجزائية	إجباري	النظام الجنائي الخاص (٣) ٣١٣ قنن	٣	برنامج
	٤١٢ قنن	الكتابة والمنهجية النظامية	إجباري		٣	برنامج
	٤١٣ قنن	حقوق الإنسان	اختياري		٣	برنامج
	٤٢٤ قنن	عقود التجارة الدولية	اختياري		٣	برنامج
	٤١٨ شرع	الوصايا والوقف	اختياري		٣	برنامج
المستوى ٨	٤٢٥ قنن	نظام التأمين	إجباري		٣	برنامج
	٤٢٦ قنن	نظام التجارة الإلكترونية	إجباري	الملكية الصناعية والتجارية ٤٢٢ قنن	٣	برنامج
	٤٢٧ قنن	النظام البحري والجوي	إجباري		٣	برنامج
	٤١٤ قنن	تطبيقات قضائية	إجباري	نظام المرافعات الشرعية ٣٢٢ قنن نظام الإجراءات الجزائية ٤١١ قنن	٦	برنامج
	٤١٥ قنن	مشروع النخرج	إجباري	الكتابة والمنهجية النظامية ٤١٢ قنن	٢	برنامج

* ادرج المزيد من المستويات حسب الحاجة
** أضيف جدول لمقررات كل مسار (إن وجد)

٣. توصيف مقررات البرنامج:

ضع الرابط الإلكتروني للتوصيف التفصيلي لجميع مقررات البرنامج وفق نموذج المركز الوطني للتقويم والاعتماد الأكاديمي.

[/https://www.jazanu.edu.sa/shar/agsam](https://www.jazanu.edu.sa/shar/agsam)

٤. مصفوفة مخرجات التعلم للبرنامج:

قم بالربط بين كل من مخرجات تعلم البرنامج والمقررات وفقاً للمستويات التالية: (س = مستوى التأسيس ، ر = مستوى الممارسة ، ت = مستوى التمكن)

مخرجات التعلم للبرنامج										المقررات
القيم		المهارات					المعرفة والفهم			
٢ق	١ق	٥م	٤م	٣م	٢م	١م	٢ع	١ع	١ع	
س	س		س				س	س	س	المدخل إلى دراسة الأنظمة
س	س		س				س		س	النظام الدستوري
			س				س	س	س	المدخل إلى دراسة الفقه
ر	ر		ر					س	س	ثقافته اسلامية (١)
س			س							تحرير عربي
ت	ر	س		ر	ر	ر		ر	ر	نظام القضاء
			س				س	س	س	مصادر الالتزام
	س			ر			ر	ر	ر	النظام الدولي العام
ر	ر		س	س	س	س		ر	ر	النظام الجنائي العام
		ر					س	س	س	مبادئ النظام التجاري
ر	ر	ت	ر	ر	ر	ر		ر	ر	فقه الأسرة
	ت		ر					ر	ر	ثقافة اسلامية (٢)
	ر		ر				ر	ر	ر	أحكام الالتزام
	س						س	س	س	علم الإجرام والعقاب
				ر	ر	ر		س	س	الأوراق التجارية والعمليات المصرفية
	ر						ر		ر	النظام الضريبي والزكاة
ر								ت	ت	أصول الفقه (١)
								ت	ت	النظام الإداري
ر	ر		ر		ر	ر				العقود المدنية
ر	ر				ر	ر		س	ر	النظام الجنائي الخاص (١)
		ت		ت	ر	ر		س	س	نظام الشركات والإفلاس
ر	ر		ر		ر	ر				العقود الإدارية
ر	ر		ت		ت	ت				وسائل الإثبات
	ر						ر		ر	نظام السوق المالية
ر	ر								ر	نظام العمل والتأمينات الاجتماعية
ر								ت	ت	أصول الفقه (٢)
ت			ر				ت	ت	ر	القواعد والنظريات الفقهية
ت	ت	ر	ر	ر	ر	ر				نظام المرافعات الشرعية
ر	ت				ر	ر		س	ر	النظام الجنائي الخاص (٢)
ت		ت	ت	ت	ت	ت				الموارث
ت	ت	ت	ت	ت	ت	ت				فقه المعاملات المالية المعاصرة
ر				ر	ت	ت	ر	ر	ر	الحقوق العينية
ت		ت		ت	ت	ت				القضاء الإداري

*يتم إضافة جدول منفصل لكل مسار (إن وجد)

مخرجات التعلم للبرنامج							المقررات			
القيم		المهارات								المعرفة والفهم
٢ق	١ق	٥م	٤م	٣م	٢م	١م	٢ع	١ع	١ع	
ر			ر	ر	ر	ر	ر	ر	ر	الوسائل البديلة لحل المنازعات
ر	ت				ر	ر			ر	النظام الجنائي الخاص (٣)
							ر	ر	ر	المنظمات الدولية (مقرر اختياري)
	ت	ر	ر	ت	ت	ت			ت	نظام المحاماة (مقرر اختياري)
				ر	ر	ر		س	س	النظام البنكي (مقرر اختياري)
ر					ر	ر		س	ت	النظام الدولي الخاص
ر			ر	ر	ر	ر			ت	الملكية الصناعية و التجارية
ت				ت	ت	ت				إجراءات التنفيذ القضائي
ت	ت		ر	ت	ت	ت			ت	نظام الإجراءات الجزائية
ت	ت		ر						ت	الكتابة والمنهجية النظامية
ت							ت	ت	ت	حقوق الإنسان (مقرر اختياري)
ر	ر		ر		ر	ر	ت			عقود التجارة الدولية (مقرر اختياري)
ر			ت		ت	ت	ت	ت		الوصايا والوقف (مقرر اختياري)
ر	ر							ر	ر	نظام التأمين
			ت	ت	ت	ت				نظام التجارة الإلكترونية
				ت	ت	ت		ت	ت	النظام البحري والجوي
		ت	ت	ت	ت	ت				تطبيقات قضائية
ت	ت	ت	ت	ت	ت	ت				مشروع التخرج

٥. استراتيجيات التعليم والتعلم المستخدمة لتحقيق مخرجات التعلم للبرنامج. صف سياسات واستراتيجيات التعليم والتعلم والخبرات والمواقف التعليمية المختلفة متضمنة الأنشطة الصفية واللاصفية المناسبة لتحقيق مخرجات التعلم المستهدفة في كل مجال من مجالاتها.

- المحاضرات التقليدية .

- المحاضرات التفاعلية .

- حلقات النقاش .

- التطبيقات العملية .

- التعلم عن طريق حل المشكلات .

٦. طرق تقييم مخرجات التعلم للبرنامج صف سياسات وأساليب وطرق التقويم المستخدمة (مباشرة ، غير مباشرة) للتحقق من اكتساب الطلاب لمخرجات التعلم المستهدفة في كل مجال من مجالاتها.

- الاختبارات التحريرية والشفوية

- تقييم أداء الطالب أثناء الأنشطة والواجبات.

- تقييم الأبحاث الفردية والجماعية التي يكلف بها الطلاب .

- إثارة قضايا قانونية وملاحظة طريقة تعامل الطلاب معها وتقييم الأداء.

د. القبول والدعم الطلابي:

١. متطلبات القبول بالبرنامج

دليل البرنامج : وبه متطلبات القبول ، و المتطلبات المسبقة لكل مقرر .

[/https://www.jazanu.edu.sa/shar/agsam](https://www.jazanu.edu.sa/shar/agsam)

٢. برامج توجيه وتهيئة للطلاب الجدد

- لقاء تعريف في بداية كل فصل دراسي للطلاب الجدد .
- توجيه أعضاء هيئة التدريس الذين يدرسون لطلاب المستوى الأول في أول أسبوع بتقديم محاضرات تهيئة تعريفية بالكلية والبرنامج والهيكل الإداري ومباني الكلية وأماكن تواجد الخدمات الطلابية بها .

٣. خدمات الإرشاد

(الأكاديمي، المهني، النفسي، الاجتماعي)

- توجد وحدة إرشاد أكاديمي متكاملة بالكلية يتولى إدارتها أحد أعضاء هيئة التدريس ويعاونه منسقين لكل برنامج من برامج الكلية ، وتقوم الوحدة بتوزيع مهام الإرشاد الأكاديمي بعدد محدد الطلاب لكل عضو من أعضاء هيئة التدريس ، ومتابعة الطلاب في التوقيع على المواد المسموح بإضافتها أو حذفها ، ويعملون لمدة أسبوع فقط (أسبوع الحذف و الإضافة) و باقي الفصل متابعة الطلاب المتعثرين وغيرهم حسب نماذج خاصة بالإرشاد الأكاديمي تناسب الحالات المختلفة للطلاب .
- وجود جداول بالساعات المكتبية المخصصة لمراجعات الطلاب معلنة في مكان واضح على باب مكتب عضو هيئة التدريس أو بجواره . مع التزام أعضاء هيئة التدريس بهذه الساعات ومتابعتهم المستمرة من قبل رئيس القسم .
- يقوم الأعضاء بكتابة التقارير عن العمل الإرشادي للطلاب.
- يتم نشر ثقافة الإرشاد الأكاديمي بين طلاب البرنامج من خلال الندوات والورش المتخصصة.

٤. الدعم الخاص

(بطلينو التعلم، الأشخاص ذوي الإعاقة، الموهوبون)

- توفير الإرشاد الأكاديمي المناسب لهم.
- توفير قاعات مناسبة للاختبارات لأصحاب الهمم.
- تجهيز لجان خاصة لذوي الاحتياجات الخاصة من أصحاب الهمم.



هـ. هيئة التدريس والموظفون:

١. الاحتياجات من هيئة التدريس والإداريين والفنيين.

العدد المطلوب*		المتطلبات والمهارات الخاصة	التخصص		المرتبة العلمية	
المجموع	إناث		الدقيق	العام		
٦	-	٦	الخبرة السابقة في التدريس في مجال التخصص الدقيق	القانون الإداري القانون الدستوري القانون الجنائي القانون الدولي الاقتصاد والمالية العامة القانون المدني القانون التجاري قانون المرافعات	القانون العام القانون الخاص	أستاذ
٨	-	٨	الخبرة السابقة في التدريس في مجال التخصص الدقيق	القانون الإداري القانون الدستوري القانون الجنائي القانون الدولي القانون المالي القانون المدني القانون التجاري قانون المرافعات	القانون العام القانون الخاص	أستاذ مشارك
٣٠	-	٣٠	الخبرة السابقة في التدريس في مجال التخصص الدقيق	القانون الإداري القانون الدستوري القانون الجنائي القانون الدولي القانون المالي القانون المدني القانون التجاري قانون المرافعات	القانون العام القانون الخاص	أستاذ مساعد
١٦	-	١٦	الخبرة السابقة في التدريس في مجال التخصص الدقيق	القانون الإداري القانون الدستوري القانون الجنائي القانون الدولي القانون المالي القانون المدني	القانون العام القانون الخاص	محاضر



				القانون التجاري قانون المرافعات		
٨	-	٨	توافر شروط التعيين حسب لوائح الجامعة	القانون الإداري القانون الدستوري القانون الجنائي القانون الدولي القانون المالي القانون المدني القانون التجاري قانون المرافعات	القانون العام القانون الخاص	معيد
-	-	-	-	-	-	الفتيون ومساعدو المعامل
٦	-	٦	- مؤهل مناسب - الخبرة السابقة	-	-	الطاقم الإداري
-	-	-	-	-	-	أخرى (حدد)

٢. التطوير المهني

<p>١.٢ إعداد هيئة التدريس حديثي التعيين وضح باختصار الإجراءات المتبعة لتأهيل هيئة التدريس الجدد حديثي التعيين (بما في ذلك بدوام جزئي أو زائر)</p>
<ul style="list-style-type: none"> - عقد لقاء تعريفى وترجيبي بهم للتعرف على إدارة البرنامج وزملاء العمل ومقرات تقديم البرنامج. - تعريفهم بالبرنامج وتوصيفه، وإطلاعهم على الخطة الدراسية وعلى توصيفات المقررات . - إطلاعهم على اللوائح والأنظمة والقواعد المتبعة في الدراسة والاختبارات . - تقديم المشورة لهم وتبادل الخبرات بين أعضاء هيئة التدريس في البرنامج .
<p>٢.٢ التطوير المهني لهيئة التدريس وضح باختصار خطة وإجراءات التطوير المهني والأكاديمي لهيئة التدريس (مثل: مجال استراتيجيات التعلم والتعليم، تقييم الطلاب، الجوانب المهنية الخ)</p>
<ul style="list-style-type: none"> - يتم عقد دورات تدريبية في مجال مهارات التعليم والتعلم . - ربط عضو هيئة التدريس الجديد بزميل آخر ذو خبرة في تدريس مقررات البرنامج. - عقد اجتماعات دورية لأعضاء هيئة التدريس القائمين على تدريس مقررات البرنامج من أجل التفكير معاً لتطوير التدريس والتقويم وحل مشكلات الطلاب. - تشجيع البحث العلمي. - وضع جوائز تشجيعية لأعضاء هيئة التدريس للنشر في مجالات علمية محكمة حسب لوائح الجامعة في ذلك.



و. مصادر التعلم والمرافق والتجهيزات:

<p>١. مصادر التعلم</p> <p>آلية توفير وضمان جودة مصادر التعلم (الكتب ، المراجع ، مصادر التعلم الإلكترونية ، مواقع الإنترنت ... الخ)</p> <ul style="list-style-type: none">- يتم تحديد المراجع المتخصصة من قبل أعضاء هيئة التدريس حتي يتسنى للطلبة الرجوع اليها.- الإشارة إلي عدد من المواقع الإلكترونية المعتمدة.- زيارة المكتبة للاطلاع علي ما تحتويه من مصادر وأوعية معلوماتية ذات علاقة بالمقررات لتحديد الاحتياجات .- الاتصال بالمكتبة المركزية بالجامعة لتوفير الكتب و المراجع ذات الصلة بموضوعات المقررات الدراسية لاطلاع الطلاب عليها أو استعارتها .- الاتصال بالمكتبات التجارية و دور النشر لتوفير الكتب للطلاب بأسعار مناسبة.
<p>٢. المرافق والتجهيزات</p> <p>(المكتبات ، المعامل ، القاعات الدراسية الخ)</p> <ul style="list-style-type: none">- وجود قاعات دراسية مناسبة لتقديم المحاضرات .- وجود قاعة للمحكمة الافتراضية للتدريب العملي للطلاب.- وجود بنية تحتية معلوماتية بالجامعة تسمح بالتواصل مع الطلاب إلكترونياً وتقديم تعليم الكتروني متميز والتعليم عن بُعد بفاعلية كبيرة من خلال البرمجيات المختلفة ومنها برنامج البلاكبورد.- وجود مكتبة عامة بمجمع الكليات بأبو عريش تحوي العديد من الكتب والمراجع التي يمكن الاستفادة منها.- وجود معمل لتخريج الحديث النبوي الشريف بكلية الشريعة والقانون ويمكن الاستفادة منه عند الحاجة.- وجود المكتبة المركزية بجامعة جازان ويمكن كذلك الاستفادة منها في البحث والاطلاع والاستعارة.
<p>٣. الإجراءات المتبعة لضمان توافر بيئة صحية وأمنة (طبقاً لطبيعة البرنامج)</p> <ul style="list-style-type: none">- توفير أدوات الاسعافات الأولية في أماكن ظاهرة ومتاحة للجميع.- وجود أنظمة ومعدات واسطوانات لإطفاء الحرائق ومراجعتها للتأكد من عملها بشكل جيد.- توفير المنظفات وسوائل التعقيم اللازمة بالأماكن المناسبة.- توفير عمال للتنظيف وعمال الخدمات العامة بمقرات تقديم البرنامج في كلية الشريعة والقانون .- متابعة وسائل الأمن والسلامة من خلال لجنة البنية التحتية في كلية الشريعة والقانون.

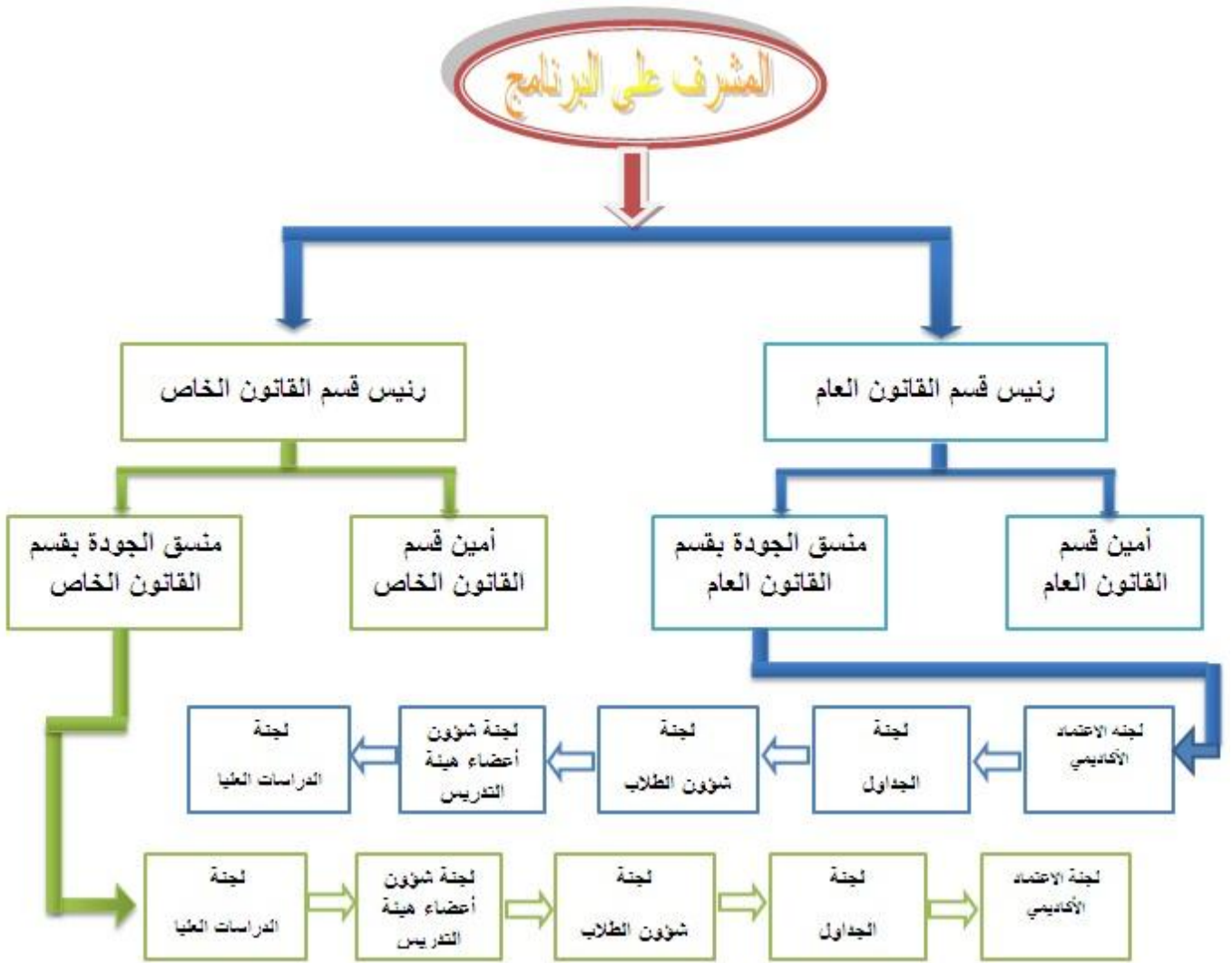


ز. إدارة البرنامج ولوائحه:

١. إدارة البرنامج

١.١ الهيكل التنظيمي للبرنامج

(متضمناً المجالس، الإدارات، الوحدات، اللجان الدائمة... الخ)



٢.١ مشاركة المستفيدين :
صف آلية تمثيل ومشاركة المستفيدين في تخطيط البرنامج وتطويره (الطلاب، الهيئات المهنية، الجمعيات العلمية، جهات التوظيف ... الخ)

- من خلال :

- اشراكهم في المجالس الاستشارية للبرنامج.
- استطلاع الرأي في الخطط الاستراتيجية والخطط الدراسية .
- المشاركة في بعض الفعاليات والأنشطة .
- الزيارات المتبادلة بين الطرفين .

٢. لوائح البرنامج
ضع قائمة بلوائح البرنامج ذات العلاقة والرابط الإلكتروني لها: لائحة القبول والتسجيل، الدراسة والاختبارات، التوظيف، التأديب والتنظم ... الخ

[/https://www.jazanu.edu.sa/shar/agsam](https://www.jazanu.edu.sa/shar/agsam)

ج. ضمان جودة البرنامج:

١. نظام ضمان الجودة في البرنامج.
ضع الرابط الإلكتروني لدليل نظام ضمان الجودة

[/https://www.jazanu.edu.sa/shar/agsam](https://www.jazanu.edu.sa/shar/agsam)

٢. إجراءات مراقبة جودة البرنامج.

- إعداد كل عضو من أعضاء هيئة تدريس، مسؤول عن تدريس مقرر لتقرير المقرر الدراسي على أحدث نماذج الهيئة الوطنية للتقويم والاعتماد الأكاديمي .
- إعداد التقرير السنوي للبرنامج على أحدث نماذج الهيئة الوطنية للتقويم والاعتماد الأكاديمي .
- إعداد تقرير التغذية الراجعة من تقارير المقررات.
- إعداد تقرير الاتساق مع الاطار الوطني للمؤهلات ومتابعة تحديث وفقا لتحديث الاطار الوطني.
- وضع خطة لقياس مخرجات التعلم وكذلك مؤشرات الأداء ومتابعة تنفيذها.
- اجتماعات مجالس الأقسام ببرنامج القانون ، ووحدة الجودة والإرشاد الأكاديمي واللجان العلمية
- مراجعة مستشارو الجودة بعمادة التطوير الأكاديمي في الجامعة .
- التواصل مع مستشار المركز الوطني للتقويم والاعتماد الأكاديمي .
- التقويم الداخلي من خلال المراجعة الداخلية لعمادة الجودة والتطوير الأكاديمي.
- توزيع استبيان علي الطلبة الخريجين لمعرفة آرائهم حول المقررات الدراسية والبرنامج وتحليل تلك النتائج وأخذ التغذية الراجعة لهذه النتائج والعمل علي تصحيح نقاط الضعف الموجودة.

٣. إجراءات مراقبة جودة مقررات البرنامج التي تُدرّس من خلال أقسام علمية أخرى.

- مراجعة عينة من اختبارات الطلاب من خلال لجنة الجداول والامتحانات بالبرنامج.



<p>- مراجعة التقويم من خلال أعضاء هيئة التدريس بعضهم البعض.</p> <p>- يقوم رؤساء الأقسام التابعة للبرنامج بالتحقق من الاختبارات ومدى موافقتها للمواصفات ومدى التزامها بقياس مخرجات التعلم في ضوء الخطة المحددة.</p> <p>- تعرض نتائج الطلاب علي رئيس كل قسم تابع للبرنامج لإجازتها.</p> <p>- تدقيق تقارير المقررات وتحليل عناصرها .</p> <p>- تحليل نتيجة استطلاعات آراء الطلاب .</p>
<p>٤. الإجراءات المتبعة للتأكد من تحقيق التكافؤ بين المقر الرئيسي للبرنامج (بشطريه: طلاب، طالبات) وبقيّة الفروع الأخرى.</p>
<p>لا يوجد للبرنامج فروع بخلاف المقر الرئيس</p>
<p>٥. إجراءات تطبيق الضوابط المؤسسية للشراكة التعليمية والبحثية (إن وجدت)</p>
<p>لا توجد شراكة حتى الآن.</p>
<p>٦. خطة البرنامج في قياس مخرجات التعلم على مستوى البرنامج وآليات الاستفادة من نتائجها في عمليات التطوير.</p>
<p>- في كل فصل دراسي يتم تحديد مخرجات التعلم التي سيتم قياسها والمقررات التي سيتم قياس هذه المخرجات من خلالها.</p> <p>- ملاحظة و تحليل نسب النجاح والرسوب في المقررات وتحليل تقديرات الطلاب عند إعداد تقرير المقرر في نهاية اختبارات كل فصل دراسي، وفي نهاية العام عند إعداد التقرير السنوي للبرنامج .</p>

٧. مصفوفة تقويم جودة البرنامج

مجالات التقويم	مصدر التقويم	طريقة التقويم	توقيت التقويم
قيادة البرامج	- الطلاب والخريجون	استطلاعات الرأي.	نهاية الفصل الدراسي.
فاعلية التدريس والتقييم	- الطلاب	استطلاعات الرأي.	نهاية الفصل الدراسي.
مصادر التعلم	- الطلاب - الخريجون	- استطلاعات الرأي - الزيارات	- نهاية الفصل الدراسي.
الخطط الدراسية	- مراجع مستقل - جهات التوظيف	- استطلاعات الرأي الرأي المستقل	مع كل تحديث للخطة الدراسية .

مجالات التقويم (قيادة البرنامج، فاعلية التدريس والتقييم، مصادر التعلم، الخدمات، الشراكات ... الخ)

مصدر التقييم (الطلاب، الخريجون، هيئة التدريس، قيادات البرنامج، الإداريين، الموظفين، المراجع المستقل الخ)
طريقة التقييم (استطلاعات الرأي، المقابلات ، الزيارات ، الخ)
توقيت التقييم (بداية الفصل الدراسي، نهاية العام الأكاديمي الخ)



٨. مؤشرات قياس أداء البرنامج
الفترة الزمنية لتحقيق مؤشرات الأداء المستهدفة (....) عام

م	الرمز	مؤشر الأداء	المستوى المستهدف	طرق القياس	توقيت القياس
١	KPI-P-1	درجة وعي المستفيدين بصيغة الرسالة والأهداف (متوسط مدى معرفة أعضاء هيئة التدريس وطلاب مرحلة البكالوريوس بالرسالة وذلك	%٩٠	استخدام استبيان خماسي سنوي	بداية كل عام دراسي
٢	KPI-P-2	نسبة المقررات التي قام الطلاب بتقييمها خلال العام	%١٠٠	نسبة المقررات التي جري فيها التقويم من قبل الطلاب	نهاية كل فصل دراسي
٣	KPI-P-3	نسب الطلاب إلى أعضاء هيئة التدريس	١: ١٠	الاحصائيات السنوية	نهاية كل عام دراسي
٤	KPI-P-4	درجة تقييم الطلاب الشامل للمقررات التي يدرسونها	لا يقل عن ٤	نموذج من خمس نجوم	نهاية كل فصل دراسي
٥	KPI-P-5	نسبة أعضاء هيئة التدريس الحاصلين على درجة الدكتوراه	%٨٠	احصائية كل عام دراسي	نهاية كل عام دراسي
٦	KPI-P-6	معدل الاستبقاء: نسبة الطلاب الذين دخلوا البرامج وأكملوا بنجاح المستوى الأول.	لا يقل عن %٨٠	نموذج لتتبع دفعة	نهاية كل فصل دراسي
٧	KPI-P-7	معدل التخرج للطلاب	%٧٠	نسبة الطلاب الذين دخلوا البرنامج وأكملوا هذا البرنامج في الحد الأدنى للوقت.	نهاية كل فصل دراسي
٨	KPI-P-8	نسبة خريجي برامج مرحلة الدبلوم الذين - في خلال ٦ أشهر- من التخرج:	%١٠٠	احصائية بهذه النسبة	نهاية كل فصل دراسي



م	الرمز	مؤشر الأداء	المستوى المستهدف	طرق القياس	توقيت القياس
		(أ) تم توظيفهم (ب) التحقوا بدراسات لاحقة (ج) لم يتم توظيفهم أو التحاقهم بدراسات لاحقة			
٩	KPI-P-9	تقييم الطلاب للإرشاد الأكاديمي والمهني	٨٠%	متوسط معدل مناسبة الإرشاد الأكاديمي والمهني باستخدام استبيان سنوي خماسي يقدم لطلاب المستوى الثاني	نهاية كل فصل دراسي

* بما في ذلك المؤشرات المطلوبة من المركز الوطني للتقويم والاعتماد الأكاديمي

ط. بيانات اعتماد التوصيف :

جهة الاعتماد:	
رقم الجلسة:	
تاريخ الجلسة:	

