

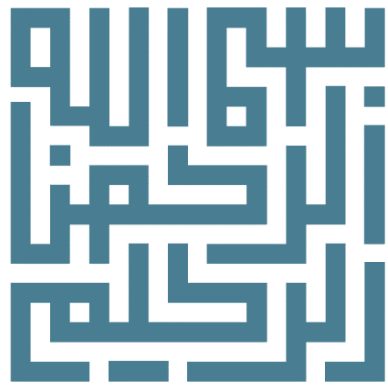
رؤية
VISION 2030
المملكة العربية السعودية
KINGDOM OF SAUDI ARABIA



الدليل الإجرائي لبناء وتقويم نواتج التعلم

اللجنة الدائمة لتحسين نواتج التعلم

١٤٤١هـ / ٢٠٢٠م



الفهرس

| | |
|----|---|
| ٣ | كلمة معالي رئيس الجامعة |
| ٤ | كلمة سعادة وكالة الجامعة لشؤون الطالبات |
| 0 | مقدمة |
| ٦ | تمهيد |
| ١٤ | بناء نواتج التعلم |
| ١0 | أولاً: بناء نواتج تعلم البرنامج الأكاديمي |
| ٢٧ | ثانياً: بناء نواتج تعلم المقرر الدراسي |
| ٢٩ | تقويم نواتج التعلم |
| ٣١ | أولاً: خطة تقييم نواتج تعلم المقرر الدراسي |
| ٣٧ | ثانياً: خطة تقييم نواتج تعلم البرنامج الأكاديمي |
| ٤٤ | ثالثاً: دورة تقويم نواتج التعلم (المقرر الدراسي - البرنامج الأكاديمي) |
| 0٠ | رابعاً: بطاقة طرق تقييم نواتج تعلم البرنامج الأكاديمي |
| 0١ | اللجان ذات العلاقة ببناء وتقويم نواتج التعلم |
| 0٤ | الملاحق |
| 00 | ملحق (١) |

كلمة معالي رئيس الجامعة



اعتنت توجهات رؤية المملكة ٢٠٣٠ بالمستهدف الحقيقي للتعليم "تتعلم لنعمل" وذلك وفق منظومة القيم الإسلامية والتمسك بالهوية الوطنية، ولقد سخرت المؤسسات التعليمية جهودها في تناغم لتحقيق أعلى مستويات جودة التعليم بما يحقق جودة العمل والحياة. وتعد نواتج التعلم أحد أهم مرتكزات العملية التعليمية لما يترتب عليها من تعزيز شخصية الطالب بما يحقق أهداف الجامعة ومواءمة متطلبات سوق العمل في آن، ولذلك أولت جامعة جازان عناية خاصة بعمليات بناء وتقويم نواتج التعلم ولعل هذا الدليل أحد خطوات تحسين وتجويد نواتج تعلم البرامج الأكاديمية بالجامعة لتصل بها إلى أعلى مستويات الدقة والإتقان.

والله الموفق ..

كلمة سعادة وكالة الجامعة لشؤون الطالبات



تعتبر مؤسسات التعليم العالي الذراع المنتج لرأس المال البشري الذي يحقق طموحات الوطن ويلبي احتياجاته وقد كان من أهم أهداف رؤية المملكة ٢٠٣٠ سد الفجوة بين التعليم العالي ومتطلبات سوق العمل من خلال الالتزام بتقديم تعليم يسهم في دفع عجلة الاقتصاد وذلك بتجويد مخرجات التعلم، الأمر الذي لا يتأتى إلا من خلال وضع منهجية تحدد معايير واضحة لعمليات بناء وتقويم نواتج التعلم.

وقد حظيت اللجنة الدائمة لتحسين نواتج التعلم برعاية كريمة ودعم مستمر من معالي رئيس جامعة جازان، ما جعلها تبذل قصارى جهدها وتسخر خبراتها في مجال نواتج التعلم لإعداد هذا الدليل باعتباره خطوة أساسية في سبيل الارتقاء بالعملية التعليمية بجامعة جازان.

والله ولي التوفيق ..

مقدمة

تعتبر عملية بناء وتقويم نواتج التعلم أهم مرحلة في العملية التعليمية حيث يترتب عليها تحديد المعارف والمهارات والقيم التي تعمل البرامج الأكاديمية على إكسابها للطلاب وكذلك بناء الخبرات اللازمة لديهم ليتمكنوا من الانخراط في سوق العمل والإسهام في تنمية المجتمع، ومن هذا المنطلق جاءت الحاجة لدليل "بناء وتقويم نواتج التعلم" الذي تم إعداده ليكون مرجعية ثابتة تركز عليها البرامج الأكاديمية في كل مراحل بناء وتقويم نواتج التعلم على مستوى البرنامج الأكاديمي والمقرر الدراسي وفق منهجية واضحة تستند إلى التوجهات الوطنية وتراعي أهم معايير الجودة ومتطلبات الهيئات التخصصية والمهنية. وختاماً نسأل الله العلي القدير أن يحقق هذا الدليل الفائدة المرجوة منه في الارتقاء بجودة العملية التعليمية بجامعة جازان.



تمهيد

مصطلحات أساسية

- نواتج التعلم عبارات تصف ما ينبغي للمتعلم معرفته ويكون قادرًا على أدائه، ويتوقع منه إنجازه في نهاية دراسته لمقرر دراسي أو برنامج تعليمي محدد.
- الطلاب طلاب وطالبات جامعة جازان.
- التقييم إصدار حكم على شخص أو شيء أو مجموعة من الأشخاص أو مجموعة من الأشياء، دون التعرض للأسباب التي أدت إلى هذا.
- التقييم عملية منهجية، تقوم على أسس عملية، تستهدف إصدار الحكم بدقة وموضوعية على مدخلات ومخرجات أي نظام تعليمي، ومن ثمّ تحديد جوانب الضعف والقوة في كل منها، تمهيدًا لاتخاذ القرارات المناسبة للإصلاح، ثم تطبيقها.
- التقييم المباشر (direct) وهو تقييم أداء الطلاب لمعرفة مدى تحقق مخرجات التعلم.
- التقييم غير المباشر (indirect) وهو ما يختص بقياس أثر التعلم أو ميول واتجاهات الطلاب نحو مخرجات التعلم (مثل الاستبيانات واستطلاعات الرأي).
- تقييم تحصيلي (summative) وهو تقييم مخرجات التعلم في نهاية البرنامج أو المقرر، بهدف معرفة مدى تحققها بشكل نهائي، وهو ما يطلق عليه assessment of learning
- تقييم تحسيني (formative) وهو تقييم مخرجات التعلم في المستويات ما قبل التخرج في البرنامج (مثل المستويات من ٣-٦)، أو قبل نهاية المقرر (مثل الاختبارات الفصلي للمقرر)، وذلك بهدف معرف مدى تحقق نواتج التعلم بشكل مرحلي بهدف تحسين البرنامج أو المقرر، وهو ما يطلق عليه assessment for learning

• تقييم كمي (quantitative)

وهو أن تكون بيانات التقييم على صورة عددية.

• تقييم (كفي) (qualitative)

وهو أن تكون بيانات التقييم على صورة تقديرية.

الفرق بين الهدف التعليمي ونواتج التعلم

إن معرفة الفرق بين الهدف التعليمي ونواتج التعلم أمر أساسي عند بناء وتقويم نواتج التعلم، فالهدف التعليمي هو وصف لما ينوي ويريد المعلم إيصاله للطلاب، ولكن ناتج التعلم يعد أكثر تحديداً من الهدف حيث يعرف الناتج بأنه وصف لما سيكون الطالب قادراً على أدائه بعد نهاية الوحدة أو المقرر أو البرنامج. أي أن الهدف يرتبط مباشرة بالمعلم بينما يرتبط الناتج بالمتعلم.

مواصفات ناتج التعلم الذكي

تعرف نواتج التعلم الذكية بأنها نواتج ذات مواصفات محددة، وتلك المواصفات يجب أن تراعى عند بناء نواتج التعلم وتعتبر من أهم محددات اختيار تلك النواتج.

ويتم استخدام مصطلح SMART للإشارة لتلك المواصفات، حيث يشير كل حرف منها لصفة معينة كالتالي:

1. Specific-S: أي محدد، أي تصف بالضبط ما الذي يمكن للمتعلم القيام به.
2. Measurable-M: أي قابل للقياس، أي تصف ما الذي يمكن ملاحظته أثناء المحاضرات أو داخل قاعات التعلم أو المعامل، أي أن الفعل الذي يحتويه ناتج التعلم ينبغي أن يكون قابلاً للقياس وبالضرورة يجب أن يكون قابلاً للملاحظة.
3. Achievable-A: أي قابل للتحقيق، فيجب الابتعاد عن النواتج المبالغ بها، وجعلها متناسبة مع المدة الزمنية المنطقية لتحقيقها.
4. Relevant-R: أي يكون ناتج التعلم مرتبط بالمتعلم بشكلٍ كامل، كذلك تناسب الإمكانيات التي تحيط بعملية التعليم والتعلم.
5. Time bounded-T: أي تحديد مدة زمنية تتحقق خلالها نواتج التعلم.

أهمية نواتج التعلم

لنواتج التعلم أهمية كبيرة لكافة الأطراف المشاركة في العملية التعليمية تتضح على النحو التالي:

أولاً: أهمية نواتج التعلم للمتعلم

- تحقيق تعلم أفضل للمتعلم حيث تكون جميع جهود القيادة وهيئة التدريس بالمؤسسة مرتكزة حول المتعلم وما هو قادر على أدائه بعد انتهاء البرنامج الأكاديمي أو المقرر الدراسي.
- التعلم الذاتي في ضوء نواتج تعلم واضحة ومحددة، فالمتعلم يتخير الأنشطة والمهام وفقاً لميوله واستعداداته لتحقيق هذه النواتج.
- التفاعل النشط بين المعلم والمتعلم في إطار اكتساب النواتج المقصودة.
- التقويم الذاتي المستمر وتطوير الأداء أولاً بأول في ضوء قواعد واضحة محددة.

ثانياً: أهمية نواتج التعلم للمعلم

- يستطيع المعلم تنظيم أعماله في ضوء نواتج تعلم محددة مما ييسر تحقيق تلك النواتج بعيداً عن العشوائية، مع التركيز على الأولويات المهمة بما يتناسب واحتياجات المتعلم.
- استخدام استراتيجيات التعليم والتعلم المناسبة لنواتج التعلم المقصودة.
 - تحديد الأنشطة التعليمية التي تساعد الطالب على تحقق نواتج التعلم المنشودة.
 - اختيار أساليب التقويم الموضوعية والملائمة للتحقق من مدى تحقيق الطالب لنواتج التعلم المقصودة.

ثالثاً: أهمية نواتج التعلم للمؤسسة التعليمية

- ضمان الجودة الشاملة للمؤسسة التعليمية.
- توحيد جهود العاملين بالمؤسسة نحو تحقيق نواتج تعلم محددة.
- المساهمة في تحقيق رؤية المؤسسة ورسالتها.

رابعاً: أهمية نواتج التعلم للمجتمع

- ثقة المجتمع في المؤسسة التعليمية وبأن أبنائه يتلقون تعليماً وتدريباً قائماً على أسس علمية جيدة تلبى احتياجات المهن التي تنهض بعمليات التنمية المستدامة.
- الارتقاء الدائم بمستوى المهن المجتمعية نظراً لتطوير نواتج التعلم في ضوء المعايير المهنية.
- تنمية قيم ومهارات المواطنة والانتماء لدى أبناء المجتمع لاتساق نواتج التعلم مع تلك القيم.

مستويات نواتج التعلم

- تنقسم مستويات نواتج التعلم إلى عدة مستويات:
- نواتج تعلم على مستوى الجامعة.
 - نواتج تعلم على مستوى البرنامج الأكاديمي.
 - نواتج تعلم على مستوى المقرر الدراسي.
 - نواتج تعلم على مستوى الوحدة الدراسية.



شكل (أ-١) مستويات نواتج التعلم

مجالات نواتج التعلم

حدد الإطار السعودي للمؤهلات ٢٠٢٠ ثلاثة مجالات لنواتج التعلم وهي:

المعرفة والفهم

يكون لدى الخريج

- بنية شاملة ومتسقة من المعارف والفهم للنظريات المتضمنة، والمبادئ والمفاهيم في واحد أو أكثر من مجالات التخصص أو العمل.
- المعرفة والفهم المتقدم للعمليات والمواد والأساليب لا والممارسات، والمسلمات، و/ أو المصطلحات.
- المعرفة والفهم المتخصص المبني على التطورات الحديثة في مجال التخصص أو المهنة أو العمل.
- معرفة منهجية البحث وفهمها، وأساليب الاستقصاء.

المهارات

يكون لدى الخريج

- المهارات الإدراكية لتطبيق المفاهيم والمبادئ والنظريات المتضمنة لمعالجة القضايا و/أو المشكلات في مجموعة من السياقات المعقدة.
- حل المشكلات المعقدة وغير المتوقعة في مجال أو أكثر من التخصصات أو مجال العمل.
- التقويم النقدي للمعرفة المعقدة، وتوظيفها لتقديم طول مبتكرة للقضايا والمشكلات المعاصرة في مجال أو أكثر من التخصصات أو مجال العمل أو المهنة.
- اقتراح وتطوير طول مبتكرة للقضايا والمشكلات الحالية في مجال التخصص أو المهنة أو العمل.
- ممارسة أساليب للاستقصاء، والتحقق والبحث في القضايا والمشكلات المعقدة.
- المهارات العملية والبدنية.
- استخدام العمليات والأدوات والآلات والمواد والأجهزة المتقدمة والمتخصصة وتعديلها في التعامل مع أنشطة عملية مرتبطة بالتخصص والعمل والمهنة.
- أداء مجموعة من المهام والإجراءات العملية المعقدة في مجال محدد، مرتبطة بمجال التخصص أو العمل أو المهنة.
- مهارات التواصل وتقنية المعلومات:
- التواصل بطرق مختلفة؛ لإظهار فهم المعرفة النظرية، ونقل المعرفة والمهارات المتخصصة والأفكار المعقدة لمجموعة متنوعة من الحضور.
- تطبيق العمليات الحسابية؛ لحل المشكلات في السياقات المعقدة المتعلقة بمجال التخصص أو العمل أو المهنة.
- اختيار واستخدام مجموعة متنوعة من أدوات وتطبيقات التقنية الرقمية وتقنية المعلومات والاتصال؛ لمعالجة البيانات والمعلومات وتحليلها وإنتاجها؛ لدعم البحوث المتخصصة والمشاريع وتعزيزها.

القيم

يكون لدى الخريج

- التمثل بالنزاهة والأخلاقيات المهنية والأكاديمية، والمشاركة في إيجاد الطول البناء لبعض القضايا المجتمعية، والالتزام بالمواطنة المسؤولة.
- التقويم الذاتي لمستوى التعلم والأداء، والإصرار على الإنجاز والتميز، واتخاذ قرارات منطقية مدعومة بالأدلة والحجج باستقلالية.
- قيادة فرق العمل بمرونة وفعالية، وتحمل مسؤولية التطوير المهني، والمشاركة في تطوير أداء المجموعة، وتعزيز جودة الحياة لديه.

شروط صياغة نواتج التعلم

- تكون مرتكزة حول المتعلم، student-centered
- تركز على ناتج عملية التعلم.
- القابلية للملاحظة والقياس.
- وضوح المعنى واللغة.
- استخدام أفعال محددة وواضحة تعبر عن مستوى الأداء أو السلوك المتوقع من الطالب action verbs.
- تجنب الإطناب والتكرار
- تجنب أن تجمع عبارة ناتج التعلم الواحدة بين أكثر من ناتج تعلم لا يمكن قياسهم بنفس الطريقة.

أهداف تقييم نواتج التعلم

- تعزيز الاهتمام المؤسسي بعملية تقييم نواتج التعلم كأساس لتطوير العملية التعليمية.
- تحفيز الطلبة وبالتالي رفع مستوى تحصيلهم.
- رفع مستوى الثقة في المؤسسة بتعزيز مبادئ الشفافية والعدالة.
- إتاحة الفرص لتقييم بعض المهارات والعمليات العقلية التي يتم اغفالها في عمليات التقييم التقليدية (قياس تذكر الطلبة للمعلومة).
- المساهمة في وضع خطط التحسين المناسبة في ضوء المقارنة الموضوعية بين مستوي تحصيل الطلاب على مدار أعوام مختلفة

أساليب تقييم نواتج تعلم الطلاب

- هي الأساليب المتبعة لمعرفة مدى تحقق نواتج تعلم المقررات والبرنامج، وأهم تلك الأساليب:
 - الاختبارات
 - تعد من أكثر الأساليب استخداماً وتشمل العديد من الأنواع مثل:
 - الاختبار العملي.
 - الاختبار السريري.
 - الاختبار الشفوي.
 - الاختبار التحريري.
 - الاختبار المقالي.
 - العروض التقديمية
- عرض مخطط ومنتظم لموضوع محدد، وفي موعد محدد، يقوم به الطالب أو مجموعة من الطلبة لإظهار مدى امتلاكهم لمهارات محددة، كأن يقدم شروحاً لموضوع ما مدعوماً بالتقنيات مثل الصور والرسومات والشرائح الالكترونية.
- المشروعات
 - مجموعة من الأنشطة العلمية والمهام الأدائية المخطط لها يؤديها الطالب أو الطلبة بشكل فردي أو جماعي، حيث يكتسب ويمارس العديد من المعلومات والمهارات والاتجاهات داخل وخارج قاعة الدرس وتنمي مهارات البحث والاستقصاء وحل المشكلات وغير ذلك من نواتج التعلم المرجوة.
 - ملفات الإنجاز
- هي تجميع مركز وهادف لأعمال الطالب أو الطلبة يبين جهوده وتقدمه وتحصيله في مجال أو عدة مجالات دراسية معينة.

• الملاحظة

هي مشاهدة ورصد لأداء أو سلوك الطالب في المواقف الطبيعي، وترجع أهميتها إلى أنها توفر معلومات كمية ونوعية عن نواتج التعلم، مما يزيد في إمكانية توفير درجة أعلى من الدقة في الحكم على الأداء، كما توفر نوعاً من الشمولية في التقييم.

بناء نواتج التعلم

أولاً: بناء نواتج تعلم البرنامج الأكاديمي

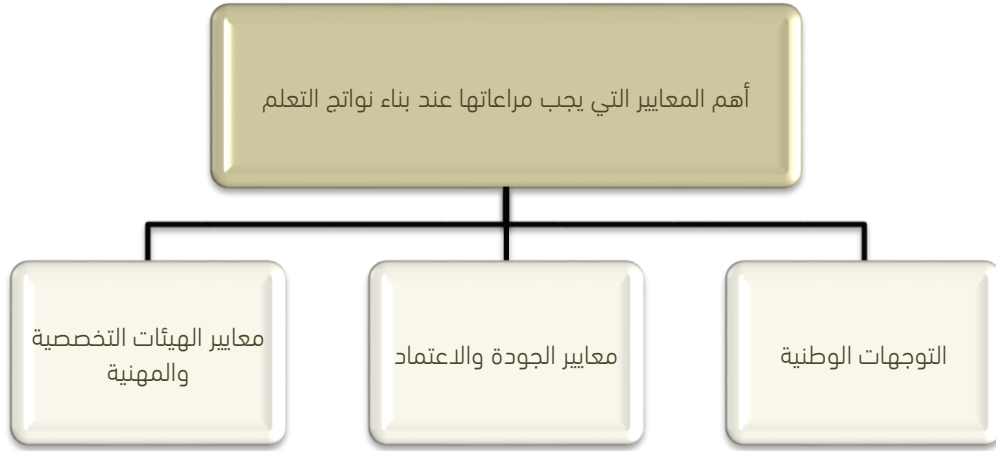
ثانياً: بناء نواتج تعلم المقرر الدراسي

أولاً: بناء نواتج تعلم البرنامج الأكاديمي

تعد عملية بناء نواتج التعلم من العمليات المحورية عند استحداث برامج جديدة أو عند تطويرها، ويجب أن تخضع تلك العملية لمعايير محددة وتبعا لمراسل دقيقة.

أهم المعايير التي يجب مراعاتها عند بناء نواتج تعلم البرنامج الأكاديمي وهي المعايير التي يجب دراستها بعناية قبل بناء نواتج تعلم البرنامج الأكاديمي وتشكل إطاراً عاماً لتلك النواتج، أهم تلك المعايير:

١. التوجهات الوطنية: وهي المخططات والرؤى المستقبلية للمملكة، والتي تشمل خطط وزارة التعليم أو الوزارات والجهات المستفيدة من مخرجات البرنامج الأكاديمي، حيث يجب أن تكون نواتج التعلم متسقة معها وتعمل على تحقيقها.
٢. معايير الجودة والاعتماد: سواء كانت تلك المعايير على المستوى الدولي، أو المستوى الوطني.
٣. معايير الهيئات التخصصية والمهنية: وهي الهيئات التي تهدف إلى الارتقاء بشؤون التخصص والمهنة والأعضاء المنتمين لها، وهي هيئات غير ربحية، ويوجد لها عدد من المعايير التي يجب أن يلتزم بها أعضاء تلك التخصصات والمهن.



شكل (ب-١) أهم المعايير التي يجب مراعاتها عند بناء نواتج تعلم البرنامج الأكاديمي

مراحل بناء نواتج تعلم البرنامج الأكاديمي:

تمر عملية بناء نواتج تعلم البرنامج بعدة مراحل، وتشمل:

1. بناء التصور الأولي لنواتج التعلم.
2. التأكد من الاتساق الداخلي والخارجي لنواتج التعلم المقترحة.
3. استطلاع رأي المستفيدين في التصور الأولي لنواتج التعلم.
4. مراجعة نواتج التعلم المقترحة.
5. إعداد نواتج تعلم البرنامج في صورتها النهائية.



شكل (ب - ٢) مراحل بناء نواتج تعلم البرنامج الأكاديمي

المرحلة الأولى: بناء التصور الأولي لنواتج التعلم

تنقسم هذه المرحلة إلى خطوتين:

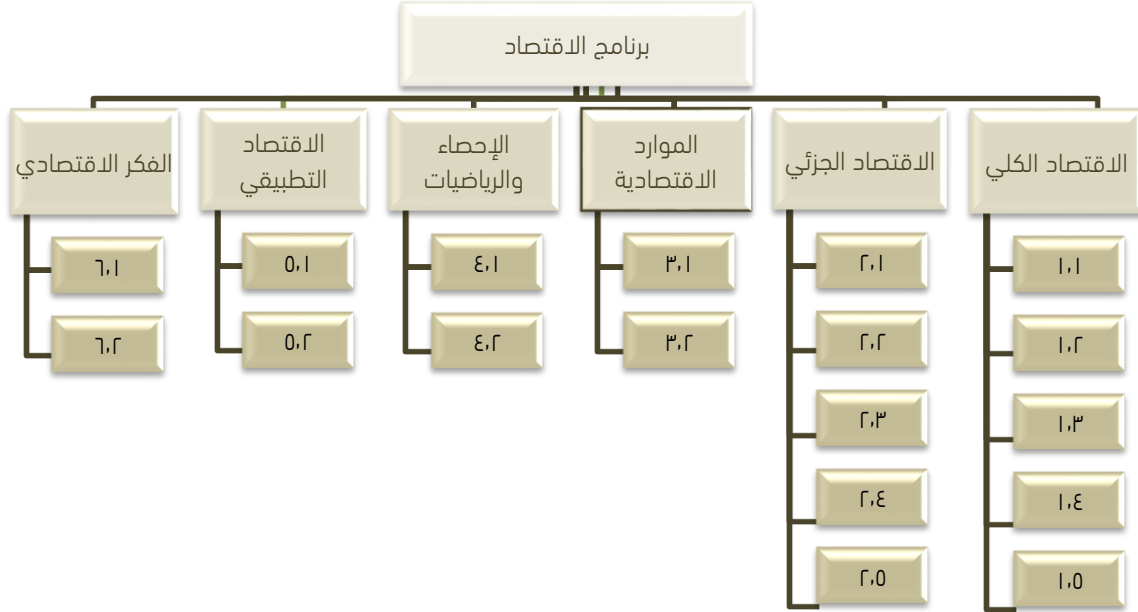
الخطوة الأولى (تمهيدية):

وهي التي تسبق بناء التصور الأولي لنواتج التعلم، وتشمل:

- تحديد التوصيف الشامل للبرنامج، والذي يتضح فيه المكونات الأساسية للبرنامج الأكاديمي.
- تقسيم المكونات الأساسية للبرنامج إلى مكونات فرعية.
- تحديد الوزن النسبي لكل مكون أساسي من مكونات البرنامج الأكاديمي.
- تحديد الوزن النسبي لكل مكون فرعي من المكونات الأساسية.



شكل (ب-٣) نموذج تقسيم البرنامج الأكاديمي للمكونات الأساسية والمكونات الفرعية لكل مكون أساسي



شكل (ب-٤) نموذج تقسيم برنامج الاقتصاد لمكوناته الأساسية والفرعية (المصدر هيئة تقويم التعليم والتدريب - مركز قياس)

| الوزن النسبي | المكونات الفرعية | الوزن النسبي | المكون الأساسي |
|--------------|------------------------------------|--------------|--------------------|
| %0.4 | ١.١ مبادئ الاقتصاد الكلي | %٢٦,٨ | الاقتصاد الكلي |
| %0.4 | ١.٢ التحليل الاقتصادي الكلي | | |
| %0.4 | ١.٣ التمويل الدولي | | |
| %0.4 | ١.٤ التنمية الاقتصادية والتخطيط | | |
| %0.4 | ١.٥ النقود والمصارف | | |
| %0.4 | ٢.١ مبادئ الاقتصاد الجزئي | %٢٦,٨ | الاقتصاد الجزئي |
| %0.4 | ٢.٢ التحليل الاقتصادي الجزئي | | |
| %0.4 | ٢.٣ التجارة الدولية | | |
| %0.4 | ٢.٤ المالية العامة | | |
| %0.4 | ٢.٥ اقتصاديات العمل | | |
| %0.4 | ٣.١ اقتصاديات الطاقة | %١٠,٧ | الموارد الاقتصادية |
| %0.4 | ٣.٢ اقتصاديات المملكة | | |
| %0.4 | ٤.١ رياضيات العلوم المالية | %١٤,٣ | الإحصاء والرياضيات |
| %٨,٢ | ٤.٢ الإحصاء | | |
| %0.4 | ٥.١ الاقتصاد الرياضي | %١٠,٧ | الاقتصاد التطبيقي |
| %0.4 | ٥.٢ الاقتصاد القياسي | | |
| %0.4 | ٦.١ تاريخ الفكر الاقتصادي | %١٠,٧ | الفكر الاقتصادي |
| %0.4 | ٦.٢ الاقتصاد الإسلامي | | |
| %١٠٠ | ١٨ مكون فرعي | %١٠٠ | المجموع |

جدول (ب-١) نموذج تقسيم الأهمية النسبية للمكونات الأساسية والفرعية لبرنامج الاقتصاد (المصدر هيئة تقويم التعليم والتدريب - مركز قياس)

الخطوة الثانية (الأساسية):

وهي الخطوة التي فيها الإعداد والصيغة الفعلية للتصور الأولي لنواتج التعلم، وتشمل:

• إعداد نواتج التعلم المقترحة:

في ضوء المقارنات المرجعية المناسبة، يتم إعداد نواتج تعلم مقترحة لكل مكون فرعي، يمكن الاستعانة بالنموذج التالي:

| نواتج التعلم المقترحة | وصف المكون الفرعي | المكونات الفرعية | المكون الأساسي |
|-----------------------|-------------------|-------------------|----------------|
| ١, ٢, ٣. | | المكون الفرعي ١,١ | |
| ١, ٢, ٣. | | المكون الفرعي ١,٢ | |
| ١, ٢, ٣. | | المكون الفرعي ١,٣ | |
| ١, ٢, ٣. | | المكون الفرعي ١,٤ | |
| ١, ٢, ٣. | | المكون الفرعي ١,٥ | |

نموذج استرشادي (ب - ١) نواتج التعلم المقترحة لكل مكون فرعي

• صياغة التصور الأولي لنواتج التعلم المقترحة

تعد خطوة صياغة نواتج التعلم من أهم خطوات بناء نواتج التعلم وأكثرها دقة، وفي هذه الخطوة يتم صياغة نواتج

التعلم المقترحة في الخطوة السابقة بشكل منهجي بحيث يراعى فيها التالي:

- تتكون من (أن + فعل مضارع + الطالب (أو المتعلم) + السلوك المطلوب من المتعلم تحقيقه).

- تبدأ بفعل (مبني للمعلوم) بحيث يصف السلوك الذي يفترض في الطالب أن يظهره عندما ينتهي من المقرر الدراسي أو البرنامج الأكاديمي.

- يتم الاسترشاد بتصنيف بلوم المعرفي وخاصة مهارات التفكير العليا، كما يفضل الاسترشاد بالأفعال التي تدل على مستويات التفكير المقصودة، وذلك كما توضحها الأشكال التالية:



شكل (ب-0) هرم بلوم المعرفي



شكل (ب-٦) أمثلة لأفعال هرم بلوم لمهارات التفكير

المرحلة الثانية: التحقق من الاتساق الداخلي والخارجي لنواتج التعلم المقترحة

الهدف من هذه المرحلة التحقق من نوعين من الاتساق:

النوع الأول: الاتساق الداخلي بين نواتج التعلم المقترحة للبرنامج بعضها ببعض بحيث لا يكون هناك تكرار أو ازدواجية، بل تسلسل وتكامل بين كل النواتج.

النوع الثاني: الاتساق الخارجي بين نواتج التعلم المقترحة وعدد من المتطلبات والمعايير على المستويات المختلفة، وأهم تلك الاتساقات:

١. الاتساق بين نواتج التعلم المقترحة ومتطلبات الإطار الوطني للمؤهلات.
٢. الاتساق بين نواتج التعلم المقترحة ونواتج تعلم الجامعة.
٣. الاتساق بين نواتج تعلم البرنامج المقترحة ورسالة البرنامج.
٤. الاتساق بين نواتج تعلم البرنامج المقترحة وأهداف البرنامج.
٥. الاتساق بين نواتج تعلم البرنامج المقترحة ومواصفات الخريج.

أولاً: الاتساق بين نواتج التعلم المقترحة ومتطلبات الإطار الوطني للمؤهلات ٢٠٢٠
يمكن الاسترشاد بالنموذج التالي:

| مدى الاتساق | نواتج تعلم البرنامج الأكاديمي | نواتج التعلم المتوقعة في كل مجال من المستوى السادس (البكالوريوس) | مجالات نواتج التعلم |
|-------------|-------------------------------|---|---|
| | | <p>١. بنية شاملة ومتسقة من المعارف والفهم للنظريات المتضمنة، والمبادئ والمفاهيم في واحد أو أكثر من مجالات التخصص أو العمل.</p> <p>٢. المعرفة والفهم المتقدم للعمليات والمواد والأساليب والممارسات، والمسلمات، و/ أو المصطلحات.</p> <p>٣. المعرفة والفهم المتخصص المبني على التطورات الحديثة في مجال التخصص أو المهنة أو العمل.</p> <p>٤. معرفة منهجية البحث وفهمها، وأساليب الاستقصاء.</p> | <p>المعرفة والفهم في هذا المستوى سيكون لدى الخريج</p> |
| | | <p>المهارات الإدراكية</p> <p>١. تطبيق المفاهيم والمبادئ والنظريات المتضمنة لمعالجة القضايا و/أو المشكلات في مجموعة من السياقات المعقدة.</p> <p>٢. حل المشكلات المعقدة وغير المتوقعة في مجال أو أكثر من التخصصات أو مجال العمل.</p> <p>٣. التقييم النقدي للمعرفة المعقدة، وتوظيفها لتقديم حلول مبتكرة للقضايا والمشكلات المعاصرة في مجال أو أكثر من التخصصات أو مجال العمل أو المهنة.</p> <p>٤. اقتراح وتطوير حلول مبتكرة للقضايا والمشكلات الحالية في مجال التخصص أو المهنة أو العمل.</p> <p>٥. ممارسة أساليب للاستقصاء، والتحقق والبحث في القضايا والمشكلات المعقدة.</p> | <p>المهارات في هذا المستوى سيكون لدى الخريج مدى شامل ومتخصص من المهارات الإدراكية والعملية والبدنية ومهارات الاتصال؛ بحيث يكون قادرًا على:</p> |
| | | <p>المهارات العملية والبدنية:</p> <p>١. استخدام العمليات والأدوات والآلات والمواد والأجهزة المتقدمة والمتخصصة وتعديلها في التعامل مع أنشطة عملية مرتبطة بالتخصص والعمل والمهنة.</p> <p>٢. أداء مجموعة من المهام والإجراءات العملية المعقدة في مجال محدد، مرتبطة بمجال التخصص أو العمل المهنة.</p> | |
| | | <p>مهارات التواصل وتقنية المعلومات:</p> <p>١. التواصل بطرق مختلفة؛ لإظهار فهم المعرفة النظرية، ونقل المعرفة والمهارات المتخصصة والأفكار المعقدة لمجموعة متنوعة من الحضور.</p> <p>٢. تطبيق العمليات الحسابية؛ لحل المشكلات في السياقات المعقدة المتعلقة بمجال التخصص أو العمل أو المهنة.</p> <p>٣. اختيار واستخدام مجموعة متنوعة من أدوات وتطبيقات التقنية الرقمية وتقنية المعلومات والاتصال؛ لمعالجة البيانات والمعلومات وتحليلها وإنتاجها؛ لدعم البحوث المتخصصة والمشاريع وتعزيزها.</p> | |
| | | <p>١. التمثل بالنزاهة والأخلاقيات المهنية والأكاديمية، والمشاركة في إيجاد الحلول البناءة لبعض القضايا المجتمعية، والالتزام بالمواطنة المسؤولة.</p> <p>٢. التقويم الذاتي لمستوى التعلم والأداء، والإصرار على الإنجاز والتميز، واتخاذ قرارات منطقية مدعومة بالأدلة والحجج باستقلالية.</p> <p>٣. قيادة فرق العمل بمرونة وفعالية، وتحمل مسؤولية التطوير المهني، والمشاركة في تطوير أداء المجموعة، وتعزيز جودة الحياة لديه.</p> | <p>القيم في هذا المستوى، وضمن سياقات معقدة؛ سيكون الخريج قادرًا على:</p> |

نموذج استرشادي (ب- ٢) مصفوفة الاتساق بين نواتج التعلم المقترحة ومتطلبات الإطار الوطني للمؤهلات

ثانياً: الاتساق بين نواتج التعلم المقترحة ونواتج تعلم الجامعة
يمكن الاسترشاد بالنموذج التالي:

| القيم | | المهارات | | | المعرفة والفهم | | | نواتج تعلم البرنامج المقترحة |
|----------------|----------------|----------------|----------------|----------------|----------------|----------------|----------------|--|
| نتائج تعلم (٨) | نتائج تعلم (٧) | نتائج تعلم (٦) | نتائج تعلم (٥) | نتائج تعلم (٤) | نتائج تعلم (٣) | نتائج تعلم (٢) | نتائج تعلم (١) | |
| | | | | | | | | نواتج تعلم الجامعة |
| | | | | | | | | ١. تحديد وتقييم المعلومات اللازمة وتطبيق المعارف والمهارات الخاصة بالتخصص في إطار أطلاقي على أرض الواقع. |
| | | | | | | | | ٢. قيادة الآخريين والتأثير فيهم إيجابياً والإنجاز الفعال. |
| | | | | | | | | ٣. التواصل الجيد شفهيًا وكتابيًا مع الآخريين بلغة عربية سليمة. |
| | | | | | | | | ٤. تطبيق مهارات وأخلاقيات البحث العلمي بكفاءة. |
| | | | | | | | | ٥. اقتراح حلول واقعية لقضايا وطنه ومحيطه الإقليمي نابعة من وعي عميق بما يحيط به. |
| | | | | | | | | ٦. استخدام مهارات التفكير المركبة في تحليل المشكلات المعقدة ووضع حلول لها. |
| | | | | | | | | ٧. التعلم المستمر مدى الحياة. |

أن يكون الطالب قادراً على

نموذج استرشادي (ب-٣) مصفوفة الاتساق بين نواتج التعلم المقترحة ونواتج تعلم الجامعة

ثالثاً: الاتساق بين نواتج تعلم البرنامج المقترحة ورسالة البرنامج
يمكن الاسترشاد بالنموذج التالي:

| كلمة مفتاحية ٤ | كلمة مفتاحية ٣ | كلمة مفتاحية ٢ | كلمة مفتاحية ١ | رسالة البرنامج |
|----------------|----------------|----------------|----------------|---------------------|
| | | | | نواتج تعلم البرنامج |
| | | | | نواتج تعلم (١) |
| | | | | نواتج تعلم (٢) |
| | | | | نواتج تعلم (٣) |
| | | | | نواتج تعلم (٤) |
| | | | | نواتج تعلم (٥) |
| | | | | نواتج تعلم (٦) |
| | | | | نواتج تعلم (٧) |
| | | | | نواتج تعلم (٨) |

نموذج استرشادي (ب-٤) مصفوفة الاتساق بين نواتج التعلم المقترحة ورسالة البرنامج

رابعًا: الاتساق بين نواتج تعلم البرنامج المقترحة وأهداف البرنامج
يمكن الاسترشاد بالنموذج التالي:

| الهدف ٤ | الهدف ٣ | الهدف ٢ | الهدف ١ | أهداف البرنامج | |
|---------|---------|---------|---------|---------------------|----------------|
| | | | | نواتج تعلم البرنامج | |
| | | | | ناتج تعلم (١) | المعرفة والفهم |
| | | | | ناتج تعلم (٢) | |
| | | | | ناتج تعلم (٣) | |
| | | | | ناتج تعلم (٤) | المهارات |
| | | | | ناتج تعلم (٥) | |
| | | | | ناتج تعلم (٦) | |
| | | | | ناتج تعلم (٧) | القيم |
| | | | | ناتج تعلم (٨) | |

نموذج استرشادي (ب-٥) مصفوفة الاتساق بين نواتج التعلم المقترحة وأهداف البرنامج

خامسًا: الاتساق بين نواتج تعلم البرنامج المقترحة ومواصفات الخريج
يمكن الاسترشاد بالمصفوفة التالية:

| الصفحة ٥ | الصفحة ٤ | الصفحة ٣ | الصفحة ٢ | الصفحة ١ | مواصفات الخريج | |
|----------|----------|----------|----------|----------|---------------------|----------------|
| | | | | | نواتج تعلم البرنامج | |
| | | | | | ناتج تعلم (١) | المعرفة والفهم |
| | | | | | ناتج تعلم (٢) | |
| | | | | | ناتج تعلم (٣) | |
| | | | | | ناتج تعلم (٤) | المهارات |
| | | | | | ناتج تعلم (٥) | |
| | | | | | ناتج تعلم (٦) | |
| | | | | | ناتج تعلم (٧) | القيم |
| | | | | | ناتج تعلم (٨) | |

نموذج استرشادي (٢-٦) مصفوفة الاتساق بين مواصفات الخريج ونواتج تعلم البرنامج المقترحة

المرحلة الثالثة: استطلاع رأي المستفيدين في التصور الأولي لنواتج التعلم
يتم عرض التصور الأولي المقترح على المستفيدين من خلال تنظيم الفعاليات اللازمة من لقاءات وورش عمل، يلي ذلك استطلاع رأي تلك الفئات وأهمها:

- جهات التوظيف وسوق العمل.
- خريجي البرنامج آخر (٧-٢) سنوات.
- أعضاء هيئة التدريس بالبرنامج.

يعد بعد ذلك تقرير عن نتائج استطلاع رأي المستفيدين وأهم مقترحاتهم وتوصياتهم.



شكل (ب - ٧) أهم الجهات المستفيدة

المرحلة الرابعة: مراجعة نواتج التعلم المقترحة

تتم هذه المرحلة في خطوتين:

الخطوة الأولى: مراجعة نواتج التعلم المقترحة على مستوى البرنامج/ الكلية

بناءً على نتائج استطلاعات الرأي السابقة يتم مراجعة نواتج التعلم المقترحة وتعديلها وإعادة صياغتها استعدادًا لتحكيمها، وذلك من خلال لجان البرنامج والكلية ذات الصلة.

الخطوة الأخرى: مراجعة نواتج التعلم المقترحة على مستوى الجامعة.

ترفع نواتج التعلم المقترحة للجنة الدائمة "لتحسين نواتج التعلم" ليتم مراجعتها والموافقة عليها. (ملحق ١)

المرحلة الخامسة: إعداد نواتج تعلم البرنامج في صورتها النهائية

بعد موافقة اللجنة الدائمة "لتحسين نواتج التعلم" على المقترح، أو تعديل ما يلزم في حال وجود ملاحظات، يتم إعداد نواتج تعلم البرنامج الأكاديمي في صورتها النهائية.

ثانياً: بناء نواتج تعلم المقرر الدراسي

المرحلة الأولى: بناء التصور الأولي (المسودة) لنواتج التعلم

الخطوة الأولى: وهي ما قبل بناء التصور الأولي (المسودة) لنواتج التعلم، ويشمل:

١. الربط بين المقرر ونواتج تعلم البرنامج الأكاديمي، وفقاً للمستويات (س = مستوى التأسيس، ر = مستوى الممارسة، ت = مستوى التمكن) يمكن الاسترشاد بالنماذج التالية:

| نواتج تعلم البرنامج | | | | | | | | | | مقررات البرنامج |
|---------------------|-----------|-----------|-----------|-----------|-----------|-----------|----------------|-----------|-----------|-----------------|
| القيم | | | المهارات | | | | المعرفة والفهم | | | |
| مخرج ١. | مخرج ٩ | مخرج ٨ | مخرج ٧ | مخرج ٦ | مخرج ٥ | مخرج ٤ | مخرج ٣ | مخرج ٢ | مخرج ١ | |
| | | | | | | | | | | مقرر ١ |
| | | | | | | | | | | مقرر ٢ |
| | | | | | | | | | | مقرر ٣ |
| | | | | | | | | | | مقرر ٤ |
| | | | | | | | | | | مقرر ٥ |
| | | | | | | | | | | مقرر ٦ |
| | | | | | | | | | | مقرر ٧ |
| | | | | | | | | | | مقرر ٨ |
| | | | | | | | | | | مقرر ٩ |
| | | | | | | | | | | مقرر ١٠ |
| | | | | | | | | | | مقرر ١١ |
| | | | | | | | | | | مقرر ١٢ |
| | | | | | | | | | | مقرر ١٣ |
| | | | | | | | | | | مقرر ١٤ |

نموذج استرشادي (ب - ٧) مصفوفة اتساق مقررات البرنامج بنواتج تعلم البرنامج

٢. وضع أوزان نسبية لمستويات المعرفة (التذكر، الفهم، التطبيق، التحليل، التقويم، الإبداع) للمقرر الواحد في ضوء عدة اعتبارات أهمها:
- مجال ناتج تعلم البرنامج الذي يحققه المقرر (المعرفة والفهم، المهارات، القيم).
 - ناتج تعلم البرنامج الذي يحققه المقرر.
 - مستويات ارتباط المقرر بناتج تعلم البرنامج (س = مستوى التأسيس، ر = مستوى الممارسة، ت = مستوى التمكن).
 - عدد نواتج تعلم البرنامج التي يحققها المقرر الواحد.

الخطوة الثانية: إعداد وصياغة التصور الأولي (المسودة) لنواتج تعلم البرنامج الأكاديمي، ويراعى في الصياغة المنهجيات العلمية المتعارف عليها، يمكن الاسترشاد بالنموذج التالي:

| الإجمالي | الوزن النسبي لمستويات المعرفة | | | | | | نواتج تعلم المقرر الدراسي | |
|----------|-------------------------------|---------|----------|---------|-------|--------|---------------------------|-------------------|
| | الابداع | التقويم | التحليلي | التطبيق | الفهم | التذكر | | |
| | | | | | | | نتائج تعلم (١) | المعرفة والفهم |
| | | | | | | | نتائج تعلم (٢) | |
| | | | | | | | نتائج تعلم (٣) | |
| | | | | | | | نتائج تعلم (٤) | المهارات |
| | | | | | | | نتائج تعلم (٥) | |
| | | | | | | | نتائج تعلم (٦) | |
| | | | | | | | نتائج تعلم (٧) | القيم |
| | | | | | | | نتائج تعلم (٨) | |
| | | | | | | | الإجمالي | |

نموذج استرشادي (ب - ٨) مصفوفة نواتج تعلم المقرر الدراسي ومستويات المعرفة

المرحلة الثانية: مراجعة نواتج التعلم المقترحة.
يتم مراجعة نواتج تعلم المقرر الدراسي من خلال اللجان المختصة على مستوى البرنامج والكلية.
المرحلة الثالثة: إعداد نواتج تعلم المقرر في صورتها النهائية.

تقويم نواتج التعلم

أولاً: خطة تقييم نواتج تعلم المقرر الدراسي

ثانياً: خطة تقييم نواتج تعلم البرنامج الأكاديمي

ثالثاً: دورة تقويم نواتج التعلم (المقرر الدراسي - البرنامج الأكاديمي)

رابعاً: بطاقة طرق تقييم نواتج تعلم البرنامج الأكاديمي

تعد عمليات التقييم الركيزة الأساسية التي تقوم عليها خطط التحسين والتي تتم بناءً على نتائج تلك العمليات، ولا شك أن بناء خطط التقييم يتوقف عليها الحصول على بيانات صحيحة، ومن ثم كان الاهتمام ببناء تلك الخطط على أسس منهجية علمية حديثة أمرًا ضروريًا.

ويعد تقييم نواتج التعلم أحد أهم عناصر تقييم البرنامج والذي يشمل العديد من العناصر الأخرى مثل تقييم جودة عمليات التعليم والتعلم، البنية التحتية وغير ذلك.

مميزات الخطة

أولاً: تنوع أساليب التقييم

من المعروف أن تنوع أساليب التقييم المستخدمة في أي خطة يعطي دلالة قوية على جودتها وتميزها، وهذا ما تتصف به الخطة، حيث أن نتائج عمليات القياس الموجودة بالخطة يمكن توظيفها في عدد من أهم أساليب التقييم وهي:

١. التقييم المباشر.
٢. التقييم غير المباشر.
٣. التقييم التحصيلي.
٤. التقييم التحسيني (البنائي).
٥. التقييم الكمي.
٦. التقييم الكيفي.

ثانياً: المرونة

ويقصد بالمرونة القابلية للتحويل، والتبديل، أو التغيير وذلك حسب طبيعة البرنامج، والإمكانات المادية والبشرية الموجودة به، وحيث أن البرامج الأكاديمية بالجامعة تتنوع تنوعًا كبيرًا، ويختلف كل برنامج أكاديمي عن الآخر، فقد تم مراعاة ذلك في تصميم الخطة، حيث يمكن لكل برنامج تطبيقها حسب طبيعته، فمثلاً يمكن للبرنامج إضافة ما يراه من أدوات تقييم، تحديد الأوزان النسبية لنواتج تعلم البرنامج، تحديد المقررات التي تحقق مستويات التعلم المختلفة

ثالثاً: الاستمرارية

ويقصد بالاستمرارية أن تتضمن الخطة المقومات التي تتيح لها عدم التوقف، حيث تميزت الخطة بوجود سلسلة مترابطة من العمليات المتداخلة التي لا تنقطع، أي أنها تمثل دورة متكاملة حيث ترتبط كل جزئية بالأخرى وتؤدي إليها.

رابعاً: الواقعية

الواقعية في التخطيط تعني التوافق بين ما هو موجود وما هو مطلوب تحقيقه، وقد صممت الخطة بناءً على الواقع الحالي للبرامج الأكاديمية بالجامعة، وبشكل يتناسب مع الإمكانيات المتاحة بها ويحقق في نفس الوقت أهداف تلك البرامج، كما تتسق أيضاً مع الخطة الاستراتيجية للجامعة.

خامساً: الشمولية والتكامل

ويقصد بالشمولية تضم الخطة لعناصر التقييم المتنوعة كالأساليب والطرق والأدوات المختلفة، ويعني التكامل أن كل تلك العناصر تعمل بشكل متوازن بحيث يتم تحقيق الأهداف والخطط الموضوعية.

أولاً: خطة تقييم نواتج تعلم المقرر الدراسي

يمثل المقرر بموضوعاته الوحدة الأساسية للبرنامج، وتشمل خطة تقييم نواتج تعلم المقرر ما يلي:
يمثل المقرر الدراسي بموضوعاته الوحدة الأساسية للبرنامج الأكاديمي، وتشمل خطة تقييم نواتج تعلم المقرر الدراسي ما يلي:

1. تحديد الموضوعات اللازمة لتحقيق نواتج تعلم المقرر الدراسي
 - يتم تحديد موضوعات المقرر التي تحقق كل ناتج من نواتج تعلم المقرر.
 - يجب التأكد من أن كل الموضوعات تحقق واحدًا أو أكثر من نواتج تعلم المقرر، وأن كل نواتج تعلم المقرر الدراسي يحققها موضوع أو أكثر.
 - يجب التأكد من أنه لا يوجد تناقض بين الإجمالي الرأسي والإجمالي الأفقي لعدد موضوعات المقرر.

| الإجمالي | نواتج تعلم المقرر الدراسي | | | | | | | | | | موضوعات المقرر |
|----------|---------------------------|--------|--------|----------|--------|--------|--------|----------------|--------|--------|----------------|
| | القيم | | | المهارات | | | | المعرفة والفهم | | | |
| | ناتج ١٠ | ناتج ٩ | ناتج ٨ | ناتج ٧ | ناتج ٦ | ناتج ٥ | ناتج ٤ | ناتج ٣ | ناتج ٢ | ناتج ١ | |
| | | | | | | | | | | | الموضوع الأول |
| | | | | | | | | | | | الموضوع الثاني |
| | | | | | | | | | | | الموضوع الثالث |
| | | | | | | | | | | | الموضوع الرابع |
| | | | | | | | | | | | الموضوع الخامس |
| | | | | | | | | | | | الموضوع السادس |
| | | | | | | | | | | | الموضوع السابع |
| | | | | | | | | | | | الموضوع الثامن |
| | | | | | | | | | | | الإجمالي |

جدول (ج-١) مصفوفة الاتساق بين موضوعات المقرر ونواتج تعلم المقرر

| الإجمالي | نواتج تعلم المقرر | | | | | | | | | | موضوعات المقرر |
|----------|-------------------|--------|--------|----------|--------|--------|--------|----------------|--------|--------|----------------|
| | القيم | | | المهارات | | | | المعرفة والفهم | | | |
| | ناتج ١٠ | ناتج ٩ | ناتج ٨ | ناتج ٧ | ناتج ٦ | ناتج ٥ | ناتج ٤ | ناتج ٣ | ناتج ٢ | ناتج ١ | |
| ٢ | | | | | √ | | | | | √ | الموضوع الأول |
| ١ | | | | | | | | | √ | | الموضوع الثاني |
| ٢ | | √ | | | | | √ | | | | الموضوع الثالث |
| ١ | | | | √ | | | | | | | الموضوع الرابع |
| ٣ | | | | | | √ | √ | √ | | | الموضوع الخامس |
| ٢ | √ | √ | | | | | | | | | الموضوع السادس |
| ١ | | | | √ | | | | | | | الموضوع السابع |
| ٣ | √ | | √ | | √ | | | | | | الموضوع الثامن |
| ١٥ | ٢ | ٢ | ١ | ٢ | ٢ | ١ | ٢ | ١ | ١ | ١ | الإجمالي |

جدول (ج-٢) مثال توضيحي لمصفوفة الاتساق بين موضوعات المقرر ونواتج تعلم المقرر*
** في هذا المثال يفترض أن عدد نواتج تعلم المقرر (١٠ نواتج)، وأن عدد موضوعات المقرر (٨ موضوعات).

٢. تحديد الأوزان النسبية لموضوعات المقرر الدراسي

يتم تحديد الأوزان النسبية لموضوعات المقرر بناء على عدد ساعات التدريس المخصصة للموضوعات (حسب توصيف المقرر الدراسي - الفقرة ج).

| موضوعات المقرر | عدد ساعات التدريس | الأوزان النسبية للموضوعات* |
|----------------|-------------------|----------------------------|
| الموضوع الأول | | |
| الموضوع الثاني | | |
| الموضوع الثالث | | |
| الموضوع الرابع | | |
| الموضوع الخامس | | |
| الموضوع السادس | | |
| الموضوع السابع | | |
| الموضوع الثامن | | |
| الإجمالي | | ١٠٠% |

جدول (ج - ٣) الأوزان النسبية لموضوعات المقرر
*الوزن النسبي لموضوع المقرر = (عدد ساعات التدريس للموضوع / إجمالي عدد ساعات التدريس لموضوعات المقرر) × ١٠٠

| موضوعات المقرر | عدد ساعات التدريس | الأوزان النسبية للموضوعات |
|----------------|-------------------|---------------------------|
| الموضوع الأول | ٥ | ١٧% |
| الموضوع الثاني | ٣ | ١٠% |
| الموضوع الثالث | ٤ | ١٣% |
| الموضوع الرابع | ٢ | ٧% |
| الموضوع الخامس | ٨ | ٢٦% |
| الموضوع السادس | ٢ | ٧% |
| الموضوع السابع | ٢ | ٧% |
| الموضوع الثامن | ٤ | ١٣% |
| الإجمالي | ٣٠ | ١٠٠% |

جدول (ج ٤) مثال توضيحي للأوزان النسبية لموضوعات المقرر*
* يفترض أن إجمالي عدد ساعات التدريس لموضوعات المقرر (٣٠ ساعة)، وأن عدد موضوعات المقرر (٨ موضوعات)

٣. تحديد الأوزان النسبية لنواتج تعلم المقرر

يتم تحديد الأوزان النسبية لنواتج تعلم المقرر بناء على عدد ساعات التدريس المخصصة للموضوعات التي تحقق هذا الناتج.

| الأوزان النسبية لنواتج التعلم* | عدد ساعات التدريس لكل موضوع بكل ناتج تعلم | توزيع الموضوعات لكل ناتج تعلم | نواتج تعلم المقرر |
|--------------------------------|--|----------------------------------|-------------------|
| | | | ناتج ١ |
| | | | ناتج ٢ |
| | | | ناتج ٣ |
| | | | ناتج ٤ |
| | | | ناتج ٥ |
| | | | ناتج ٦ |
| | | | ناتج ٧ |
| | | | ناتج ٨ |
| | | | ناتج ٩ |
| | | | ناتج ١٠ |
| | | | الإجمالي |

جدول (ج- ٥) الأوزان النسبية لنواتج تعلم المقرر

*الوزن النسبي لناتج تعلم المقرر = (عدد ساعات التدريس للموضوعات المرتبطة بناتج تعلم المقرر / إجمالي عدد ساعات التدريس لموضوعات المقرر) × ١٠٠

| الأوزان النسبية لنواتج التعلم | عدد الساعات لكل موضوع بكل ناتج تعلم** | توزيع الموضوعات لكل ناتج تعلم | نواتج تعلم المقرر |
|-------------------------------|--|----------------------------------|-------------------|
| %١٠ | ٣ | الموضوع الأول | ناتج ١ |
| %١٠ | ٣ | الموضوع الثاني | ناتج ٢ |
| %١٠ | ٣ | الموضوع الخامس | ناتج ٣ |
| %١٦ | ٣ | الموضوع الثالث | ناتج ٤ |
| | ٢ | الموضوع الخامس | ناتج ٥ |
| %١٠ | ٣ | الموضوع الخامس | ناتج ٥ |
| %١٠ | ٢ | الموضوع الأول | ناتج ٦ |
| %١٠ | ١ | الموضوع الثامن | ناتج ٦ |
| %١٣ | ٢ | الموضوع الرابع | ناتج ٧ |
| | ٢ | الموضوع السابع | ناتج ٧ |
| %٧ | ٢ | الموضوع الثامن | ناتج ٨ |
| %٧ | ١ | الموضوع الثالث | ناتج ٩ |
| | ١ | الموضوع السادس | ناتج ٩ |
| %٧ | ١ | الموضوع السادس | ناتج ١٠ |
| | ١ | الموضوع الثامن | ناتج ١٠ |
| %١٠٠ | | الإجمالي | |

جدول (ج- ٦) مثال توضيحي للأوزان النسبية لنواتج تعلم المقرر الدراسي

٤. إعداد مخطط تقييم نواتج تعلم المقرر الدراسي

| الإجمالي | نواتج تعلم المقرر | | | | | | | | | التوزيع | | أساليب التقييم | أدوات التقييم |
|----------|-------------------|--------|--------|----------|--------|--------|----------------|--------|--------|-----------------|----------------|-------------------------------|---------------|
| | القيم | | | المهارات | | | المعرفة والفهم | | | الدرجات المخصصة | النسبة المئوية | | |
| | ناتج ١٠ | ناتج ٩ | ناتج ٨ | ناتج ٧ | ناتج ٦ | ناتج ٥ | ناتج ٤ | ناتج ٣ | ناتج ٢ | | | ناتج ١ | |
| | | | | | | | | | | | | | |
| | | | | | | | | | | | | الوزن النسبي لنواتج التعلم | الإجمالي |
| | | | | | | | | | | | | الدرجات المخصصة لنواتج التعلم | |

جدول (ج-٧) مخطط تقييم نواتج تعلم المقرر الدراسي

| الإجمالي | نواتج تعلم المقرر | | | | | | | | | التوزيع | | أساليب التقييم | أدوات التقييم | |
|----------|-------------------|--------|--------|----------|--------|--------|----------------|--------|--------|-----------------|-------------------------------|------------------|---------------|--------------------|
| | القيم | | | المهارات | | | المعرفة والفهم | | | الدرجات المخصصة | النسبة المئوية | | | |
| | ناتج ١٠ | ناتج ٩ | ناتج ٨ | ناتج ٧ | ناتج ٦ | ناتج ٥ | ناتج ٤ | ناتج ٣ | ناتج ٢ | | | ناتج ١ | | |
| ١٠ | | ٤ | | | ٢ | | ١ | ٣ | | | ١٠ | %١٠ | غير مباشر | ملاحظة أداء الطلبة |
| ٥ | | | ١ | | ٢ | ٢ | | | | | ٥ | %٥ | مباشر | تجارب عملية |
| ١٠ | ١ | | | ٢ | | ٢ | | ٢ | ٢ | ١٠ | %١٠ | اختبار فصلي أول | | |
| ١٠ | ٣ | | | ٣ | | ٢ | | ٢ | | ١٠ | %١٠ | مشروع جماعي | | |
| ٥ | ٣ | ١ | ١ | | | | | | | ٥ | %٥ | عرض تقديمي | | |
| ١٠ | | ٢ | | | | ٢ | ١ | ٢ | ٣ | ١٠ | %١٠ | اختبار فصلي ثاني | | |
| ٥٠ | | | ٥ | ٨ | ٦ | ٧ | ٩ | ٤ | ٦ | ٥ | ٥٠ | %٥٠ | | اختبار نهائي |
| %١٠٠ | %٧ | %٧ | %٧ | %١٣ | %١٠ | %١٠ | %١٦ | %١٠ | %١٠ | %١٠ | الوزن النسبي لنواتج التعلم | | الإجمالي | |
| ١٠٠ | ٧ | ٧ | ٧ | ١٣ | ١٠ | ١٠ | ١٦ | ١٠ | ١٠ | ١٠ | الدرجات المخصصة لنواتج التعلم | | | |

جدول (ج-٨) مثال توضيحي لمخطط تقييم نواتج تعلم المقرر
*يفترض أن أدوات التقييم (٧) أدوات تتنوع بين الأسلوب المباشر وغير المباشر

0. التقييم التحصيلي لنواتج تعلم المقرر الدراسي

يعد التقييم التحصيلي هو الخطوة النهائية في عملية تقييم نواتج تعلم المقرر، وهو يهدف لتقييم نواتج تعلم المقرر بعد انتهاء عمليات التعليم والتعلم، ويعد من الأسس التي يُعتمد عليها في بناء خطط التحسين اللاحقة للمقرر، بعد انتهاء دراسة الطلبة للمقرر.

| الدرجة الكلية للطلاب | نواتج تعلم المقرر | | | | | | | | | | بيانات الطلبة | | | |
|-----------------------------------|-------------------|---------|---------|----------|----------|----------|----------------|----------|----------|----------|----------------------------|---------------|------------|----|
| | القيم | | | المهارات | | | المعرفة والفهم | | | | الحالة الدراسية | الرقم الجامعي | اسم الطالب | م |
| | ناتج ١٠ | ناتج ٩ | ناتج ٨ | ناتج ٧ | ناتج ٦ | ناتج ٥ | ناتج ٤ | ناتج ٣ | ناتج ٢ | ناتج ١ | | | | |
| ١٠٠ درجة | ٧ درجات | ٧ درجات | ٧ درجات | ١٣ درجة | ١٠ درجات | ١٠ درجات | ١٦ درجة | ١٠ درجات | ١٠ درجات | ١٠ درجات | منتظم | # | طالب ١ | ١ |
| ٦٠ | ١ | ٣ | ٤ | ٨ | ٩ | ٢ | ١٥ | ٩ | ٤ | ٥ | منتظم | # | طالب ٢ | ٢ |
| ٨١ | ٤ | ٧ | ٤ | ١١ | ٩ | ٨ | ١٦ | ٩ | ٦ | ٧ | منتظم | # | طالب ٣ | ٣ |
| ٧٠ | ٤ | ٧ | ٤ | ١١ | ٦ | ٧ | ٨ | ٩ | ٤ | ١٠ | منتظم | # | طالب ٤ | ٤ |
| ٧٦ | ٦ | ٧ | ٢ | ١٢ | ٤ | ٧ | ١١ | ٨ | ١٠ | ٩ | منتظم | # | طالب ٥ | ٥ |
| | | | | | | | | | | | منسحب* | # | طالب ٥ | ٥ |
| ٦٠ | ٧ | ٣ | ٣ | ١٠ | ٤ | ٣ | ١٣ | ٩ | ٥ | ٣ | منتظم | # | طالب ٦ | ٦ |
| ٦١ | ٧ | ٢ | ٥ | ١٠ | ٤ | ٦ | ١٢ | ٧ | ٦ | ٢ | منتظم | # | طالب ٧ | ٧ |
| ٦٥ | ٧ | ١ | ٤ | ٩ | ٩ | ٦ | ١٠ | ٧ | ٦ | ٦ | منتظم | # | طالب ٨ | ٨ |
| ٦٤ | ٥ | ٦ | ٤ | ٨ | ٦ | ٥ | ١١ | ٧ | ٤ | ٨ | منتظم | # | طالب ٩ | ٩ |
| ٥٧ | ٤ | ٦ | ٢ | ٨ | ٤ | ٥ | ٦ | ٩ | ٤ | ٩ | منتظم | # | طالب ١٠ | ١٠ |
| ٦٦ | ٤ | ٦ | ٢ | ١٢ | ٣ | ٥ | ٨ | ٨ | ٨ | ١٠ | منتظم | # | طالب ١١ | ١١ |
| | | | | | | | | | | | محروم* | # | طالب ١٢ | ١٢ |
| ٧٠ | ٧ | ٥ | ٦ | ١٢ | ٣ | ٩ | ٦ | ٨ | ٩ | ٥ | منتظم | # | طالب ١٣ | ١٣ |
| ٨٠ | ٧ | ٣ | ٧ | ١٢ | ١٠ | ٧ | ١٤ | ٩ | ٨ | ٣ | منتظم | # | طالب ١٤ | ١٤ |
| ٦٩ | ٦ | ٣ | ٦ | ١٣ | ٨ | ٧ | ١٤ | ٦ | ٤ | ٢ | منتظم | # | طالب ١٥ | ١٥ |
| ٦١ | ٣ | ٤ | ٦ | ٧ | ٦ | ٣ | ١١ | ٩ | ٥ | ٧ | منتظم | # | طالب ١٦ | ١٦ |
| ٦٧ | ٥ | ٤.٥ | ٤ | ١٠.٥ | ٦ | ٦ | ١١ | ٨ | ٦ | ٦ | متوسط درجات نواتج التعلم** | | | |
| إجمالي متوسطات درجات نواتج التعلم | | | | | | | | | | | | | | |

جدول (ج- ٩) مثال توضيحي للتقييم التحصيلي لدرجات الطلبة في المقرر
*يتم حساب درجات الطلبة الذين دخلوا الاختبار فقط.
**متوسط درجات نواتج التعلم = مجموع درجات الطلبة في نواتج التعلم / عدد الطلبة الذين تم تقييمهم

| نواتج تعلم المقرر | | | | | | | | | |
|---|-------|-------|----------|-------|-------|-------|----------------|-------|-------|
| القيم | | | المهارات | | | | المعرفة والفهم | | |
| نتائج | نتائج | نتائج | نتائج | نتائج | نتائج | نتائج | نتائج | نتائج | نتائج |
| ١. | ٩ | ٨ | ٧ | ٦ | ٥ | ٤ | ٣ | ٢ | ١ |
| ٧ | ٧ | ٧ | ١٣ | ١٠ | ١٠ | ١٦ | ١٠ | ١٠ | ١٠ |
| درجات | درجات | درجات | درجة | درجات | درجات | درجة | درجات | درجات | درجات |
| ٥ | ٤٠٥ | ٤ | ١٠٥ | ٦ | ٦ | ١١ | ٨ | ٦ | ٦ |
| %٧١ | %٦٤ | %٥٧ | %٨١ | %٦٠ | %٦٠ | %٦٧ | %٨٠ | %٦٠ | %٦٠ |
| متوسط درجات نواتج التعلم | | | | | | | | | |
| النسبة المئوية لمتوسط درجات كل ناتج تعلم* | | | | | | | | | |

جدول (١٠ ج) مثال توضيحي للنسب المئوية لمتوسط درجات كل ناتج تعلم
*النسبة المئوية لمتوسط درجات ناتج التعلم = (متوسط درجات ناتج تعلم / الدرجة الكلية لناتج التعلم) × ١٠٠

ملاحظة هامة

يتم التقييم التحسيني بشكل مستمر بالتوازي مع عمليات التعليم والتعلم للمقرر، وبعد من الأسس التي يعتمد عليها في بناء خطط التحسين المستمرة للمقرر قبل انتهائه، حيث يتم التقييم التحسيني في فترات زمنية محددة بشكل مسبق، ولمرة واحدة بحد أدنى في منتصف الفصل الدراسي الواحد.

ثانيًا: خطة تقييم نواتج تعلم البرنامج الأكاديمي

التقييم التحصيلي لنواتج تعلم البرنامج الأكاديمي

يعد التقييم التحصيلي هو الخطوة النهائية في عملية تقييم نواتج تعلم البرنامج، ولا يتم إلا بعد انتهاء دورة البرنامج، ويشمل نتائج عدد من المقررات يحددها البرنامج كالتالي:

١. ربط نواتج تعلم البرنامج بمقرراته

يتم الربط بين كل من نواتج تعلم البرنامج والمقررات وفقاً لمصفوفة نواتج التعلم للبرنامج ومقرراته (ج-٤) في نموذج توصيف البرنامج) حسب المستويات التالية:

- س = مستوى التأسيس.
- ر = مستوى الممارسة.
- ت = مستوى التمكن.

| نواتج تعلم البرنامج | | | | | | | | | | مقررات البرنامج |
|---------------------|---------|---------|----------|---------|---------|---------|----------------|---------|---------|-----------------|
| القيم | | | المهارات | | | | المعرفة والفهم | | | |
| نتائج ١٠ | نتائج ٩ | نتائج ٨ | نتائج ٧ | نتائج ٦ | نتائج ٥ | نتائج ٤ | نتائج ٣ | نتائج ٢ | نتائج ١ | |
| | | | | | | | | | | مقرر ١ |
| | | | | | | | | | | مقرر ٢ |
| | | | | | | | | | | مقرر ٣ |
| | | | | | | | | | | مقرر ٤ |
| | | | | | | | | | | مقرر ٥ |
| | | | | | | | | | | مقرر ٦ |
| | | | | | | | | | | مقرر ٧ |
| | | | | | | | | | | مقرر ٨ |
| | | | | | | | | | | مقرر ٩ |
| | | | | | | | | | | مقرر ١٠ |
| | | | | | | | | | | مقرر ١١ |
| | | | | | | | | | | مقرر ١٢ |
| | | | | | | | | | | مقرر ١٣ |
| | | | | | | | | | | مقرر ١٤ |

جدول (ج-١١) مصفوفة نواتج التعلم للبرنامج الأكاديمي

| نواتج تعلم البرنامج | | | | | | | | | | مقررات البرنامج |
|---------------------|--------|--------|----------|--------|--------|--------|----------------|--------|--------|-----------------|
| القيم | | | المهارات | | | | المعرفة والفهم | | | |
| ناتج ١٠ | ناتج ٩ | ناتج ٨ | ناتج ٧ | ناتج ٦ | ناتج ٥ | ناتج ٤ | ناتج ٣ | ناتج ٢ | ناتج ١ | |
| | س | | س | | س | س | | س | ت | مقرر ١ |
| | | س | | س | | | ت | ت | ت | مقرر ٢ |
| س | | | | | | ر | س | س | | مقرر ٣ |
| | | | س | | | | | ر | ر | مقرر ٤ |
| س | ر | | | | س | | س | ر | | مقرر ٥ |
| | | ر | | ر | | ر | ت | ت | ت | مقرر ٦ |
| ر | | | | | ر | | ت | ت | ت | مقرر ٧ |
| | ر | | | ت | ت | ت | | | | مقرر ٨ |
| | | ر | | ت | ت | ت | | | | مقرر ٩ |
| ر | ر | | | ت | ت | ت | | | | مقرر ١٠ |
| ت | | ت | ت | | | س | | | | مقرر ١١ |
| | ت | ر | | | | | | | | مقرر ١٢ |
| ت | ر | ت | | | | | | | | مقرر ١٣ |
| ت | | | ت | | | | | | | مقرر ١٤ |

جدول (ج-١٢) مثال توضيحي لمصفوفة نواتج التعلم للبرنامج الأكاديمي

٢. اختيار المقررات الدراسية التي تحقق مستوى التمكن (ت) لتقييم نواتج تعلم البرنامج الأكاديمي

| نواتج تعلم البرنامج | | | | | | | | | | مقررات البرنامج |
|---------------------|--------|--------|----------|--------|--------|--------|----------------|--------|--------|-----------------|
| القيم | | | المهارات | | | | المعرفة والفهم | | | |
| ناتج ١٠ | ناتج ٩ | ناتج ٨ | ناتج ٧ | ناتج ٦ | ناتج ٥ | ناتج ٤ | ناتج ٣ | ناتج ٢ | ناتج ١ | |
| | س | | س | | س | س | | س | ت | مقرر ١ |
| | | س | | س | | | ت | ت | ت | مقرر ٢ |
| س | | | | | | ر | س | س | | مقرر ٣ |
| | | | س | | | | | ر | ر | مقرر ٤ |
| س | ر | | | | س | | س | ر | | مقرر ٥ |
| | | ر | | ر | | ر | ت | ت | ت | مقرر ٦ |
| ر | | | | | ر | | ت | ت | ت | مقرر ٧ |
| | ر | | | ت | ت | ت | | | | مقرر ٨ |
| | | ر | | ت | ت | ت | | | | مقرر ٩ |
| ر | ر | | | ت | ت | ت | | | | مقرر ١٠ |
| ت | | ت | ت | | | س | | | | مقرر ١١ |
| | ت | ر | | | | | | | | مقرر ١٢ |
| ت | ر | ت | | | | | | | | مقرر ١٣ |
| ت | | | ت | | | | | | | مقرر ١٤ |

جدول (ج- ١٣) مثال توضيحي للمقررات المختارة طبقاً لمصفوفة نواتج التعلم للبرنامج الأكاديمي

| نواتج تعلم البرنامج | | | | | | | | | | مقررات البرنامج | |
|---------------------|--------|--------|----------|--------|--------|--------|----------------|--------|--------|-------------------|---------|
| القيم | | | المهارات | | | | المعرفة والفهم | | | | |
| ناتج ١٠ | ناتج ٩ | ناتج ٨ | ناتج ٧ | ناتج ٦ | ناتج ٥ | ناتج ٤ | ناتج ٣ | ناتج ٢ | ناتج ١ | نواتج تعلم المقرر | المقرر |
| | | | | | | | | | √ | ناتج ١ | مقرر ١ |
| | | | | | | | √ | | √ | ناتج ١ | مقرر ٢ |
| | | | | | | | √ | √ | | ناتج ٢ | |
| | | | | | | | | √ | √ | ناتج ٣ | مقرر ٦ |
| | | | | | | | | √ | √ | ناتج ٢ | |
| | | | | | | | √ | √ | | ناتج ٣ | مقرر ٧ |
| | | | | | | | √ | √ | √ | ناتج ١ | |
| | | | | | | | | √ | √ | ناتج ٢ | |
| | | | | | | | √ | √ | | ناتج ٣ | مقرر ٨ |
| | | | | √ | | √ | | | | ناتج ٢ | |
| | | | | √ | √ | | | | | ناتج ٣ | |
| | | | | | √ | √ | | | | ناتج ٤ | |
| | | | | | √ | √ | | | | ناتج ٥ | مقرر ٩ |
| | | | | √ | √ | | | | | ناتج ٢ | |
| | | | | √ | √ | √ | | | | ناتج ٣ | |
| | | | | | √ | √ | | | | ناتج ٤ | مقرر ١٠ |
| | | | | √ | √ | | | | | ناتج ٥ | |
| | | | | √ | √ | √ | | | | ناتج ٦ | |
| | | | | | √ | √ | | | | ناتج ٧ | مقرر ١١ |
| | | | | √ | √ | | | | | ناتج ٨ | |
| | | √ | √ | | | | | | | ناتج ٥ | مقرر ١٢ |
| √ | | √ | √ | | | | | | | ناتج ٦ | |
| √ | √ | √ | √ | | | | | | | ناتج ٧ | |
| √ | √ | √ | √ | | | | | | | ناتج ٦ | مقرر ١٣ |
| √ | √ | √ | √ | | | | | | | ناتج ٧ | |
| √ | | √ | √ | | | | | | | ناتج ٩ | مقرر ١٤ |
| √ | | √ | √ | | | | | | | ناتج ٥ | |
| √ | √ | √ | √ | | | | | | | ناتج ٧ | |
| √ | √ | √ | √ | | | | | | | ناتج ٨ | مقرر ١٤ |
| √ | | √ | √ | | | | | | | ناتج ٩ | |

جدول (ج-١٥) مثال توضيحي لمصفوفة الاتساق بين نواتج تعلم البرنامج ونواتج تعلم المقررات

٤. حساب متوسطات نواتج تعلم المقررات الدراسية التي تم اختيارها لتقييم نواتج تعلم البرنامج الأكاديمي

| نواتج تعلم البرنامج | | | | | | | | | | مقررات البرنامج | |
|---------------------|--------|--------|----------|--------|--------|--------|----------------|--------|--------|--|---------------------------|
| القيم | | | المهارات | | | | المعرفة والفهم | | | نواتج تعلم المقرر | المقرر |
| ناتج ١٠ | ناتج ٩ | ناتج ٨ | ناتج ٧ | ناتج ٦ | ناتج ٥ | ناتج ٤ | ناتج ٣ | ناتج ٢ | ناتج ١ | | |
| | | | | | | | | | ٦٠% | ناتج ١ | مقرر ١ |
| | | | | | | | ٦٦% | | ٦٠% | ناتج ١ | مقرر ٢ |
| | | | | | | | ٥٥% | ٧٠% | | ناتج ٢ | |
| | | | | | | | | ٧٦% | ٦٥% | ناتج ٣ | مقرر ٦ |
| | | | | | | | | ٧٠% | ٥٥% | ناتج ٢ | |
| | | | | | | | ٨٧% | ٦٥% | | ناتج ٣ | مقرر ٧ |
| | | | | | | | ٦٤% | ٧٣% | ٧٧% | ناتج ١ | |
| | | | | | | | | ٦٨% | ٥٦% | ناتج ٢ | |
| | | | | | | | ٧٠% | ٦٥% | | ناتج ٣ | مقرر ٨ |
| | | | | ٦٦% | | ٦٠% | | | | ناتج ٢ | |
| | | | | ٧٦% | ٦٥% | | | | | ناتج ٣ | |
| | | | | | ٨٧% | ٦٥% | | | | ناتج ٤ | |
| | | | | | ٧٠% | ٨٧% | | | | ناتج ٥ | مقرر ٩ |
| | | | | ٦٨% | ٧٦% | | | | | ناتج ٢ | |
| | | | | ٦٥% | ٧٠% | ٦٥% | | | | ناتج ٣ | |
| | | | | | ٧٧% | ٥٥% | | | | ناتج ٤ | مقرر ١٠ |
| | | | | ٦٥% | ٥٦% | | | | | ناتج ٥ | |
| | | | | ٧٣% | ٧٠% | ٦٦% | | | | ناتج ٦ | |
| | | | | | ٦٥% | ٥٥% | | | | ناتج ٧ | مقرر ١١ |
| | | | | ٥٦% | ٧٣% | | | | | ناتج ٨ | |
| | | ٧٠% | ٦٦% | | | | | | | ناتج ٥ | مقرر ١٢ |
| ٦٥% | | ٧٦% | ٥٥% | | | | | | | ناتج ٦ | |
| ٨٧% | ٥٥% | ٧٠% | | | | | | | | ناتج ٧ | |
| ٦٨% | ٥٦% | ٧٧% | ٦٦% | | | | | | | ناتج ٦ | مقرر ١٣ |
| ٧٠% | | ٥٦% | ٧٦% | | | | | | | ناتج ٧ | |
| | ٧٠% | ٦٨% | | | | | | | | ناتج ٩ | مقرر ١٤ |
| ٦٥% | | ٦٠% | | | | | | | | ناتج ٥ | |
| | ٧٦% | | ٦٨% | | | | | | | ناتج ٧ | |
| ٧٠% | ٧٠% | ٧٧% | | | | | | | | ناتج ٨ | متوسط نواتج تعلم البرنامج |
| ٧٧% | | ٥٦% | ٧٠% | | | | | | ٦٢% | ناتج ٩ | |
| ٧٢% | ٦٥% | ٦٨% | ٦٧% | ٦٧% | ٧١% | ٦٥% | ٦٨% | ٧٠% | ٦٢% | الأوزان النسبية لنواتج تعلم البرنامج* | |
| ١٠% | ٨% | ٧% | ١٠% | ١٢% | ٨% | ٨% | ١٥% | ١٢% | ١٠% | الوزن النسبي لمتوسط ناتج تعلم البرنامج = (متوسط ناتج تعلم البرنامج × الوزن النسبي لناتج تعلم البرنامج) / ١٠٠ | |
| ٧٠,٢% | ٥٠,٢% | ٥٠% | ٦٠,٧% | ٨% | ٦% | ٥٠,٢% | ١٠٠,٢% | ٨٠,٤% | ٦٠,٢% | النسبة المئوية لتحقيق نواتج تعلم البرنامج** | |
| ٦٨,١% | | | | | | | | | | النسبة المئوية لتحقيق نواتج تعلم البرنامج*** | |

جدول (ج-١٦) مثال توضيحي لمتوسطات نواتج تعلم المقررات التي تم اختيارها لتقييم نواتج تعلم البرنامج

*الأوزان النسبية لنواتج تعلم البرنامج يتم تحديدها حسب طبيعة البرنامج.

**الوزن النسبي لمتوسط ناتج تعلم البرنامج = (متوسط ناتج تعلم البرنامج × الوزن النسبي لناتج تعلم البرنامج) / ١٠٠

***النسبة المئوية لتحقيق نواتج تعلم البرنامج = مجموع الأوزان النسبية لمتوسطات نواتج تعلم البرنامج.

ملاحظة هامة

يتم التقييم التحسيني بخطوات خطة التقييم التحصيلي لنواتج تعلم البرنامج الأكاديمي نفسها، ولكن باختيار عدد من المقررات التي تحقق نواتج التعلم من مستوي الممارسة (ر)، وفي بعض الأحيان من مستوى التأسيس (س) وذلك عن طريق لجنة البرنامج الأكاديمي وفقاً لطبيعة البرنامج.

ثالثاً: دورة تقويم نواتج تعلم (المقرر الدراسي – البرنامج الأكاديمي)

دورة تقويم نواتج تعلم المقرر الدراسي

يتم إعداد دورة لتقويم نواتج تعلم المقرر، وتشمل الخطوات التالية:

١. إعداد الخطة الزمنية لدورة تقويم نواتج تعلم المقرر الدراسي

يتم إعداد خطة زمنية لدورة تقويم نواتج تعلم المقرر على مدى الفصل الدراسي.

| الفصل الدراسي ... | | | نواتج تعلم المقرر | |
|-------------------|----------------|--------------|-------------------|----------------|
| خطة التحسين | تحليل البيانات | جمع البيانات | المعرفة والفهم | المهارات |
| | | | نتائج ١ | المعرفة والفهم |
| | | | نتائج ٢ | |
| | | | نتائج ٣ | |
| | | | نتائج ٤ | المهارات |
| | | | نتائج ٥ | |
| | | | نتائج ٦ | |
| | | | نتائج ٧ | القيم |
| | | | نتائج ٨ | |
| | | | نتائج ٩ | |
| | | | نتائج ١٠ | |
| | | | الإجمالي | |

جدول (ج-١٧) الخطة الزمنية لتقييم نواتج تعلم المقرر

٢. تحديد مستهدفات نواتج تعلم المقرر على مدى دورة البرنامج الأكاديمي

تقوم لجنة البرنامج بوضع مستهدفات لنواتج تعلم المقرر على مدى دورة البرنامج، وذلك في ضوء رسالة وأهداف وخطط تحسين البرنامج.

| المستهدفات | | | | | نواتج تعلم المقرر | |
|--|--|--|--|--|--------------------|----------------|
| الفصل الدراسي... أو العام الدراسي... | الفصل الدراسي... أو العام الدراسي... | الفصل الدراسي... أو العام الدراسي... | الفصل الدراسي... أو العام الدراسي... | الفصل الدراسي... أو العام الدراسي... | المعرفة والفهم | المهارات |
| | | | | | نتائج ١ | المعرفة والفهم |
| | | | | | نتائج ٢ | |
| | | | | | نتائج ٣ | |
| | | | | | نتائج ٤ | المهارات |
| | | | | | نتائج ٥ | |
| | | | | | نتائج ٦ | |
| | | | | | نتائج ٧ | القيم |
| | | | | | نتائج ٨ | |
| | | | | | نتائج ٩ | |
| | | | | | نتائج ١٠ | |
| | | | | | متوسط نواتج التعلم | |

جدول (ج-١٨) مستهدفات تحقق نواتج تعلم المقرر الدراسي على مدى دورة البرنامج الأكاديمي

| المستهدفات | | | | | نواتج تعلم المقرر | |
|------------|-------|-------|-------|-------|--------------------|----------------|
| ٢٠٢٠م | ٢٠١٩م | ٢٠١٨م | ٢٠١٧م | ٢٠١٦م | | |
| %٧٥ | %٧٤ | %٧٤ | %٧٢ | %٧٠ | نتائج ١ | المعرفة والفهم |
| %٦٤ | %٦٣ | %٦٢ | %٦١ | %٦٠ | نتائج ٢ | |
| %٧٥ | %٧٣ | %٧٢ | %٧١ | %٧٠ | نتائج ٣ | |
| %٦٧ | %٦٧ | %٦٦ | %٦٥ | %٦٥ | نتائج ٤ | المهارات |
| %٦٤ | %٦٣ | %٦٢ | %٦١ | %٦٠ | نتائج ٥ | |
| %٧٥ | %٧٤ | %٧٤ | %٧٢ | %٧٠ | نتائج ٦ | |
| %٧٣ | %٧٢ | %٧١ | %٧٠ | %٧٠ | نتائج ٧ | |
| %٦٤ | %٦٣ | %٦٢ | %٦١ | %٦٠ | نتائج ٨ | القيم |
| %٦٧ | %٦٧ | %٦٦ | %٦٦ | %٦٥ | نتائج ٩ | |
| %٦٧ | %٦٦ | %٦٦ | %٦٥ | %٦٥ | نتائج ١٠ | |
| %٦٩ | %٦٨ | %٦٧ | %٦٦ | %٦٦ | متوسط نواتج التعلم | |

جدول (ج-١٩) مثال توضيحي لمستهدفات تحقق نواتج تعلم المقرر الدراسي على مدى دورة البرنامج الأكاديمي

٣. تحديد الفجوة بين المستهدف والمتحقق لنواتج تعلم المقرر الدراسي

| مستهدفات المقرر للفصل الدراسي...أو للعام الدراسي... | | | | نواتج تعلم المقرر | |
|---|--------|---------|----------|--------------------|----------------|
| ملاحظات | الفجوة | المتحقق | المستهدف | | |
| | | | | نتائج ١ | المعرفة والفهم |
| | | | | نتائج ٢ | |
| | | | | نتائج ٣ | |
| | | | | نتائج ٤ | المهارات |
| | | | | نتائج ٥ | |
| | | | | نتائج ٦ | |
| | | | | نتائج ٧ | |
| | | | | نتائج ٨ | القيم |
| | | | | نتائج ٩ | |
| | | | | نتائج ١٠ | |
| | | | | متوسط نواتج التعلم | |

جدول (ج-٢٠) الفجوة بين المستهدفات والمتحقق لنواتج تعلم المقرر للفصل الدراسي...أو للعام الدراسي...

| المستهدفات للعام ٢٠١٦م | | | | ناتج تعلم المقرر | |
|------------------------|--------|---------|----------|--------------------|----------------|
| ملاحظات | الفجوة | المتحقق | المستهدف | | |
| | %٤- | %٦١ | %٧٠ | ناتج ١ | المعرفة والفهم |
| | صفر | %٦٠ | %٦٠ | ناتج ٢ | |
| | %٣+ | %٧٣ | %٧٠ | ناتج ٣ | |
| | %٥- | %٦٠ | %٦٥ | ناتج ٤ | المهارات |
| | صفر | %٦٠ | %٦٠ | ناتج ٥ | |
| | صفر | %٧٠ | %٧٠ | ناتج ٦ | |
| | %٥- | %٦٥ | %٧٠ | ناتج ٧ | |
| | %٥- | %٥٥ | %٦٠ | ناتج ٨ | القيم |
| | %٣+ | %٦٨ | %٦٥ | ناتج ٩ | |
| | %٥- | %٦٠ | %٦٥ | ناتج ١٠ | |
| | %٣- | %٦٤ | %٦١ | متوسط نواتج التعلم | |

جدول (ج- ٢١) مثال توضيحي للفجوة بين المستهدفات والمتحقق لنواتج تعلم المقرر للعام الدراسي ٢٠١٦م

دورة تقويم نواتج تعلم البرنامج الأكاديمي

١. إعداد الخطة الزمنية لتقويم نواتج تعلم البرنامج الأكاديمي

تحدد اللجان المختصة بكل برنامج دورة التقويم المناسبة للبرنامج والتي تتوقف على عدد من العوامل أهمها
الإمكانات المادية والبشرية وذلك من خلال إحدى دورات التقويم التالية:

- ✓ دورة تقويم فصلية.
- ✓ دورة تقويم سنوية.
- ✓ دورة تقويم على مدى دورة البرنامج.

٢. دورة التقويم الفصلية أو السنوية لنواتج تعلم البرنامج الأكاديمي

وفي هذا النوع من الدورات يتم التقويم على مدى الفصل الدراسي أو العام الدراسي حيث يشمل ثلاث مراحل
(جمع البيانات - تحليل البيانات - إعداد خطط التحسين).

| الفصل الدراسي ... أو العام الدراسي... | | | نواتج تعلم البرنامج | |
|---------------------------------------|----------------|--------------|---------------------|----------------|
| خطة التحسين | تحليل البيانات | جمع البيانات | | |
| | | | نتائج ١ | المعرفة والفهم |
| | | | نتائج ٢ | |
| | | | نتائج ٣ | |
| | | | نتائج ٤ | المهارات |
| | | | نتائج ٥ | |
| | | | نتائج ٦ | |
| | | | نتائج ٧ | |
| | | | نتائج ٨ | القيم |
| | | | نتائج ٩ | |
| | | | نتائج ١٠ | |

جدول (ج-٢٢) الخطة الزمنية لدورة تقويم نواتج تعلم البرنامج الأكاديمي للفصل الدراسي... أو للعام الدراسي...

٣. دورة تقويم نواتج تعلم البرنامج على مدى دورة البرنامج الأكاديمي وفي هذا النوع من الدورات يتم التقويم على مدى دورة البرنامج، ويشمل ثلاث مراحل (جمع البيانات - تحليل البيانات - إعداد خطط التحسين).

| الأعوام الدراسية من ... إلى ... | | | | | | | | | | | | نواتج تعلم البرنامج | |
|---------------------------------|----------------------|---------------------|----------------------|----------------------|---------------------|----------------------|----------------------|---------------------|---------------------|----------------------|---------------------|---------------------|----------|
| العام الدراسي الرابع | | | العام الدراسي الثالث | | | العام الدراسي الثاني | | | العام الدراسي الأول | | | | |
| الفصل الصيفي | الفصل الدراسي الثاني | الفصل الدراسي الأول | الفصل الصيفي | الفصل الدراسي الثاني | الفصل الدراسي الأول | الفصل الصيفي | الفصل الدراسي الثاني | الفصل الدراسي الأول | الفصل الصيفي | الفصل الدراسي الثاني | الفصل الدراسي الأول | | |
| | | | | | | | | | | | | | نتائج ١ |
| | | | | | | | | | | | | نتائج ٢ | |
| | | | | | | | | | | | | نتائج ٣ | |
| | | | | | | | | | | | | نتائج ٤ | المهارات |
| | | | | | | | | | | | | نتائج ٥ | |
| | | | | | | | | | | | | نتائج ٦ | |
| | | | | | | | | | | | | نتائج ٧ | القيم |
| | | | | | | | | | | | | نتائج ٨ | |
| | | | | | | | | | | | | نتائج ٩ | |
| | | | | | | | | | | | | نتائج ١٠ | |

جدول (ج-٢٣) الخطة الزمنية لتقويم نواتج تعلم البرنامج على مدى دورة البرنامج

| الأعوام الدراسية من ٢٠١٦م إلى ٢٠١٩م* | | | | | | | | | | | | نواتج تعلم البرنامج | |
|--------------------------------------|----------------------|---------------------|--------------|----------------------|---------------------|--------------|----------------------|---------------------|--------------|----------------------|---------------------|---------------------|----------------|
| ٢٠١٩م | | | ٢٠١٨م | | | ٢٠١٧م | | | ٢٠١٦م | | | | |
| الفصل الصيفي | الفصل الدراسي الثاني | الفصل الدراسي الأول | الفصل الصيفي | الفصل الدراسي الثاني | الفصل الدراسي الأول | الفصل الصيفي | الفصل الدراسي الثاني | الفصل الدراسي الأول | الفصل الصيفي | الفصل الدراسي الثاني | الفصل الدراسي الأول | | |
| | | | | تحسين | | | تحليل | | | جمع | | نتائج ١ | المعرفة والفهم |
| | | | | تحسين | | | تحليل | | | جمع | | نتائج ٢ | |
| | | تحسين | | | تحليل | | | جمع | | | | نتائج ٣ | |
| | | تحسين | | | تحليل | | | جمع | | | | نتائج ٤ | المهارات |
| | | | | تحسين | | | تحليل | | | جمع | | نتائج ٥ | |
| | | تحسين | | | تحليل | | | جمع | | | | نتائج ٦ | |
| | تحسين | | | تحليل | | | جمع | | | | | نتائج ٧ | القيم |
| | تحسين | تحليل | | جمع | | | | | | | | نتائج ٨ | |
| | تحسين | تحليل | | جمع | | | | | | | | نتائج ٩ | |
| | | تحسين | | تحليل | جمع | | | | | | | نتائج ١٠ | |

جدول (٢٤-ج) مثال توضيحي للخطة الزمنية لتقويم نواتج تعلم البرنامج على مدى دورة البرنامج
*تم افتراض أن دورة البرنامج على مدى أربع سنوات من عام ٢٠١٦م حتى ٢٠١٩م

رابعًا: بطاقة طرق تقييم نواتج تعلم البرنامج الأكاديمي

يتم إعداد بطاقة طرق تقييم نواتج تعلم البرنامج بحيث تتضمن أساليب التقييم ودورات التقييم المستخدمة.

| طريقة تقييم (٤) | طريقة تقييم (٣) | طريقة تقييم (٢) | طريقة تقييم (١) | طريقة التقييم أسلوب التقييم ودورة التقييم |
|--------------------|--------------------|--------------------|--------------------|--|
| | | | | أسلوب تقييم (١) |
| | | | | أسلوب تقييم (٢) |
| | | | | أسلوب تقييم (٣) |
| | | | | أسلوب تقييم (٤) |
| | | | | دورة تقويم فصلية |
| | | | | دورة تقويم سنوية |
| | | | | دورة تقويم على مدى دورة البرنامج |

جدول (ج-٢٥) بطاقة طرق تقييم نواتج تعلم البرنامج

| الاختبار المعياري النهائي | استطلاعات الرأي | مؤشرات الأداء | نواتج تعلم المقررات | طريقة التقييم أسلوب ودورة القياس |
|------------------------------|--------------------|------------------|------------------------|-------------------------------------|
| √ | | √ | √ | قياس مباشر |
| | √ | | √ | قياس غير مباشر |
| √ | √ | √ | √ | قياس تحصيلي |
| | | √ | √ | قياس تحسيني |
| √ | √ | | √ | قياس فصلي |
| | | √ | | قياس سنوي |
| | √ | | √ | قياس على مدى دورة البرنامج |

جدول (ج-٢٦) مثال توضيحي لبطاقة طرق تقييم نواتج تعلم البرنامج

اللجان ذات العلاقة ببناء
وتقويم نواتج التعلم

اللجان ذات العلاقة ببناء وتقويم نواتج التعلم

أولاً: لجنة نواتج التعلم بالبرنامج الأكاديمي

- تشكل بقرار من مجلس القسم، وتكون فقط بالكليات التي يكون بها المقرات الرئيسية للبرامج الأكاديمية وتضم:
١. منسق البرنامج الأكاديمي.
 ٢. منسق الجودة بالقسم.
 ٣. أعضاء اللجنة: يتم اختيار عضو على الأقل من كل تخصص دقيق بالبرنامج، يتم اختيارهم بناء على الكفاءة والخبرة في مجال عمل اللجنة.
 ٤. عضو واحد على الأقل من الجهات المستفيدة من مخرجات البرنامج الأكاديمي.
- تكون مهامها:
١. تنفيذ عمليات بناء وتقويم نواتج التعلم.
 ٢. تطوير استراتيجيات جديدة للتعليم والتعلم تسهم في تحقيق نواتج التعلم.
 ٣. تطوير آليات جديدة لتقييم نواتج التعلم.
 ٤. النظر في الملاحظات وإجراء التعديلات المحالة إليها.
 ٥. اقتراح ما تراه مناسباً لتحسين نواتج التعلم ورفعها للجهات ذات الصلة.

ثانياً: لجنة نواتج التعلم بالكلية

تشكل بقرار من عميد الكلية وتضم:

١. منسقي البرامج الأكاديمية بالكلية.
 ٢. منسق الجودة بالكلية.
 ٣. عضو واحد على الأقل من الجهات المستفيدة من مخرجات البرنامج الأكاديمي.
- تكون مهامها:

١. متابعة مراحل بناء نواتج تعلم (البرنامج الأكاديمي / المقرر الدراسي) بالكلية.
٢. تقديم الرأي والمشورة فيما يخص تجويد نواتج التعلم.
٣. متابعة تنفيذ خطة تقويم نواتج تعلم (البرنامج الأكاديمي / المقرر الدراسي) بالكلية.

ثالثاً: اللجنة الدائمة لتحسين نواتج التعلم

تشكل بقرار من معالي رئيس الجامعة وتكون مهامها:

١. مراجعة نواتج البرامج الأكاديمية بالجامعة، وإعادة صياغة ما يلزم منها، في ضوء الإطار الوطني للمؤهلات ومخرجات المشروع الوطني لقياس مخرجات التعليم المقدم من المركز الوطني للقياس ومتطلبات الإطار السعودي الوطني للمؤهلات (سقف) Qualifications Saudi Framework ، وذلك بالتعاون مع لجان البرامج الأكاديمية.
٢. تطوير مواصفات خريج الجامعة وكذلك مواصفات خريجي البرامج الأكاديمية، وذلك بناءً على رؤية ٢٠٣٠، والمعايير الوطنية، والمهارات المطلوبة للقرن الواحد والعشرين التي تحقق متطلبات سوق العمل، وذلك بالتنسيق مع عمادة التطوير الأكاديمي.
٣. مراجعة وتطوير آليات تقييم مخرجات "نواتج" التعلم في البرامج الأكاديمية بالجامعة.
٤. اقتراح آليات تقييم جديدة لمخرجات "نواتج" تعلم لمختلف البرامج، ويتضمن ذلك وضع ضوابط وآلية محددة لتنفيذ الاختبار المعياري النهائي في البرنامج الأكاديمي (Exit Exam) وذلك بالتنسيق مع لجان البرامج الأكاديمية.

٥. مراجعة نواتج التعلم للبرامج الأكاديمية الجديدة أو المطورة، قبل عرضها على اللجنة الدائمة للخطط والمناهج العلمية والنظام الدراسي، وذلك للتأكد من موافقتها للمتطلبات الوطنية ونواتج تعلم الجامعة ومواصفات الخريج.
٦. دراسة إمكانية تطوير برامج الجامعة وفقاً لنظام التعليم القائم على المخرجات "النواتج" OBE "Outcomes Based Education" بديلاً عن النظام التقليدي.
٧. تقديم الدعم اللازم للبرامج الأكاديمية في مجال عمل اللجنة، وعقد الفعاليات اللازمة لتحقيق ذلك.

الملاحق

ملحق (أ)

نموذج مراجعة نواتج تعلم البرنامج الأكاديمي

اسم الكلية.....

اسم البرنامج.....

نواتج تعلم البرنامج

| رمز ناتج التعلم | ناتج التعلم |
|-----------------|-------------|
| ١ع | |
| ٢ع | |
| ٣ع | |
| ١م | |
| ٢م | |
| ٣م | |
| ١ق | |
| ٢ق | |
| ٣ق | |

أولاً: قائمة بالعناصر المطلوب التحقق من توافرها في نواتج التعلم

| م | العنصر | متوافر | غير متوافر |
|----|--|--------|------------|
| ١ | نواتج التعلم شاملة لجوانب المعرفة والفهم، المهارات، القيم | | |
| ٢ | نواتج تعلم المقررات مرتبطة بنواتج تعلم البرنامج الرئيسية | | |
| ٣ | تم إشراك أصحاب المصلحة وسوق العمل عند صياغة نواتج التعلم | | |
| ٤ | نواتج التعلم تراعي تحقيق متطلبات سوق العمل | | |
| ٥ | تعكس نواتج التعلم المستوى العام للبرنامج كما ورد في الإطار الوطني للمؤهلات | | |
| ٦ | تم الاسترشاد بالمعايير المهنية عند صياغة نواتج تعلم البرنامج | | |
| ٧ | تم الاسترشاد بتصنيف بلوم المعرفي عند صياغة نواتج تعلم البرنامج | | |
| ٨ | تشتمل نواتج التعلم على خصائص الأهداف الذكية (محددة، قابلة للقياس، قابلة للتطبيق، مرتبطة بوقت محدد) | | |
| ٩ | تم استخدام الأفعال بصيغة المستقبل في عبارات نواتج التعلم | | |
| ١٠ | نواتج التعلم صيغت في جمل قصيرة واضحة ومحددة بدقة | | |
| ١١ | نواتج التعلم قابلة للتحصيل كنتيجة لأنشطة التعلم | | |
| ١٢ | نواتج التعلم للبرنامج من (٨ - ١٠) ناتجا | | |
| ١٣ | تجنب استخدام أكثر من فعل في الناتج الواحد، إلا إذا كانت أفعال مترتبة على بعضها | | |
| ١٤ | تجنب استخدام المهارات الأساسية (التذكر، الفهم) قدر المستطاع | | |
| ١٥ | تم الاستعانة بتوصيف نواتج التعلم المذكورة في الإطار الوطني للمؤهلات عند صياغة نواتج التعلم | | |
| ١٦ | تم إجراء المقارنات المرجعية اللازمة عند بناء نواتج تعلم البرنامج | | |
| ١٧ | يوجد ارتباط واضح بين نواتج تعلم البرنامج والمقررات وأساليب التقييم | | |
| ١٨ | تتناسب استراتيجيات التعليم والتعلم وأنشطة التعلم بنواتج تعلم البرنامج الأكاديمي والمقررات الدراسية | | |

المرفقات المطلوبة:

- توصيف البرنامج.
- تقرير عن آلية استطلاع رأي المستفيدين، وتحليل نتائج الاستطلاع.
- تقرير عن المقارنات المرجعية التي تمت.
- الخطة الزمنية لتقييم البرنامج.

ثانيًا: الاتساق بين رسالة ونواتج تعلم البرنامج

| الكلمات المفتاحية لرسالة البرنامج | | | | نواتج تعلم |
|-----------------------------------|----------------|----------------|----------------|------------|
| كلمة مفتاحية ٤ | كلمة مفتاحية ٣ | كلمة مفتاحية ٢ | كلمة مفتاحية ١ | |
| | | | | ١ع |
| | | | | ٢ع |
| | | | | ٣ع |
| | | | | ١م |
| | | | | ٢م |
| | | | | ٣م |
| | | | | ١ق |
| | | | | ٢ق |
| | | | | ٣ق |

ثالثًا: الاتساق بين أهداف ونواتج تعلم البرنامج

| أهداف البرنامج | | | | نواتج تعلم البرنامج |
|----------------|--------------|--------------|-------------|---------------------|
| الهدف الرابع | الهدف الثالث | الهدف الثاني | الهدف الأول | |
| | | | | ١ع |
| | | | | ٢ع |
| | | | | ٣ع |
| | | | | ١م |
| | | | | ٢م |
| | | | | ٣م |
| | | | | ١ق |
| | | | | ٢ق |
| | | | | ٣ق |

رابعًا: الاتساق بين مواصفات خريج ونواتج تعلم البرنامج

| الصفحة ٥ | الصفحة ٤ | الصفحة ٣ | الصفحة ٢ | الصفحة ١ | مواصفات نواتج تعلم |
|----------|----------|----------|----------|----------|-----------------------|
| | | | | | ١ع |
| | | | | | ٢ع |
| | | | | | ٣ع |
| | | | | | ١م |
| | | | | | ٢م |
| | | | | | ٣م |
| | | | | | ١ق |
| | | | | | ٢ق |
| | | | | | ٣ق |

خامسًا: الاتساق بين استراتيجيات التعليم والتعلم ونواتج تعلم البرنامج

| استراتيجية ٥ | استراتيجية ٤ | استراتيجية ٣ | استراتيجية ٢ | استراتيجية ١ | استراتيجيات نواتج تعلم |
|--------------|--------------|--------------|--------------|--------------|---------------------------|
| | | | | | ١ع |
| | | | | | ٢ع |
| | | | | | ٣ع |
| | | | | | ١م |
| | | | | | ٢م |
| | | | | | ٣م |
| | | | | | ١ق |
| | | | | | ٢ق |
| | | | | | ٣ق |

سادسًا: الاتساق بين طرق التقييم ونواتج تعلم البرنامج

| الطريقة ٥ | الطريقة ٤ | الطريقة ٣ | الطريقة ٢ | الطريقة ١ | استراتيجيات نواتج تعلم البرنامج |
|-----------|-----------|-----------|-----------|-----------|------------------------------------|
| | | | | | ١ع |
| | | | | | ٢ع |
| | | | | | ٣ع |
| | | | | | ١م |
| | | | | | ٢م |
| | | | | | ٣م |
| | | | | | ١ق |
| | | | | | ٢ق |
| | | | | | ٣ق |

سابعًا: ملاحظات عامة على نواتج تعلم البرنامج

| ملاحظات | ناتج التعلم | رمز ناتج التعلم |
|---------|-------------|-----------------|
| | | ١ع |
| | | ٢ع |
| | | ٣ع |
| | | ١م |
| | | ٢م |
| | | ٣م |
| | | ١ق |
| | | ٢ق |
| | | ٣ق |

ثامنًا: مقترحات عامة

.....

.....

.....

إشراف عام

أ.د. عائشة بنت حسن زكري

مراجعة

د. عبد اللطيف بن حسن بشيري
د. جابر بن علي مسلماني
د. أيمن بن محمد مدخلي

إعداد

أ.د. عائشة بنت حسن زكري
د. تيمار عبد الرحمن محمد
د. علا سعد أحمد

تنسيق وإخراج

أ. فاطمة بنت حمود بشيري
أ. نهى بنت علي إدريس
أ. يحي بن علي سنقوق